

# 信用评级公告

联合〔2023〕6973号

联合资信评估股份有限公司通过对陕西平利农村商业银行股份有限公司主体及相关债券的信用状况进行跟踪分析和评估，确定维持陕西平利农村商业银行股份有限公司主体长期信用等级为 A，维持“22 平利农商三农债”信用等级为 A，评级展望为稳定。

特此公告

联合资信评估股份有限公司

二〇二三年七月二十六日

# 陕西平利农村商业银行股份有限公司 2023年跟踪评级报告

## 评级结果：

项目	本次级别	评级展望	上次级别	评级展望
陕西平利农村商业银行股份有限公司	A	稳定	A	稳定
22平利农商三农债	A	稳定	A	稳定

## 跟踪评级债项概况：

债券简称	发行规模	期限	到期兑付日
22平利农商三农债	0.20亿元	3年	2025/09/28

注：上述债券仅包括由联合资信评级且截至评级时点尚处于存续期的债券

评级时间：2023年7月26日

## 本次评级使用的评级方法、模型：

名称	版本
商业银行信用评级方法	V4.0.202208
商业银行主体信用评级模型（打分表）	V4.0.202208

注：上述评级方法和评级模型均已在联合资信官网公开披露

## 本次评级模型打分表及结果：

评价内容	评价结果	风险因素	评价要素	评价结果
经营风险	D	经营环境	宏观和区域风险	5
			行业风险	2
		自身竞争力	公司治理	3
			未来发展	3
			业务经营分析	5
			风险管理水平	4
财务风险	F1	偿付能力	资本充足性	1
			资产质量	3
			盈利能力	5
		流动性	1	
指示评级				a
个体调整因素：--				--
个体信用等级				a
外部支持调整因素：--				--
评级结果				A

注：经营风险由低至高划分为A、B、C、D、E、F共6个等级，各级因子评价划分为6档，1档最好，6档最差；财务风险由低至高划分为F1-F7共7个等级，各级因子评价划分为7档，1档最好，7档最差；财务指标为近三年加权平均值；通过矩阵分析模型得到指示评级结果

## 评级观点

联合资信评估股份有限公司（以下简称“联合资信”）对陕西平利农村商业银行股份有限公司（以下简称“平利农商银行”）的评级反映了2022年以来，平利农商银行存贷款业务规模保持增长且市场份额在经营所在区域保持首位、负债稳定性较好、资本保持充足水平等方面具备的优势。同时，联合资信也关注到，2022年，平利农商银行面临一定的贷款业务集中风险、信贷业务发展承压、信贷资产质量面临较大下行压力以及盈利能力较弱等问题对其经营发展及信用水平可能带来不利影响。

未来，平利农商银行将继续发挥服务乡村振兴的主力银行地位，大力发展普惠金融，业务有望保持稳步发展。另一方面，受区域经济增速放缓等因素影响，平利农商银行信贷资产信用风险逐步暴露，未来信贷资产质量面临较大下行压力；此外，净息差水平收窄、当地相对有限的经济体量也使其未来业务发展和盈利能力面临一定压力。

综合评估，联合资信确定维持平利农商银行主体长期信用等级为A，维持“22平利农商三农债”信用等级为A，评级展望为稳定。

## 优势

1. **在当地存贷款业务市场份额排名首位。**得益于较长的经营历史和在当地广泛的网点覆盖，平利农商银行存贷款业务在当地市场份额较高，排名均为首位，在当地同业中竞争力较强。
2. **负债稳定性较好。**得益于储蓄存款规模较快增长，2022年平利农商银行客户存款规模保持增长态势，且储蓄存款占比较高，核心负债稳定性较好。
3. **资本保持充足水平。**平利农商银行主要通过利润留存的方式补充资本，资本保持充足水平。

## 关注

1. **面临一定贷款行业及客户集中风险。**2022年，平利农商银行贷款行业集中度以及贷款客户集中度均有

同业比较：

主要指标	平利农 商银行	互助农 商银行	黄石农 商银行	宝鸡金 台农商 银行
最新信用等级	A	A	A	A
数据时间	2022年	2022年	2022年	2022年
存款总额（亿元）	72.57	67.00	99.41	125.59
贷款净额（亿元）	41.10	61.49	80.36	80.67
资产总额（亿元）	85.02	86.54	126.81	143.71
股东权益（亿元）	7.16	5.82	7.66	8.33
不良贷款率（%）	4.05	2.23	2.43	0.04
拨备覆盖率（%）	153.94	153.05	218.96	156.52
资本充足率（%）	16.08	12.78	12.09	11.10
营业收入（亿元）	2.24	2.18	3.50	3.49
净利润（亿元）	0.31	0.11	0.72	0.38
平均净资产收益率 （%）	4.40	1.88	9.67	4.60

注：互助农商银行为青海互助农村商业银行股份有限公司，黄石农商银行为黄石农村商业银行股份有限公司，宝鸡金台农商银行为陕西宝鸡金台农村商业银行股份有限公司

资料来源：各公司公开年报、Wind、中国银行保险监督管理委员会

- 所上升，面临贷款业务集中风险。
2. **信贷投放承压。**2022年，受地区信贷需求不足影响，平利农商银行对公贷款及个人贷款增速均有所放缓，同时贴现资产占比上升，整体信贷业务发展承压。
  3. **信贷资产质量面临较大下行压力。**2022年，受区域经济低迷等因素影响，平利农商银行关注类及逾期贷款规模及占比处于较高水平，不良贷款率有所上升，未来信贷资产质量面临较大下行压力。
  4. **盈利能力较弱。**2022年，平利农商银行信贷投放承压，同时净息差收窄，整体盈利水平较弱，盈利能力有待提升。
  5. **需关注外部环境变化对其业务开展、信贷资产质量等方面产生的影响。**在宏观经济下行压力仍存、区域经济增速放缓的背景下，平利农商银行未来业务发展和经营管理面临一定挑战。

分析师：林璐 谷金钟

邮箱：lianhe@lhratings.com

电话：010-85679696

传真：010-85679228

地址：北京市朝阳区建国门外大街2号

中国人保财险大厦17层（100022）

网址：[www.lhratings.com](http://www.lhratings.com)

主要数据:

项目	2020 年末	2021 年末	2022 年末
资产总额(亿元)	75.65	79.49	85.02
股东权益(亿元)	6.83	7.01	7.16
不良贷款率(%)	2.37	3.46	4.05
贷款拨备覆盖率(%)	195.88	169.23	153.38
贷款拨备率(%)	4.64	5.86	6.22
流动性比例(%)	48.68	47.70	53.47
存贷比(%)	55.96	55.94	56.82
储蓄存款/负债总额(%)	70.63	76.12	79.40
股东权益/资产总额(%)	9.03	8.82	8.42
资本充足率(%)	16.43	16.82	16.08
一级资本充足率(%)	15.33	15.71	14.96
核心一级资本充足率(%)	15.33	15.71	14.96
项目	2020 年	2021 年	2022 年
营业收入(亿元)	2.28	2.49	2.24
拨备前利润总额(亿元)	1.06	1.23	0.98
净利润(亿元)	0.35	0.25	0.31
净息差(%)	2.39	2.85	2.58
成本收入比(%)	50.48	49.83	55.02
拨备前资产收益率(%)	1.48	1.59	1.19
平均资产收益率(%)	0.48	0.33	0.38
平均净资产收益率(%)	5.21	3.65	4.40

数据来源: 平利农商银行审计报告、监管报表及提供材料, 联合资信整理

评级历史:

债项简称	债项等级	主体等级	评级展望	评级时间	项目小组	评级方法/模型	评级报告
22 平利农商三农债	A	A	稳定	2022/09/09	林璐 谷金钟	<a href="#">商业银行信用评级方法 V3.2.202204</a> <a href="#">商业银行主体信用评级模型(打分表) V3.3.202204</a>	<a href="#">阅读全文</a>

注: 上述历史评级项目的评级报告通过报告链接可查阅

## 声 明

一、本报告版权为联合资信所有，未经书面授权，严禁以任何形式/方式复制、转载、出售、发布或将本报告任何内容存储在数据库或检索系统中。

二、本报告是联合资信基于评级方法和评级程序得出的截至发表之日的独立意见陈述，未受任何机构或个人影响。评级结论及相关分析为联合资信基于相关信息和资料对评级对象所发表的前瞻性观点，而非对评级对象的事实陈述或鉴证意见。联合资信有充分理由保证所出具的评级报告遵循了真实、客观、公正的原则。

三、本报告所含评级结论和相关分析不构成任何投资或财务建议，并且不应当被视为购买、出售或持有任何金融产品的推荐意见或保证。

四、本报告不能取代任何机构或个人的专业判断，联合资信不对任何机构或个人因使用本报告及评级结果而导致的任何损失负责。

五、本报告系联合资信接受陕西平利农村商业银行股份有限公司（以下简称“该公司”）委托所出具，引用的资料主要由该公司或第三方相关主体提供，联合资信履行了必要的尽职调查义务，但对引用资料的真实性、准确性和完整性不作任何保证。联合资信合理采信其他专业机构出具的专业意见，但联合资信不对专业机构出具的专业意见承担任何责任。

六、除因本次评级事项联合资信与该公司构成评级委托关系外，联合资信、评级人员与该公司不存在任何影响评级行为独立、客观、公正的关联关系。

七、本次跟踪评级结果自本报告出具之日起至相应债券到期兑付日有效；根据跟踪评级的结论，在有效期内评级结果有可能发生变化。联合资信保留对评级结果予以调整、更新、终止与撤销的权利。

八、本报告所列示的主体评级及相关债券或证券的跟踪评级结果，不得用于其他债券或证券的发行活动。

九、任何机构或个人使用本报告均视为已经充分阅读、理解并同意本声明条款。

# 陕西平利农村商业银行股份有限公司 2023年跟踪评级报告

## 一、跟踪评级原因

根据有关法规要求，按照联合资信评估股份有限公司（以下简称“联合资信”）关于陕西平利农村商业银行股份有限公司（以下简称“平利农商银行”）及其相关债券的跟踪评级安排进行本次跟踪评级。

## 二、主体概况

平利农商银行前身系平利县农村信用合作联社，于2014年7月改制成立农商行。2022年，平利农商银行未进行增资扩股，截至2022年末，平利农商银行实收资本为1.575亿元，股权结构分散，无控股股东或实际控制人，前六大股东持股比例见表1。

表1 2022年末前六大股东持股比例

序号	股东名称	持股比例
1	平利县秦巴重晶石有限责任公司	5.00%
2	平利县龙森商务有限公司	5.00%
3	平利县朝阳畜牧养殖有限公司	5.00%
4	平利县方成新型建材有限公司	3.00%

5	平利县超能矿产商贸有限责任公司	2.00%
6	平利县盛丰源食品有限公司	2.00%
合计		22.00%

数据来源：平利农商银行年报，联合资信整理

截至2022年末，平利农商银行共设有18家分支机构，包括1家总行营业部、13家支行及4家分理处，网点布局已全部覆盖平利县；设立陕西高南聚利村镇银行股份有限公司、陕西柞水聚利村镇银行股份有限公司及汉中汉台铺镇聚利村镇银行股份有限公司共3家村镇银行。

平利农商银行注册地址：陕西省安康市平利县新正街177号。

平利农商银行法定代表人：唐德东。

## 三、已发行债券概况

截至本报告出具日，陕西平利农村商业银行股份有限公司存续期内经联合资信评级的债券为2022年发行的0.20亿元“三农”专项金融债券，债券概况见表2。

表2 债券概况

债券简称	债券品种	发行规模	期限	债券利率	到期日
22平利农商三农债	金融债券	0.20亿元	3年	3.88%	2025/09/28

数据来源：中国货币网，联合资信整理

## 四、营运环境分析

### 1. 宏观经济与政策环境分析

2023年一季度，宏观政策以落实二十大报告、中央经济工作会议及全国“两会”决策部署为主，坚持“稳字当头、稳中求进”的政策总基调，聚焦于继续优化完善房地产调控政策、进一步健全REITs市场功能、助力中小微企业稳增长调结构强能力，推动经济运

行稳步恢复。

随着各项稳增长政策举措靠前发力，生产生活秩序加快恢复，国民经济企稳回升。经初步核算，一季度国内生产总值28.50万亿元，按不变价格计算，同比增长4.5%，增速较上年四季度回升1.6个百分点。从生产端来看，前期受到较大制约的服务业强劲复苏，改善幅度大于工业生产；从需求端来看，固定资产投资实现平稳增长，消费大幅改善，经济内生

动力明显加强，内需对经济增长形成有效支撑。信用环境方面，社融规模超预期扩张，信贷结构有所好转，但居民融资需求仍偏弱，同时企业债券融资节奏同比有所放缓。利率方面，资金利率中枢显著抬升，流动性总体偏紧；债券市场融资成本有所上升。

展望未来，宏观政策将进一步推动投资和消费增长，同时积极扩大就业，促进房地产市场稳健发展。而在美欧紧缩货币政策、地缘政治冲突等不确定性因素仍存的背景下，外需放缓叠加基数抬升的影响，中国出口增速或将回落，但消费仍有进一步恢复的空间，投资在政策的支撑下稳定增长态势有望延续，内需将成为驱动中国经济继续修复的主要动力。总体来看，当前积极因素增多，经济增长有望延续回升态势，全年实现 5% 增长目标的基础更加坚实。完整版宏观经济与政策环境分析详见《宏观经济信用观察季报（2023 年一季度）》，报告链接 <https://www.lhratings.com/lock/research/f4a89bc372f>。

## 2. 区域经济发展概况

**平利县产业结构以传统产业为主，工业不发达且缺少规模企业；2022 年受宏观经济下行等因素影响，平利县经济增速有所放缓，当地金融机构业务发展受限。**

平利农商银行经营业务主要集中在陕西省安康市平利县。平利县位于陕西南部、陕鄂渝三省市交界处，总面积 2647 平方公里，辖 11 镇 137 个村 6 个城市社区，总人口 23 万。

平利县是女娲文化的重要发源地，是全国绞股蓝的原产地和西北名茶大县，全县拥有茶园 20 万亩，绞股蓝基地 5 万亩。同时，依托当地丰富的林木资源，平利县第一产业为其主要经济来源。此外，平利县逐步开发旅游产业，以丰富经济来源，提高经济水平。2020 年，平利县正式退出贫困县序列。平利县产业相对传统，工业经济不发达，当地缺少规模型企业，对金融机构的业务发展产生一

定限制。

2022 年，受宏观经济下行等因素影响，平利县经济增速有所放缓，当年实现地区生产总值 113.68 亿元，同比增长 3.4%，其中，第一产业增加值 15.92 亿元，比上年增长 5.2%，第二产业增加值 67.51 亿元，比上年增长 3.3%，第三产业增加值 30.26 亿元，比上年增长 2.8%。2022 年，平利县规模以上工业增加值增长 4.3%，全县固定资产投资同比增长 18.9%；完成财政总收入 3.90 亿元，同比增长 7.3%；一般公共预算支出 26.07 亿元，同比增长 12.8%；全体居民人均可支配收入 21380 元，同比增长 6.4%。

截至 2022 年末，平利县金融机构人民币各项存款余额 135.34 亿元，同比增长 9.0%；各项贷款余额 67.94 亿元，同比增长 4.6%，其中，中长期贷款余额 54.67 亿元，同比增长 0.3%，占全部贷款的 80.5%。

## 3. 商业银行行业分析

2022 年，我国经济增长压力较大，在此背景下，中国人民银行加大稳健的货币政策实施力度，综合运用降准、再贷款、再贴现等多种政策工具投放流动性，引导金融机构尤其是国有大型商业银行加大信贷投放力度，国有大型商业银行贷款增速提升带动其资产规模增速加快，从而带动整体银行业资产规模增速回升，且信贷资源进一步向先进制造业、绿色金融和普惠金融等重点领域以及受经济下行冲击较大的薄弱环节倾斜，信贷资产结构持续优化，服务实体经济质效有所提升。

得益于较大的不良贷款清收处置力度，商业银行信贷资产质量呈持续改善趋势，拨备覆盖率有所提升，但部分区域商业银行仍面临较大信用风险管控压力。2022 年，银行业金融机构累计处置不良贷款 2.7 万亿元，年末不良贷款率为 1.63%，关注类贷款占比 2.25%，分别较上年末下降 0.10 和 0.06 个百

分点。盈利方面，2022年，商业银行净息差持续收窄，净利润增速放缓，整体盈利水平有所回落。负债及流动性方面，商业银行住户存款加速增长带动整体负债稳定性提升，各项流动性指标均保持在合理水平，但部分中小银行面临的流动性风险值得关注。资本方面，商业银行通过多渠道补充资本，整体资本充足水平保持稳定。此外，强监管环境引导银行规范经营，推动银行业高质量发展，且随着地方中小金融机构合并重组进程的不断推进，区域性银行市场竞争力及抗风险能力有所提升。

随着我国经济运行持续稳定恢复，银行业整体保持平稳发展态势，且在监管、政府的支持下，商业银行抗风险能力将逐步提升；综上所述，联合资信认为商业银行行业整体信用风险展望为稳定。完整版行业分析详见《2023年商业银行行业分析》，报告链接<https://www.lhratings.com/lock/research/f4a89bc3749>。

## 五、管理与发展

2022年，平利农商银行进一步完善公司治理架构，公司治理运营情况较好；前十大股东无股权质押情况，关联授信相关指标未突破监管限制。

2022年，平利农商银行进一步完善公司治理结构，规范由股东大会、董事会、监事会和经营管理层构成的“三会一层”运行及制衡机制，根据相关法律法规进行信息披露，2022

年，公司治理运营情况较好，公司治理水平有所提升。

从股权结构来看，截至2022年末，平利农商银行股份总额为1.575亿股，其中自然人持股64.96%，企业法人持股35.04%，其余为职工股；前六大股东持股22.00%，股权结构分散，无控股股东或实际控制人。截至2022年末，平利农商银行前十大股东未将持有的股权出质。

关联交易方面，截至2022年末，平利农商银行单一最大关联方授信余额、最大集团关联方授信余额和全部关联方授信余额占资本净额的比重分别为1.14%、1.14%和10.79%，关联交易相关指标未突破监管限制，关联交易中未有逾期或者不良贷款。

## 六、主要业务经营分析

平利农商银行在当地拥有良好的客户基础，存贷款业务在平利县的市场占有率均位居首位，同业竞争优势较为明显。

平利农商银行前身为原平利县农村信用合作联社，在当地经营历史较长，营业网点在当地覆盖程度高，其坚持服务当地、服务实体经济、支农支小的经营理念，加之具有决策链条短等优势，在存贷款业务方面具有较为明显的同业竞争优势，2022年，平利农商银行存贷款市场份额保持在较高水平。截至2022年末，平利农商银行在当地存贷款业务市场占有率分别为51.86%和64.28%，均位于平利县银行金融机构首位（见表3）。

表3 存贷款业务市场份额及排名

项目	2020年末		2021年末		2022年末	
	占比	排名	占比	排名	占比	排名
存款市场占有率	49.41%	1	50.59%	1	51.86%	1
贷款市场占有率	62.66%	1	64.37%	1	64.28%	1

注：存贷款市场占有率为平利农商银行业务在平利县同业中的市场份额

数据来源：平利农商银行提供资料，联合资信整理

### 1. 存款业务

2022年，平利农商银行储蓄存款业务发

展较好，带动存款总额保持增长态势；公司存款规模有所回升，但仍需关注未来公司存款

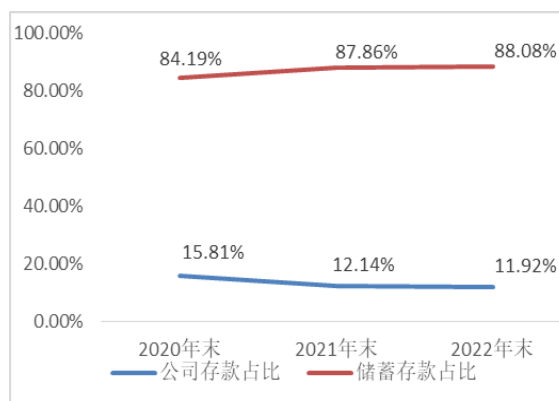
## 业务开展情况。

2022年，平利农商银行通过线上线下多渠道相结合的方式加大储蓄存款营销力度，大力开展营销活动，同时以经营目标责任考核为导向，按季制定营销竞赛方案；此外，在员工考核方面，平利农商银行明确“业绩计价”为个人业绩的主要方式，以精准化计价方案推进业务营销，激发员工营销积极性。得益于良好的储蓄客户基础，平利农商银行储蓄存款发展态势较好。截至2022年末，平利农商银行储蓄存款余额61.82亿元，较上年末增长12.05%，占存款总额的比重上升至88.08%（见表4）。

对公存款方面，2022年，平利农商银行持续开展名单制精准营销，优化营销名单，夯实营销责任，同时针对财政类、公共事业类等系统性账户进行重点营销，加强与财政部门的对接，实时掌握账户变动情况，及时、高效、准确的做好财政账户的资金归流，得益于上述措施，平利农商银行对公存款规模有所回

升，但仍需对公司存款的稳定性保持关注。截至2022年末，平利农商银行公司存款余额8.37亿元，较上年末增长9.79%，占存款总额的比重略降至11.92%。存款期限结构方面，平利农商银行定期存款占比较高，存款稳定性较好但整体资金成本较高，2022年平利农商银行通过设置专项考核指标、调整定期存款利率等方式推进存款业务结构的优化。

图1 公司存款和储蓄存款占比



数据来源：平利农商银行审计报告和提供资料，联合资信整理

表4 存款业务结构

项目	金额 (亿元)			占比 (%)			较上年末增长率 (%)	
	2020 年末	2021 年末	2022 年末	2020 年末	2021 年末	2022 年末	2021 年末	2022 年末
公司存款	9.13	7.62	8.37	15.81	12.14	11.92	-16.51	9.79
储蓄存款	48.61	55.17	61.82	84.19	87.86	88.08	13.51	12.05
小计	57.74	62.80	70.19	100.00	100.00	100.00	8.76	11.78
加：应计利息	1.87	2.17	2.38	--	--	--	--	--
合计	59.61	64.97	72.57	--	--	--	8.99	11.71

注：本报告中部分合计数与各相加数之和在尾数上存在差异，系四舍五入造成，下同

数据来源：平利农商银行审计报告和提供资料，联合资信整理

## 2. 贷款业务

2022年，平利农商银行贷款规模保持增长，但受区域内信贷需求不足影响，贷款增速放缓，且贴现资产占比有所提高，信贷投放整体承压，同时信贷结构有待优化，需对未来信贷业务发展状况保持关注。

公司贷款方面，2022年，平利农商银行与县政府、县工商联对接，及时了解工商界资金需求和市场情况，持续加大对农业龙头企业、农民专业合作社等新型农业经营主体的

信贷支持力度，大力支持县域经济发展；同时，发挥服务乡村振兴的主力银行地位，持续加大对小微企业的金融帮扶力度，提升金融服务质效；此外，加快信贷业务数字化转型，推动线上贷款业务健康有序开展。另一方面，受区域经济低迷等因素影响，当地传统行业的中小微企业信贷需求不足，2022年末平利农商银行剔除贴现后实体贷款余额10.23亿元，较上年末增长0.49%；对此，平利农商银行适当加大风险相对较低的票据贴现投放力度，贴

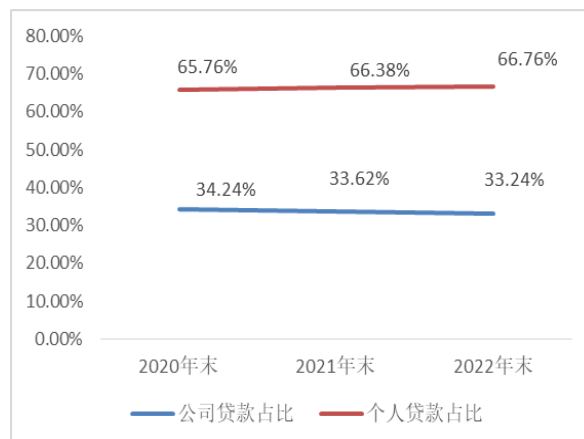
现占贷款总额的比重有所上升，其中转贴现交易对手主要为国有商业银行以及股份制银行。

个人贷款方面，2022年，平利农商银行围绕当地政府主导发展特色农业、茶叶种植以及旅游业等产业，加大对辖区内的个体工商户、家庭农场、茶叶种植农户信贷支持力度；受当地房地产市场低迷影响，个人住房按揭贷款投放规模有所减少，同时个人经营贷款增速放缓，个人贷款业务发展承压。截至2022年末，平利农商银行贷款总额43.68亿元，较上年末增长4.43%；个人经营性贷款余额23.51亿元，占贷款总额的53.82%，个人住房按揭贷款余额2.79亿元，占贷款总额的6.38%（见表5）。

2022年以来，平利农商银行持续加大对农业龙头企业、农民专业合作社等新型农业经营主体的信贷支持力度，创新推出“脱贫巩

固贷”“秦e贷”等各类产品，满足不同贷款客户资金需求。截至2022年末，平利农商银行农户贷款余额27.07亿元，较上年末增长4.99%；农村企业贷款余额9.83亿元，较上年末增长4.88%。

图2 公司贷款和个人贷款占比



数据来源：平利农商银行审计报告，联合资信整理

表5 贷款业务结构

项目	金额 (亿元)			占比 (%)			较上年末增长率 (%)	
	2020 年末	2021 年末	2022 年末	2020 年末	2021 年末	2022 年末	2021 年末	2022 年末
公司贷款和垫款	13.50	14.06	14.52	34.24	33.62	33.24	4.13	3.27
其中：贴现	3.89	3.88	4.29	9.85	9.28	9.83	-0.15	10.70
个人贷款	25.93	27.77	29.16	65.76	66.38	66.76	7.09	5.02
其中：个人经营贷款	21.29	22.64	23.51	53.99	54.12	53.82	6.34	3.85
住房按揭贷款	2.67	2.97	2.79	6.76	7.09	6.38	11.23	-5.96
合计	39.43	41.82	43.68	100.00	100.00	100.00	6.08	4.43

数据来源：平利农商银行监管报表，联合资信整理

### 3. 金融市场业务

2022年，平利农商银行同业业务保持资金净融出态势；投资资产规模保持增长，投资品种以标准化债务融资工具为主，并配置一定规模的信托计划，投资策略较为谨慎。

平利农商银行根据自身流动性状况开展同业业务，平利农商银行根据资产端配置需求拆入短期资金，2022年末市场融入资金规模有所增加，但仍保持在较低水平；同业资产规模小幅增长，均为存放同业款项，交易对手主要为股份制银行、大型城商行及农商行。截

至2022年末，平利农商银行同业资产余额6.74亿元，占资产总额的7.93%；市场融入资金0.71亿元，占负债总额的0.92%。

投资业务方面，平利农商银行投资品种以政策性金融债券、同业存单等标准化债务融资工具为主。2022年，平利农商银行加大政策性金融债券、国债以及同业存单配置力度，同时配置了一定规模的信托计划，投资资产总额有所提升（见表6）。平利农商银行投资的同业存单发行方主要为国有商业银行、大型城商行和农商行；企业债券发行人为陕

西省国有企业，外部评级均为 AAA；信托计划底层资产为类信贷资产，融资人为陕西省内文旅类企业、城投企业，此外包括在海航现代物流有限责任公司债务重组中取得的信托份额；另有少部分对省联社以及村镇银行股

权投资，其他类投资底层资产为省联社建立的陕西省农村合作金融机构风险统筹基金。2022 年，平利农商银行实现投资收益 0.13 亿元，较上年下降 54.76%，投资利息收入 0.67 亿元，与上年基本持平。

表 6 投资资产结构

项目	金额（亿元）			占比（%）		
	2020 年末	2021 年末	2022 年末	2020 年末	2021 年末	2022 年末
债券投资	21.97	24.43	27.42	89.38	90.18	89.13
其中：国债及政府债券	0.84	0.84	1.24	3.42	3.10	4.03
政策性金融债券	4.62	4.79	5.61	18.80	17.68	18.23
企业债券	0.60	0.51	0.82	2.44	1.88	2.65
金融债券	0.30	0.30	0.30	1.22	1.11	0.98
同业存单	15.61	17.99	19.45	63.51	66.41	63.23
信托计划	1.85	2.02	2.62	7.53	7.46	8.51
权益工具	0.35	0.35	0.51	1.42	1.29	1.67
其他	0.41	0.00	0.21	1.67	0.00	0.70
<b>投资资产总额</b>	<b>24.58</b>	<b>27.09</b>	<b>30.77</b>	<b>100.00</b>	<b>100.00</b>	<b>100.00</b>
减：投资资产减值准备	0.12	0.12	0.11	--	--	--
<b>投资资产净额</b>	<b>24.62</b>	<b>26.96</b>	<b>30.66</b>	--	--	--

数据来源：平利农商银行审计报告及监管报表，联合资信整理

## 七、财务分析

平利农商银行提供了 2022 年财务报表，北京中天银会计师事务所（特殊普通合伙）陕西分所对上述财务报表进行审计，并出具了标准无保留意见的审计报告。

### 1. 资产质量

2022 年，平利农商银行资产规模保持增长，资产以信贷资产及投资资产为主，投资资产占比有所上升，整体资产结构保持稳定。

表 7 资产结构

项目	金额（亿元）			占比（%）			较上年末增长率（%）	
	2020 年末	2021 年末	2022 年末	2020 年末	2021 年末	2022 年末	2021 年末	2022 年末
现金类资产	5.01	4.84	4.69	6.62	6.08	5.52	-3.40	-2.96
同业资产	6.79	6.68	6.74	8.97	8.40	7.93	-1.61	0.93
贷款及垫款净额	37.76	39.52	41.10	49.92	49.72	48.34	4.66	4.00
投资资产	24.62	26.96	30.66	32.54	33.91	36.06	9.49	13.73
其他类资产	1.48	1.50	1.83	1.95	1.89	2.15	1.65	22.00
<b>资产合计</b>	<b>75.65</b>	<b>79.49</b>	<b>85.02</b>	<b>100.00</b>	<b>100.00</b>	<b>100.00</b>	<b>5.08</b>	<b>6.96</b>

数据来源：平利农商银行审计报告，联合资信整理

#### （1）贷款

2022 年，平利农商银行信贷资产规模保持增长，面临一定的贷款投放行业及客户集

中风险；大额风险暴露指标尚处在监管要求范围内，但需关注相关业务调整情况。受地区经济增速放缓等因素影响，2022 年，平利农

商银行逾期贷款及不良贷款规模及占比均有所上升，关注类及逾期贷款占比较高，信贷资产质量下行压力较大，未来面临一定贷款拨备计提压力。

2022 年，平利农商银行加大对农户以及小微企业的信贷投放力度，贷款规模保持增长，但受制于地区信贷需求有限，增速有所放缓，2022 年末贷款及垫款净额 41.10 亿元，较上年末增长 4.00%（见表 7）。从行业集中度来看，平利农商银行贷款主要投向农、林、牧、渔业、建筑业、批发和零售业以及制造业等行业，其贷款投放与当地以第一产业为主的经济结构相契合；此外，平利农商银行发放的建筑业贷款，主要投放于从事装修、装饰的个体工商户，并有部分投放于房屋建筑业小微企业。2022 年，平利农商银行贷款行业集中度有所上升，农林牧渔业、建筑业、批发和零售业、制造业、住宿和餐饮业贷款占比分别为 35.03%、14.74%、7.62%、6.11% 和 3.69%，合计占比 67.18%，整体面临一定的行业集中风险。房地产贷款方面，平利农商银行房地产贷款以个人住房按揭贷款为主，房地产开发贷款规模不大，截至 2022 年末，个人住房按揭贷款占贷款总额的比重为 6.99%，房地产开发贷款占贷款总额的比重为 0.26%，均未超出监管上限要求。

2022 年，平利农商银行贷款客户集中度有所上升且处于较高水平，2022 年末单一最大客户贷款占资本净额比重和最大十家客户贷款占资本净额的比重分别为 7.66% 和 64.29%，前十大客户贷款无不良贷款。大额风险暴露方面，平利农商银行按照大额风险暴露管理办法严格管理风险暴露，将相关风险集中度指标控制在监管要求范围内，但整体风险暴露程度仍处较高水平。截至 2022 年末，平利农商银行最大单家非同业单一客户或匿

名客户风险暴露/一级资本净额为 14.64%，最大单家同业单一客户风险暴露/一级资本净额为 23.71%，交易对手为浙商银行股份有限公司，大额风险暴露指标已接近监管限额，需对相关信用风险及未来业务发展情况保持关注。

信贷资产质量方面，2022 年，受区域经济持续低迷等因素影响，当地企业经营承压，同时务工人员收入锐减，贷款还款压力加大，平利农商银行信用风险进一步暴露，逾期贷款及不良贷款规模均有所上升，逾期贷款占比、关注类贷款占比及不良贷款率均处于较高水平，信贷资产质量面临较大的下行压力（见表 8）。此外，平利农商银行为部分符合条件的客户开展展期贷款与无还本续贷等业务，截至 2022 年末，平利农商银行开展无还本续贷余额 13.80 万元，均划分为正常类贷款；展期贷款余额 0.49 亿元，其中 0.30 亿元计入关注类贷款，其余计入不良贷款。从不良贷款划分标准来看，平利农商银行将利息或本金逾期 90 天以内的贷款主要划入关注类贷款进行管理；利息或本金逾期 90 天以内贷款经评定，客户发生实际经营困难的，以及利息或本金逾期 90 天以上的贷款均划入不良贷款进行管理。从不良贷款分布行业情况来看，平利农商银行不良贷款主要集中在农林牧渔业、建筑业等。在信贷资产质量面临较大下行压力情况下，平利农商银行加大了不良贷款处置力度。2022 年，平利农商银行不良贷款处置规模为 3.22 亿元，其中现金清收 0.43 亿元，核销 0.82 亿元，清欠息贷款回调 1.73 亿元，贷款盘活 0.24 亿元。贷款拨备方面，受不良贷款规模上升影响以及贷款信用减值计提规模的下降，2022 年，平利农商银行拨备覆盖率有所下降。同时考虑到信贷资产质量的下行压力，平利农商银行面临一定拨备计提压力。

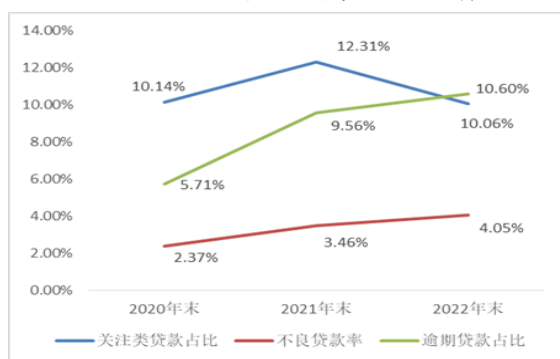
表 8 贷款质量

项目	金额（亿元）			占比（%）		
	2020 年末	2021 年末	2022 年末	2020 年末	2021 年末	2022 年末
正常	35.37	35.23	37.51	87.49	84.23	85.88

关注	4.10	5.15	4.40	10.14	12.31	10.06
次级	0.21	0.73	0.57	0.51	1.75	1.31
可疑	0.75	0.72	1.06	1.85	1.71	2.43
损失	0.00	0.00	0.14	0.00	0.00	0.32
贷款合计	40.42	41.82	43.68	100.00	100.00	100.00
不良贷款	0.96	1.45	1.77	2.37	3.46	4.05
逾期贷款	2.31	4.00	4.63	5.71	9.56	10.60
拨备覆盖率	--	--	--	195.88	169.23	153.38
贷款拨备率	--	--	--	4.64	5.86	6.22
逾期 90 天以上贷款/不良贷款	--	--	--	72.42	55.11	81.63

数据来源：平利农商银行审计报告及监管报表，联合资信整理

图 3 关注、不良、逾期贷款变化趋势



数据来源：平利农商银行审计报告及监管报表，联合资信整理

## (2) 同业及投资资产

2022 年，平利农商银行同业及投资资产规模均有所增长，投资资产占比进一步上升；同业资产面临的信用风险可控，但部分投资资产仍面临一定的违约风险，减值计提水平有待提高，需对相关信用风险情况以及未来减值计提对盈利的影响保持关注。

2022 年，平利农商银行同业资产规模小幅上升，占总资产的比重有所下降。截至 2022 年末，平利农商银行同业资产净额 6.74 亿元，占资产总额的比重为 7.93%；全部为存放同业款项，交易对手主要为股份制商业银行和省内外农信机构。截至 2022 年末，平利农商银行同业资产五级分类均为正常类，减值准备余额 0.02 亿元。

2022 年，平利农商银行加大了投资资产配置力度，投资资产规模增长较快，占资产总额的比重有所上升，投资产品以利率债和同业存单为主；2022 年末投资资产净额 30.66 亿

元，占资产总额的 36.06%。从会计科目来看，平利农商银行投资资产主要由交易性金融资产和债权投资构成，另有部分其他权益工具投资和长期股权投资。从资产质量来看，截至 2022 年末，平利农商银行持有包商银行股份有限公司的 382.67 万元的同业存单延期兑付，平利农商银行将其纳入损失类资产，并全额计提减值准备；平利农商银行持有 1.03 亿元的韩城市城市投资（集团）有限公司（以下简称“韩城城投”）信托计划，近年来韩城城投及其担保的债项发生多起逾期、违约情况，韩城城投于 2021 年 9 月被法院列为被执行人，因此平利农商银行持有的该笔信托计划面临一定的敞口风险，目前该笔信托计划正常付息；原向海航现代物流集团有限公司投放的贷款 0.48 亿元，在债委会协商下转为信托计划；此外，平利农商银行持有 1.10 亿元的大唐西市文化产业投资集团有限公司信托管理计划，利息逾期，纳入关注类资产管理，需对上述相关业务后续兑付风险情况保持关注。截至 2022 年末，平利农商银行投资资产减值准备余额 0.11 亿元，存在一定减值缺口，面临减值计提压力。

## (3) 表外业务

平利农商银行表外业务规模较小，面临的信用风险可控。平利农商银行表外业务主要为委托贷款，并有少量的未使用的信用卡授信额度。截至 2022 年末，平利农商银行表外承诺业务余额为 0.70 亿元，其中委托贷款

余额 0.63 亿元，委托贷款投向行业均为农、林、牧、渔业；表外信用卡额度为 0.07 亿元。鉴于平利农商银行涉及表外业务风险较低，且规模较小，其面临的信用风险整体可控。

## 2. 负债结构及流动性

2022 年，在储蓄存款业务较好发展的带动下，平利农商银行负债规模保持增长态势；负债稳定性较好且进一步提升；各项流动性指标保持在较好水平，流动性风险整体可控。

表9 负债结构

项目	金额 (亿元)			占比 (%)			较上年末增长率 (%)	
	2020 年末	2021 年末	2022 年末	2020 年末	2021 年末	2022 年末	2021 年末	2022 年末
市场融入资金	0.25	0.01	0.71	0.36	0.02	0.92	-95.22	5952.67
客户存款	59.61	64.97	72.57	86.61	89.63	93.21	8.99	11.71
其中：储蓄存款	48.61	55.17	61.82	70.63	76.12	79.40	13.51	12.05
其他负债	8.97	7.50	4.58	13.03	10.35	5.88	-16.34	-39.01
<b>负债合计</b>	<b>68.82</b>	<b>72.48</b>	<b>77.86</b>	<b>100.00</b>	<b>100.00</b>	<b>100.00</b>	<b>5.32</b>	<b>7.42</b>

数据来源：平利农商银行审计报告，联合资信整理

2022 年，平利农商银行市场融入资金规模有所增长，但占负债总额的比重仍保持在较低水平。截至 2022 年末，平利农商银行市场融入资金余额 0.71 亿元（见表 9）。其中，应付债券 0.20 亿元，为已发行的三农专项债；卖出回购金融资产款 0.50 亿元。

客户存款是平利农商银行最主要的负债来源，2022 年，客户存款规模保持稳步增长。从客户结构来看，截至 2022 年末，平利农商银行储蓄存款占客户存款余额的 88.08%，占比进一步提升；从存款期限来看，定期存款占客户存款余额的 63.08%，存款稳定性较好。

流动性方面，2022 年以来，由于平利农商银行加大了利率债的配置力度，其流动性比例有所上升，优质流动性资产充足率保持

较好水平，短期流动性风险可控（见表 10）；长期流动性方面，其存贷比有所上升但仍处于较低水平，长期流动性管理压力不大。

表 10 流动性指标

项目	2020 年末	2021 年末	2022 年末
流动性比例 (%)	48.68	47.70	53.47
优质流动性资产充足率 (%)	464.34	512.84	480.53
存贷比 (%)	55.96	55.94	56.82

数据来源：平利农商银行监管报表，联合资信整理

## 3. 经营效率与盈利能力

2022 年，由于信用减值损失规模的下降，平利农商银行净利润实现增长，但受信贷资产投放承压以及净息差收窄影响，整体盈利能力仍有待提升。

表 11 盈利情况

项目	2020 年	2021 年	2022 年
营业收入 (亿元)	2.28	2.49	2.24
利息净收入 (亿元)	1.75	2.07	2.01
手续费及佣金净收入 (亿元)	-0.02	-0.03	-0.03
投资收益 (亿元)	0.54	0.28	0.13
公允价值变动损益 (亿元)	0.00	0.17	0.10
营业支出 (亿元)	1.67	2.02	1.86
业务及管理费 (亿元)	1.15	1.24	1.23

信用减值损失（亿元）	0.45	0.76	0.58
拨备前利润总额（亿元）	1.06	1.23	0.98
净利润（亿元）	0.35	0.25	0.31
净息差（%）	2.39	2.85	2.58
成本收入比（%）	50.48	49.83	55.02
拨备前资产收益率（%）	1.48	1.59	1.19
平均资产收益率（%）	0.48	0.33	0.38
平均净资产收益率（%）	5.21	3.65	4.40

数据来源：平利农商银行审计报告及提供资料，联合资信整理

平利农商银行营业收入主要来自利息净收入，其中利息收入以贷款利息收入为主；利息支出主要由存款利息支出和中央银行借款利息支出构成。2022年，受地区经济增速放缓等因素影响，平利农商银行资产端信贷投放承压，同时平利农商银行响应监管政策号召，加大对中小微企业减费让利力度，调低贷款利率；另一方面受同业竞争加剧影响，存款利率上升，净息差有所收窄，存贷款业务利息净收入呈现下降（见表11）。

平利农商银行中间业务开展有限，手续费及佣金净收入对营业收入的贡献度小。投资收益方面，2022年，受债券市场波动大，利率债收益率整体下行影响，平利农商银行投资收益下降明显，投资产生的利息收入亦有所减少。

平利农商银行营业支出主要包括业务及管理费和信用减值损失。2022年，平利农商银行业务及管理费小幅下降，但受营业收入下降影响，成本收入比有所提高，成本控制能力有待提升。2022年，受信用减值损失规模下降因素影响，平利农商银行净利润有所增

长，但受信贷资产投放承压，加之净息差收窄影响，整体盈利水平有待提升。

#### 4. 资本充足性

**2022年，平利农商银行主要通过利润留存的方式补充资本，资本保持充足水平。**

平利农商银行主要通过利润留存方式进行资本补充，2022年按照股本金8.8%的比例进行分红，共分配股金红利1386万元，均为现金分红，现金分红对其资本内生增长带来一定不利影响。截至2022年末，平利农商银行股东权益合计7.16亿元，其中股本1.575亿元、资本公积0.10亿元、一般风险准备3.55亿元、盈余公积1.21亿元、未分配利润0.71亿元。

2022年，平利农商银行风险加权资产余额随着业务开展有所增长，由于投资业务规模增长带动总资产规模快速增长，并且投资资产集中于风险权重较低的资产，信贷资产增长缓慢，其风险资产系数相对稳定；资本充足率指标略有下降，但仍处于充足水平（见表12）。

表12资本充足情况

项目	2020年末	2021年末	2022年末
核心一级资本净额（亿元）	6.67	7.00	7.15
一级资本净额（亿元）	6.67	7.00	7.15
资本净额（亿元）	7.15	7.50	7.69
风险加权资产余额（亿元）	43.51	44.57	47.81
风险资产系数（%）	57.52	56.07	56.23
股东权益/资产总额（%）	9.03	8.82	8.42
资本充足率（%）	16.43	16.82	16.08
一级资本充足率（%）	15.33	15.71	14.96
核心一级资本充足率（%）	15.33	15.71	14.96

数据来源：平利农商银行审计报告及监管报表，联合资信整理

## 八、外部支持

平利县为陕西省安康市下辖县，第一产业为其主要经济来源，同时逐步开发旅游产业，以丰富经济来源，提高经济水平。2022年，平利县实现地区生产总值 113.68 亿元，同比增长 3.4%，完成财政总收入 3.90 亿元，同比增长 7.3 亿元；政府有一定的财政实力，具备一定的支持能力。

平利农商银行存贷款市场份额在当地排名首位，作为区域性商业银行，平利农商银行在支持当地经济发展、维护当地金融稳定等方面发挥重要作用，在平利县金融体系中具有较为重要的地位，当出现经营困难时，获得地方政府直接或间接支持的可能性较大。

## 九、债券偿还能力分析

截至本报告出具日，平利农商银行已发行尚在存续期内的金融债券本金合计 0.20 亿元。以 2022 年末财务数据为基础，平利农商银行优质流动性资产、净利润和股东权益对存续金融债券本金的保障倍数见表 13。

表 13 债券保障情况

项目	2022 年末
存续债券本金（亿元）	0.20
优质流动性资产/存续债券本金（倍）	43.31
股东权益/存续债券本金（倍）	35.80
净利润/存续债券本金（倍）	1.56

数据来源：平利农商银行审计报告及监管报表，联合资信整理

从资产端来看，2022 年，平利农商银行逾期贷款规模增长且占比较高，关注类贷款规模有所下降，但占比仍处于较高水平，信贷资产质量仍面临较大的下行压力；其投资资产以债券类资产为主，资产端流动性水平较好；但考虑到信贷资产及投资资产质量均存在一定下迁风险，未来或将面临一定减值计提压力。从负债端来看，平利农商银行市场融入资金占负债总额比重小，负债来源以客户

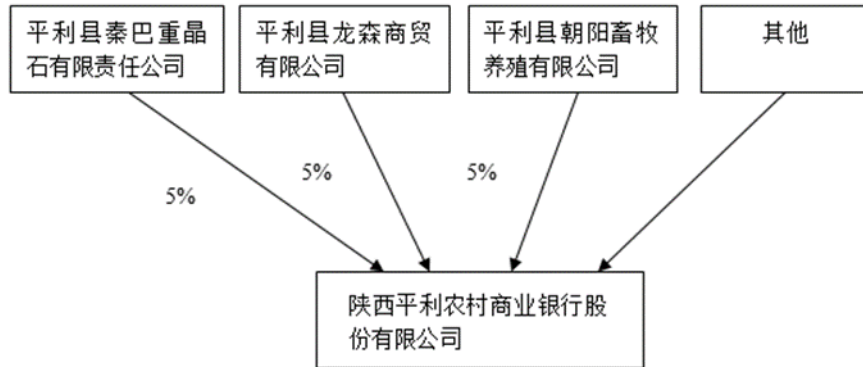
存款为主，且储蓄存款占客户存款比重呈上升趋势，整体核心负债稳定性较好。

整体看，平利农商银行优质流动性资产、股东权益对存续债券的保障能力好；联合资信认为平利农商银行未来业务经营能够保持较为稳定，综合考虑其资本实力、业务经营及流动性等情况，能够为存续债券提供足额本金和利息，金融债券的违约概率较低。

## 十、结论

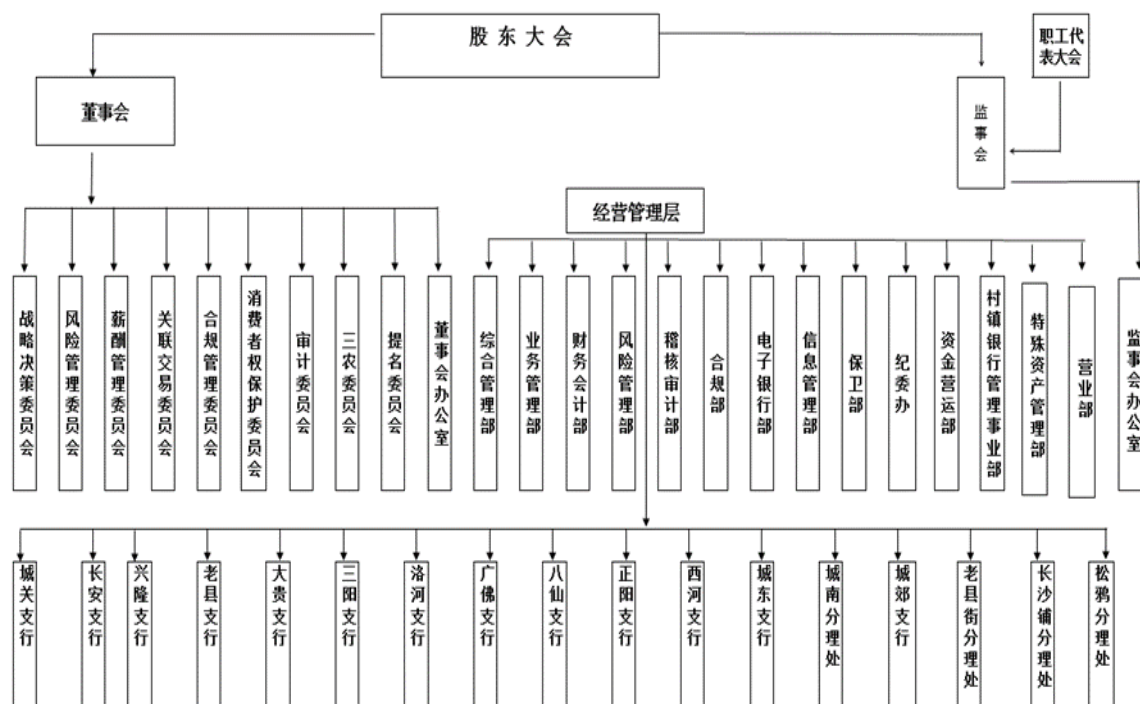
基于对平利农商银行经营风险、财务风险、外部支持及债券偿还能力等方面的综合分析评估，联合资信确定维持平利农商银行主体长期信用等级为 A，维持“22平利农商三农债”信用等级为 A，评级展望为稳定。

### 附录 1 2022 年末平利农商银行股权结构图



资料来源：平利农商银行提供，联合资信整理

## 附录 2 2022 年末平利农商银行组织架构图



资料来源：平利农商银行提供，联合资信整理

### 附录 3 商业银行主要财务指标计算公式

指标	计算公式
现金类资产	现金+存放中央银行款项
同业资产	存放同业及其他金融机构款项+拆出资金+买入返售金融资产
市场融入资金	同业及其他金融机构存放款项+拆入资金+卖出回购金融资产+同业存单+发行的债券
投资资产	衍生金融资产+交易性金融资产+债权投资+其他债权投资+其他权益工具投资+投资性房地产+长期股权投资+其他未按上述科目分类的投资资产
单一最大客户贷款比例	最大单一客户贷款余额/资本净额×100%
最大十家客户贷款比例	最大十家客户贷款余额/资本净额×100%
不良贷款率	不良贷款余额/贷款余额×100%
贷款拨备率	贷款损失准备金余额/贷款余额×100%
拨备覆盖率	贷款损失准备金余额/不良贷款余额×100%
利率敏感度	利率平移一定基点导致净利息收入变动额/全年净利息收入×100%
超额存款准备金率	(库存现金+超额存款准备金)/存款余额×100%
流动性比例	流动性资产/流动性负债×100%
净稳定资金比例	可用的稳定资金/业务所需的稳定资金×100%
流动性覆盖率	(流动性资产/未来 30 日内资金净流出)×100%
流动性匹配率	加权资金来源/加权资金运用×100%
优质流动性资产充足率	优质流动性资产/短期现金净流出×100%
存贷比	贷款余额/存款余额×100%
风险资产系数	风险加权资产余额/资产总额×100%
资本充足率	资本净额/各项风险加权资产×100%
核心资本充足率	核心资本净额/各项风险加权资产×100%
核心一级资本充足率	核心一级资本净额/各项风险加权资产×100%
一级资本充足率	一级资本净额/各项风险加权资产×100%
杠杆率	(一级资本—一级资本扣减项)/调整后的表内外资产余额×100%
净利差	(利息收入/生息资产-利息支出/付息负债)×100%
净息差	(银行全部利息收入-银行全部利息支出)/全部生息资产
成本收入比	业务及管理费用/营业收入×100%
拨备前资产收益率	拨备前利润总额/[(期初资产总额+期末资产总额)/2] ×100%
平均资产收益率	净利润/[(期初资产总额+期末资产总额)/2] ×100%
平均净资产收益率	净利润/[(期初净资产总额+期末净资产总额)/2] ×100%

## 附录 4-1 主体长期信用等级设置及含义

联合资信主体长期信用等级划分为三等九级，符号表示为：AAA、AA、A、BBB、BB、B、CCC、CC、C。除 AAA 级、CCC 级（含）以下等级外，每一个信用等级可用“+”“-”符号进行微调，表示略高或略低于本等级。

各信用等级符号代表了评级对象违约概率的高低和相对排序，信用等级由高到低反映了评级对象违约概率逐步增高，但不排除高信用等级评级对象违约的可能。

具体等级设置和含义如下表。

信用等级	含义
AAA	偿还债务的能力极强，基本不受不利经济环境的影响，违约概率极低
AA	偿还债务的能力很强，受不利经济环境的影响不大，违约概率很低
A	偿还债务能力较强，较易受不利经济环境的影响，违约概率较低
BBB	偿还债务能力一般，受不利经济环境影响较大，违约概率一般
BB	偿还债务能力较弱，受不利经济环境影响很大，违约概率较高
B	偿还债务的能力较大地依赖于良好的经济环境，违约概率很高
CCC	偿还债务的能力极度依赖于良好的经济环境，违约概率极高
CC	在破产或重组时可获得保护较小，基本不能保证偿还债务
C	不能偿还债务

## 附录 4-2 中长期债券信用等级设置及含义

联合资信中长期债券信用等级设置及含义同主体长期信用等级。

## 附录 4-3 评级展望设置及含义

评级展望是对信用等级未来一年左右变化方向和可能性的评价。评级展望通常分为正面、负面、稳定、发展中等四种。

评级展望	含义
正面	存在较多有利因素，未来信用等级调升的可能性较大
稳定	信用状况稳定，未来保持信用等级的可能性较大
负面	存在较多不利因素，未来信用等级调降的可能性较大
发展中	特殊事项的影响因素尚不能明确评估，未来信用等级可能调升、调降或维持