

信用等级公告

联合〔2020〕3626号

联合资信评估有限公司通过对邯郸城市发展投资集团有限公司及其拟发行的 2020 年第二期社会领域产业专项债券的信用状况进行综合分析和评估，确定邯郸城市发展投资集团有限公司主体长期信用等级为 AA⁺，2020 年第二期邯郸城市发展投资集团有限公司社会领域产业专项债券的信用等级为 AA⁺，评级展望为稳定。

特此公告

联合资信评估有限公司
二〇二〇年九月十七日



2020年第二期邯郸城市发展投资集团有限公司 社会领域产业专项债券信用评级报告

评级结果：

主体长期信用等级：AA⁺

本期债券信用等级：AA

评级展望：稳定

债项概况：

本期债券发行规模：基础发行额5亿元，
弹性配售额3亿元

本期债券期限：7年

偿还方式：按年付息，分期还本

募集资金用途：用于邯郸市体育中心项目
建设及补充营运资金

评级时间：2020年9月17日

本次评级使用的评级方法、模型：

名称	版本
城市基础设施投资企业信用评级方法	V3.0.201907
城市基础设施投资企业主体信用评级模型（打分表）	V3.0.201907

注：上述评级方法和评级模型均在联合资信官网公开披露

本次评级模型打分表及结果：

指示评级		aa ⁺	评级结果	AA ⁺
评价内容	评价结果	风险因素	评价要素	评价结果
经营风险	B	经营环境	宏观和区域风险	2
			行业风险	3
		自身竞争力	基础素质	2
			企业管理	2
财务风险	F1	现金流	经营分析	2
			资产质量	4
			盈利能力	3
		资本结构	现金流量	1
			偿债能力	2
调整因素和理由				调整子级
--				--

注：经营风险由低至高划分为A、B、C、D、E、F共6个等级，各级因子评价划分为6档，1档最好，6档最差；财务风险由低至高划分为F1-F7共7个等级，各级因子评价划分为7档，1档最好，7档最差；财务指标为近三年加权平均值；通过矩阵分析模型得到指示评级结果

评级观点

邯郸城市发展投资集团有限公司（以下简称“公司”）是河北省邯郸市重要的城市基础设施建设主体，在资产注入、财政补贴、政府债务置换等方面得到了邯郸市政府的大力支持。同时，联合资信评估有限公司（以下简称“联合资信”）也关注到公司资产流动性弱，应收款项规模大对公司资金占用明显以及在建、拟建项目投资规模大，未来融资压力较大等因素可能给公司信用水平带来的不利影响。

未来，公司作为邯郸基础设施建设的重要主体，建设项目规模较大，收入较有保障，且随着公司保障房建设和东区封闭建设的开展，公司收入来源将有所丰富，联合资信对公司的评级展望为稳定。

公司拟发行的2020年第二期社会领域产业专项债券（以下简称“本期债券”）设置了分期还本条款，可有效降低到期集中兑付压力。

基于对公司主体长期信用以及本期债券偿还能力的综合评估，联合资信认为，本期债券到期不能偿还的风险很低，安全性很高。

优势

1. 公司发展的外部环境良好。近年来，邯郸市经济持续发展，一般预算收入稳定增长。2019年，邯郸市实现地区生产总值3486亿元，完成一般公共预算收入262.07亿元。
2. 持续有力的政府支持。公司是邯郸市重要的城市基础设施建设主体，在资产注入、财政补贴、政府债务置换方面得到了邯郸市政府的大力支持。
3. 分期还本条款可缓解公司的集中偿付压力。

关注

1. 公司资产流动性弱。公司土地类资产和项目投入占比较大；应收款项规模大，对公司资金形成明显占用。

分析师：张依 刘沛伦 汪宜徽
邮箱：lianhe@lhratings.com
电话：010-85679696
传真：010-85679228
地址：北京市朝阳区建国门外大街2号
中国人保财险大厦17层(100022)
网址：www.lhratings.com

2. 资本支出压力较大。公司在建和拟建项目待投资规模大，面临较大的资本支出压力。
3. 存续期内部分年度债券本息的偿付需依赖公司自身现金。募投项目运营期现金流入无法覆盖用于募投项目两期债券募集资金本息总额，存续期内部分年度债券本息的偿付需依赖公司自身现金。本期债券募投项目实际收益的实现一定程度上将受当地经济发展水平、消费能力及观念影响存在一定的不确定性。

主要财务数据：

合并口径				
项目	2017年	2018年	2019年	2020年3月
现金类资产(亿元)	21.33	13.83	26.87	12.51
资产总额(亿元)	411.79	399.84	421.52	423.28
所有者权益(亿元)	225.44	230.09	232.63	232.43
短期债务(亿元)	23.37	17.44	31.33	29.77
长期债务(亿元)	74.53	65.39	52.69	57.30
全部债务(亿元)	97.90	82.82	84.03	87.07
营业收入(亿元)	13.83	13.63	14.07	0.04
利润总额(亿元)	6.71	4.46	3.65	-0.21
EBITDA(亿元)	7.41	6.80	6.37	--
经营性净现金流(亿元)	-4.73	14.23	3.15	-12.56
营业利润率(%)	19.33	8.78	12.04	-55.07
净资产收益率(%)	2.49	1.80	1.52	--
资产负债率(%)	45.25	42.45	44.81	45.09
全部债务资本化比率(%)	30.28	26.47	26.53	27.25
流动比率(%)	686.30	784.68	470.03	481.48
速动比率(%)	300.18	281.51	194.01	196.45
经营现金流动负债比(%)	-9.34	33.31	4.30	--
现金短期债务比(倍)	0.91	0.79	0.86	0.42
EBITDA 利息倍数(倍)	1.22	1.12	0.88	--
全部债务/EBITDA(倍)	13.21	12.17	13.18	--

公司本部				
项目	2017年	2018年	2019年	2020年3月
资产总额(亿元)	377.92	384.29	407.82	408.79
所有者权益(亿元)	216.88	220.15	222.15	222.06
全部债务(亿元)	74.75	63.73	62.31	64.45
营业收入(亿元)	12.73	6.51	6.70	0.00
利润总额(亿元)	2.91	3.27	2.99	-0.09
资产负债率(%)	42.61	42.71	45.53	45.68
全部债务资本化比率(%)	25.63	22.45	21.90	22.49
流动比率(%)	510.41	478.56	326.11	339.77
经营现金流动负债比(%)	9.94	29.16	-5.56	--

注：1.2020年一季度财务数据未经审计；2.已将长期应付款中有息债务调整至长期债务计算

主体评级历史:

信用等级	评级展望	评级时间	项目小组	评级方法/模型	评级报告
AA ⁺	稳定	2020/7/24	张依 刘沛伦 汪宜徽	城市基础设施投资企业信用评级方法 (V3.0.201907) 城市基础设施投资企业主体信用评级模型 (打分表) (V3.0.201907)	阅读全文
AA ⁺	稳定	2014/12/29	李钊纳 陈茜	城投债评级方法及风险点简介 (2010年)	--

注: 1.上述历史评级项目的评级报告通过报告链接可查阅; 2.2019年8月1日之前的评级方法和评级模型均无版本编号

声 明

一、本报告引用的资料主要由邯郸城市发展投资集团有限公司（以下简称“该公司”）提供，联合资信评估有限公司（以下简称“联合资信”）对这些资料的真实性、准确性和完整性不作任何保证。

二、除因本次评级事项联合资信与该公司构成委托关系外，联合资信、评级人员与该公司不存在任何影响评级行为独立、客观、公正的关联关系。

三、联合资信与评级人员履行了实地调查和诚信义务，有充分理由保证所出具的评级报告遵循了真实、客观、公正的原则，符合真实性、准确性、完整性要求。

四、本报告的评级结论是联合资信依据合理的内部信用评级标准和程序做出的独立判断，未因该公司和其他任何组织或个人的不当影响改变评级意见。

五、本报告用于相关决策参考，并非是某种决策的结论、建议。

六、本次信用评级结果仅适用于本期债项，有效期为本期债项的存续期；根据跟踪评级的结论，在有效期内信用等级有可能发生变化。

2020 年第二期邯郸城市发展投资集团有限公司 社会领域产业专项债券信用评级报告

一、主体概况

邯郸城市发展投资集团有限公司（以下简称“公司”）原名“邯郸市城市建设投资有限公司”，是经邯郸市人民政府国有资产监督管理委员会（以下简称“邯郸市国资委”）（2003）2 号文批准，由邯郸市建设局（以下简称“建设局”）出资 5000 万元于 2003 年 9 月设立的国有独资公司。2010 年，根据邯郸市国资委（2010）5 号文，建设局向公司增加注册资本 4.50 亿元，公司注册资本变更为 5.00 亿元。2016 年 7 月，公司注册资本增至 10 亿元，公司名称变更为现用名。截至 2020 年 3 月底，公司注册资本 10 亿元，实收资本 5 亿元，邯郸市建设局持有公司 100% 股权（公司股权结构详见附件 1-1）。

公司营业范围包括：城市基础设施建设的投资、经营与管理；养老服务（盈利性养老服务）；旅游；土地整理；物业服务；广告的设计、制作及发布；生态环保工程；土木工程；房屋建筑工程；市政工程；园林绿化工程；建筑工程设计；工程造价咨询服务。

截至 2020 年 3 月底，公司内部设 13 个职能部门（公司组织架构详见附件 1-2）；公司拥有纳入合并范围子公司 17 家。

截至 2019 年底，公司资产总额 421.52 亿元，所有者权益合计 232.63 亿元（含少数股东权益 0.66 亿元）；2019 年，公司实现营业收入 14.07 亿元，利润总额 3.65 亿元。

截至 2020 年 3 月底，公司资产总额 423.28 亿元，所有者权益 232.43 亿元（含少数股东权益 0.66 亿元）；2020 年 1—3 月，公司实现营业收入 355.37 万元，利润总额 -0.21 亿元。

公司注册地址：河北省邯郸市丛台区和平路 261 号；法定代表人：梁耀峰。

二、本期债券及募投项目概况

1. 本期债券概况

根据《国家发展改革委关于河北省邯郸城市发展投资集团有限公司发行社会领域产业专项债券核准的批复》，国家发展与改革委员会同意公司发行社会领域专项债券不超过 16 亿元。公司已于 2020 年 8 月发行 2020 年第一期邯郸城市发展投资集团有限公司社会领域产业专项债券（以下简称“20 邯郸城发专项债 01”）8.00 亿元。本次公司计划发行 2020 年第二期邯郸城市发展投资集团有限公司社会领域产业专项债券（以下简称“本期债券”）8.00 亿元，附设弹性配售选择权，其中基础发行规模 5.00 亿元，弹性配售规模 3.00 亿元。本期债券期限为 7 年，采用固定利率，按年付息，分期还本，在债券存续期的第 3—7 年末，每年偿还债券本金的 20%，募集资金用于邯郸市体育中心项目建设和补充公司流动资金。

2. 本期债券募集资金用途及募投项目概况

本期债券计划发行规模 8 亿元，其中基础发行规模 5 亿元，弹性配售规模 3 亿元。

在未触发弹性配售条款情况下，本期债券按基础发行规模 5 亿元发行，其中 3.00 亿元用于邯郸市体育中心项目建设，2.00 亿元用于补充营运资金。

表 1 本期债券募集资金使用情况（单位：亿元、%）

资金用途	项目 总投	募集资金 使用额度	占募集资 金比例
邯郸市体育中心项目	14.00	3.00	60.00
补充营运资金	--	2.00	40.00
总计	--	5.00	100.00

资料来源：公司提供

在触发弹性配售条款情况下，本期债券按计划发行规模 8 亿元（即基础发行规模与弹性配售规模之和）发行，其中 4.80 亿元用于邯郸市体育中心项目建设，3.20 亿元用于补充营运资金。

表 2 本期债券募集资金使用情况（单位：亿元、%）

资金用途	项目 总投资	募集资金 使用额度	占募集资 金比例
邯郸市体育中心项目	14.00	4.80	60.00
补充营运资金	--	3.20	40.00
总计	--	8.00	100.00

资料来源：公司提供

（1）募投项目概况

邯郸市体育中心位于邯郸市经济开发区，

项目用地面积 150863.3 平方米（约 226.29 亩），西临赵王大街、南邻太极路，交通便利，位置优越。项目主体建筑包括体育馆和停车场，总建筑面积为 10.70 万平方米，其中地上建筑面积 6.20 万平方米，地下建筑面积 4.51 万平方米。

（2）项目资金来源

邯郸市体育中心项目总投资 140000.66 万元，其中工程费用 74535.02 万元，工程建设其他费用 10802.12 万元，预备费用 4266.86 万元，土地费用 50396.66 万元。邯郸市体育中心项目总投资中资本金比例为 20%。

（3）募投项目审批情况

募投项目已获得相关主管部门的批复，具体批复文件如下：

表 3 邯郸市体育中心项目审批情况

序号	文件名称	文号/编号	发文机关	印发时间	主要内容
1	企业投资项目备案信息	邯经审备字〔2018〕39号	邯郸经济技术开发区行政审批局	2018-04-08	对项目信息的备案
2	建设用地规划许可证	地字第130400201800080号	邯郸市城乡规划局	2018-09-18	体育中心建设用地规划许可
3	土地证	冀（2018）邯郸市不动产权第0134737号	邯郸市国土资源局	2018-12-27	体育中心土地证
4	建设项目环境影响登记表	20191304000100000023	-	2019-03-22	对项目环境影响备案

注：根据《河北省固定资产投资项目备案管理办法》，河北省内不使用政府投资、河北省政府核准的投资项目目录以外、总投资在 50 万元人民币（含）以上的企业固定资产投资项目采用备案制；2019 年 11 月，邯郸经济技术开发区行政审批局出具《关于变更邯郸市城投房地产开发有限公司邯郸市体育中心项目资本金占比调整的说明》，将体育中心项目资本金占总投资的比例由 100% 调整为 20%

资料来源：公司提供

（4）项目经济效益

根据邯郸市文园工程咨询有限公司出具的《邯郸市城投房地产开发有限公司邯郸市体育中心项目备案及节能分析报告（代可行性研究报告）》，邯郸市体育中心项目收入来源主要为体育训练收入、大型活动门票收入、场地租借收入、广告宣传收入、停车场收入、租赁收入等。募投项目预计在本期债券存续期内实现营业收入 7.95 亿元，包括体育场训练收入 3.43 亿元、大型活动门票分成收入 2.84 亿元、场地租借收入 0.25 亿元、广告宣传收入 0.41 亿元、停车场收入 0.39 亿元和租赁收入 0.64 亿元。

（5）项目进度

募投项目已于 2018 年 8 月开工，总建设期预计为 2 年。截至 2019 年底，募投项目正在主体施工阶段，已累计投入 3.50 亿元。由于环保要求等原因，募投项目地下工程进展缓慢。

三、宏观经济和政策环境

1. 宏观经济环境

2020 年上半年，突如其来的新冠肺炎疫情全球大流行，对各国经济和贸易造成严重冲击，全球经济陷入深度衰退。虽然 5—6 月份数据有

触底反弹的明显迹象，但是依然处于萎缩低迷中，全球经济增长动能依然缺乏。中国经济增速尽管于二季度转正，超预期增长 3.2%，但上半年同比依然下降 1.6%，疫情的负面影响尚未消除，经济增长还未恢复到正常水平。当前全球疫情依然在蔓延扩散，疫情对世界经济的冲击将继续发展演变，外部风险挑战明显增多，

国内经济恢复仍面临压力。

经济运行受疫情严重冲击。由于疫情对生产、流通、消费的限制，经济活动受到严重冲击，2020 年上半年中国经济出现负增长，GDP 累计同比下降 1.6%，其中一季度同比下降 6.8%、二季度同比增长 3.2%。二季度经济复苏较为强劲，对上半年经济恢复发挥了重要作用。

表 4 2017 - 2020 年上半年中国主要经济数据

项目	2017 年	2018 年	2019 年	2020 年一季度	2020 年上半年
GDP (万亿元)	83.2	91.9	99.1	20.7	45.7
GDP 增速 (%)	6.9	6.7	6.1	-6.8	-1.6
规模以上工业增加值增速 (%)	6.6	6.2	5.7	-8.4	-1.3
固定资产投资增速 (%)	7.2	5.9	5.4	-16.1	-3.1
社会消费品零售总额增速 (%)	10.2	9.0	8.0	-19.0	-11.4
出口增速 (%)	10.8	7.1	5.0	-11.4	-3.0
进口增速 (%)	18.7	12.9	1.6	-0.8	-3.3
CPI 增幅 (%)	1.6	2.1	2.9	4.9	3.8
PPI 增幅 (%)	6.3	3.5	-0.3	-0.6	-1.9
城镇失业率 (%)	3.9	4.9	5.2	5.9	5.7
城镇居民人均可支配收入增速 (%)	6.5	5.6	5.0	-3.9	-2.0
公共财政收入增速 (%)	7.4	6.2	3.8	-14.3	-10.8
公共财政支出增速 (%)	7.7	8.7	8.1	-5.7	-5.8

注：1. GDP 总额按现价计算；2. 出口增速、进口增速均以人民币计价统计；3. 增速及增幅均为累计同比增长数，GDP 增速、城镇居民人均可支配收入增速为实际增长率，规模以上工业增加值增速、固定资产投资增速、社会消费品零售总额增速为名义增长率；4. 城镇失业率统计中，2017 年为城镇登记失业率，2018 年开始为城镇调查失业率，指标值为期末数

数据来源：联合资信根据国家统计局和 wind 数据整理

三大需求全面收缩。2020 年上半年，社会消费品零售总额累计同比增长-11.4%，降幅较一季度(-19.0%)有所收窄，但仍处于深度萎缩状态；全国网络零售额达 5.15 万亿元，同比增长 7.3%，为支撑消费的重要力量；全国固定资产投资（不含农户）累计同比增长-3.1%，比上季度(-16.1%)明显收窄，同样仍处于负增长区间。从主要投资领域看，制造业投资增速为-11.7%，降幅比一季度(-25.2%)有所收窄，处于历史同期最低水平；基础设施建设（不含电力）投资增速为-2.7%，较上季度(-19.7%)降幅大幅收窄，仍处下降状态；房地产投资增速为 1.9%，较一季度(-7.7%)转负为正，成为投资增长的主要支撑。民间投资增速为-7.3%，比上年低 13 个百分点；国有投资增速

为-5.8%，比上年低 2.7 个百分点。2020 年 1-6 月，货物进出口总额 14.24 万亿元人民币，同比增长-3.2%，增速较一季度(-6.5%)收窄。其中，出口额 7.71 万亿元，累计同比增长-3.0%；进口额 6.52 万亿元，累计同比增长-3.3%。进出口顺差 1.19 万亿元，较一季度(993.0 亿元)大幅增加，较上年同期(1.21 万亿元)略有减少。2020 年上半年，中国对欧盟累计进出口额为 1.99 万亿元(同比增长-1.8%)，对东盟累计进出口额为 2.09 万亿元(同比增长 5.6%)，对美国累计进出口额为 1.64 万亿元(同比增长-6.6%)，对日本累计进出口额为 1.03 万亿元(同比增长 0.4%)，东盟成为中国进出口金额最大和增长速度最快的地区。2020 年二季度，资本形成总额拉动 GDP 增长 5 个百分点，最终消费

支出向下拉动 GDP 2.3 个百分点，货物和服务净出口拉动 GDP 增长 0.5 个百分点，可见二季度经济恢复超预期，主要源于投资和外贸的强劲复苏。

工业生产及经济效益恢复较快，服务业收缩明显。2020 年上半年工业和服务业同步下降。全国规模以上工业增加值同比增长-1.3%，其中一季度增长-8.4%、二季度降幅有所收窄。上半年工业企业利润总额同比增长-12.8%，其中一季度下降 36.7%、二季度增长 4.8%；尤其是 5、6 月份，利润总额分别增长 6.0% 和 11.5%，增速逐月加快。1—5 月全国规模以上服务业企业营业收入累计同比增长-6.4%，较 1—3 月增速（-11.5%）明显回升，但下降幅度依然较大。2020 年上半年，国民经济第一产业、第二产业和第三产业增加值分别同比增长 0.9%、-1.9% 和 -1.6%，均较一季度大幅回升，但第二产业、第三产业仍处于收缩状态。

居民消费价格涨幅扩大，生产者价格同比降幅扩大。2020 年上半年，居民消费价格指数（CPI）累计同比上涨 3.8%，涨幅比上年同期扩大 1.6 个百分点。其中食品价格上涨 16.2%，涨幅比上年同期提升 11.5 个百分点；非食品价格上涨 0.7%，涨幅比上年回落 0.9 个百分点。不包括食品和能源的核心 CPI 温和上涨 1.2%，涨幅比上年回落 0.6 个百分点。2020 年上半年，工业生产者出厂价格指数（PPI）累计同比下降 1.9%，比上季度（-0.6%）降幅继续扩大，较上年同期（0.3%）转升为降。工业生产者购进价格指数（PPIRM）累计同比下降 2.6%，降幅比一季度（-0.8%）继续扩大。

社会融资规模大幅增长，企业融资成本有所下降。2020 年 6 月末，社会融资规模存量 271.8 万亿元，同比增长 12.8%，较上年末增幅（10.7%）显著提高，为实体经济提供了有力的金融支持。从增量上看，上半年新增社会融资规模 20.83 万亿元，比上年同期多增 6.22 万亿元。其中人民币贷款新增 12.33 万亿元，较上年同期多增 2.31 万亿元；新增企业债券融资规

模 3.33 万亿，较上年同期多增 1.76 万亿；新增地方政府债 3.79 万亿元，较上年同期多增 1.33 万亿元；新增非金融企业境内股票融资 2461 亿元，较上年多增 1256 亿元。在社会融资规模大幅增加的同时，融资成本也显著降低。金融机构人民币贷款加权平均利率 5.06%，较上年同期下降 86 个基点。企业信用债发行利率也呈下降趋势。2020 年 6 月公司债、企业债、中期票据加权平均发行利率分别为 4.1609%、5.1087% 和 4.0410%，较上年同期（分别为 4.5173%、5.2572% 和 4.5264%）均明显下降。社会融资规模的快速增长和融资成本的显著下降，为上半年对冲疫情负面影响、经济快速复苏提供了资金保障。

财政收入大幅下降、收支缺口更趋扩大。2020 年上半年，全国一般公共预算收入 9.62 万亿元，同比增长-10.8%，降幅较一季度（-14.3%）有所收窄，但依然较大。其中税收收入 8.20 万亿元，同比增长-11.3%；非税收入 1.42 万亿元，同比增长-8.0%。一般公共预算收入总体大幅下降。同期全国政府性基金收入 3.15 万亿元，同比增长-1.0%，较一季度（-12.0%）降幅大幅收窄。2020 年上半年全国一般公共预算支出 11.64 万亿元，同比增长-5.8%，降幅比一季度（-5.7%）略有扩大。从支出结构看，社会保障与就业支出同比增长 1.7%，虽较上年同期（6.7%）相比增幅下滑较大，但为本期唯一正增长的支出（除债务利息支出之外），其中降幅较为明显的是城乡社区事务支出（下降 30.0%）、节能环保支出（下降 15.4%）、交通运输支出（下降 13.3%）、科学技术支出（下降 12.2%）、教育支出（下降 7.6%）。2020 年上半年财政收支缺口 2.02 万亿元，较一季度缺口（0.93 万亿元）大幅扩大，在疫情冲击的特殊时期，财政收支形势比较严峻。

就业压力较大，形势逐月改善。2020 年上半年，在疫情冲击下，服务业和制造业均呈收缩态势，中小微企业持续经营困难局面延续。6 月调查失业率 5.7%，较 3 月（5.9%）略有回落，

但较上年同期（5.1%）仍属高位。虽然就业形势较疫情初期有所好转，但国内外环境复杂严峻，企业用工需求偏弱，失业率高位运行，总体就业压力仍然较大。疫情以来保就业、保民生成为宏观政策的首要任务，财政、货币方面出台系列稳企业、保就业的针对性政策措施，重点支持帮助中小微企业复工复产，城镇调查失业率从最高2月份的6.2%持续微降，就业形势逐月改善。

2. 宏观政策环境

2020年上半年中国宏观政策全力对冲疫情负面影响，以“六稳”“六保”为中心，保证经济运行在合理区间。

积极的财政政策大规模减税降费，增加有效投资。为应对经济下行压力，帮助企业渡过难关，财政部会同有关部门及时出台了一系列阶段性、有针对性的减税降费政策措施；实施规模性财政政策，大幅扩大地方政府专项债券规模至3.75万亿元（较上年增加1.6万亿元，增幅74.4%），并加快发行使用进度和使用范围，支持“两新一重”领域基建，增加有效投资，同时增加用作项目资本金的范围及比例，允许地方法人银行使用专项债补充资本金；发行抗疫特别国债1万亿元，增加赤字预算1万亿元至3.76万亿元，赤字率3.60%以上；同时建立特殊转移支付机制，新增财政资金直达市县基层、加大对地方“三保”的财力支持和“两新一重”及补短板项目的资金支持。

稳健的货币政策引导利率下行，加大对中小微企业金融支持。注重全面性政策和结构性政策相结合，实施三次降准，为市场注入了适度充裕的流动性；三次下调LPR报价利率，引导贷款利率下行；创设货币政策工具支持小微企业信用贷款和存量贷款延期还本付息（总额400亿元的“小微企业贷款延期支持工具”和总额4000亿元的“小微企业信用贷款支持计划”），为小微企业信贷融资创造了良好环境，不仅有利于小微企业信贷融资的可得性、降低成本，

而且总体上具有扩大信用规模、降低信用风险的作用。6月国务院要求推动金融机构向企业让利1.5万亿元，中国人民银行决定下调再贷款、再贴现利率0.25个百分点，调整后，3个月、6个月和1年期支农再贷款、支小再贷款利率分别为1.95%、2.15%和2.25%，再贴现利率为2%，进一步降低了中小企业的融资成本。

3. 宏观经济前瞻

牢牢把握扩大内需这个战略基点，加快形成以内循环为主体、国内国际双循环相互促进的新发展格局。2020年7月30日召开的中央政治局会议认为，当前我国经济形势仍然复杂严峻，不稳定性不确定性较大，遇到的很多问题是中长期的，必须从持久战的角度加以认识，加快形成以国内大循环为主体、国内国际双循环相互促进的新发展格局。会议强调，下半年要更好地统筹疫情防控和经济社会发展工作，坚持以供给侧结构性改革为主线，坚持深化改革开放，牢牢把握扩大内需这个战略基点，大力保护和激发市场主体活力，扎实做好“六稳”工作，全面落实“六保”任务，推动经济高质量发展。为此，下半年财政政策要更加积极有为、注重实效，要保障重大项目建设资金，注重质量和效益。中央政治局会议对货币政策新的定位是要更加灵活适度、精准导向。具体要求一是要保持货币供应量和社会融资规模合理增长，推动综合融资成本明显下降；二是要确保新增融资重点流向制造业、中小微企业。

在以上政策引导和支持下，下半年我国以**投资和消费为主的内需将实现较快的恢复性增长**。投资方面，制造业投资上半年下降幅度较大（-11.7%），下半年有望在货币信贷政策支持、最终需求恢复和PPI回升的支撑下逐步修复；基建投资在“两新一重”及补短板重大项目推进和财政资金支持下将会延续二季度的增长势头；房地产开发投资也将在老旧小区改造及新型城镇化等建设规模扩大的背景下保持稳定增长。上述三大投资的恢复和持续增长，将支

撑固定投资增速继续好转。消费方面，在疫情防控 and 保就业促消费相关政策措施的作用下，下半年随着疫情影响的进一步弱化、居民收入的恢复性提高和消费需求的释放，以及政府消费支出的适当增加，商品和服务消费或将较快恢复，消费对经济增长的拉动有望由负转正。外需方面，未来主要经济体陆续重启经济及实施更大规模的刺激政策，对我国外需具有较大提振作用；同时我国防疫物资、远程办公用品以及高新技术产品的出口一直保持稳定增长，有理由相信下半年我国货物和服务净出口对GDP的拉动作用会在二季度转正的基础上继续提高；但由于全球疫情形势的复杂性和反复性，以及中美关系的不确定性等因素影响，外需对我国下半年经济的拉动作用不宜高估。

四、行业及区域经济环境

1. 城市基础设施建设行业

(1) 行业概况

城市基础设施建设主要围绕改善城市人居环境、增强城市综合承载能力、提高城市运行效率开展，包括机场、地铁、公共汽车、轻轨等城市交通设施建设，市内道路、桥梁、高架路、人行天桥等路网建设，城市供水、供电、供气、电信、污水处理、园林绿化、环境卫生等公用事业建设等领域。城市基础设施建设是国民经济可持续发展的重要基础，对于促进国民经济及地区经济快速健康发展、改善投资环境、强化城市综合服务功能、加强区域交流与协作等有着积极的作用，其发展一直受到中央和地方各级政府的高度重视。

地方政府是城市基础设施建设的主要投资者。本世纪初，固定资产投资是拉动我国经济增长的重要动力，而仅靠财政资金无法满足基础设施建设需求。在此背景下，地方政府基础设施建设投融资平台（一般称“城投企业”或“地方政府投融资平台公司”）应运而生。2008年后，在宽松的平台融资环境及“4万亿”投资刺激下，城投企业数量快速增加，融资规模

快速上升，为城市基础设施建设投资快速增长提供了资金支持。为了防范政府融资平台债务增长可能带来的系统性风险，2010年以来，国家出台了一系列政策法规，如对融资平台及其债务进行清理、规范融资平台债券发行标准、对融资平台实施差异化的信贷政策等，以约束地方政府及其融资平台的政府性债务规模的无序扩张。2014年，《关于加强地方政府性债务管理的意见》（国发〔2014〕43号，以下简称“《43号文》”）颁布，城投企业的政府融资职能逐渐剥离，城投企业逐步开始规范转型。但是，作为地方基础设施投资建设运营主体，城投企业在未来较长时间内仍将是我国基础设施建设的重要载体。

(2) 行业监管与政策

2019年以来特别是受“新冠”疫情影响，我国经济下行压力持续增大，在坚决遏制隐性债务增量、剥离投融资平台的政府融资职能基础上，政府持续加大在基础设施领域补短板的力度，明确未来基础设施投资建设重点将集中在交通、水利、公共卫生以及新基建等方面并在资金端提供较大力度支持，充分发挥基建逆经济周期调节作用，一定程度上缓解了城投企业的经营及融资压力。

根据2014年《43号文》，财政部发布《地方政府存量债务纳入预算管理清理甄别办法》（财预〔2014〕351号），对2014年底地方政府存量债务进行了甄别、清理，并以政府债务置换的方式使城投企业债务与地方政府性债务逐步分离，未被认定为政府债务以及新增的城投企业债务将主要依靠城投企业自身经营能力偿还。2015年以来，国家出台了多项政策以进一步加强地方政府债务管理，并建立了以一般债券和专项债券为主的地方政府举债融资机制，要求坚决遏制隐性债务增量，并多次强调坚决剥离投融资平台的政府融资职能。2018年，伴随国内经济下行压力加大，城投企业相关政策出现了一定变化和调整，政府及监管部门提出了按市场化原则保障融资平台公司合理融资

需求以及加大基础设施领域补短板的力度等政策。

2019年以来,我国经济下行压力持续增大,在坚决遏制隐性债务增量、剥离投融资平台政府融资职能的基础上,政府持续加大在基础设施领域补短板的力度并在资金端提供较大力度的支持,充分发挥基建逆经济周期调节作用,一定程度上缓解了城投企业的经营及融资压力。具体来看,防范债务风险方面,财政部先后下发财金〔2019〕10号和财办金〔2019〕40号文,旨在厘清PPP项目投资和地方政府隐性债务的界限,严格遏制以PPP名义增加地方政府隐性债务。2019年6月,监管部门下发《关于防范化解融资平台公司到期存量地方政府隐性债务风险的意见》,指出在不新增隐性债务的前提下,允许金融机构对隐性债务进行借新还旧或展期置换,推动了各地银行、证券、信托、保险等金融机构参与到隐性债务的化解置换中,主要从降低融资成本及拉长债务期限等方面减轻城投企业的偿债压力。值得注意的是,由于信托、融资租赁等非标准化债权(以下简称“非标”)融资用款限制少,可能导致债权债务关系不规范、资金用途不明确等问题,不符合隐性债务置换要求,非标融资规模过大的城投企业在隐性债务置换实务操作中可能存在较大难度。

项目储备方面,2019年9月,国务院印发《交通强国建设纲要》,强调在交通基础设施

建设领域补短板,建设现代化高质量综合立体交通网络。2019年11月,中共中央政治局召开的南水北调后续工程工作会议指出,当前扩大有效投资要把水利工程及配套设施建设作为突出重点、推进南水北调后续工程等重大项目建设。

资金方面,2019年9月,国务院下发《关于加强固定资产投资项目资本金管理的通知》,指出对“短板”领域的基础设施项目,可适当降低资本金最低比例;对基础设施领域,允许项目法人和项目投资方通过发行权益型、股权类金融工具,多渠道规范筹措投资项目资本金,从而丰富了基建领域的项目资本金来源。

2020年新冠疫情爆发以来,国家进一步出台各种政策措施,推动传统基建和新基建投资发展。2020年3月,中共中央政治局常务会议指出要加大公共卫生服务、应急物资保障领域投入,加快5G网络、数据中心等新型基础设施建设进度。此外,2019年11月、2020年2月及2020年5月,财政部先后下达了2020年部分新增专项债务限额共计2.29万亿元,对基础设施领域补短板形成有效助力。

总体来看,上述有关政策的出台不仅明确了未来基础设施建设投资重点,为城投企业提供了一定的项目储备空间,同时一定程度上缓解了城投企业筹措项目资金的压力,从而进一步改善了城投企业经营和融资环境。

表5 2019年以来与城投企业相关的主要政策

颁布时间	颁发部门	文件名称	核心内容及主旨
2019年3月	财政部	关于推进政府和社会资本合作规范发展的实施意见	严格规范PPP项目合规性,对于规范合规的PPP项目,纳入财政支出预算;对于不合规的PPP项目,应在限期内进行整改或予以清退
2019年4月	国家发改委	2019年新型城镇化建设重点任务	在城市群和都市圈构建以轨道交通、高速公路为骨架的多层次快速交通网,推进干线铁路、城际铁路、市域铁路和城市轨道交通的融合发展
2019年5月	财政部	关于梳理PPP项目增加地方政府隐性债务情况的通知	坚决遏制假借PPP名义增加地方政府隐性债务风险,增加地方政府隐性债务的项目,应当中止实施或转为其他合法合规方式继续实施
2019年6月	中共中央办公厅 国务院办公厅	关于做好地方政府专项债券发行及项目配套融资工作的通知	提出在控制隐性债务的同时,积极的财政政策要加力提效,充分发挥专项债券作用,支持有一定收益但难以商业化合规融资的重大公益性项目;金融机构按商业化原则依法合规保障重大项目合理融资需求;允许将专项债券作为符合条件的重大项目资本金

2019年6月	监管部门	关于防范化解融资平台公司到期存量地方政府隐性债务风险的意见	在不新增隐性债务的情况下，允许金融机构对隐性债务进行借新还旧或展期
2019年9月	国务院	国务院常务会议	按规定提前下达明年部分专项债额度，确保明年初即可使用见效，扩大专项债使用范围，明确重点领域和禁止领域，不得用于土地储备、房地产、置换债务及可完全商业化运作的产业项目。以省为单位，专项债资金用于项目资本金的规模占该省份专项债规模的比例可为20%左右
2019年11月	国务院	国务院关于加强固定资产投资项目资本金管理的通知	对基础设施领域和国家鼓励发展的行业，鼓励项目法人和项目投资方通过发行权益型、股权类金融工具，多渠道规范筹措投资项目资本金。降低部分基础设施项目最低资本金比例，将港口、沿海及内河航运项目资本金最低比例由25%降至20%；对补短板的公路、铁路、城建、物流、生态环保、社会民生等方面基础设施项目，在投资回报机制明确、收益可靠、风险可控前提下，可适当降低资本金最低比例，下调幅度不超过5个百分点
2020年1月	国务院	常务会议	大力发展先进制造业，出台信息网络等新型基础设施投资支持政策，推进智能、绿色制造
2020年2月	中共中央、国务院	关于抓好“三农”领域重点工作确保如期实现全面小康的意见	加强现代农业基础设施建设，抓紧启动和开工一批重大水利工程和配套设施建设，加快开展南水北调后续工程前期工作，适时推进工程建设
2020年2月	中央全面深化改革委员会	中央全面深化改革委员会第十二次会议	基础设施是经济社会发展的重要支撑，要以整体优化、协同融合为导向，统筹存量和增量、传统和新型基础设施发展，打造集约高效、经济适用、职能绿色、安全可靠的现代化基础设施体系
2020年3月	中共中央政治局	中共中央政治局常务会议	要加大公共卫生服务，应急物资保障领域投入，加快5G网络、数据中心等新型基础设施建设进度

资料来源：联合资信综合整理

（3）行业发展

城投企业作为城市基础设施建设的重要载体，仍有一定发展空间，评级展望为稳定。受城投企业政府融资职能剥离、城投企业债务与地方政府性债务分离使得城投企业与地方政府信用的关联性进一步弱化影响，部分地区城投企业逐渐暴露出一定风险，未来非标融资占比高、再融资压力大的尾部城投企业流动性风险值得关注。

目前，我国的基础设施建设尚不完善，城镇化率仍处于较低水平，城镇化发展面临东西部发展不平衡问题，基础设施建设仍是我国经济社会发展的重要支撑。未来，我国将以整体优化、协同融合为导向，统筹存量和增量、传统和新型基础设施发展，打造集约高效、经济适用、职能绿色、安全可靠的现代化基础设施体系。目前，中央已经提出要加快5G网络、数据中心等新型基础设施建设进度，2020年将继续推进棚户区改造、新型城镇化建设、地下综合管廊建设，并在城镇老旧小区改造等方面进行较大规模投资。城投企业作为城市基础设

施建设的重要载体，仍有一定发展空间，评级展望为稳定。

同时，在地方政府债务整肃和金融强监管的大背景下，城投企业政府融资职能剥离、城投企业债务与地方政府性债务分离使得城投企业与地方政府信用的关联性进一步弱化，部分地区城投企业逐渐暴露出一定风险，如城投企业非标逾期等。2020年为“资管新规”过渡的最后一年，城投企业非标产品接续难度增加，“非标转标”压力增加。未来非标融资占比高、再融资压力大的尾部城投企业流动性风险值得关注。

2. 区域经济环境

近年来，邯郸市经济稳步发展，财政实力不断增强，公司的外部发展环境良好。

公司是邯郸市重要的城市基础设施建设主体，邯郸市的经济水平发展和财政实力等对公司经营活动影响较大。

邯郸市地处河北省南部，西依太行，东眺渤海，北连京津，南融中原，总面积1.2万平

方公里，常住总人口 952.8 万人，下辖 18 个县（市、区），是国家历史文化名城、国家园林城市、中国优秀旅游城市、全国双拥模范城。根据 2012 年 11 月国务院批复的《中原经济区规划》，把邯郸市定位为“中原经济区内具有重要影响的中心城市”。邯郸市是全国著名的煤和高品位铁矿石产区，还有较为丰富的铝矾土、耐火土、硫铁矿、含钾砂页岩、碳石等四十余种非金属矿藏。同时，邯郸也是全国小麦、棉花、玉米等主要农产品产区，良好的区位以及较为丰富的矿产资源为邯郸市的经济的发展奠定了坚实的基础。

近年来，邯郸市区域经济保持平稳发展，根据《邯郸市国民经济和社会发展统计公报》，2017—2019 年，邯郸市分别实现地区生产总值 3379.5 亿元、3454.6 亿元和 3486.0 亿元，同比分别增长 7.1%、6.6%和 7.2%；三次产业结构由 2017 年的 11.1: 48.6: 40.3 变化为 2019 年的 9.8: 4.6: 45.6，产业结构由“二三一”转变为“三二一”。此外，邯郸市全市居民人均可支配收入逐年增长，2019 年为 25371 元。

2017—2019 年，邯郸市全社会固定资产投资完成额同比分别增长 5.5%、6.3%和 7.1%，增速逐年上升。2019 年，在固定资产投资中（不含农户），第一产业投资下降 40.0%，第二产业投资增长 3.9%，第三产业投资增长 15.3%。

根据《关于邯郸市 2019 年预算执行情况和 2020 年预算草案报告（摘要）》，2019 年，邯郸市地方一般公共预算收入为 262.07 亿元，较 2018 年增长 7.70%；其中，税收收入完成 181.47 亿元，较 2018 年增长 9.40%；非税收入完成 80.60 亿元，较 2018 年增长 3.90%，税收收入占一般公共预算收入比重 69.24%。2019 年，邯郸市完成政府性基金收入 251.04 亿元，较 2018 年增长 49.80%。同期，邯郸市一般公共预算支出为 694.70 亿元，同比增长 10.97%，财政自给率为 37.72%，财政自给率较低。2019 年底，邯郸市政府债务余额 554.26 亿元，其中一般债务 283.74 亿元，专项债务 270.52 亿元。

五、基础素质分析

公司是邯郸市重要的城市基础设施建设主体，在邯郸市的基础设施建设和土地开发整理等方面具有较强的竞争优势，并在财政补贴、资产注入、政府债务置换等方面得到了邯郸市政府的大力支持。

1. 股权状况

截至 2020 年 3 月底，公司实收资本为 5.00 亿元，邯郸市建设局为公司唯一股东及实际控制人。

2. 企业规模及竞争力

公司作为邯郸市重要的城市基础设施建设主体，根据邯郸市人民政府的规划，主要承担邯郸市主城区及东区范围内的城市基础设施、市政公用设施、土地开发整理、国有资产的投资运营管理等职能。

除公司以外，邯郸市还有 5 家主要平台类企业，分别为邯郸市建设投资集团有限公司、邯郸市市政公用事业投资有限公司、邯郸市文体旅产业集团有限公司、邯郸市水利水电建设有限公司、邯郸市交通建设有限公司，分别负责邯郸市的基础产业高新技术产业投资及磁县基础设施建设、邯郸市水务和主城区道路维护等公用事业项目的投资开发和运作、邯郸市重大文旅项目的投资建设和招商引资工作、水利项目的开发建设以及市区外高速公路等交通相关项目的投资建设。公司的主营业务与上述企业不存在重叠或竞争情况，整体竞争实力较强。

3. 人员素质

截至 2020 年 3 月底，公司拥有董事长 1 名、总经理 1 名副总经理 4 名。

公司董事长梁耀峰先生，1968 年出生，本科学历，高级工程师；曾任河北省建设厅安监总站科长，邯郸市建设局党委副书记、副局长，现任公司董事长。

公司总经理井俊平女士，1960年出生，本科学历，高级会计师；曾就职于山东省冠县国棉厂、山东省临清市粮食局、邯郸市园林局、邯郸市城建局、邯郸市城市绿化管理办公室、邯郸市建设局城建档案馆、邯郸市建设局城建处，现任公司董事、总经理。

从员工构成来看，截至2019年底，公司共有员工204人。按文化程度划分，本科及以上学历113人，大专学历51人，中专及以下40人；按年龄结构划分，30岁以下58人，30~50岁的124人；50岁以上的22人。

总体看，公司高管素质及员工构成能够满足公司日常的经营管理需要。

4. 政府支持

财政补贴

公司每年会获得一定的专项补助资金，用于包括城市道路、广场、绿化、环境治理等城市基础设施的建设和维护。2017—2019年，公司分别获得专项补助资金2.36亿元、4.62亿元和5.68亿元，反映在“营业外收入”科目，现金流反映在“收到其他与经营活动有关的现金”科目。

资产注入

基于公司的发展情况，并结合邯郸市整体规划布局，邯郸市政府对公司的土地类资产实行动态管理，当规划需要使用部分土地调出时，市政府会从其他区域等量或增量调入土地，保证公司所有者权益的持续增长，建设局近年来向公司划入划出多宗土地或股权类资产，截至2019年底，邯郸建设局划入公司土地资产账面总价值117.54亿元，体现在公司“存货—土地”以及其他资本公积科目中，相关的资产划转均根据建设局下达的通知文件指示进行，划入的资产均进行了价值评估。

2019年9月30日，曲周县财政局将曲周县广厦城乡建设投资有限公司（以下简称“广厦城乡”）100%股权无偿划转给公司，公司增加资本公积6.75亿元。

政府债务置换

在2014年底地方政府性债务甄别中，公司有部分一年内到期的非流动负债、长期借款、应付债券、长期应付款纳入政府一类债务，2017—2018年公司分别获得政府性债务置换资金7.60亿元和24.80亿元，用于冲减公司应收政府款项，在现金流量表中体现为销售商品、提供劳务收到的现金和收到其他与经营活动有关的现金。

5. 企业信用记录

根据公司提供的中国人民银行企业信用报告（自主查询版）（统一社会信用代码：9113040075403395XW），截止2020年6月1日，公司本部的信贷信息中无未结清关注类贷款，包含已结清关注类贷款32笔，系公司在国家开发银行股份有限公司河北省分行和中国银行邯郸分行丛台支行的贷款按照人民银行对信贷资产质量分类的认定标准结合审慎原则认定为“关注类”，该部分贷款均发生在2018年之前。公司近两年企业信用记录良好。

六、管理分析

公司法人治理结构相对规范，内部管理制度基本建立，能够满足日常经营管理需求。

1. 法人治理结构

公司按照《中华人民共和国公司法》等有关法律、法规和规章制度的规定，建立了规范的公司治理结构。公司不断完善公司法人治理结构、制定相关的配套制度，规范出资人、党委、董事会、监事会的议事规则和程序，明确董事会及董事长、总经理的各项职权，加强公司制度建设。

公司不设股东会，由建设局行使股东会职权。

公司设立党委。设党委书记1人，副书记1人。符合条件的党委成员可以通过法定程序进入董事会、监事会、经理层，董事会、监事

会、经理层成员中符合条件的党员可以依照有关规定和程序进入党委。公司党委设立党群工作部、纪委、工会等机构。

公司董事会处于决策的核心地位，决定公司的重大事项，但公司的合并、解散、增减注册资本及发行公司债券由股东决定。公司董事会成员 7 人，董事长 1 人，由邯郸市人民政府从董事会成员中指定产生。董事会行使以下职权：对出资人负责，并向其报告工作；制定公司发展战略、规划；制定公司国有产权转让或收购方案及重大资产处置方案；审定公司经营计划等。

公司设监事会，成员 5 人。其中监事会主席 1 人，由邯郸市国资委委派；其余监事由出资人委派 2 人，由公司职工通过职工代表大会选举 2 人。监事会行使以下职权：检查公司财务，对董事长、总经理等高级管理人员执行职务时的行为进行监督，对违反法律、行政法规、公司章程或者出资人决定的董事、高级管理人员提出罢免建议；当前述人员的行为损害公司利益时，要求前述人员作出纠正等。

公司设总经理 1 名，由董事会聘任或解聘，并对董事会负责。

2. 管理水平

公司内设 13 个职能部门：党政综合办、组织人事部、投资发展部、金融资本部、财务管理部、企业管理部、资产管理部、工程管理部、项目开发部、质量安全部、审计法务部、党群工作部和纪检监察部（具体组织结构见附件 1-2）。

内部管理方面，公司建立了董事会会议、监事会会议、干部职工大会会议、总经理常务会议、总经理办公会议、总经理专题会议、党政联席会议等会议制度；制定了监察督办制度、保密管理制度、劳动人事管理制度、中层管理人员选拔任免工作制度、信访维稳制度等一系列内部管理制度。

财务管理方面，公司财务实行“统一制度、统一审批、统一核算”的管理办法。各项经费支出、项目资金支出、资金调动等涉及支出的资金全部由公司董事长审批，未经审批的，公司财务融资部一律不得拨出资金。

对子公司管控方面，公司本部对下属子公司管控力度较强。公司本部全面负责下属全资及控股子公司的融资，公司全资及控股子公司的所有高管均由公司委派；公司通过委派董事及监事的形式参与参股公司的管理。

七、经营分析

1. 经营概况

公司要从事邯郸市城市基础设施建设、棚户区改造和房地产开发等业务。近年来，公司营业收入保持稳定，毛利率有所下降。

公司作为邯郸市城市基础设施建的重要主体，主要从事城市基础设施项目建设，同时开展房地产开发、建材贸易、广告和绿化工程等业务。

2017—2019 年，公司营业收入保持稳定，分别为 13.83 亿元、13.63 亿元和 14.07 亿元。从营业收入结构来看，基础设施建设业务、房地产业务和棚户区改造是公司营业收入主要来源。2017—2019 年，受结算进度影响，基础设施建设业务收入呈下降趋势，分别为 12.73 亿元、6.51 亿元和 6.70 亿元，占营业收入的比重分别为 92.06%、47.77%和 47.65%；房地产销售业务收入分别为 0.19 亿元、1.30 亿元和 0.34 亿元，占营业收入比例分别为 1.34%、9.51%和 2.40%，2018 年大幅增长系君合大厦项目结转销售收入所致；2018—2019 年，公司棚户区改造收入分别为 5.20 亿元和 5.83 亿元，占营业收入的 38.16%和 41.47%。公司的建材贸易、广告和绿化工程收入等规模较小，对整体营业收入的影响小。

从毛利率情况来看，2017—2019 年，公司综合毛利率分别为 21.32%、11.10%和 16.22%。

2017—2019年，城市基础设施回购板块毛利率分别为16.00%、16.00%和15.39%，较为稳定；公司房地产开发业务毛利率分别为13.32%、-17.67%和14.77%，2018年毛利率大幅下降主要系君合大厦部分项目成本已计提，但未同步确认收入所致。2018—2019年，棚户区改造业

务毛利率均为2.78%。公司的其他业务板块收入规模小，对整体的毛利率水平影响较小。

2020年1—3月，公司实现营业收入355.37万元，主要来自房地产开发和其他业务收入，当期未确认城市基础设施政府收入和棚户区改造业务收入，公司业务综合毛利率为-1.30%。

表6 公司营业收入及毛利率情况（单位：万元、%）

项目	2017年			2018年			2019年			2020年1-3月		
	收入	占比	毛利率	收入	占比	毛利率	收入	占比	毛利率	收入	占比	毛利率
城市基础设施建设	127279.38	92.06	16.00	65128.49	47.77	16.00	67033.30	47.65	15.39	--	--	--
房地产开发	1857.28	1.34	13.32	12960.94	9.51	-17.67	3379.64	2.40	14.77	62.95	17.71	-2.68
棚户区改造	--	--	--	52032.11	38.16	2.78	58333.79	41.47	2.78	--	--	--
其他	9126.09	6.60	97.08	6219.95	4.56	89.27	11920.78	8.47	12.95	292.42	82.29	-1.00
合计	138262.75	100.00	21.32	136341.49	100.00	11.10	140667.51	100.00	16.22	355.37	100.00	-1.30

注：其他包括建材贸易、广告、绿化工程、市政工程、资金占用费、代理服务费、租赁收入等资料来源：联合资信根据公司审计报告和财务报告整理

2. 经营业务分析

公司受邯郸市建设局委托开展城市基础设施建设业务，政府回款滞后，对公司资金占用明显。公司土地一级开发业务受国家政策影响未继续开展。随着公司保障房建设、棚户区改造及东区综合开发业务的开展，公司收入来源有所拓宽。公司在建及拟建项目待投资金额较大，公司面临较大的资金支出及融资压力。

城市基础设施建设业务

公司作为邯郸市城市基础设施建设的重要主体，根据市政府的规划，每年承担大量的基础设施建设任务，包括城市道路、桥梁、隧道、雨水以及排污城市地下管网、城市广场、地下防空、城市绿化与亮化、环境治理、泄洪区治理，以及公园、景观、历史遗址防护、艺术馆、博物馆等公益性项目的建设。

公司城市基础设施代建业务采取的经营模式为：邯郸市建设局2019年同公司签订邯郸市城市基础设施项目投资建设与转让收购的框架回购协议，协议约定代建项目完工或分期完工以后，经审核并办理项目竣工验收后，由邯郸市建设局按照项目投资成本和一定加成比例对项目进行付款，加成比例根据项目难易程度由20%到27.5%不等。

公司在建的城市基础设施项目计入存货科目，完成竣工结算的项目按年度与建设局进行移交结算。2017—2019年，公司分别确认城市基础设施业务收入12.73亿元、6.51亿元和6.70亿元。截至2019年底，公司应收建设局账款76.62亿元。公司城市基础设施建设业务回款明显滞后于收入确认，应收账款余额较大，对公司资金占用明显。

表7 近年来公司城市基础设施业务基本情况（单位：万元）

项目名称	投资成本	确认收入	项目
2017年回购项目	106914.68	127279.38	邯郸市黄梁梦（北湖）综合治理三期项目
2018年回购项目	54807.93	65128.49	邯郸市东环路南延项目
2019年回购项目	56719.53	67033.30	部分路网及雨水泵站工程项目

资料来源：公司提供

截至 2020 年 3 月底，公司在建、拟建基础设施项目投资建设情况如表 7 所示，在建及拟建项目合计计划总投资 32.55 亿元，已投资

21.78 亿元，尚需投资 10.77 亿元。公司未来投资规模较大，存在一定资金支出压力。

表 8 截至 2020 年 3 月底公司主要在建及拟建基础设施项目投资情况（单位：亿元）

项目名称	总投资额	已投资额	未来投资计划			
			2020 年 4—12 月	2021	2022	
在建	赵王城遗址公园	8.50	4.73	1.50	1.50	0.77
	火车站广场	2.74	2.74	--	--	--
	丛台广场	1.28	1.28	--	--	--
	南水北调工程	2.20	2.20	--	--	--
	机场路南延	9.53	6.65	1.44	1.44	--
	五仓区基础设施	4.33	2.52	1.81	--	--
	果园路	1.30	1.32	--	--	--
	绿美邯郸	0.34	0.34	--	--	--
	小计	30.22	21.78	4.75	2.94	0.77
拟建	规划一路（规划三街-昌盛街）	0.24	--	0.24	--	--
	规划二路（规划三街-荀子大街）	0.14	--	0.14	--	--
	新区经二街（丛台路-娲皇路）	0.23	--	0.23	--	--
	蔺相如大街（丛台路-娲皇路）	0.34	--	0.04	0.30	--
	东区四条道路绿化（秦皇大街、新区纬五路、建安路、娲皇路）	1.38	--	0.83	0.55	--
	小计	2.33	--	1.48	0.85	--

注：未包含东区范围内基础设施建设项目；上述已投资额包括甲方和乙方的垫付等资金，公司尚未实际支付，故与审计报告有差异
资料来源：公司提供

棚户区改造业务

根据《邯郸市东区建设推进指挥部会议纪要》（〔2014〕3 号）规定，公司负责实施西军师堡村棚户区改造回迁房（军师府邸）建设工作。根据建设局和公司签订的《西军师堡回迁房“军师府邸”项目委托代建合同》及《西军师堡回迁房“军师府邸”项目委托代建合同补充协议》，保障性住房建成并办妥交付手续后，经邯郸市审计局确认并移交给建设局，同时结算保障性住房款。公司按照工程建设总投资的 8% 提取项目代建管理费（含税）；结算款由邯郸市财政局分 7 年按照 10%、15%、15%、15%、15%、15%、15% 的比例支付完毕。

军师府邸项目位于联纺东路以北、秦皇大道（站前大街）以东、建安路（新区纬六路）以南、新区经一街以西，规划总用地面积 337021 平方米，总建筑面积 88.08 万平方米，其中地上建筑面积 60.59 万平方米，地下建筑面积 27.48 万平方米。项目计划总投资 49.09 亿元，截至 2018 年底已完工，累计投入 50.59 亿元（反

映在公司“存货—开发成本”科目中，部分施工方垫款未体现）。2018 年和 2019 年，军师府邸项目分别确认营业收入 5.20 亿元和 5.83 亿元，2020 年 1—3 月尚未确认收入。

截至 2020 年 3 月底，公司在建棚户区改造项目为西填池棚户区改造项目，计划总投资额 98.57 亿元，已完成投资 9.00 亿元（主要为前期拆迁补偿款），2020 年 4—12 月、2021 年和 2022 年分别计划投资 23.86 亿元、32.86 亿元和 32.85 亿元。受疫情影响，该项目投资进度较为缓慢。根据 2019 年棚改政策的座谈会相关会议精神及相关政策法规的要求，上述棚户区改造项目将采取市场化销售模式运作，项目主要收入来源为销售回迁安置房、配套商业以及配套车位所获得的收入。未来棚户区改造项目收入的实现受项目建设进度和外部环境因素影响可能存在一定不确定性。

房地产开发业务

公司房地产开发板块起步较晚，开发规模较小，主要由下属子公司邯郸市城投房地产开

发有限公司运营，具备叁级房地产开发资质。2017—2019 年和 2020 年 1—3 月，公司房地产销售业务分别实现收入 0.19 亿元、1.30 亿元、0.34 亿元和 62.95 万元，主要来自南湖花园小区和君合大厦销售收入。截至 2020 年 3 月底，南湖花园小区已全部销售完毕；君合大厦销售金额共计 1.63 亿元。

截至 2020 年 3 月底，公司共有 4 个在建房地产项目，计划总投资 122.25 亿元，已完成投资 30.90 亿元，待投资规模大，公司面临较大的资本支出压力。

“万象汇”系列城市综合体项目系公司重

点在建项目，由商业综合体和高品质住宅组成，占地总面积 479560.30 平方米，位于邯郸东区，项目计划总投资 87.00 亿元。该项目业主为公司二级子公司邯郸鸿城房地产开发有限公司（以下简称“鸿城地产”，截至 2020 年 3 月底，公司持股 100%）。公司已与华润置地有限公司（以下简称“华润置地”）签署框架协议，华润置地将于 2020 年通过现金注资的方式对鸿城地产持股 30%，按照持股比例与公司合资合营开发“万象汇”系列城市综合体项目。截至 2020 年 3 月底，公司已为该项目投入 11.55 亿元，主要用于购买相关用地。

表 9 截至 2020 年 3 月底公司在建房地产项目情况（单位：亿元）

项目名称	物业类型	建成用途	总投资规模	已投资规模	未来投资计划		
					2020 年 4—12 月	2021	2022
邯郸市科技中心	展厅、商业写字楼	对外租赁	10.65	9.38	1.27	--	--
城发金融大厦	商业写字楼	对外租赁	8.60	0.42	3.00	2.68	2.50
东区住宅项目	住宅、幼儿园、商业、酒店	出售	16.00	4.60	6.00	2.70	2.70
“万象汇”系列城市综合体	商业综合体、住宅	出售、对外租赁	87.00	16.50	20.00	25.25	25.25
合计	--	--	122.25	30.90	30.27	30.63	30.45

注：“万象汇”系列城市综合体项目由公司与华润置地合资合营开发，公司将承担总投资的 70%即 60.09 亿元，已投资的 16.50 亿元中公司承担 11.55 亿元，公司尚需投资 49.35 亿元

资料来源：公司提供

土地一级开发业务

公司早年从事的土地综合开发整治业务主要为对市土储中心划拨至公司名下待开发的五仓区土地进行平整，然后通过“招拍挂”的流程获取土地出让收入，获得的土地出让收入先全部上缴财政，市财政局在扣除相关的规费和成本之后优先将土地出让收入按照一定的比例返还给公司。2011 年，公司子公司和谐五仓开发建设有限公司（以下简称“和谐五仓公司”）完成了五仓区 1882.86 亩土地的开发整理，根据《邯郸市建设局关于五仓区土地收储整理收益分成的通知》，和谐五仓公司在土地实际收储整理成本的基础上获得 12.00 亿元收益，该项目共确认收入 20.85 亿元。截至 2019 年底，公司尚未收到相关资金流入。

2016 年 12 月，邯郸国土资源储备办公室与公司子公司邯郸城发土地整理有限公司（以下简称“邯郸城发”）签署了《政府购买土地储备服务合同》（以下简称“土储服务合同”），内容为对邯郸主城区 209 平方公里范围内，总面积 8696 亩，拟规划用途为商业、住宅等用地实施征收、收购及前期开发等相关工作。项目分为两期，一期涉及土地 4074 亩；二期涉及土地 4622 亩。由邯郸城发对上述范围内土地实施征收、收购及前期开发涉及的相关工作，包括项目资金的筹措，征收、收购、优先购买或收回土地相关服务、土地整治、管护等。购买服务期限为 10 年，其中一期项目购买期为 2017 年 1 月 1 日至 2026 年 12 月 31 日；二期项目购买期为 2017 年 3 月 1 日至 2027 年 2 月 28 日。政府每半年分别对一、二期项目回购一次，回

购资金为土地取得费加融资成本加管理费，融资成本和土地取得费以审计结果据实结算，管理费最高不超过土地取得费的6%。一期项目回购资金总额31.51亿元；二期项目回购资金总额36.00亿元，合计67.51亿元。根据邯郸市人大常委会批复（邯人常〔2016〕27号），同意将上述项目所涉及资金67.51亿元，按土储服务合同约定，逐年纳入政府预算安排。

财预〔2017〕87号文件出台时，公司已完对一期项目的全部投入，共计21.89亿元，二期尚未实施，后续公司停止了政府购买土地储备的相关工作。在一期项目土储服务合同的回款期间，公司每年将土地开发管理费的1/10确认为代理服务费收入，毛利率为100%，2017—2019年，公司确认一期项目土地整理开发代理服务费收入均为1239.14万元。截至2020年3月底，公司累计收到土储项目回款6.23亿元。

东区综合开发

除承担邯郸市老城区的城市基础设施建设外，公司将重点对邯郸市东区进行综合开发建设。邯郸市东区总体定位“三区一中心”，即现代服务业核心区、高新技术产业集聚区、生态宜居示范区和行政文体科教中心。根据《邯郸市任命政府关于印发邯郸市东区核心区投资建设封闭运作实施方案的通知》（邯政字〔2018〕71号），邯郸市人民政府授权公司作为投资开发主体，对东区核心区实行封闭运作、整体开发建设；初期封闭运作范围为秦皇大街以东、新城东大街以西、邯临路以南、309国道以北，规划总用地面积约45.81平方公里；主要建设内容包括市政基础设施建设、必要公共服务设施和村庄征收改造；建设资金来源主要为公司自筹。市财政取得东区核心区封闭运作范围内建设用地出让后形成的土地出让收入，按年度列入财政预算，以运营补贴、资本金注入等方式拨付至公司，实现公司东区封闭运作的资金平衡。截至2020年3月底，公司在建及拟建东区建设项目主要为东区路网、体育中心、新媒

体产业园和邯郸市职工活动中心，预计总投资额63.46亿元，已完成投资29.34亿元，未来投资规模较大，公司面临较大的资本支出压力。

表10 截至2020年3月底公司主要在在建和拟建的东区项目投资情况（单位：亿元）

项目	总投资	已投资	未来计划投资		
			2020年4-12月	2021年	2022年
东区路网	36.78	19.58	10.00	7.20	--
东区四条道路绿化	1.97	1.20	0.77	--	--
体育中心	14.00	6.26	7.74	--	--
新媒体产业园	6.71	2.30	0.50	3.91	--
邯郸市职工活动中心	4.00	--	2.30	0.85	--
合计	63.46	29.34	21.31	11.96	--

注：上述包含市政基础设施项目，未包含东区范围内的房地产项目和棚户区改造项目；上述已投资额包括甲方和乙方的垫付等资金，公司尚未实际支付，故与审计报告有差异
资料来源：公司提供

3. 未来发展

公司作为邯郸市城市基础设施建设的重要主体，未来将继续承担政府性投资项目的建设、运营、管理职能。同时，公司积极拓展业务板块，增加经营性收入，一是公司代建的道路、照明、绿化等工程的维护，加油加气站建设，充电桩建设等城市经营板块；二是以推进华润邯郸万象汇商业综合体项目为首的商业、河冶公司为首的建筑产业、邯纺集团为首的工业等产业经营板块；三是拓展教育、金融等新业务板块。通过开展多板块经营，扩大市场化经营规模，以实现向市场化运作过渡的经营目标。

八、财务分析

1. 财务概况

公司提供了2017—2019年财务报表，中兴财光华会计师事务所（特殊普通合伙）对上述财务报表进行审计，并出具了标准无保留意见的审计结论。公司提供的2020年1—3月财务报表未经审计。

截至2020年3月底，公司有纳入合并范围子公司17家（详见附件1-3）。其中2019年公

司合并范围内通过投资设立方式新增 1 家子公司，通过受让股权方式新增 4 家子公司，2020 年 3 月底合并范围较 2019 年底未发生变化。近年来，公司合并范围有所变化，但新增企业资产及收入规模较小，对财务报表的可比性影响不大。

截至 2019 年底，公司资产总额 421.52 亿元，所有者权益合计 232.63 亿元（含少数股东权益 0.66 亿元）；2019 年，公司实现营业收入 14.07 亿元，利润总额 3.65 亿元。

截至 2020 年 3 月底，公司资产总额 423.28 亿元，所有者权益 232.43 亿元（含少数股东权益

0.66 亿元）；2020 年 1—3 月，公司实现营业收入 355.37 万元，利润总额-0.21 亿元。

2. 资产质量

近年来公司资产规模小幅波动，以流动资产为主。资产中土地及项目投入占比大，应收类账款规模较大，对公司资金占用明显；公司资产流动性弱。

2017—2019 年，公司资产规模小幅波动，分别为 411.79 亿元、399.84 亿元和 421.52 亿元。2019 年底，公司资产中流动资产占比 81.67%，非流动资产占比 18.33%，公司资产以流动资产为主。

表11 公司主要资产构成情况（单位：亿元、%）

项目	2017 年		2018 年		2019 年		2020 年 3 月	
	金额	占比	金额	占比	金额	占比	金额	占比
货币资金	21.33	5.18	13.83	3.46	26.87	6.37	12.51	2.96
应收账款	99.00	24.04	75.02	18.76	76.64	18.18	76.64	18.11
其他应收款	25.14	6.11	29.86	7.47	37.68	8.94	50.76	11.99
存货	195.83	47.56	214.96	53.76	202.16	47.96	204.30	48.27
流动资产	348.08	84.53	335.23	83.84	344.25	81.67	345.11	81.53
长期应收款	42.43	10.30	40.70	10.18	40.48	9.60	41.01	9.69
固定资产	19.91	4.83	19.92	4.98	20.31	4.82	20.31	4.80
在建工程	--	--	--	--	7.56	1.79	7.94	1.88
非流动资产	63.72	15.47	64.61	16.16	77.26	18.33	78.17	18.47
资产总额	411.79	100.00	399.84	100.00	421.52	100	423.28	100.00

注：合计数与各项加总数不一致系四舍五入所致

资料来源：联合资信根据公司审计报告和财务报告整理

流动资产

2017—2019 年，公司流动资产有所波动，分别为 348.08 亿元、335.23 亿元和 344.25 亿元。2019 年底，公司流动资产较 2018 年底增长 2.69%，主要系货币资金和其他应收款增加所致。2019 年底，公司流动资产主要包括货币资金（占 7.81%）、应收账款（占 22.26%）、其他应收款（占 10.94%）和存货（占 58.72%）。

2017—2019 年，公司货币资金波动中有所增长，年均复合增长 12.24%。2019 年底，公司货币资金 26.87 亿元，较 2018 年底增长 94.31%，主要系取得借款收到的现金，主要由

银行存款（约占 100%）构成，其中无受限资产。

2017—2019 年，公司应收账款波动中有所下降。2019 年底，公司应收账款 76.64 亿元，较 2018 年底增长 2.16%。其中应收建设局的款项占应收账款总额的 99.96%，集中度极高；款项回收受建设局拨付进度影响具有一定不确定性，对公司资金形成明显占用；由于应收对象为政府单位，回收风险低，公司未对上述款项计提坏账准备。

2017—2019 年，公司其他应收款持续增长，年均复合增长 22.42%。2018 年底，公司其他应收款 29.86 亿元，较 2017 年底增长

18.77%，主要系应收邯郸市金世纪房地产开发有限公司¹往来借款增加所致；2019 年底，公司其他应收款 37.68 亿元，较 2018 年底增长 26.18%，主要系新增邯郸市润联房地产开发有限公司（以下简称“润联公司”）（7.25 亿元）、邯郸市润广房地产开发有限公司（以下简称“润广公司”）（4.04 亿元）和邯郸市润景房地产开发有限公司（以下简称“润景公司”）（1.34 亿元）往来款所致，上述三家公司均为公司持股 70%的联营企业。从应收对象看，公司其他应收款前五名合计占总额的 89.78%，集中度较高，主要是关联方和政府单位的往来款，款项回收风险小，但对资金占用明显。公司共计提坏账准备 1.25 亿元，较上年底增加 0.50 亿元，系公司对邯郸市恒生内燃机配件有限公司、河北荣珍食用菌股份有限公司代垫款全额计提坏账准备，以及因合并范围变动增加曲周县广厦城乡建设投资有限公司其他应收款坏账准备。

表 12 2019 年底其他应收款前五名情况

（单位：亿元、%）

单位名称	金额	占比
邯郸市国土资源储备办公室	19.25	49.44
邯郸市润联房地产开发有限公司	7.25	18.62
邯郸市润广房地产开发有限公司	4.04	10.37
邯郸市金世纪地产开发有限公司	3.07	7.90
邯郸市润景房地产开发有限公司	1.34	3.45
合计	34.95	89.78

资料来源：公司审计报告

2017—2019 年，公司存货规模有所波动，分别为 195.83 亿元、214.96 亿元和 202.16 亿元。2019 年底，公司存货规模较 2018 年底下降 5.96%，主要系邯郸市建设局回收土地和体

¹ 邯郸市金世纪房地产开发有限公司（以下简称“金世纪公司”）系民营企业。因资金链断裂，金世纪公司开发的金世纪花园已停工并未能取得预售许可。金世纪公司与买房人、施工方和金融机构存在大量诉讼，部分未按判决结果执行，已被列为执行失信人。公司根据《中共邯郸市委领导会议纪要》《市政府专题会议纪要》参与金世纪公司遗留问题处置，收购金世纪公司债权并垫付拖欠工程款和集资款，在公司账面形成对金世纪公司的其他应收款。公司未对上述资金计提坏账准备，实际不能回收的风险高

育中心建设成本由开发成本调整至在建工程所致，构成主要包括土地资产 128.11 亿元（占 63.37%）、基础设施 36.02 亿元（占 17.82%，包含已完工未回购项目）和开发成本 23.35 亿元（占 11.55%），公司未对存货计提跌价准备。

非流动资产

2017—2019 年，公司非流动资产持续增长，年均复合增长 10.12%。2019 年底，公司非流动资产 77.26 亿元，较 2018 年底增长 19.59%，主要由长期应收款（占 52.40%）、固定资产（占 26.28%）和在建工程（占 9.78%）构成。

2017—2019 年，公司长期应收款有所波动，分别为 42.43 亿元、40.70 亿元和 40.48 亿元，主要为棚改专项资金（邯郸市棚户区改造融资资金由公司统借统还，公司借入资金计入长期应付款，拨付给用款方使用资金计入长期应收款，借款的还本付息由实际用款方承担）。

2017—2019 年，公司固定资产规模保持稳定。截至 2019 年底，公司固定资产净值 20.31 亿元，主要是政府划拨的市内道路、桥梁及广场等公益性资产，公司固定资产累计计提折旧 1788.90 万元。

2019 年底，公司新增在建工程 7.56 亿元，主要系体育中心和媒体产业园项目由存货—开发成本调整至在建工程所致。

2020 年 3 月底，公司资产总额 423.28 亿元，较 2019 年底变化不大。其中，流动资产占比 81.53%，非流动资产占比 18.47%。其中，货币资金大幅减少，主要系支付工程款和往来款所致；其他应收款大幅增加，主要系与润联公司、润景公司、润广公司的往来款增加所致。

2020 年 3 月底，公司无受限资产。

3. 负债及所有者权益

所有者权益

近年来，公司所有者权益保持相对稳定，其中资本公积占比大。

2017—2019年，公司所有者权益规模保持相对稳定，分别为225.44亿元、230.09亿元和232.63亿元。2019年底，公司所有者权益主要由实收资本（占2.15%）、资本公积（占71.82%）、盈余公积（占2.22%）和未分配利润（占23.54%）构成。

近年来，公司实收资本及资本公积均基本保持稳定，2019年底分别为5.00亿元和167.40亿元，公司的资本公积主要为政府拨款和注入资产。

2020年3月底，公司所有者权益232.43亿元，与2019年底相比变化不大。

负债

公司债务以长期债务为主，整体债务负担较轻。未来，随着项目建设的持续投入，公司债务规模或将进一步扩大。

2017—2019年，公司负债规模有所波动，分别为186.35亿元、169.74亿元和188.88亿元。2019年底，公司负债总额较2018年底增长11.27%，主要系短期借款和其他流动负债增加所致。从构成看，流动负债占38.78%，非流动负债占61.22%，公司负债以非流动负债为主。

2017—2019年，公司流动负债波动增长，年均复合增长20.17%。2019年底，公司流动负债73.24亿元，较2018年底增长71.44%，主要系短期借款和其他流动负债增加所致。构成主要为短期借款（占17.75%）、应交税费（占20.07%）、一年内到期的非流动负债（占25.03%）和其他流动负债（占29.15%）。

2019年底，公司新增短期借款13.00亿元，主要系新增超短期融资券9.00亿元和邯郸银行汇通支行保证借款4.00亿元所致。

2017—2019年，公司应付账款规模快速下降，年均复合下降29.39%，主要系应付工程款减少所致。2019年底，公司应付账款2.01亿元。

2017—2019年，公司预收款项快速下降，年均复合下降29.39%，分别为6.48亿元、3.63

亿元和1.55亿元，主要系预收购房款及建设资金和预收工程款减少所致。

2017—2019年，公司一年内到期的非流动负债波动下降。2019年底，公司一年内到期的非流动负债18.33亿元，较上年底增长5.14%，主要为一年内到期的长期借款（2.37亿元）、应付债券（11.00亿元）和长期应付款（4.96亿元）。

2017—2019年，公司其他流动负债规模快速增长，年均复合增长249.39%。2019年底，公司其他流动负债21.35亿元，较上年底新增19.60亿元，主要系新增政府拨付的西填池棚改专项资金19.00亿元，构成主要包括西填池棚改专项资金（占比88.99%）和南水北调专项资金（占比10.98%）。

2017—2019年，公司非流动负债规模有所下降，年均复合下降7.66%。2019年底，公司非流动负债115.64亿元，较2018年底下降8.96%，由长期借款（占13.27%）、应付债券（占20.69%）和长期应付款（占66.04%）构成。

2017—2019年，公司长期借款快速下降，年均复合下降29.48%。2019年底，公司长期借款15.35亿元，较上年底下降13.04%，主要系部分长期借款转入一年内到期的流动负债所致，构成为保证借款和信用借款。

2017—2019年，公司应付债券波动增长。2019年底，公司应付债券23.93亿元，较上年底下降19.86%，主要系5.00亿元“16邯鄹小微债/16邯鄹小微”回售所致。

2017—2019年，公司长期应付款有所下降，主要系公司归集偿还邯郸市财政局的棚改专项资金、融资租赁款、信托借款以及国开发展基金有限公司对公司的增资款（名股实债）所致。2019年底，公司长期应付款76.37亿元，较2018年底下降3.96%，主要包括财政局的棚改专项资金62.21亿元、国开发展基金有限公司的项目资本金2.96亿元、中泰信托有限责任公司借款8.50亿元和兴业金融租赁有限责任

公司借款 1.96 亿元。长期应付款中的有息借款已调整至长期债务计算。

表 13 公司债务负担情况 (单位: 亿元、%)

项目	2017 年	2018 年	2019 年	2020 年 3 月
短期债务	23.37	17.44	31.33	29.77
长期债务	74.53	65.39	52.69	57.30
全部债务	97.90	82.82	84.03	87.07
长期债务资本化比率	24.85	22.13	18.47	19.78
全部债务资本化比率	30.28	26.47	26.53	27.25
资产负债率	45.25	42.45	44.81	45.09

注: 将长期应付款中的有息借款调整至长期债务; 尾差系四舍五入所致

资料来源: 联合资信根据公司审计报告和财务报表整理

有息债务方面, 2017—2019 年, 公司全部债务分别为 97.90 亿元、82.82 亿元和 84.03 亿元。2019 年底, 公司全部债务较 2018 年底增长 1.45%; 其中长期债务占比 62.71%, 短期债务占比 37.29%, 公司债务结构以长期债务为主。2019 年底, 公司资产负债率、长期债务资本化比率和全部债务资本化比率分别为 44.81%、18.47% 和 26.53%, 较 2018 年底分别变动 2.36 个百分点、-3.66 个百分点和 0.07 个百分点。公司整体债务负担较轻。

2020 年 3 月底, 公司负债规模 190.85 亿元, 较 2019 年底变化不大。公司负债仍以非流动负债为主, 非流动负债占 62.44%。2020 年 3 月底, 公司全部债务 87.07 亿元, 较上年年底有所增加; 资产负债率、长期债务资本化比率和全部债务资本化比率分别为 45.09%、19.78% 和 27.25%。

从有息债务期限分布看, 2020 年、2021 年和 2022 年, 公司分别需偿付有息债务 (含棚改贷款) 31.33 亿元、34.86 亿元和 10.70 亿元。

4. 盈利能力

近年来, 公司营业收入规模保持稳定, 利润总额逐年下降, 利润对政府补助的依赖性强。

2017—2019 年, 公司营业收入保持相对稳定, 分别为 13.83 亿元、13.63 亿元和 14.07 亿元。同期, 公司营业成本波动中有所增长, 年均复合增长 4.08%, 2019 年公司营业成本为 11.79 亿元。2017—2019 年, 公司营业利润率分别为 19.33%、8.78% 和 12.04%, 2018 年营业利润率大幅下降系房地产开发业务毛利率为负所致。

从期间费用来看, 2017—2019 年, 公司期间费用快速增长, 年均复合增长 83.41%, 主要由管理费用和财务费用构成。2019 年, 公司期间费用 2.98 亿元, 同比增长 22.87%, 主要因之前年度利息费用多由邯郸市财政承担, 当期公司垫付部分利息费用所致。2017—2019 年, 公司期间费用占营业收入的比例分别为 6.41%、17.80% 和 21.20%, 公司期间费用管控能力有待提升。

2016 年, 公司计提资产减值损失 3.82 亿元, 2017—2018 年, 公司分别转回前期计提的资产减值损失 2.31 元和 0.76 亿元。2016 年, 公司全额计提了对邯郸勒泰城投房地产开发有限公司 (3.73 亿元)、河北荣珍食用菌股份有限公司 (0.06 亿元)、邯郸市恒生内燃机配件有限公司 (0.03 亿元) 的其他应收款坏账准备。2017—2018 年, 应收邯郸勒泰城投房地产开发有限公司款项全部现金回收, 相应坏账准备全部转回。

2017—2019 年, 公司营业外收入分别为 2.37 亿元、4.62 亿元和 5.68 亿元, 主要为政府补助收入。

2017—2019 年, 公司利润总额分别为 6.71 亿元、4.46 亿元和 3.65 亿元, 公司利润总额对政府补助的依赖性强。

表 14 公司盈利情况 (单位: 亿元、%)

项目	2017 年	2018 年	2019 年
营业收入	13.83	13.63	14.07
营业成本	10.88	12.12	11.79
期间费用	0.87	2.43	2.98
资产减值损失	-2.31	-0.76	0

营业利润	4.34	-0.16	-1.17
营业外收入	2.37	4.62	5.68
利润总额	6.71	4.46	3.65
营业利润率	19.33	8.78	12.04
总资产收益率	1.95	2.07	1.11
净资产收益率	2.49	1.80	1.52

资料来源：联合资信根据公司审计报告整理

从盈利指标来看，2017—2019年，公司总资产收益率波动下降，分别为1.95%、2.07%和1.11%；净资产收益率不断下降，分别为2.49%、1.80%和1.52%。

2020年1—3月，公司实现营业收入355.37万元；实现营业外收入（财政补贴）0.20亿元，实现利润总额-0.21亿元。

5. 现金流分析

近年来，公司基础设施建设项目回款波动较大，总体收入实现质量尚可；公司投资活动主要是往来款的借出和收回，筹资活动流入包括借款、发行债券以及收到棚改专项资金等；未来随着项目的持续投入，公司对外筹资压力较大。

经营活动方面，公司按工程结算进度结转收入，但是政府回购周期较长，故公司销售商品、提供劳务的现金流入波动较大。2017—2019年，公司经营活动现金流入量分别为17.79亿元、44.03亿元和21.05亿元，其中销售商品、提供劳务收到的现金分别为12.88亿元、35.66亿元和12.29亿元。2017—2019年公司收到其他与经营活动有关的现金分别为4.92亿元、8.37亿元和8.76亿元，主要系公司收到的政府补助收入和往来款。2017—2019年，公司经营活动现金流出分别为22.53亿元、29.80亿元和17.90亿元，主要以购买商品接受劳务支付的现金和支付其他与经营活动有关的现金为主。2017—2019年公司购买商品接受劳务支付的现金分别为19.85亿元、26.79亿元和14.71亿元，主要是项目投入。2017—2019年公司经营活动现金净流量分别为-4.73亿元、

14.23亿元和3.15亿元，现金收入比分别为93.12%、261.56%和87.40%，公司收入实现质量尚可。

表15 公司现金流情况（单位：亿元、%）

项目	2017年	2018年	2019年
经营活动现金流入量	17.79	44.03	21.05
经营活动现金流出量	22.53	29.80	17.90
经营活动现金流净额	-4.73	14.23	3.15
投资活动现金流净额	-22.99	-5.42	-6.49
筹资活动现金流净额	32.85	-16.34	16.62
现金收入比	93.12	261.56	87.40

资料来源：联合资信根据公司审计报告整理

投资活动方面，公司投资活动表现为持续净流出，2017—2019年，公司投资活动现金流净额分别为-22.99亿元、-5.42亿元和-6.49亿元，主要系其他应收款中往来借款的收回和借出，分别体现为收回投资收到的现金和投资支付的现金，其中部分款项约定了借款成本并已确认利息收入。2019年，公司收回投资收到的现金和投资支付的现金分别为7.87亿元和13.25亿元；总体看，公司投资活动资金需求较大。

筹资活动方面，公司筹资活动现金流入主要包括借款收到的现金、发行债券收到的现金以及收到其他与筹资活动有关的现金。2017—2019年，公司筹资活动现金流入分别为80.24亿元、28.78亿元和38.18亿元。2017年筹资活动现金流入量大主要系收到的棚改资金大量增加所致；2019年筹资活动现金流入量同比增长32.65%，主要系收到西埧池棚改专项资金19.00亿元所致。2017—2019年，公司筹资活动现金流出分别为47.38亿元、45.12亿元和21.55亿元，主要是偿还债务本息支付的现金和支付其他与筹资活动有关的现金（主要为棚改资金转出至用款方）。2017—2019年，公司筹资活动现金流净额分别为32.85亿元、-16.34亿元和16.62亿元。

2020年1—3月，公司经营活动产生的现金流量净额为-12.56亿元，主要是支付其他与

经营活动有关的现金 10.67 亿元。同期，投资活动现金净流量为-0.33 亿元，筹资活动现金流量净额为-1.47 亿元。

6. 偿债能力

公司存在一定的短期偿付压力，长期偿债能力指标尚可，考虑到公司作为邯郸市重要的城市基础设施建设主体，持续得到邯郸市政府的大力支持，公司的整体偿债能力很强。

从短期偿债指标看，2017—2019 年，公司流动比率和速动比率不断下降，2019 年底分别为 470.03% 和 194.01%；2020 年 3 月底上述指标分别为 481.48% 和 196.45%，较上年底分别增长 11.46 个和 2.45 个百分点。2017—2019 年，公司经营现金流动负债比分别为-9.34%、33.31% 和 4.30%，经营活动现金净流量对流动负债保障能力较弱。2017—2019 年，公司现金类资产波动上升，2019 年底为 26.87 亿元，对当期短期债务的覆盖倍数为 0.86 倍。2020 年 3 月底，公司现金类资产为 12.51 亿元，现金短期债务比为 0.42 倍。整体看，公司存在一定的短期偿债压力。

从长期偿债能力指标看，2017—2019 年，公司 EBITDA 逐年下降，分别为 7.41 亿元、6.80 亿元和 6.37 亿元，全部债务/EBITDA 分别为 13.21 倍、12.17 倍和 13.18 倍，EBITDA 利息倍数分别为 1.22 倍、1.12 倍和 0.88 倍，公司长期偿债指标尚可。

截至 2020 年 3 月底，公司无对外担保。

截至 2020 年 3 月底，公司共获得银行授信额度总额（未包含棚改项目授信）103.14 亿元，已使用 46.87 亿元，未使用额度为 56.27 亿元，公司间接融资渠道通畅。

7. 母公司财务分析

公司主要资产和权益均来自母公司。近年来，母公司资产规模有所增长，整体负债水平一般。

2019 年底，母公司资产总额 407.82 亿元，较 2018 年底增长 6.12%。其中流动资产占

68.27%、非流动资产占 31.73%；流动资产主要由存货和应收账款构成，非流动资产主要由长期应收款和长期股权投资构成。

2019 年底，母公司所有者权益 222.15 亿元，较 2018 年底增长 0.91%，母公司所有者权益包含实收资本 5.00 亿元、资本公积 167.08 亿元、盈余公积 5.14 亿元和未分配利润 44.93 亿元。2019 年底，母公司负债规模 185.67 亿元，较 2018 年底增长 13.11%。2019 年底，母公司资产负债率为 45.53%，负债水平一般。

2019 年，母公司实现营业收入 6.70 亿元，同比增长 2.92%，系城市基础设施建设业务产生的收入；母公司利润总额 2.99 亿元，同比下降 8.47%，主要来自政府补助。

2020 年 3 月底，母公司资产总额 408.79 亿元，较 2019 年底变化不大，仍以流动资产为主；所有者权益 222.06 亿元，负债规模 186.73 亿元。2020 年 3 月底，母公司资产负债率为 45.68%。2020 年 1—3 月，母公司未实现营业收入，利润总额-0.09 亿元。

九、本期债券偿还能力分析

1. 本期债券对公司现有债务的影响

本期债券计划发行规模为 8 亿元，其中基础发行规模 5 亿元，弹性配售规模 3 亿元。按本期债券最高发行规模 8 亿元测算，相当于 2020 年 3 月底公司长期债务的 13.96%，全部债务的 9.19%。本期债券的发行对公司现有债务规模和结构的影响较大。

2020 年 3 月底，公司资产负债率、全部债务资本化比率和长期债务资本化比率分别为 45.09%、27.25% 和 19.78%。以 2020 年 3 月底报表财务数据为基础，同时考虑公司发行的“20 邯鄲城发专项债 01”8.00 亿元，预计本期债券发行后，公司资产负债率、全部债务资本化比率和长期债务资本化比率将分别上升至 47.09%、30.72% 和 23.98%，公司债务负担将有所加重，但整体债务负担较轻。

2. 本期债券偿还能力分析

2017—2019年,公司EBITDA分别为7.41亿元、6.80亿元和6.37亿元,为本期债券最高发行规模的0.93倍、0.85倍和0.80倍;公司经营活动现金流入量分别为17.79亿元、44.03亿元和21.05亿元,为本期债券最高发行规模的2.22倍、5.50倍和2.63倍;公司经营活动净现金流分别为-4.73亿元、14.23亿元和3.15亿元,为本期债券最高发行规模的-0.59倍、1.78倍和0.39倍。

本期债券设置本金分期偿还条款,在债券存续的第3至7年末,每年按照发行规模20%的比例偿还本金。按本期债券最高发行规模8亿元测算,每年偿还本金1.60亿元。2017—2019年,公司EBITDA分别为本期债券最高分期偿还本金的4.63倍、4.25倍和3.98倍;公司经营活动现金流入量分别为本期债券最高分期偿还本金的11.12倍、27.52倍和13.16倍;公司经营活动净现金流分别为本期债券最高分期偿还本金的-2.96倍、8.90倍和1.97倍。

假设本期债券于2020年发行,将与“20邯郸城发专项债01”集中兑付。按本期债券最高发行规模8亿元测算,单年最高偿还本金3.20亿元。2017—2019年,公司EBITDA分别为单年最高分期偿还本金的2.32倍、2.13倍和1.99倍;公司经营活动现金流入量分别为单年最高分期偿还本金的5.56倍、13.76倍和6.58倍;公司经营活动净现金流分别为单年最高分期偿还本金的-1.48倍、4.45倍和0.98倍。

总体看,公司EBITDA和经营活动现金流入量对两期债券分期偿还本金的保障能力较强。分期偿还条款的设置有助于降低公司的集中偿付压力。

3. 募投项目现金流分析

根据邯郸市文园工程咨询有限公司出具的《邯郸市城投房地产开发有限公司邯郸市体育中心项目备案及节能分析报告(代可行性研究报告)》和公司出具的《关于2020年邯郸

城市发展投资集团有限公司社会领域产业专项债券募投项目收入分析说明》,邯郸市科技中心综合楼项目收入来源主要为体育场训练收入、大型活动门票收入、场地租借收入、广告宣传收入、停车场收入、租赁收入等。①体育训练收入:散客使用,各类场馆区别定价,按小时场收费,价格每三年上调一次,年均经营时长2880小时;专业训练,各类场馆区别定价,按人次期收费,价格每三年上调一次,年均培训人次0.30万人;体育训练收入分成比例50%。②门票收入:场馆将举办各体育赛事和文化演出,门票价格按200元/人,价格每三年上调一次,预计体育赛事年均举办活动15次、文化演出年均举办活动10次,平均每场上座人数2.10万人,收入分成比例40%。③场地租借收入,场地租借承办展会、单位活动,预计年均举办活动20次,租金按5万元/次·天计算,平均每次租赁天数4天,按每年5%的速率增长。④广告宣传收入,包括户外幕墙广告、户外普通灯箱广告、广场灯柱、花坛广告位等,预计年收入600万元,按每年5%的速率增长。⑤停车场收入,机动停车位数量为1500个,预计每车位每天周转次数为5次,租金按4元/个·次计算,停车场饱和度60%。⑥租赁收入,体育中心可作商铺出租面积共计9530平方米,租金按3.36元/平方米/天计算,出租率为80%,租金按每年5%的速率增长。

本期债券计划发行规模8亿元,其中基础发行规模5亿元,弹性配售规模3亿元。假设本期债券于2020年成功发行,发行规模8亿元,发行利率为6.00%,2021年开始付息;同时考虑到公司2020年发行的“20邯郸城发专项债01”8.00亿元。两期债券均设置本金分期偿还条款,在债券存续期的第3—7年末,每年偿还用于邯郸市体育中心项目的两期债券本金的20%即1.92亿元。在不考虑其他因素的情况下,募投项目存续期内现金流入合计为7.95亿元,为两期债券用于募投项目部分本息的0.64倍,募投项目存续期内的现金流入对两

期债券用于募投项目部分本息覆盖能力较弱。存续期第1年，募投项目尚在建设期未能形成收入，公司需靠自有资金偿还当期所应付的利息；存续期第2—7年，项目现金流入量对单年还本付息额的覆盖倍数介于0.50倍~2.15倍

之间，净现金流对单年还本付息额的覆盖倍数介于0.32倍~1.38倍之间，存续期内部分年度募投项目现金流入对当年偿付本息金额覆盖能力较弱，两期债券本息的偿还需公司自有资金进行补充。

表 16 邯郸市体育中心项目现金流对募投项目资金保障测算（单位：万元、倍）

项目名称	1年	2年	3年	4年	5年	6年	7年	合计
现金流入	--	12361.51	12438.26	12518.85	13953.60	14042.45	14135.74	79450.41
体育场训练收入	--	5569.50	5569.50	5569.50	5849.64	5849.64	5849.64	34257.42
大型体育赛事门票分成收入	--	2520.00	2520.00	2520.00	3150.00	3150.00	3150.00	17010.00
场地租借收入	--	400.00	400.00	400.00	420.00	420.00	420.00	2460.00
大型文化演出分成收入	--	1680.00	1680.00	1680.00	2100.00	2100.00	2100.00	11340.00
广告宣传收入	--	600.00	630.00	661.50	694.58	729.30	765.77	4081.15
停车场收入	--	657.00	657.00	657.00	657.00	657.00	657.00	3942.00
租金收入	--	935.01	981.76	1030.85	1082.39	1136.51	1193.33	6359.84
现金流出	56000.00	4386.80	4401.65	4417.24	4573.59	4590.78	4608.83	82978.89
现金净流量	-56000.00	7974.71	8036.61	8101.61	9380.01	9451.67	9526.91	--
两期债券应付本金	0.00	0.00	19200.00	19200.00	19200.00	19200.00	19200.00	96000.00
两期债券应付利息	5760.00	5760.00	5760.00	4608.00	3456.00	2304.00	1152.00	28800.00
本息合计	5760.00	5760.00	24960.00	23808.00	22656.00	21504.00	20352.00	124800.00
现金流入覆盖倍数	--	2.15	0.50	0.53	0.62	0.65	0.69	0.64
净现金流覆盖倍数	--	1.38	0.32	0.34	0.41	0.44	0.47	--

资料来源：联合资信根据《邯郸市城投房地产开发有限公司邯郸市体育中心项目备案及节能分析报告（代可行性研究报告）》测算
注：本期债券发行利率按6.00%进行测算

总体看，募投项目运营期现金流入无法覆盖两期债券用于募投项目部分募集资金本息总额，存续期内部分年度债券本息的偿付需依赖公司自身现金。公司经营性现金流入量和EBITDA对两期债券分期偿还金额的覆盖能力较强，对两期债券的本息偿付起到一定的补充作用。联合资信也关注到募投项目实际收益的实现一定程度上将受当地经济发展水平、消费能力及观念影响，故募投项目收入的实现存在一定的不确定性。

十、资金监管

为了保证本期债券募集资金合理使用及按时偿还到期本金和利息，公司聘请中国光大银行股份有限公司邯郸分行（以下简称“光大银行”）作为本期债券账户及资金监管人，并

签订了《2019年邯郸城市发展投资集团有限公司社会领域产业专项债券募集资金账户及资金监管协议》和《2019年邯郸城市发展投资集团有限公司社会领域产业专项债券之偿债账户及资金监管协议》。根据协议，公司应设立募集资金监管账户，债券募集资金的接收和支出均须通过监管账户进行。公司通过发行债券募集的资金使用须确保与《2020年第二期邯郸城市发展投资集团有限公司社会领域产业专项债券募集说明书》中披露的募集资金用途一致，光大银行有权核对公司款项用途。根据协议，公司应在监管银行为本期债券开设唯一的偿债账户，用于偿债资金的接收、存储及划转。公司应按协议的约定按时足额划付偿债资金。公司应在本期债券的付息日或兑付日前15个工作日（T-15日），按照《2020年第二期邯郸城市发展投资集团有限公司社会领域产业专

项债券募集说明书》中确定的还本付息金额向偿债账户中划入当期偿债资金。上述专户的设立明确了债券募集资金的使用机制和债券偿债资金的来源，从而为还本付息提供了进一步的制度保障。

公司委托华泰联合证券有限责任公司（以下简称“华泰联合”）担任本期债券的债权代理人。债权代理人应持续关注公司的资信状况，出现可能影响债券持有人重大权益的事宜时，根据《2019年邯郸城市发展投资集团有限公司社会领域产业专项债券债券持有人会议规则》的规定召集债券持有人会议；当公司不能偿还债务时，应根据债券持有人会议之决议受托参与参与公司的整顿、和解、重组或者破产的法律程序；债权代理人应按照该协议和《2019年邯郸城市发展投资集团有限公司社会领域产业专项债券债券持有人会议规则》的规定召集和主持债券持有人大会，并履行《2019年邯郸城市发展投资集团有限公司社会领域产业专项债券债券持有人会议规则》项下债权代理人的职责和义务。

十一、结论

公司是邯郸市重要的城市基础设施建设投资主体，近年来邯郸市经济和一般预算收入持续增长，邯郸市政府通过资产注入、财政补贴和政府债务置换等方式持续给予公司大力支持。

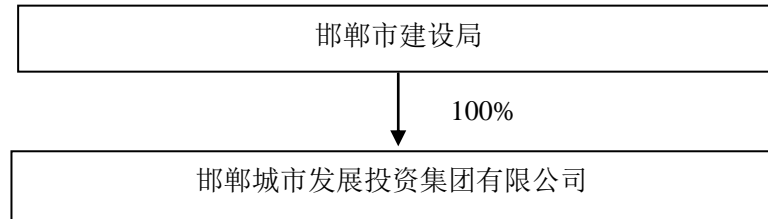
近年来，公司资产规模小幅波动，以流动资产为主，其中土地和项目投入占比高、应收类账款规模较大，公司资产的流动性较弱；公司债务以长期债务为主，整体债务负担较轻；公司营业收入相对稳定，利润总额逐年下降，利润对政府补助的依赖性大。

募投项目运营期现金流入无法覆盖两期债券用于募投项目部分本息总额，存续期内部分年度债券本息的偿付需依赖公司自身现金。公司经营性现金流入量和 EBITDA 对两期债

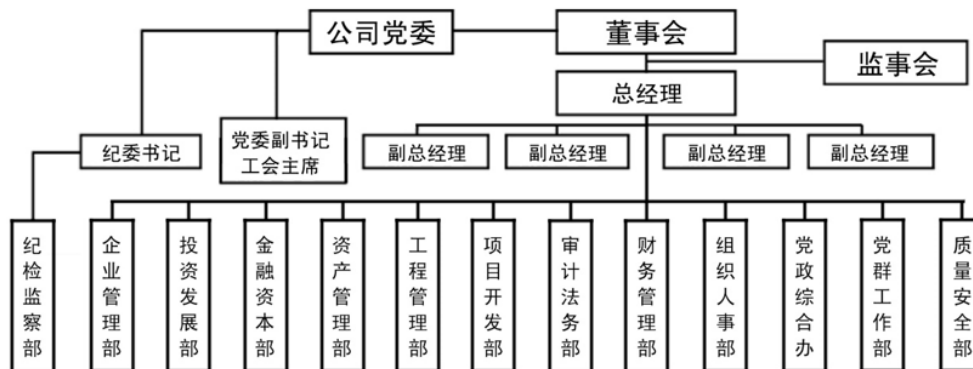
券分期偿还金额的覆盖能力较强，对两期债券的本息偿付起到一定的补充作用。同时，募投项目实际收益的实现在一定程度上将受当地经济发展水平、消费能力及观念影响，故募投项目收入的实现存在一定的不确定性。

总体评估，本期债券到期不能偿付的风险很低。

附件 1-1 截至 2020 年 3 月底公司股权结构图



附件 1-2 截至 2020 年 3 月底公司组织架构图



附件 2 截至 2020 年 3 月底合并范围内子公司情况

公司名称	注册资本	经营范围	持股比例
邯郸市城投和谐五仓开发建设有限公司	3000.00 万元	城市建设开发；五仓区内土地收购、储备、整理	100.00%
邯郸市沁祥贸易有限公司	200.00 万元	计算机、软件及辅助设备、家用电器、化妆品、体育用品及器材、五金、交电、汽车装饰用品、建材（不含木材）、生铁、钢材、不锈钢制品、有色金属（不含稀有贵金属）、保温材料、消防器材、耐火材料、针纺织品（不含仓储）、工艺品（不含古玩、文物）、通讯器材、其他机械设备及电子产品的销售；建筑机械租赁	100.00%
邯郸市和谐广告有限公司	200.00 万元	广告设计、制作及发布；市场营销策划；企业形象策划；礼仪庆典服务；会议会展服务	100.00%
邯郸市城投瑞园园林绿化工程有限公司	2000.00 万元	园林绿化工程（按资质证核定的范围经营）；苗木、花卉的销售	100.00%
邯郸市城投房地产开发有限公司	10000.00 万元	城市市政公用基础设施建设工程的动迁；城市房地产开发及配套基础设施建设	100.00%
邯郸市鸿安市政工程有限公司	2000.00 万元	市政道路工程建筑、公路工程建筑、其他道路、隧道和桥梁工程建筑（按照资质核准范围从事经营）；便道砖的生产与销售（限分支机构经营）	100.00%
邯郸市城发停车场建设运营有限公司	3000.00 万元	停车场建设、运营服务、广告招商、住宿、餐饮服务、充电桩运营服务	100.00%
邯郸市城发物业服务有限公司	200.00 万元	物业服务、保洁服务、停车服务、绿化服务、房屋租赁、垃圾清运、房屋修缮等	100.00%
东方国际融资租赁（天津）有限公司	5000.00 万美元	融资租赁业务、租赁业务、向国内外购买租赁资产、租赁财产的残值处理及维修、租赁交易咨询和担保	75.00%
国融昌盛国际商业保理（天津）有限公司	5000.00 万美元	以受让应收账款的方式提供贸易融资、应收账款的收付结算、管理与催收、销售分户（分类）账管理、客户资信调查与评估、相关咨询服务	75.00%
邯郸城发土地整理有限公司	30000.00 万元	城市各类房屋、建筑物、构筑物及其附属设施的拆迁	直接持股 15.17%； 间接持股 84.75%
邯郸鸿城房地产开发有限公司	5000.00 万元	房地产开发与经营；自有房屋租赁；物业服务；垃圾清运；土石方工程；酒店管理	间接持股 100.00%
邯郸市鸿灿建设发展有限公司	10000.00 万元	市政基础设施建设；公共服务建设；建筑工程、电气设备安装工程、管道工程、园林绿化工程、环保工程、公路工程、水源及供水施工工程、建筑物拆除工程（不含爆破作业）、建筑装饰工程、建筑安装工程、土木工程、隧道和桥梁工程建筑的施工。	100.00%
曲周县广厦城乡建设投资有限公司	20000.00 万元	向城乡基础设施建设进行投资、向工业地产进行投资、向新农村进行投资；对自有厂房、楼房的租赁等	100.00%
曲周县农村建设投资有限公司	1000.00 万元	乡村建设项目投资、建设；项目周边土地整理。	间接持股 100.00%
河北一鄂餐饮有限公司	1000.00 万元	餐饮、住宿；职业技能培训；广告设计、制作；户外广告发布；文具用品销售；酒店管理。	间接持股 100.00%
邯郸市传习房地产开发有限公司	500.00 万元	房地产开发与经营	间接持股 100.00%

资料来源：公司提供

附件3 主要财务数据及指标（合并口径）

项目	2017年	2018年	2019年	2020年3月
财务数据				
现金类资产（亿元）	21.33	13.83	26.87	12.51
资产总额（亿元）	411.79	399.84	421.52	423.28
所有者权益（亿元）	225.44	230.09	232.63	232.43
短期债务（亿元）	23.37	17.44	31.33	29.77
长期债务（亿元）	74.53	65.39	52.69	57.30
全部债务（亿元）	97.90	82.82	84.03	87.07
营业收入（亿元）	13.83	13.63	14.07	0.04
利润总额（亿元）	6.71	4.46	3.65	-0.21
EBITDA（亿元）	7.41	6.80	6.37	--
经营性净现金流（亿元）	-4.73	14.23	3.15	-12.56
财务指标				
销售债权周转次数（次）	0.14	0.16	0.19	--
存货周转次数（次）	0.06	0.06	0.06	--
总资产周转次数（次）	0.03	0.03	0.03	--
现金收入比（%）	93.12	261.56	87.40	366.65
营业利润率（%）	19.33	8.78	12.04	-55.07
总资本收益率（%）	1.95	2.07	1.11	--
净资产收益率（%）	2.49	1.80	1.52	--
长期债务资本化比率（%）	24.85	22.13	18.47	19.78
全部债务资本化比率（%）	30.28	26.47	26.53	27.25
资产负债率（%）	45.25	42.45	44.81	45.09
流动比率（%）	686.30	784.68	470.03	481.48
速动比率（%）	300.18	281.51	194.01	196.45
经营现金流动负债比（%）	-9.34	33.31	4.30	--
现金短期债务比（倍）	0.91	0.79	0.86	0.42
EBITDA 利息倍数（倍）	1.22	1.12	0.88	--
全部债务/EBITDA（倍）	13.21	12.17	13.18	--

注：1.2020年一季度财务数据未经审计；2.已将长期应付款中有息债务调整至长期债务计算

附件 4 主要财务数据及指标（公司本部/母公司）

项 目	2017 年	2018 年	2019 年	2020 年 3 月
财务数据				
现金类资产（亿元）	14.05	12.32	24.10	8.98
资产总额（亿元）	377.92	384.29	407.82	408.79
所有者权益（亿元）	216.88	220.15	222.15	222.06
短期债务（亿元）	22.92	15.99	24.96	21.66
长期债务（亿元）	51.83	47.74	37.35	42.79
全部债务（亿元）	74.75	63.73	62.31	64.45
营业收入（亿元）	12.73	6.51	6.70	0.00
利润总额（亿元）	2.91	3.27	2.99	-0.09
EBITDA（亿元）	3.61	5.76	5.94	--
经营性净现金流（亿元）	4.78	15.97	-4.75	-14.40
财务指标				
销售债权周转次数（次）	0.17	0.09	0.09	--
存货周转次数（次）	0.09	0.04	0.04	--
总资产周转次数（次）	0.04	0.02	0.02	--
现金收入比（%）	54.36	494.06	159.13	--
营业利润率（%）	14.02	12.67	9.01	--
总资本收益率（%）	1.18	2.03	2.08	--
净资产收益率（%）	1.28	1.48	1.35	--
长期债务资本化比率（%）	19.29	17.82	14.39	16.16
全部债务资本化比率（%）	25.63	22.45	21.90	22.49
资产负债率（%）	42.61	42.71	45.53	45.68
流动比率（%）	510.41	478.56	326.11	339.77
速动比率（%）	251.94	191.45	150.09	154.07
经营现金流动负债比（%）	9.94	29.16	-5.56	--
现金短期债务比（倍）	0.61	0.77	0.97	0.41
EBITDA 利息倍数（倍）	0.68	1.10	2.03	--
全部债务/EBITDA（倍）	20.72	11.07	10.49	--

注：1.2020 年一季度财务数据未经审计；2.已将长期应付款中有息债务调整至长期债务计算

附件 5 主要计算指标的计算公式

指标名称	计算公式
增长指标	
资产总额年复合增长率	(1) 2 年数据: 增长率= (本期-上期) / 上期×100% (2) n 年数据: 增长率= ((本期/前 n 年) ^ (1/ (n-1)) - 1) ×100%
净资产年复合增长率	
营业收入年复合增长率	
利润总额年复合增长率	
经营效率指标	
销售债权周转次数	营业收入/ (平均应收账款净额+平均应收票据)
存货周转次数	营业成本/平均存货净额
总资产周转次数	营业收入/平均资产总额
现金收入比	销售商品、提供劳务收到的现金/营业收入×100%
盈利指标	
总资本收益率	(净利润+费用化利息支出) / (所有者权益+长期债务+短期债务) ×100%
净资产收益率	净利润/所有者权益×100%
营业利润率	(营业收入-营业成本-税金及附加) / 营业收入×100%
债务结构指标	
资产负债率	负债总额/资产总计×100%
全部债务资本化比率	全部债务/ (长期债务+短期债务+所有者权益) ×100%
长期债务资本化比率	长期债务/ (长期债务+所有者权益) ×100%
担保比率	担保余额/所有者权益×100%
长期偿债能力指标	
EBITDA 利息倍数	EBITDA/利息支出
全部债务/ EBITDA	全部债务/ EBITDA
短期偿债能力指标	
流动比率	流动资产合计/流动负债合计×100%
速动比率	(流动资产合计-存货) / 流动负债合计×100%
经营现金流动负债比	经营活动现金流量净额/流动负债合计×100%
现金短期负债比	现金类资产/短期债务

注: 现金类资产=货币资金+交易性金融资产/短期投资+应收票据
 短期债务=短期借款+交易性金融负债+一年内到期的非流动负债+应付票据
 长期债务=长期借款+应付债券
 全部债务=短期债务+长期债务
 EBITDA=利润总额+费用化利息支出+固定资产折旧+摊销
 利息支出=资本化利息支出+费用化利息支出

附件 6-1 主体长期信用等级设置及其含义

联合资信主体长期信用等级划分为三等九级，符号表示为：AAA、AA、A、BBB、BB、B、CCC、CC、C。除AAA级，CCC级（含）以下等级外，每一个信用等级可用“+”“-”符号进行微调，表示略高或略低于本等级。详见下表：

信用等级设置	含 义
AAA	偿还债务的能力极强，基本不受不利经济环境的影响，违约风险极低
AA	偿还债务的能力很强，受不利经济环境的影响不大，违约风险很低
A	偿还债务能力较强，较易受不利经济环境的影响，违约风险较低
BBB	偿还债务能力一般，受不利经济环境影响较大，违约风险一般
BB	偿还债务能力较弱，受不利经济环境影响很大，违约风险较高
B	偿还债务的能力较大地依赖于良好的经济环境，违约风险很高
CCC	偿还债务的能力极度依赖于良好的经济环境，违约风险极高
CC	在破产或重组时可获得保护较小，基本不能保证偿还债务
C	不能偿还债务

附件 6-2 中长期债券信用等级设置及其含义

联合资信中长期债券信用等级设置及含义同主体长期信用等级。

附件 6-3 评级展望设置及其含义

联合资信评级展望是对信用等级未来一年左右变化方向和可能性的评价。联合资信评级展望含义如下：

评级展望设置	含 义
正面	存在较多有利因素，未来信用等级提升的可能性较大
稳定	信用状况稳定，未来保持信用等级的可能性较大
负面	存在较多不利因素，未来信用等级调低的可能性较大
发展中	特殊事项的影响因素尚不能明确评估，未来信用等级可能提升、降低或不变

联合资信评估有限公司关于 2020年第二期邯郸城市发展投资集团有限公司 社会领域产业专项债券的跟踪评级安排

根据相关监管法规和联合资信有关业务规范，联合资信将在本期债项信用等级有效期内持续进行跟踪评级，跟踪评级包括定期跟踪评级和不定期跟踪评级。

邯郸城市发展投资集团有限公司应按联合资信跟踪评级资料清单的要求及时提供相关资料。联合资信将在本期债项评级有效期内每年至少完成一次跟踪评级，在企业年报披露后 2 个月内发布跟踪评级报告。

邯郸城市发展投资集团有限公司或本期债项如发生重大变化，或发生可能对邯郸城市发展投资集团有限公司或本期债项信用等级产生较大影响的重大事项，邯郸城市发展投资集团有限公司应及时通知联合资信并提供有关资料。

联合资信将密切关注邯郸城市发展投资集团有限公司的经营管理状况、外部经营环境及本期债项相关信息，如发现邯郸城市发展投资集团有限公司出现重大变化，或发现存在或出现可能对邯郸城市发展投资集团有限公司或本期债项信用等级产生较大影响的事项时，联合资信将就该项进行必要调查，及时对该项进行分析，据实确认或调整信用评级结果。

如邯郸城市发展投资集团有限公司不能及时提供跟踪评级资料，导致联合资信无法对邯郸城市发展投资集团有限公司或本期债项信用等级变化情况做出判断，联合资信可以终止评级。

联合资信将指派专人及时与邯郸城市发展投资集团有限公司联系，并按照监管要求及时出具跟踪评级报告和结果。联合资信将按相关规定报送及披露跟踪评级报告和结果。