

# 信用等级公告

联合[2019]068号

联合资信评估有限公司通过对重庆大足工业园区建设发展有限公司及其拟发行的重庆大足工业园区建设发展有限公司2019年度第一期中期票据的信用状况进行综合分析和评估,确定重庆大足工业园区建设发展有限公司主体长期信用等级为AA,重庆大足工业园区建设发展有限公司2019年度第一期中期票据的信用等级为AA<sup>+</sup>,评级展望为稳定。

特此公告。

联合资信评估有限公司  
二零一九年一月十日



# 重庆大足工业园区建设发展有限公司

## 2019 年度第一期中期票据信用评级报告

### 评级结果:

发行人主体长期信用等级: AA

担保方主体长期信用等级: AA<sup>+</sup>

本期中期票据信用等级: AA<sup>+</sup>

评级展望: 稳定

本期中期票据基础发行金额: 5 亿元

本期中期票据发行金额上限: 10 亿元

本期中期票据期限: 3+2 年

偿还方式: 每年付息, 到期一次还本; 第 3 年末附设公司调整票面利率选择权和投资者回售选择权

募集资金用途: 偿还母公司及子公司存量债务

评级时间: 2019 年 1 月 10 日

### 财务数据

项 目	2015 年	2016 年	2017 年	2018 年 3 月
现金类资产(亿元)	8.79	12.49	6.34	3.63
资产总额(亿元)	116.84	136.96	151.16	151.27
所有者权益(亿元)	59.24	60.98	64.64	64.64
短期债务(亿元)	8.02	5.51	5.02	4.81
长期债务(亿元)	14.74	35.26	35.71	35.58
全部债务(亿元)	22.75	40.77	40.73	40.38
营业收入(亿元)	10.06	10.22	18.69	0.46
利润总额(亿元)	1.76	2.19	3.60	0.00
EBITDA(亿元)	1.98	2.24	3.75	--
经营性净现金流(亿元)	0.15	0.05	2.06	-1.26
应收类款项/资产总额(%)	20.74	26.78	37.25	37.69
营业利润率(%)	18.17	10.94	9.94	19.37
净资产收益率(%)	2.70	2.88	4.08	--
资产负债率(%)	49.30	55.47	57.24	57.27
全部债务资本化比率(%)	27.75	40.07	38.65	38.45
流动比率(%)	277.07	346.88	297.32	295.90
经营现金流流动负债比(%)	0.36	0.14	4.15	--
全部债务/EBITDA(倍)	11.50	18.22	10.87	--

注: 1.2018 年 1 季度利润总额为 41.29 万元;

2.2018 年 1 季度财务数据未经审计。

### 分析师

喻宙宏 宋金玲

邮箱: lianhe@lhratings.com

电话: 010-85679696

传真: 010-85679228

地址: 北京市朝阳区建国门外大街 2 号  
中国人保财险大厦 17 层 (100022)

网址: www.lhratings.com

### 评级观点

重庆大足工业园区建设发展有限公司(以下简称“公司”)是重庆市大足区市政工程建设主体,主要负责大足工业园区的开发建设。联合资信评估有限公司(以下简称“联合资信”)对公司的评级,反映了其在大足区基础设施建设发展中具有重要地位,在经营环境、外部支持等方面具备综合优势。同时,联合资信也关注到,公司资产质量一般、盈利能力较弱、未来资本性支出压力较大及土地出让进度滞后等因素对公司信用水平带来的不利影响。

近年来,重庆市大足区区域经济发展快速,为公司的发展创造了良好的外部环境。联合资信对公司的评级展望为稳定。

本期中期票据由重庆兴农融资担保集团有限公司(简称“重庆兴农”)提供全额无条件不可撤销连带责任保证担保,有效提高了本期中期票据的偿付安全性;此外,本期中期票据在第 3 年末附设公司调整票面利率选择权和投资者回售选择权。

基于对公司主体长期信用状况、本期中期票据偿还能力及重庆兴农担保能力的综合评估,联合资信认为,本期中期票据到期不能偿还的风险很低,安全性很高。

### 优势

1. 大足区经济快速发展,为公司提供了良好的外部发展环境。
2. 公司是重庆市大足区市政工程建设主体,主要负责大足工业园区的开发建设,获得了政府在土地资产注入、财政补贴等方面的大力支持。
3. 重庆兴农对本期中期票据提供全额无条件不可撤销连带责任保证担保,有效提高了本期中期票据偿付的安全性。

### 关注

1. 公司拟建项目投资规模较大，存在一定的融资压力。
2. 公司应收类款项和存货规模较大，应收账款还款安排实际执行情况差，对公司形成较大的资金占用，资产流动性较弱，整体资产质量一般。
3. 公司自身盈利能力较弱，利润水平对政府补贴依赖性强。

## 声 明

一、本报告引用的资料主要由重庆大足工业园区建设发展有限公司（以下简称“该公司”）提供，联合资信评估有限公司（以下简称“联合资信”）对这些资料的真实性、准确性和完整性不作任何保证。

二、除因本次评级事项联合资信与该公司构成委托关系外，联合资信、评级人员与该公司不存在任何影响评级行为独立、客观、公正的关联关系。

三、联合资信与评级人员履行了实地调查和诚信义务，有充分理由保证所出具的评级报告遵循了真实、客观、公正的原则。

四、本报告的评级结论是联合资信依据合理的内部信用评级标准和程序做出的独立判断，未因该公司和其他任何组织或个人的不当影响改变评级意见。

五、本报告用于相关决策参考，并非是某种决策的结论、建议。

六、本次信用评级结果的有效期为本期债项的存续期；根据跟踪评级的结论，在有效期内信用等级有可能发生变化。

# 重庆大足工业园区建设发展有限公司

## 2019 年度第一期中期票据信用评级报告

### 一、主体概况

重庆大足工业园区建设发展有限公司（以下简称“公司”）前身为大足龙腾土地整治开发有限公司，由重庆市大足县龙水镇人民政府出资 800 万元（土地使用权），廖珍伟、高长友和张传友分别出资 200 万元、50 万元和 50 万元于 2002 年 12 月注册成立，初始注册资本 1100 万元。2003 年 9 月，重庆市大足县龙水镇人民政府将所持股权全部转让给大足工业园区管委会，公司更名为大足县工业园区建设发展有限公司；同期，大足工业园区管委会以土地对公司增加注册资本 9900 万元。2008 年 5 月，根据《大足县工业园区建设发展有限公司股权转让协议》，廖珍伟、高长友和张传友向大足工业园区管委会无偿转让所持有的全部股份，公司变更为国有独资有限责任公司。2008 年 11 月，根据《大足县工业园区建设发展有限公司股权转让协议》，大足工业园区管委会向重庆大足国有资产经营管理集团有限公司（以下简称“大足国资”）无偿转让所持有的全部股份，大足国资为公司唯一股东，公司变更为现名。2011 年 1 月，公司股东大足国资以货币对公司增资 0.90 亿元。截至 2018 年 3 月底，公司注册资本合计 2.00 亿元，由大足国资持有公司全部股权，实际控制人为重庆市大足区人民政府。

公司经营范围：土地储备整治、房地产开发、基础设施建设、五金交电、建材销售。

截至 2018 年 3 月底，公司内设办公室、财务部、发展部、工程部、拆迁部 5 个职能部门；公司合并范围内拥有 3 家子公司。

截至 2017 年底，公司资产总额 151.16 亿元，所有者权益 64.64 亿元（其中少数股东权益 37.12 万元）。2017 年，公司实现营业收入

18.69 亿元，利润总额 3.60 亿元。

截至 2018 年 3 月底，公司资产总额 151.27 亿元，所有者权益 64.64 亿元（其中少数股东权益 36.56 万元）。2018 年 1~3 月，公司实现营业收入 0.46 亿元，利润总额 41.29 万元。

公司注册地址：重庆市大足区龙水镇龙东村；法定代表人：谭云平。

### 二、本期中期票据概况

公司已于 2017 年注册中期票据 10.00 亿元，本次计划发行 2019 年第一期中期票据（以下简称“本期中期票据”），基础发行金额 5.00 亿元，发行金额上限 10.00 亿元，期限为 3+2 年，每年付息，到期一次还本；第 3 年末附设公司调整票面利率选择权和投资者回售选择权。募集资金用于偿还母公司及子公司存量债务。

本期中期票据由重庆兴农融资担保集团有限公司（简称“重庆兴农”）提供全额无条件不可撤销连带责任保证担保。

### 三、宏观经济和政策环境

2017 年，世界主要经济体仍维持复苏态势，为我国经济稳中向好发展提供了良好的国际环境，加上供给侧结构性改革成效逐步显现，2017 年我国经济运行总体稳中向好、好于预期。2017 年，我国国内生产总值（GDP）82.8 万亿元，同比实际增长 6.9%，经济增速自 2011 年以来首次回升。具体来看，西部地区经济增速引领全国，山西、辽宁等地区有所好转；产业结构持续改善；固定资产投资增速有所放缓，居民消费平稳较快增长，进出口大幅改善；全国居民消费价格指数（CPI）



有所回落，工业生产者出厂价格指数（PPI）和工业生产者购进价格指数（PPIRM）涨幅较大；制造业采购经理人指数（制造业 PMI）和非制造业商务活动指数（非制造业 PMI）均小幅上升；就业形势良好。

积极的财政政策协调经济增长与风险防范。2017 年，全国一般公共预算收入和支出分别为 17.3 万亿元和 20.3 万亿元，支出同比增幅（7.7%）和收入同比增幅（7.4%）均较 2016 年有所上升，财政赤字（3.1 万亿元）较 2016 年继续扩大，财政收入增长较快且支出继续向民生领域倾斜；进行税制改革和定向降税，减轻相关企业负担；进一步规范地方政府融资行为，防控地方政府性债务风险；通过拓宽 PPP 模式应用范围等手段提振民间投资，推动经济增长。稳健中性的货币政策为供给侧结构性改革创造适宜的货币金融环境。2017 年，央行运用多种货币政策工具“削峰填谷”，市场资金面呈紧平衡状态；利率水平稳中有升；M1、M2 增速均有所放缓；社会融资规模增幅下降，其中人民币贷款仍是主要融资方式，且占全部社会融资规模增量的比重（71.2%）也较上年有所提升；人民币兑美元汇率有所上升，外汇储备规模继续增长。

三大产业保持平稳增长，产业结构继续改善。2017 年，我国农业生产形势较好；在深入推进供给侧结构性改革、推动产业转型升级以及世界主要经济体持续复苏带动外需明显回升的背景下，我国工业结构得到进一步优化，工业生产保持较快增速，工业企业利润快速增长；服务业保持较快增长，第三产业对 GDP 增长的贡献率（58.8%）较 2016 年小幅上升，仍是拉动经济增长的重要力量。

固定资产投资增速有所放缓。2017 年，全国固定资产投资（不含农户）63.2 万亿元，同比增长 7.2%（实际增长 1.3%），增速较 2016 年下降 0.9 个百分点。其中，民间投资（38.2 万亿元）同比增长 6.0%，较 2016 年增幅显著，

主要是由于 2017 年以来有关部门发布多项政策措施，通过放宽行业准入、简化行政许可与提高审批服务水平、拓宽民间资本投融资渠道、鼓励民间资本参与基建与公用事业 PPP 项目等多种方式激发民间投资活力，推动了民间投资的增长。具体来看，由于 2017 年以来国家进一步加强对房地产行业的宏观调控，房地产开发投资增速（7.0%）呈趋缓态势；基于基础设施建设投资存在逆周期的特点以及在经济去杠杆、加强地方政府性债务风险管控背景下地方政府加大基础设施投资推高 GDP 的能力受到约束的影响，基础设施建设投资增速（14.9%）小幅下降；制造业投资增速（4.8%）小幅上升，且进一步向高新技术、技术改造等产业转型升级领域倾斜。

居民消费维持较快增长态势。2017 年，全国社会消费品零售总额 36.6 万亿元，同比增长 10.2%，较 2016 年小幅回落 0.2 个百分点。2017 年，全国居民人均可支配收入 25974 元，同比名义增长 9.0%，扣除价格因素实际增长 7.3%，居民收入的持续较快增长是带动居民部门扩大消费从而拉动经济增长的重要保证。具体来看，生活日常类消费，如粮油烟酒、日用品类、服装鞋帽消费仍保持较快增长；升级类消费品，如通信器材类、文化办公用品类、家用电器和音响器材类消费均保持较高增速；网络销售继续保持高增长态势。

进出口大幅改善。2017 年，在世界主要经济体持续复苏的带动下，外部需求较 2016 年明显回暖，加上国内经济运行稳中向好、大宗商品价格持续反弹等因素共同带动了进出口的增长。2017 年，我国货物贸易进出口总值 27.8 万亿元，同比增加 14.2%，增速较 2016 年大幅增长。具体来看，出口总值（15.3 万亿元）和进口总值（12.5 万亿元）同比分别增长 10.8% 和 18.7%，较 2016 年均大幅上涨。贸易顺差 2.9 万亿元，较 2016 年有所减少。从贸易方式来看，2017 年，一般贸易进

出口占我国进出口总额的比重（56.3%）较 2016 年提高 1.3 个百分点，占比仍然最高。从国别来看，2017 年，我国对美国、欧盟和东盟进出口分别增长 15.2%、15.5% 和 16.6%，增速较 2016 年大幅提升；随着“一带一路”战略的深入推进，我国对哈萨克斯坦、俄罗斯、波兰等部分一带一路沿线国家进出口保持快速增长。从产品结构来看，机电产品、传统劳动密集型产品仍为出口主力，进口方面主要以能源、原材料为主。

展望 2018 年，全球经济有望维持复苏态势，这将对我国的进出口贸易继续构成利好，但主要经济体流动性趋紧以及潜在的贸易保护主义风险将会使我国经济增长与结构改革面临挑战。在此背景下，我国将继续实施积极的财政政策和稳健中性的货币政策，深入推进供给侧结构性改革，深化国资国企、金融体制等基础性关键领域改革，坚决打好重大风险防范化解、精准脱贫、污染防治三大攻坚战，促进经济高质量发展，2018 年经济运行有望维持向好态势。具体来看，固定资产投资将呈现缓中趋稳态势。其中，基于当前经济稳中向好加上政府性债务风险管控的加强，2018 年地方政府大力推动基础设施建设的动力和能力都将有所减弱，基础设施建设投资增速或将小幅回落；在高端领域制造业投资的拉动下，制造业投资仍将保持较快增长；当前房地产市场的持续调控、房企融资受限等因素对房地产投资的负面影响仍将持续，房地产投资增速或将有所回落。在国家强调消费对经济发展的基础性作用以及居民收入持续增长的背景下，居民消费将保持平稳较快增长；对外贸易有望保持较好增长态势，调结构、扩大进口或将成为外贸发展的重点内容，全球经济复苏不确定性、贸易保护主义以及 2017 年进出口额基数较高等因素或导致 2018 年我国进出口增速将有所放缓。此外，物价水平或将出现小幅上升，失业率总体将保持稳定，预计全年经济增速在

6.5%左右。

#### 四、行业及区域经济环境

##### 1. 行业概况

城市基础设施建设是围绕改善城市人居环境、增强城市综合承载能力、提高城市运行效率开展的基础设施建设，包括机场、地铁、公共汽车、轻轨等城市交通设施建设，市内道路、桥梁、高架路、人行天桥等路网建设，城市供水、供电、供气、电信、污水处理、园林绿化、环境卫生等公用事业建设等领域。城市基础设施建设是国民经济可持续发展的重要基础，对于促进国民经济及地区经济快速发展、改善投资环境、强化城市综合服务功能、加强区域交流与协作等有着积极的作用，其发展一直受到中央和地方政府的高度重视。

地方政府是城市基础设施建设的主要投资者，但在其用于城市基础设施建设的财政资金无法满足人民生活水平提升对基础设施建设需求以及固定资产投资作为拉动经济增长的重要因素的背景下，地方政府基础设施建设融资平台应运而生。在宽松的平台融资环境及 4 万亿投资刺激下，由地方政府主导融资平台负责实施的城市基础设施建设投资过热，导致地方政府隐性债务规模快速攀升。为了正确处理政府融资平台带来的潜在财务风险和金融风险，国家通过对融资平台及其债务的清理、规范融资平台债券发行标准、对融资平台实施差异化的信贷政策等，从而约束地方政府及其融资平台的政府性债务规模的无序扩张。特别是随着《关于加强地方政府性债务管理的意见》（国发【2014】43 号，以下简称“《43 号文》”）的颁布，城投公司的融资职能逐渐剥离，仅作为地方政府基础设施建设运营主体，在未来较长时间内仍将是中国基础设施建设的重要载体。

##### 2. 行业政策

在 2014 年发布的《43 号文》的背景下，财政部通过《地方政府存量债务纳入预算管理清理甄别办法》（财预【2014】351 号）对 2014 年底地方政府存量债务进行了清理、甄别明确了全国地方性债务，并通过推行政府债务置换的方式使城投公司债务与地方政府性债务逐步分离。此后，国家出台了多项政策进一步加强了地方政府债务管理，弱化了城投企业与地方政府信用关联性，已被认定为政府债务的城投债短期内存在提前置换的可能性，而未被认定为政府债务的以及新增的城投债将主要依靠企业自身经营能力偿还。

2017 年以来，地方债务管理改革持续深化，中共中央办公厅及财政部等部委多次发文并召开会议，不断重申《43 号文》精神，坚决执行剥离融资平台的政府融资职能，建立

以一般债券和土储专项债、收费公路专项债等专项债券为主的地方政府举债融资机制，并多次强调硬化地方政府预算约束，规范举债融资行为；坚决遏制隐性债务增量，决不允许新增各类隐性债务。此外，政府也通过出台相应政策鼓励城投企业作为政府方合法合规与社会资本合作，PPP 项目公司、项目公司股东及其他主体（如融资债权人、承包商等）可以收益权、合同债权等作为基础资产，发行资产证券化产品等支持重点领域投资项目通过债券市场筹措资金，从而为城投公司债券市场融资提供有利的政策环境以支持城投企业的转型升级。

表 1 2017 年以来与城投企业相关的主要政策

发布时间	文件名称	主要内容
2017 年 4 月	《关于进一步规范地方政府举债融资行为的通知》财预【2017】50 号文	提出全面组织开展地方政府融资担保清理整改工作，推动融资平台公司市场化转型，规范 PPP 合作行为，再次明确 43 号文内容。
2017 年 5 月	《关于坚决制止地方政府以购买服务名义违法违规融资的通知》财预【2017】87 号文	规范政府购买服务管理，制止地方政府违法违规举债融资。明确指导性目录的负面清单：（1）货物（原材料、燃料设备等）（2）建设工程新改扩建（3）基础设施建设（4）土地储备前期开发、农田水利等建设工程（5）融资服务或金融服务，棚改和异地搬迁除外；明确先预算后购买的原则；
2017 年 6 月	《关于规范开展政府和社会资本合作项目资产证券化有关事宜的通知》（财金【2017】55 号）	PPP 项目公司、项目公司股东及其他主体（如融资债权人、承包商等）可以收益权、合同债权等作为基础资产，发行资产证券化产品
2017 年 6 月	《关于试点发展项目收益与融资自求平衡的地方政府专项债券品种的通知》财预【2017】89 号文	（1）项目收益专项债主要用于有一定收益的公益性项目，如土地储备、政府收费公路等，在发行上需严格对应项目，偿还资金也来源于对应项目产生的政府性基金或专项收入，不得通过其他项目对应的收益偿还。（2）项目收益债应在国务院批准的本地区专项债务限额内统筹安排，包括当年新增专项债务限额、上年末余额低于限额部分。（3）项目收益专项债严格对应项目发行，还款资金也有对应的项目进行支付。
2017 年 7 月	全国金融工作会议	各级地方党委和政府要树立正确政绩观，严控地方政府债务增量，终身问责，倒查责任。要坚决整治严重干扰金融市场秩序的行为，严格规范金融市场交易行为，规范金融综合经营和产融结合，加强互联网金融监管，强化金融机构防范风险主体责任。
2017 年 11 月	《关于规范政府和社会资本合作（PPP）综合信息平台项目库管理的通知》财办金【2017】92 号	对已入库和新增的 PPP 项目，实施负面清单管理，各省级财政部门应于 2018 年 3 月 31 日前完成本地区项目管理库集中清理工作逾期未完成整改或整改不到位的，将暂停该地区新项目入库直至整改完成。
2017 年 12 月	《坚决制止地方政府违法违规举债遏制隐性债务增量情况的报告》	推进地方政府专项债券改革，开好规范举债的“前门”，建立地方政府债务应急处置机制
2018 年 2 月	《关于进一步增强企业债券服务实体经济能力严格防范地方债务风险的通知》发改办财金【2018】194 号	城投企业应主动声明不承担政府融资职能，发行债券不涉及新增地方政府债务；评级机构应基于企业财务和项目信息等开展评级工作，不能将企业信用与地方信用挂钩。
2018 年 2 月	《关于做好 2018 年地方政府债务管理工作的通知》财预【2018】34 号	强调举债的方式和责任并要求地方政府举债要与偿还能力相匹配明确了举债管理的五个方面，包括合理确定分地区地方政府债务限额、加快地方政府债务限额下达进度、用好地方政府债务限额、落实全面实施绩效管理要求和推进地方政府债务领域信息公开。
2018 年 3 月	《关于规范金融企业对地方政府和国有企业投融资行为	在债券募集说明书等文件中，不得披露所在地区财政收支、政府债务数据等明示或暗示存在政府信用支持的信息，严禁与政府信用挂钩的误导性宣传，并应在相关发债说



2018年4月	有关问题的通知》财金【2018】23号 《关于进一步加强政府和社会资本合作（PPP）示范项目规范管理的通知》财金【2018】54号	明书中明确，地方政府作为出资人仅以出资额为限承担有限责任，相关举借债务由地方国有企业作为独立法人负责偿还。 及时更新 PPP 项目开发目录、财政支出责任、项目采购、项目公司设立、融资到位、建设进度、绩效产出、预算执行等信息，实时监测项目运行情况、合同履行情况和项目公司财务状况，强化风险预警与早期防控。
---------	--	--

资料来源：联合资信综合整理

### 3. 行业发展

目前，中国的城市基础设施建设尚不完善，全国各地区发展不平衡。截至 2017 年底，中国城镇化率为 58.52%，较 2016 年提高 1.17 个百分点，相较于中等发达国家 80% 的城镇化率，中国城镇化率仍处于较低水平，未来城市基础设施建设仍是中国社会发展的重点之一。在国家强调坚持稳中求进的工作总基调背景下，基础设施投资是中国经济稳增长的重要手段。2018 年 3 月 5 日，中央政府发布的《2018 年政府工作报告》对中国政府 2018 年工作进行了总体部署，中国城市基础设施建设将在棚户区改造、区域化以及新型城镇化建设等方面维持较大投资规模。城投公司作为城市基础设施建设的重要载体，仍有一定发展空间。

综上，在经济面去杠杆、政策面强监管的大背景下，随着融资平台公司政府融资职能剥离、城投公司债务与地方政府性债务的逐步分离，城投公司与地方政府信用关联性将进一步弱化。未来，城投公司仍将作为地方政府基础设施建设的重要主体，其融资及转型压力进一步加大。

### 4. 区域经济

公司是重庆大足区大足工业园区的主要建设主体，承担大足工业园区基础设施建设、安置房建设、土地整治等职能。大足区的经济水平以及未来发展规划对公司发展影响较大。

**近年来，重庆市大足区经济持续增长，固定资产投资增速较快，为公司创造了良好的外部环境。**

2015~2016 年，重庆市大足区实现地区生产总值分别为 349.2 亿元和 386.6 亿元。2017

年，重庆市大足区地区生产总值同比增长 9.6%。其中：第一产业增长 4%，第二产业增长 11%，第三产业增长 9%。一、二、三产业结构比为 10.7:58:31.3，三次产业分别拉动经济增长 0.4、6.5 和 2.7 个百分点，对 GDP 的贡献率分别为 4.6%、67.5% 和 27.9%。

2015~2016 年，重庆市大足区工业增加值分别为 171.2 亿元和 183.3 亿元。2017 年，重庆市大足区工业增加值增长 10.9%，规模工业增加值增长 10.9%。

2015~2016 年，重庆市大足区固定资产投资分别完成 520.0 亿元和 618.2 亿元。2017 年，重庆市大足区固定资产投资增长 15.8%。其中：500 万元以上项目投资增长 16.0%，房地产开发投资增长 14.9%。分产业看，第一产业投资增长 41.6%；第二产业投资增长 14.5%；其中工业投资增长 14.5%。第三产业投资增长 15.1%。

2018 年 1~9 月，重庆大足区实现地区生产总值 311.2 亿元，同比增长 10.1%。其中，第一产业实现增加值 29.3 亿元，同比增长 4.2%；第二产业实现增加值 180.4 亿元，同比增长 11.7%，其中工业增加值完成 140.8 亿元，同比增长 14.2%；建筑业增加值完成 39.6 亿元，同比增长 11%；第三产业实现增加值 101.5 亿元，同比增长 9%。三次产业占比为 9.4:58:32.6，分别拉动 GDP 增长 0.4、6.9 和 2.8 个百分点。全区完成固定资产投资 529.51 亿元，同比增长 14.2%。全区规模以上工业企业累计完成工业总产值 519.0 亿元，同比增长 18.6%。

大足工业园区于 2003 年 7 月经国家发改委和重庆市人民政府批准设立，是省（市）级特色工业园区，由龙水、万古两部分组成。重庆大足工业园区位于成渝经济走廊支点，交通

便捷。大足工业园区内已建成6条南上北下、东出西进的高等级骨架公路网络，并配套建设了公路和铁路物流基地；重庆三环高速公路东跨工业园区境内，成渝高速公路和成渝铁路贯穿园区；成渝城际客运专线贯穿园区南部，从大足工业园区到达重庆仅需30分钟，到达成都仅需1小时。

大足工业园区近年保持较大规模的基础设施建设。经过多年的建设，工业园区建成面积已达6平方公里，在建4.5平方公里，投入基础设施建设资金40余亿元。大足工业园区在继承和发挥传统五金产业优势的基础上，通过招商引资和推进本地小五金企业的改造目前已形成了以小五金产业为主，汽车摩托车零配件制造和安全用金属制品产业为辅，镔盐开采、焙烧和加工、短流程钢铁及制品、再生铅回收冶炼和应用示范等为补充的工业体系。

## 五、基础素质分析

### 1. 股权状况

截至2018年3月底，公司注册资本2.00亿元，由大足国资持有公司全部股权，实际控制人为重庆市大足区人民政府。

### 2. 企业规模

公司作为大足区国有资产投资与经营的主体，其经营领域和投资范围涵盖了城市基础设施建设、土地整治开发、城市环境治理、国有资产经营管理等方面，且公司是大足区重要的城市基础设施建设施工单位和大足工业园区唯一的建设实施单位，市场需求相对稳定，持续经营能力较强。

公司主要子公司重庆市大足区润泽交通建设有限公司（以下简称“润泽交通”），成立于1998年1月5日，注册资本20000万元，为公司全资子公司，经营范围：公路、桥梁、隧道、运输场站、轨道交通及配套设施，市政道路及城市管网，内河、湖泊的港口、码头，铁路及

场站和配套设施，机场及配套设施建设；交通工程技术咨询服务；交通设备、设施及房产租赁；交通场站物业管理、停车服务、广告服务；公路、桥梁和市政设施施工管理及土石方施工。截至2017年底，润泽交通总资产88.36亿元，总负债53.31亿元，所有者权益合计35.05亿元。2017年实现营业收入16.80亿元，净利润1.73亿元。

### 3. 人员素质

**公司高管人员构成较简单；公司员工数量及构成与公司业务特点相符，能够满足公司日常经营需要。**

截至2018年3月底，公司拥有1名执行董事兼总经理、1名监事和1名财务负责人。

谭云平先生，1989年3月出生，本科学历；曾任重庆市大足区工业园区管理委员会职员；2015年6月至今，任公司执行董事、总经理。

蒋其友先生，1971年4月出生，中共党员，大专学历；曾任大足县二轻工业供销公司会计、大足县财政集中支付中心会计；2009年1月至今，任公司财务总监。

截至2018年3月底，公司（合并口径）共有员工372人。其中本科及以上学历人员20.90%、大专学历人员占24.73%；从年龄结构看，30岁及以下人员占30.00%、30~50岁员工占51.00%、50岁及以上人员占19.00%。

### 4. 外部支持

**近年来，重庆市大足区一般公共预算收入有所波动，税收收入占比较低，上级补助收入对财政收入的贡献力度较强，重庆市大足区财政结构稳定性一般，债务负担较重；公司持续获得当地政府给予的资产注入以及财政补贴支持。**

2015~2017年，重庆市大足区一般公共预算收入有所波动。2017年，重庆市大足区实现地方财政收入65.72亿元，比上年增长2.1%。其

中：一般公共预算收入37.69亿元，比上年增长0.3%。在一般公共预算收入中，税收收入17.37亿元，比上年增长13.2%，占一般预算收入的比重为46.2%；财政收入质量差。同期，重庆市大足区地方财政支出109.20亿元，比上年增长4.3%。其中：一般公共预算支出89.07亿元，比上年增长20.5%；教育支出14.18亿元，比上年增长5.6%；社会保障和就业支出8.56亿元，比上年增长12.9%；医疗卫生支出8.50亿元，比上年增长6.1%。财政自给率为42.32%，较上年的52.41%下降10.09个百分点，重庆市大足区财政自给能力较弱。根据大足区财政局《2017年重庆市大足区债务限额及余额情况表》数据显示，截至2017年底，大足区政府债务余额89.45亿元。其中一般债务40.76亿元、专项债务35.79亿元、或有债务12.90亿元，债务负担较重。

#### 资产注入

2015年12月，根据《关于划转部分国有土地注入公路公司作为国有资本公积的批复》（大足府【2015】65号和大足国资中心发【2015】78号），由重庆市大足区国有资产管理中心将位于玉龙镇、拾万镇等20宗地块土地使用权（面积824357平方米）无偿划拨给润泽交通，该项资产评估价值12.68亿元。

2016年，根据大足财办[2016]103号《重庆市大足区财政局关于明确政府债券资金用途有关事宜的通知》，财政用政府债券资金替公司置换借款2.46亿元，该笔款项无需偿还，作为国有资本投入。

#### 补贴收入

大足区财政局对公司建设的基础设施项目进行专项补助，2015~2017年，公司分别收到补贴资金1.86亿元、1.77亿元和1.57亿元。

#### 5. 企业信用记录

**近三年，公司无新增不良信贷记录；未发现公司有其他不良信用记录。**

根据中国人民银行征信系统查询的公司《企业基本信用信息报告（信用机构代码：

G1050011101528520H）》，截至2019年1月3日，公司无未结清的关注类或不良类信贷信息记录

截至2019年1月2日，未发现公司被列入全国失信被执行人名单。

## 六、管理分析

### 1. 法人治理结构

**公司法人治理结构有待完善，但基本满足其经营的需要。**

公司根据《公司法》等法律、法规的要求，建立了较简单的法人治理结构，设立了执行董事、监事和管理层。

公司不设股东会，由大足国资行使股东会相关职权，决定公司的经营方针和投资计划；审议和批准执行董事和监事的报告；审议批准公司的年度财务预算方案和决算方案；修改公司章程等。

公司设执行董事，执行董事由股东委派或更换，任期每届三年，任期届满，可连任。执行董事对股东负责。

公司不设监事会，设监事一名，由股东委派或更换。监事任期每届为三年，任期届满，可连任。执行董事、高级管理人员不得兼任监事。

公司设总经理，由执行董事决定聘任或者解聘。经股东批准，执行董事可以兼任总经理，总经理对执行董事负责。

### 2. 管理水平

**公司内部管理制度相对健全，经营和管理状况良好，保障了日常工作的正常运行。**

公司依据《公司法》《公司章程》及相关法律法规要求，结合公司实际状况和特点，建立和完善了各项管理制度，保障了公司有效的内部控制和稳定运行，有效提升了管理水平。

财务管理主管部门为财务部，公司通过规范、完整的财务管理控制制度以及相关的操作

规程,做好各项财务收支的计划、控制、核算、分析和考核等财务基础工作,依法合理筹集资金,如实反映公司财务状况和经营成果,依法计算缴纳国家税收,有效利用公司各项资产,努力提高经济效益,保证投资者权益不受侵害。

融资管理主管部门为财务部,公司本部统一对外融资,子公司需要外部借款的必须经公司批准。明确了由财务部根据公司的战略规划,制定项目融资的阶梯投融资战略,筹划近期和远期融资战略;根据公司年度融资任务制定年度融资计划并负责组织实施。

对外担保主管部门为财务部,原则上公司不对外提供担保,因业务确实需要对外提供担保时,必须要了解并审查债务人的经营能力、资信、财务与风险,履行内部报批手续,详细审阅担保文件,并经公司批准;同时公司会对被担保单位的经营、管理等方面的情况进行持续跟踪,以控制或有风险。

工程管理主管部门为工程部,公司专门制定了《工程建设项目管理办法》,在工程质量、工程进度、工程变更设计和签证、工程监理、档案及竣工资料编制、安全文明施工等方面建立了一系列工程管理制度,对公司工程建设项

目各项工作依法管理,确保公司工程项目质量、工期、投资等控制目标的顺利实现。

## 七、经营分析

### 1. 经营概况

**公司作为大足区重要的国有资产投资与经营主体,营业收入主要来源于工程建设收入。公司近年来营业收入规模快速增长,整体回款情况较差。**

2015~2017年,公司营业收入快速增长,2017年为18.69亿元,同比增长82.94%,主要系工程建设业务收入大幅增长所致。从收入构成上看,公司工程建设规模较大,近三年实现收入占营业收入的比重均在85%以上。土地整理收入由于业务模式变更导致2017年大幅增长。商品销售业务规模较小。2017年公司新增商品房销售收入0.71亿元,全部为安居新城房屋销售收入。2015~2017年,公司综合毛利率持续下降,主要系收入占比高的工程建设业务毛利率持续下降。

2018年1~3月,公司营业收入0.46亿元,主要为工程建设收入;综合毛利率为19.84%。

表2 2015~2018年3月公司营业收入构成表(单位:万元,%)

项目	2015年			2016年			2017年			2018年1-3月		
	收入	占比	毛利率	收入	占比	毛利率	收入	占比	毛利率	收入	占比	毛利率
土地整理	2302.73	2.29	0.55	2768.03	2.71	-202.84	9064.67	4.85	12.71	--	--	--
工程建设	94317.52	93.76	20.70	96284.49	94.23	19.85	167938.31	89.84	12.01	3981.71	86.84	13.31
商品销售	3661.17	3.64	54.94	2890.86	2.83	58.23	2566.97	1.37	59.46	435.66	9.50	57.32
商品房销售	--	--	--	--	--	--	7149.23	3.82	3.58	--	--	--
其他业务	312.55	0.31	77.83	241.95	0.24	56.76	218.79	0.12	-373.00	167.82	3.66	77.56
<b>合计</b>	<b>100593.97</b>	<b>100.00</b>	<b>21.66</b>	<b>102185.32</b>	<b>100.00</b>	<b>14.99</b>	<b>186937.97</b>	<b>100.00</b>	<b>11.93</b>	<b>4585.19</b>	<b>100.00</b>	<b>19.84</b>

注:各项之和与合计数不一致系四舍五入所致。

资料来源:公司提供

### 2. 业务经营分析

#### 基础设施代建

**受每年政府对代建项目结算规模增大影响,公司工程建设收入快速增长。公司在建基**

**础设施项目规模小,业务可持续性有待关注。**

公司工程建设收入包括各类市政基础设施代建项目回购收入。大足工业园管委会委托公司负责对大足工业园区内储备的土地进行



整治，并承担了园区内市政道路、桥梁和地下管网等基础设施项目以及安置房、还建房的建设职责。项目前期资金由公司负责筹集，项目竣工验收合格后，公司将其移交给大足工业园管委会及其指定的单位，公司按照经大足区审计部门审定的工程项目决算金额及管理费与大足区财政局进行结算。具体运营模式为：公司与大足区财政局签订委托代建协议，大足区财政局向公司支付建设成本和代建管理费成本加成（10%~25%），每年年底进行费用结算；公司负责项目招投标、征地拆迁和现场管理等工作，其中项目成本包括但不限于前期费用（勘察、造价、招标等）、征地拆迁费用、基础设施建设费用及公共设施配套费用、因建设需要公司向银行及其他金融机构支付的利息及间接融资费用（按实际发生额计入成本）、其他因项目建设需要发生的合理费用。建设成本在存货中核算，结算后尚未收到的返还款项在应收账款中体现。

公司除负责大足工业园区的基础设施建设外，还承担了部分大足区的市政建设项目，

运营主体为子公司润泽交通，其运营结算方式与园区开发模式一致。

2015~2017 年公司实现工程建设业务收入 9.43 亿元、9.63 亿元和 16.79 亿元，2017 年大幅增长主要系润泽交通代建的基础设施项目结算规模增长所致。2015~2017 年公司实际收到的项目代建资金分别为 6.71 亿元、7.20 亿元和 4.80 亿元。公司工程建设业务毛利率近三年分别为 20.70%、19.85%和 12.01%，2017 年大幅下降主要系不同项目成本加成比例存在差异所致。2018 年 1~3 月，公司工程建设业务收入 0.40 亿元，毛利率为 13.31%。

截至 2017 年底，公司已完工未结算的基础设施代建项目为 19.90 亿元。公司主要在建项目为 S303 大足至回龙段升级改造工程，计划总投资 9814.00 万元，截至 2018 年 3 月底已完成投资 410.00 万元，预计 2018 年年底完工。公司未来拟建项目主要为高速公路建设工程，项目总投资 11.73 亿元。综合看，公司拟建项目投资金额较大，资金来源为 30%自筹和 70%借款。

表 3 公司主要拟建项目情况（单位：万元）

项目名称	总投资	开工日期	所属公司	投资计划		规划批文
				2018 年	2019 年	
大足区省道 S303 宝兴至龙石段改建工程	18092.20	2018 年	润泽交通	11800.00	6292.20	大足发改投【2017】354 号等
S443 大足区龙花路路面改造工程	5500.00	2018 年	润泽交通	2727.00	2773.00	大足发改投【2017】308 号等
潼大荣高速大足三环连接线工程	83262.90	2018 年	润泽交通	20000.00	63262.90	大足发改投【2017】353 号等
大足区省道 S443 拾万至金山段公路改建工程	6090.00	2018 年	润泽交通	5400.00	690.00	大足发改投【2017】337 号等
大足区省道 S106 中敖至安岳界段路面改造工程	4360.00	2018 年	润泽交通	4000.00	360.00	大足发改投【2017】307 号等
合计	117305.10	--	--	43927.00	73378.10	--

资料来源：公司提供

### 土地整理

近年来，受土地出让情况影响公司土地整理业务收入规模较小；2017 年公司土地整理业务模式变更为代建模式，未来该业务有望保持较为稳定的利润率。

2017 年以前，公司土地整理业务收入主

要来自园区内土地公开出让收入返还。前期土地整理费用在存货中核算，公司土地出让返还款回收情况良好，少量尚未收到的返还款项在应收账款中体现。

依据大足区政府的土地利用计划，公司根据土地状况和利用要求整治并开发大足工业

园区内土地，土地上市交易时统一进入重庆市土地收购储备交易中心以“招拍挂”方式进行出让；土地出让后，大足区财政局将土地综合出让收入扣除铁路建设基金（出让总价款3%）、水利基金（出让溢价10%）、教育基金（出让溢价10%）等税费基金后全额返还给公司。2015~2016年，公司整理土地实现出让面积分别为272亩和369亩，均为工业用地，土地出让总价分别为0.24亿元和0.30亿元

2017年公司土地整理业务模式变更为公司与大足工业园管委会签订委托代建合同，大足工业园管委会向公司支付代建工程款，代建回购价格为项目投资成本和代建管理费成本加成（暂定为18%），每年根据双方确认的完成投资额进行结算。

2015~2017年，公司实现土地整治开发收入0.23亿元、0.28亿元和0.91亿元。2015~2017年，公司完成土地整理面积分别为145.00亩、320.00亩和120.00亩，全部为工业用地。2015~2017年，土地整理业务毛利率分别为0.55%、-202.84%和12.71%；2016年毛利率大幅下降，主要系拆迁成本上涨，同时公司土地整治开发的土地性质全部为工业用地，大足工业园区为了扩大招商引资的力度，工业用地出让价均较低所致；2017年毛利率大幅上升，主要系业务模式发生变化所致。

截至2017年底，公司已完成整治可供“招拍挂”的土地共计4000亩，账面价值14.35亿元。公司未来尚有约5430亩的土地开发计划。

截至2017年底，公司在整理土地项目为大足工业园区龙水拓展区，面积1233.00亩，计划投资总额4.93亿元，已投资1.48亿元，计划2018~2020年每年投资1.15亿元。

#### 商品销售及商品房销售业务

**近年来，公司矿石销售收入持续下降；2017年公司新增商品房销售，除安居新城外，公司无其他在建及拟建房地产项目。**

公司子公司天青石矿公司主营天青石矿、菱锶矿、碳酸锶矿的开采、洗选，现有四个采

矿队，十个采矿井，拥有大足区古龙矿区天青石矿、菱锶矿的专属开采经营权，可开采储量达600余万吨，平均每年生产销售天青石15万吨以上。2015~2017年，公司矿石销售收入为0.37亿元、0.29亿元和0.26亿元，受实体经济发展速度放缓影响，公司矿石销售收入逐年下降。

2017年，公司新增商品房销售收入0.71亿元，全部为安居新城房屋销售收入。安居新城为当地拆迁居民使用安置款聘请施工方建设的安置房。公司对居民建设的富裕安置房进行成本价回购再出售，目前待售住宅面积53100平方米，商业面积3213平方米，账面价值1.10亿元。除安居新城外，公司无其他在建及拟建房地产项目。

### 3. 未来发展

**公司未来仍将以工程建设和土地整理业务为主，公司拟建项目规模较大，未来存在一定的融资压力。**

截至2018年3月底，公司在建及拟建项目投资总额17.64亿元，已投资1.52亿元，未来，公司将不断扩大企业规模，拓展业务范围和提高经济效益；进一步增强公司的建设和投融资能力，保证大足工业园区建设投融资资金的良性循环，实现国有资产的保值增值，促进大足工业园区社会与经济发展。公司通过资本经营服务，培育和辅导创业企业成长，发展一批与区域核心产业关联度高、市场前景广阔、经济效益好、技术含量高的新项目、新企业。

## 八、财务分析

### 1. 财务概况

公司分别提供了2015~2017年合并财务报告，亚太（集团）会计师事务所（特殊普通合伙）对2015年合并财务报告进行了审计，立信会计师事务所（特殊普通合伙）对2016~2017年财务报告进行了审计，并均出具了标准无保留意见的审计结论。2018年1~3

月财务数据未经审计。

截至 2018 年 3 月底，公司纳入合并范围子公司共 3 家。其中 2016 年投资新设重庆市大足区金竺污水处理有限公司 1 家子公司。合并范围变化对公司财务数据可比性影响较小。

## 2. 资产质量

**公司资产规模不断增长，应收类款项规模大，对资金形成一定占用；存货中土地占比较高，流动性较弱；公司整体资产质量一般。**

2015~2017 年，公司资产总额不断增长，年均复合增长 13.74%。2017 年底，公司资产总额 151.16 亿元，同比增长 10.37%。公司资产结构以流动资产为主。

表 4 公司主要资产构成情况 (单位: 亿元、%)

项目	2015 年		2016 年		2017 年		2018 年 3 月	
	金额	占比	金额	占比	金额	占比	金额	占比
货币资金	8.76	7.50	12.46	9.10	6.29	4.16	3.62	2.39
应收账款	6.50	5.56	8.32	6.07	17.66	11.68	18.05	11.93
其他应收款	17.74	15.18	28.35	20.70	38.65	25.57	38.96	25.76
存货	80.69	69.06	85.29	62.27	84.93	56.19	86.38	57.10
<b>流动资产</b>	<b>114.64</b>	<b>98.12</b>	<b>134.65</b>	<b>98.31</b>	<b>147.83</b>	<b>97.80</b>	<b>147.86</b>	<b>97.75</b>
<b>非流动资产</b>	<b>2.20</b>	<b>1.88</b>	<b>2.31</b>	<b>1.69</b>	<b>3.33</b>	<b>2.20</b>	<b>3.41</b>	<b>2.25</b>
<b>资产总额</b>	<b>116.84</b>	<b>100.00</b>	<b>136.96</b>	<b>100.00</b>	<b>151.16</b>	<b>100.00</b>	<b>151.27</b>	<b>100.00</b>

资料来源：根据公司财务报表整理

2015~2017 年，公司流动资产不断增长，年均复合增长 13.56%。2017 年底，公司流动资产 147.83 亿元，同比增长 9.79%，主要系应收账款和其他应收款的增长所致。

2017 年底，公司货币资金 6.29 亿元，同比下降 49.49%。其他货币资金 0.16 亿元，系银行承兑汇票保证金，全部为受限资金。

2015~2017 年，公司应收账款快速增长，年均复合增长 64.88%。2017 年底，公司应收账款 17.66 亿元，同比增长 112.26%，主要系应收政府部门的基础设施代建款增加所致。其中，应收重庆市大足区财政局工程款及土地整治款 17.52 亿元，占应收账款总额的 99.03%，集中度高。应收账款中 1 年以内的占 90.43%，公司累计计提坏账准备 0.03 亿元。

2015~2017 年，公司其他应收款快速增长，年均复合增长 47.60%。2017 年底，公司其他应收款 38.65 亿元，同比增长 36.29%，主要系公司新增资金往来及拆借款较多所致。从账龄看，1 年以内的占 44.64%，1~2 年的占 30.14%，2 年以上的占 25.22%。公司其他应收账款前 5 名合计占应收账款总额的 87.71%，集中度较高。

表 5 2017 年底公司主要其他应收账款情况

(单位: 亿元、%)

债务人名称	金额	占比	款项性质
重庆大足国有资产经营管理集团有限公司	20.83	53.20	资金往来及拆借款
重庆市大足区财政局	8.70	22.21	资金往来及拆借款
大足县工业园区管理委员会	2.26	5.77	资金往来及拆借款
大足县工业园区服务中心	1.70	4.34	资金往来及拆借款
重庆大足五金物流有限公司	0.86	2.19	资金往来及拆借款
<b>合计</b>	<b>34.34</b>	<b>87.71</b>	<b>--</b>

资料来源：公司审计报告

另根据 2014 年 3 月 28 日《重庆市大足区人民政府关于应付重庆大足工业园区建设发展有限公司款项偿还资金安排的通知》，重庆市大足区人民政府将逐步落实偿付资金，区政府计划从 2014 年至 2018 年分 5 年平均偿还欠公司款项共计 14.17 亿元，并指定把东至滨河东路、西至龙棠路、南至滨河南路、北至工业干道，面积约 1308.86 亩的土地出让收益用于上述应收账款的偿还。按照该地块当前的土地价格计算，扣除成本和相关税费后，带地块的出让净收益预计约为 18.55 亿元用于归还应付公司的

款项。2014年至今，由于土地市场行情不佳，政府暂未出让上述土地。政府还款落实情况差。

2015~2017年，公司存货有所波动，年均复合增长2.59%。公司存货主要由开发成本、拟开发土地及库存商品构成。2017年底，公司存货84.93亿元，同比下降0.42%，其中开发成本为35.35亿元，同比下降0.97%，包括基础设施建设投入19.90亿元、已完成整治的土地投入14.35亿元、商品房1.10亿元，拟开发土地49.56亿元，均为出让用地，公司未计提存货跌价准备。

2015~2017年，公司非流动资产快速增长，年均复合增长22.98%。2017年底，公司非流动资产3.33亿元，同比增长43.87%，主要系固定资产增长所致。

2015~2017年，公司固定资产波动增长，年均复合增长297.75%。2017年底，公司固定资产2.61亿元，同比增长816.68%，主要系标准化厂房（三期、四期）以及工业园区（龙水园区）污水处理工程由在建工程转入本科目。公司固定资产主要包括房屋及建筑物和机器设备。

2015~2017年，公司应收类款项快速增长，年均复合增长52.42%；同期，应收类款项占资产总额的比重逐年上升。2017年底，应收类款项为56.30亿元，较上年底增长53.53%，应收类款项占资产总额的37.25%，占比较上年底上升10.47个百分点。

2017年底，公司货币资金中0.16亿元用于承兑汇票保证金，存货中23.50亿元用于借款抵押。

2018年3月底，公司资产总额151.27亿元，与2017年底基本持平。受公司代建项目持续投入且政府当期回款较少影响，公司货币资金大幅下降、应收账款和存货持续上升。

### 3. 资本结构

#### 所有者权益

近年来，公司实收资本未发生变化，资本公积不断增长，所有者权益以资本公积为主，所有者权益稳定性较好。

2015~2017年，公司所有者权益有所增长，年均复合增长4.46%。2017年底，公司所有者权益合计64.64亿元，同比增长6.00%，主要系资本公积和未分配利润增长所致。

表6 公司主要所有者权益构成情况（单位：亿元、%）

项目	2015年		2016年		2017年		2018年3月	
	金额	占比	金额	占比	金额	占比	金额	占比
实收资本	2.00	3.38	2.00	3.28	2.00	3.09	2.00	3.09
资本公积	50.46	85.18	51.99	85.26	53.01	82.01	53.01	82.01
未分配利润	6.49	10.96	6.66	10.92	9.19	14.22	9.19	14.22
<b>所有者权益合计</b>	<b>59.24</b>	<b>100.00</b>	<b>60.98</b>	<b>100.00</b>	<b>64.64</b>	<b>100.00</b>	<b>64.64</b>	<b>100.00</b>

资料来源：根据公司财务报表整理

2015~2017年，公司实收资本未发生变化。公司资本公积主要为政府注入的土地使用权49.98亿元。2017年底，公司资本公积53.01亿元，同比增长1.97%，其中污水处理基建专项应付款转增资本公积1.12亿元，根据大足国资中心发【2017】第24号文《关于无偿划转重庆市大足区国恒商贸有限责任公司股权的通知》，将重庆市大足区国恒商贸有限责任公司

100%股权无偿划转给公司子公司润泽交通，由于合并日重庆市大足区国恒商贸有限责任公司净资产为-0.10亿元，因此减少资本公积0.10亿元。

2018年3月底，公司所有者权益合计64.64亿元，较2017年底基本无变化。

#### 负债

近年来，公司有息债务规模波动增长，以



长期债务为主，整体债务负担尚可。

2015~2017年，公司负债总额快速增长，年均复合增长22.56%。2017年底，公司负债

总额86.52亿元，同比增长13.88%。公司流动负债占比较大。

表7 公司主要负债构成情况(单位:亿元、%)

项目	2015年		2016年		2017年		2018年3月	
	金额	占比	金额	占比	金额	占比	金额	占比
其他应付款	25.67	44.57	24.67	32.47	36.41	42.08	36.99	42.70
一年内到期的非流动负债	1.19	2.07	2.93	3.86	4.66	5.39	4.66	5.38
<b>流动负债</b>	<b>41.38</b>	<b>71.84</b>	<b>38.82</b>	<b>51.09</b>	<b>49.72</b>	<b>57.47</b>	<b>49.97</b>	<b>57.68</b>
长期借款	7.33	12.73	22.38	29.46	24.20	27.97	24.07	27.78
应付债券	7.41	12.86	12.87	16.94	11.51	13.30	11.51	13.29
<b>非流动负债</b>	<b>16.22</b>	<b>28.16</b>	<b>37.16</b>	<b>48.91</b>	<b>36.80</b>	<b>42.53</b>	<b>36.66</b>	<b>42.32</b>
<b>负债总额</b>	<b>57.60</b>	<b>100.00</b>	<b>75.98</b>	<b>100.00</b>	<b>86.52</b>	<b>100.00</b>	<b>86.63</b>	<b>100.00</b>

资料来源：根据公司财务报表整理

2015~2017年，公司流动负债波动增长，年均复合增长9.62%。2017年底，公司流动负债49.72亿元，同比增长28.09%，主要系其他应付款增长所致。

2015~2017年，公司应付账款波动下降，年均复合下降8.69%。2017年底，公司应付账款3.12亿元，同比下降24.02%，主要系当年公司支付部分应付建设款所致。

2015~2017年，公司其他应付款波动增长，年均复合增长19.10%。2017年底，公司其他应付款36.41亿元，同比增长47.60%，主要为与国有企业及大足区政府部门的往来款和资金拆借款，其他应付款中10.50亿元为有息债务。账龄超过一年的重要其他应付款主要包括与大足区房屋国土资源和房屋管理局4.50亿元的往来款、与重庆市大足区财政局3.71亿元的地方债券资金以及与重庆大足石刻国际旅游集团有限公司2.60亿元的往来款。

2015~2017年，公司一年内到期的非流动负债快速增长，年均复合增长97.77%。2017年底，公司一年内到期的非流动负债4.66亿元，同比增长58.89%，其中，一年内到期的长期借款3.26亿元、一年内到期的应付债券1.40亿元。

2015~2017年，公司非流动负债波动增长，

年均复合增长50.61%。2017年底，公司非流动负债36.80亿元，同比下降0.97%。

2015~2017年底，公司长期借款快速增长，年均复合增长81.74%。2017年底，公司长期借款24.20亿元，同比增长8.13%，主要为抵押借款(4.83亿元)、保证借款(9.10亿元)和信用借款(6.24亿元)。公司抵押借款全部以土地提供抵押担保。

2015~2017年，公司应付债券波动增长，年均复合增长24.66%。2017年底，公司应付债券11.51亿元，同比下降10.58%，主要系一年内到期的应付债券转出所致。公司应付债券包括2015年发行的7.00亿元“15大足园建债/PR大足债”以及2016年发行的6.00亿元“16大足工业PPN001”。

2015~2017年，公司全部债务规模波动增长，年均复合增长33.79%，其中短期债务占比持续下降。2017年底，公司全部债务40.73亿元，短期债务和长期债务分别占比12.32%和87.68%，短期债务占比同比下降1.20个百分点。从债务负担指标看，2015~2017年，公司资产负债率呈上升趋势、全部债务资本化比率和长期债务资本化比率均呈波动上升趋势。2017年，公司资产负债率、全部债务资本化比率和长期债务资本化比率分别为57.24%、

38.65%和 35.59%。若将其他应付款中有息债务计入全部债务中核算,近三年调整后全部债务分别为 24.55 亿元、41.66 亿元和 51.23 亿元;调整后全部债务资本化比率分别 29.30%、40.59%和 44.21%。

2018 年 3 月底,公司债务总额 86.63 亿元,较 2017 年底变化不大,负债结构仍以流动负债为主。2018 年 3 月底,公司全部债务 40.38 亿元,资产负债率、全部债务资本化比率和长期债务资本化比率较 2017 年底变动不大。若将其他应付款中有息债务计入全部债务中核算,调整后全部债务 50.20 亿元,调整后全部债务资本化比率 43.72%。

#### 4. 盈利能力

受工程建设业务等影响,公司营业收入快速增长,营业利润率持续下降;期间费用持续下降,公司利润总额对财政补贴依赖较大,自身盈利能力较弱。

2015~2017年,公司营业收入快速增长,年均复合增长36.32%。2017年,公司实现营业收入18.69亿元,同比增长82.94%,主要系工程建设业务收入大幅增长所致;同期,公司营业成本16.46亿元,同比增长89.54%。

从期间费用来看,2015~2017年,公司期间费用快速下降,年均复合下降26.15%。2017年公司期间费用为0.36亿元,占营业收入的比重为1.95%,同比下降1.95个百分点,主要系折旧费减少导致管理费用下降所致。由于利息支出资本化导致财务费用大幅减少,进而导致公司期间费用较少。

公司营业外收入和其他收益主要为政府补助。2015~2016年,公司营业外收入分别为1.86亿元和1.77亿元,2017年,公司其他收益1.57亿元。2015~2017年,公司利润总额快速增长,年均复合增长43.10%。2017年,公司利润总额3.60亿元,同比增长63.90%。政府补助对公司利润总额贡献较大。

从盈利指标来看,2015~2017年,公司营

业利润率持续下降,2017年公司营业利润率为9.94%,同比下降1.00个百分点。2015~2017年总资本收益率波动增长,年均复合增长3.90%;净资产收益率持续增长,年均复合增长22.85%;2017年上述指标分别为2.51%和4.08%。公司盈利能力较弱。

2018年1~3月,公司营业收入0.46亿元,相当于2017年全年的2.45%,公司营业成本0.37亿元;公司期间费用0.08亿元,占营业收入的比例为18.47%;公司营业利润率为19.37%。

#### 5. 现金流分析

公司收入实现质量较差;与政府部门、关联方及其他国有企业往来款较多,未来公司整体现金状况受政府项目资金返还进度的影响较大;受大足区政府严控区域内企业资金成本的影响,公司筹资规模大幅下降。

公司经营活动现金流主要是经营业务收支、与经营活动相关的单位往来款以及政府补助等。2015~2017年,公司销售商品、提供劳务收到的现金波动中有所增长,年均复合增长11.86%,2017年为9.87亿元,同比增长27.19%,主要来自园区基础设施代建收入。2015~2017年,公司收到其他与经营活动有关的现金波动增长,年均复合增长21.96%,2017年为24.03亿元,同比增长76.21%,主要为资金往来款22.41亿元。2015~2017年,公司购买商品、接受劳务支付的现金快速下降,年均复合下降20.52%,2017年为13.25亿元,同比下降1.38%,主要为基础设施投资建设支出。2017年公司支付的其他与经营活动相关的现金为18.02亿元,同比大幅增长141.46%,主要系往来款大幅增加所致。2015~2017年公司经营活动产生的现金流净额分别为0.15亿元、0.05亿元和2.06亿元。2015~2017年公司现金收入比分别为78.37%、75.90%和52.77%,收现质量较差。

公司投资活动资金规模较小,2015~2017年,公司投资活动现金流量净额分别为-0.74亿元、-0.63亿元和-0.39亿元。

2015~2017年，公司筹资活动现金流量净额分别为4.54亿元、5.06亿元和-5.62亿元。2017年，筹资活动现金流入为9.32亿元，同比下降75.51%，主要为取得借款以及收回承兑汇票保证金。公司筹资活动现金流出主要体现在偿还债务本金及利息和支付其他与筹资活动有关的现金，2017年支付其他与筹资活动有关的现金为8.57亿元，同比下降56.04%，主要为归还非金融机构借款8.41亿元及支付银行承兑汇票保证金0.16亿元。

2018年1~3月，公司经营活动和投资活动较少，经营活动现金流净额为-1.26亿元，投资活动现金流净额为-0.07亿元。2018年1~3月，公司筹资活动主要为取得借款和偿付本息，筹资活动现金流净额为-1.18亿元。

#### 6. 偿债能力分析

**公司短期债务规模快速上升，短期债务支付能力弱；近几年公司有息债务规模增长较快，长期偿债能力较弱，但考虑到公司获得的外部支持力度较大，公司整体偿债风险可控。**

从短期偿债能力指标看，2015~2017年，公司流动比率和速动比率均波动增长，2017年底，上述指标分别为297.32%和126.51%。2018年3月底，公司流动比率和速动比率分别为295.90%和123.04%。2015~2017年，公司经营现金流动负债比分别为0.36%、0.14%和4.15%。2018年3月底，公司现金类资产3.63亿元，调整后短期债务14.63亿元，现金类资产不能覆盖短期债务。综合看，公司短期偿债能力弱。

从长期偿债指标来看，2015~2017年，公司EBITDA分别为1.98亿元、2.24亿元和3.75亿元；2015~2017年，公司调整后全部债务/EBITDA倍数分别为12.40倍、18.62倍和13.67倍。公司EBITDA对全部债务保障能力较弱。

截至2018年底，公司获得银行授信额度30.90亿元，已使用额度为28.90亿元。公司间接融资渠道亟待拓宽。

截至2018年底，公司对外担保余额为20.91

亿元，担保比率为32.35%（以2017年3月底所有者权益为基础）。被担保企业主要为当地国有企业；公司对重庆大足永晟实业发展有限公司担保余额为11.50亿元，占比55.00%，集中度较高。目前被担保企业经营情况正常。公司对外担保比率较高，存在一定或有负债风险。

### 九、本期中期票据偿债能力分析

#### 1. 本期中期票据对公司现有债务的影响

本期中期票据发行金额上限为10.00亿元，相当于2017年底公司长期债务和调整后全部债务的28.00%和19.52%，对公司现有债务规模有一定影响。

2017年底，公司资产负债率和调整后全部债务资本化比率分别为57.24%和44.21%。不考虑其他因素，预计本期中期票据按上限金额发行后，公司资产负债率和调整后全部债务资本化比率将分别上升至59.89%和48.65%，公司债务负担有所加重。考虑到本期中期票据募集资金用于偿还母公司及子公司存量债务，实际债务比率可能低于上述模拟值。

#### 2. 本期中期票据偿债能力分析

2015~2017年，公司EBITDA分别为本期中期票据发行金额上限的0.20倍、0.22倍和0.37倍，公司EBITDA对本期中期票据发行金额上限覆盖能力弱。

2015~2017年，公司经营活动产生的现金流入量分别为24.04亿元、21.39亿元和33.90亿元，分别为本期中期票据发行金额上限的2.40倍、2.14倍和3.39倍，公司经营活动产生的现金流入量对本期中期票据发行金额上限覆盖程度一般；经营活动现金流量净额分别为0.15亿元、0.05亿元和2.06亿元，分别为本期中期票据发行金额上限的0.02倍、0.01倍和0.21倍。若本期中期票据按发行金额上限于2019年发行并于2022年全部赎回，公司需于2022年偿还“15大足园建债/PR大足债”部分

本金 1.40 亿元，将本期中期票据考虑在内，上述两期债券需偿还本金合计 11.40 亿元，2015~2017 年公司经营活动产生的现金流入量分别为上述两期债券本金偿付金额的 2.11 倍、1.88 倍和 2.97 倍，覆盖程度较好。整体看，公司经营活动现金流入量对本期中期票据发行金额上限保障程度一般。

### 3. 担保方分析

本期中期票据由重庆兴农提供全额无条件不可撤销连带责任保证担保。根据担保协议，在本期中期票据兑付日，如公司不能兑付本期中期票据本金或利息，重庆兴农将承担担保责任，担保范围包括本期中期票据本金、利息，以及违约金、损害赔偿金、实现债权的费用和其他应支付的费用，担保期间为本期中期票据存续期及本期中期票据到期之日起两年。

重庆兴农成立于 2011 年，是由重庆渝富资产经营管理集团有限公司（以下简称“重庆渝富”）、重庆市城市建设投资（集团）有限公司及重庆市水务资产经营有限公司共同发起设立，是全国第一家专司农村“三权”抵押融资的重庆市属国有重点企业。截至 2017 年底，重庆兴农控股股东为重庆渝富，持股比例 60.00%，实际控制人为重庆市国有资产监督管理委员会。截至 2017 年底，重庆兴农资产总额 223.73 亿元，其中货币资金 50.63 亿元；负债总额 126.04 亿元，其中担保赔偿准备金和未到期担保责任准备金合计 15.61 亿元；股东权益 97.69 亿元，其中少数股东权益 42.28 亿元；担保余额 384.29 亿元。2017 年，重庆兴农实现营业总收入 6.12 亿元，净利润 1.48 亿元。

经联合资信评定，重庆兴农主体长期信用等级为 AA<sup>+</sup>，评级展望为稳定。重庆兴农实力很强，可有效增强本期中期票据偿付的安全性。重庆兴农主体评级状况见附件 3《重庆兴农融资担保集团有限公司 2018 年主体长期信用评级报告》。

## 十、结论

近年来，大足区经济快速发展，为公司提供了良好的外部环境，作为大足工业园区的开发建设主体及大足区市政工程建设主体，公司获得较大的外部支持。公司资产规模稳步增长，但主要以存货和应收类款项为主，资产流动性较弱，整体资产质量一般。

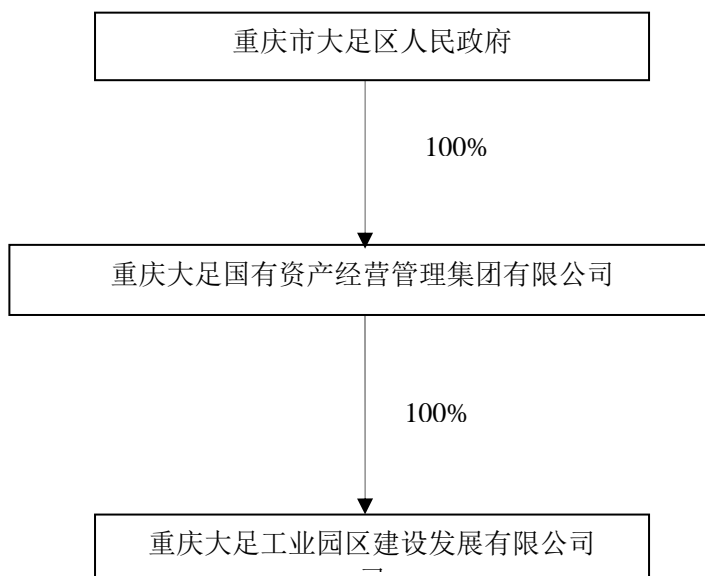
未来，随着大足工业园区的持续开发，公司在建和拟建项目的逐步推进将有利于促进公司业绩的稳定增长，但由于项目投资金额较大，公司未来存在一定的融资压力。

重庆兴农对本期中期票据提供全额无条件不可撤销连带责任保证担保，有效提高了本期中期票据偿付的安全性。

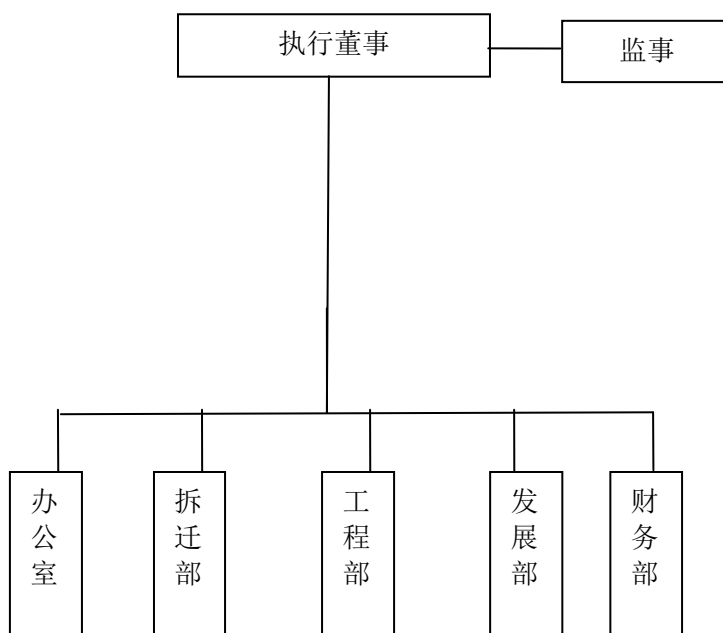
公司经营活动现金流入量对本期中期票据发行金额上限覆盖程度一般。综合考虑公司主体长期信用状况、本期中期票据偿付能力及重庆兴农担保能力，本期中期票据到期不能偿还的风险很低。



### 附件 1-1 公司股权结构图



### 附件 1-2 公司组织结构图



### 附件 1-3 2018 年 3 月底公司子公司情况

子公司名称	主要经营地	注册地	业务性质	持股比例 (%)		取得方式
				直接	间接	
重庆市大足天青石矿业公司	大足区	大足区	生产销售矿石	100.00	--	投资设立
重庆市大足区润泽交通建设有限公司	大足区	大足区	公路建设经营	100.00	--	投资设立
重庆市大足区金竺污水处理有限公司	大足区	大足区	污水处理	100.00	--	新设

资料来源：公司提供

**附件 2 主要财务数据及指标**

项目	2015 年	2016 年	2017 年	2018 年 3 月
<b>财务数据</b>				
现金类资产(亿元)	8.79	12.49	6.34	3.63
资产总额(亿元)	116.84	136.96	151.16	151.27
所有者权益(亿元)	59.24	60.98	64.64	64.64
短期债务(亿元)	8.02	5.51	5.02	4.81
调整后短期债务(亿元)	9.81	6.41	15.52	14.63
长期债务(亿元)	14.74	35.26	35.71	35.58
全部债务(亿元)	22.75	40.77	40.73	40.38
调整后全部债务(亿元)	24.55	41.66	51.23	50.20
营业收入(亿元)	10.06	10.22	18.69	0.46
利润总额(亿元)	1.76	2.19	3.60	0.00
EBITDA(亿元)	1.98	2.24	3.75	--
经营性净现金流(亿元)	0.15	0.05	2.06	-1.26
<b>财务指标</b>				
销售债权周转次数(次)	1.12	1.37	1.43	--
存货周转次数(次)	0.12	0.10	0.19	--
总资产周转次数(次)	0.10	0.08	0.13	--
现金收入比(%)	78.37	75.90	52.77	20.90
应收类款项/资产总额(%)	20.74	26.78	37.25	37.69
营业利润率(%)	18.17	10.94	9.94	19.37
总资本收益率(%)	2.16	1.74	2.51	--
净资产收益率(%)	2.70	2.88	4.08	--
长期债务资本化比率(%)	19.92	36.63	35.59	35.50
全部债务资本化比率(%)	27.75	40.07	38.65	38.45
调整后全部债务资本化比率(%)	29.30	40.59	44.21	43.72
资产负债率(%)	49.30	55.47	57.24	57.27
流动比率(%)	277.07	346.88	297.32	295.90
速动比率(%)	82.06	127.16	126.51	123.04
经营现金流动负债比(%)	0.36	0.14	4.15	--
全部债务/EBITDA(倍)	11.50	18.22	10.87	--
调整后全部债务/EBITDA(倍)	12.40	18.62	13.67	--

注：1.调整后全部债务=全部债务+其他应付款中有息债务；

2.2018 年 1 季度利润总额为 41.29 万元；

3.2018 年 1 季度财务数据未经审计。

### 附件 3 重庆兴农融资担保集团有限公司 2018 年主体长期信用评级报告



## 附件 4 主要财务指标的计算公式

指标名称	计算公式
<b>增长指标</b>	
资产总额年复合增长率	(1) 2年数据: 增长率=(本期-上期)/上期×100% (2) n年数据: 增长率=[(本期/前n年) <sup>1/(n-1)</sup> -1]×100%
净资产年复合增长率	
营业收入年复合增长率	
利润总额年复合增长率	
<b>经营效率指标</b>	
销售债权周转次数	营业收入/(平均应收账款净额+平均应收票据)
存货周转次数	营业成本/平均存货净额
总资产周转次数	营业收入/平均资产总额
现金收入比	销售商品、提供劳务收到的现金/营业收入×100%
应收类款项/资产总额	(应收账款+其他应收款+长期应收款)/资产总额×100%
<b>盈利指标</b>	
总资产收益率	(净利润+费用化利息支出)/(所有者权益+长期债务+短期债务)×100%
净资产收益率	净利润/所有者权益×100%
营业利润率	(营业收入-营业成本-营业税金及附加)/营业收入×100%
<b>债务结构指标</b>	
资产负债率	负债总额/资产总计×100%
全部债务资本化比率	全部债务/(长期债务+短期债务+所有者权益)×100%
长期债务资本化比率	长期债务/(长期债务+所有者权益)×100%
担保比率	担保余额/所有者权益×100%
<b>长期偿债能力指标</b>	
全部债务/EBITDA	全部债务/EBITDA
<b>短期偿债能力指标</b>	
流动比率	流动资产合计/流动负债合计×100%
速动比率	(流动资产合计-存货)/流动负债合计×100%
经营现金流动负债比	经营活动现金流量净额/流动负债合计×100%

注: 现金类资产=货币资金+交易性金融资产/短期投资+应收票据

短期债务=短期借款+交易性金融负债+一年内到期的非流动负债+应付票据

长期债务=长期借款+应付债券

全部债务=短期债务+长期债务

EBITDA=利润总额+费用化利息支出+固定资产折旧+摊销

### 附件 5-1 主体长期信用等级设置及其含义

联合资信主体长期信用等级划分为三等九级，符号表示为：AAA、AA、A、BBB、BB、B、CCC、CC、C。除AAA级，CCC级（含）以下等级外，每一个信用等级可用“+”、“-”符号进行微调，表示略高或略低于本等级。详见下表：

信用等级设置	含义
AAA	偿还债务的能力极强，基本不受不利经济环境的影响，违约风险极低
AA	偿还债务的能力很强，受不利经济环境的影响不大，违约风险很低
A	偿还债务能力较强，较易受不利经济环境的影响，违约风险较低
BBB	偿还债务能力一般，受不利经济环境影响较大，违约风险一般
BB	偿还债务能力较弱，受不利经济环境影响很大，违约风险较高
B	偿还债务的能力较大地依赖于良好的经济环境，违约风险很高
CCC	偿还债务的能力极度依赖于良好的经济环境，违约风险极高
CC	在破产或重组时可获得保护较小，基本不能保证偿还债务
C	不能偿还债务

### 附件 5-2 评级展望设置及其含义

联合资信评级展望是对信用等级未来一年左右变化方向和可能性的评价。联合资信评级展望含义如下：

评级展望设置	含义
正面	存在较多有利因素，未来信用等级提升的可能性较大
稳定	信用状况稳定，未来保持信用等级的可能性较大
负面	存在较多不利因素，未来信用等级调低的可能性较大
发展中	特殊事项的影响因素尚不能明确评估，未来信用等级可能提升、降低或不变

### 附件 5-3 中长期债券信用等级设置及其含义

联合资信中长期债券信用等级设置及含义同主体长期信用等级。

## 联合资信评估有限公司关于 重庆大足工业园区建设发展有限公司 2019 年度第一期中期票据的跟踪评级安排

根据相关监管法规和联合资信有关业务规范，联合资信将在本期债项信用等级有效期内持续进行跟踪评级，跟踪评级包括定期跟踪评级和不定期跟踪评级。

重庆大足工业园区建设发展有限公司应按联合资信跟踪评级资料清单的要求及时提供相关资料。联合资信将在本期债项评级有效期内每年至少完成一次跟踪评级，在企业年报披露后 3 个月内发布跟踪评级报告。

重庆大足工业园区建设发展有限公司或本期债项如发生重大变化，或发生可能对重庆大足工业园区建设发展有限公司或本期债项信用等级产生较大影响的重大事项，重庆大足工业园区建设发展有限公司应及时通知联合资信并提供有关资料。

联合资信将密切关注重庆大足工业园区建设发展有限公司的经营管理状况、外部经营环境及本期债项相关信息，如发现重庆大足工业园区建设发展有限公司出现重大变化，或发现存在或出现可能对重庆大足工业园区建设发展有限公司或本期债项信用等级产生较大影响的事项时，联合资信将就该项进行必要调查，及时对该项进行分析，据实确认或调整信用评级结果。

如重庆大足工业园区建设发展有限公司不能及时提供跟踪评级资料，导致联合资信无法对重庆大足工业园区建设发展有限公司或本期债项信用等级变化情况做出判断，联合资信可以终止评级。

联合资信将指派专人及时与重庆大足工业园区建设发展有限公司联系，并按照监管要求及时出具跟踪评级报告和结果。联合资信将按相关规定报送及披露跟踪评级报告和结果。

# 联合资信评估有限公司

## 承诺书

本机构承诺出具的重庆兴农融资担保集团有限公司2018年主体长期信用评级报告不存在虚假记载、误导性陈述或重大遗漏，并对其真实性、准确性及完整性负责。





# 信用等级公告

联合[2018] 2324 号

联合资信评估有限公司通过对重庆兴农融资担保集团有限公司主体长期信用状况进行综合分析和评估，确定重庆兴农融资担保集团有限公司主体长期信用等级为 AA<sup>+</sup>，评级展望为稳定。

特此公告。

联合资信评估有限公司  
二零一八年八月十日



# 重庆兴农融资担保集团有限公司

## 2018 年主体长期信用评级报告

### 评级结果

主体长期信用等级：AA<sup>+</sup>

评级展望：稳定

### 评级时间

2018 年 8 月 10 日

### 主要数据

单位：亿元/倍%

项目	2017 年末	2016 年末	2015 年末
资产总额	223.73	156.31	69.96
所有者权益	97.69	87.45	46.94
净资产	43.23	43.98	44.43
少数股东权益	42.28	40.44	24.89
担保责任余额	384.29	251.32	202.21
净资产担保余额倍数	3.93	2.87	4.31
净资产担保余额倍数	8.89	5.71	4.55
净资产担保责任余额倍数	3.93	2.87	4.31
净资产担保责任余额倍数	8.89	5.71	4.55

项目	2017 年	2016 年	2015 年
营业总收入	6.12	6.36	6.96
净利润	1.48	1.87	2.19
费用收入比	30.17	28.31	21.28
平均资产收益率	0.78	1.65	3.48
平均净资产收益率	1.60	2.78	5.23

数据来源：公司审计报告和提供资料，联合资信整理。

注：净资产已扣除计入资本的扶贫专项资金。

### 分析师

胡健 陈龙泰

电话：010-85679696

传真：010-85679228

邮箱：lianhe@lhratings.com

地址：北京市朝阳区建国门外大街2号  
中国人保财险大厦17层（100022）

网址：www.lhratings.com

### 评级观点

重庆兴农融资担保集团有限公司（以下简称“公司”）是由重庆市国资委牵头组建的全国第一家专司农村“三权”抵押的省级担保公司，资本实力较强。公司业务范围覆盖重庆市下辖各个区县，区域内竞争力较强，风险管理和内控体系较为健全。目前公司构建了“1+26+4”的农村金融服务体系，形成了以融资担保为主业，综合价格评估、资产管理、网络金融与小额信贷的多元化金融服务体系。公司子公司重庆兴农资产经营管理有限公司被选定为重庆市“十三五”高山生态扶贫搬迁项目资金“统承统贷统还”平台，负责融资资金的使用管理，在业务开展、资本金补充等方面能够得到政策的支持。2016 年以来，公司债券担保业务快速发展，担保业务种类逐步丰富，但需关注在监管严控地方政府及平台公司举债的背景下，相关业务所带来的风险。此外，中国农业发展银行拟通过中国农发重点建设基金有限公司（以下简称“农发基金”）的名义向公司注资 25 亿元，但因政策变动，存在一定不确定性，具体增资推进情况尚待观察。

综上所述，联合资信评估有限公司确定重庆兴农融资担保集团有限公司主体长期信用等级为 AA<sup>+</sup>，评级展望为稳定。以上评级结论反映了重庆兴农融资担保集团有限公司代偿能力很强，风险很小。

### 优势

- 重庆市区域优势明显，为公司业务发展提供良好的运营环境，同时“一带一路”、长江经济带、自贸区、两江新区等国家战略及政策的实施使公司面临较大的发展契机；
- 公司作为重庆市国资委牵头组建的全国第一家专司农村“三权”抵押的省级担保公

司，资本实力较强，国家政策支持力度大；

- 公司构建了“1+26+4”的农村金融服务体系，得以更好地发挥母公司与区县公司、担保业务与金融配套子公司的规模以及协同效应；
- 资产质量较好，实际债务负担轻，净资产规模较大，代偿能力较强；
- 公司子公司重庆兴农资产经营管理有限公司被选定为重庆市“十三五”高山生态扶贫搬迁项目资金“统承统贷统还”平台，负责融资资金的使用管理，在业务开展、资本金补充等方面能够得到政策的支持；但相关资金使用用途明确，无法用于母公司开展的担保业务；
- 中国农业发展银行拟通过农发基金的名义向公司注资 25 亿元，但因政策变动，存在一定不确定性，具体增资推进情况尚待观察。

#### 关注

- 公司担保业务主要分布于重庆辖区内，担保行业以农业、水利、环境为主，地区和行业集中度较高；
- 公司担保业务产品种类日趋丰富，这使得公司风险管理面临一定的压力和挑战；
- 国内宏观经济增速放缓，中小企业经营压力上升，使担保公司面临的信用风险上升；
- 公司城投债担保规模较大，需关注在监管严控地方政府及平台公司举债的背景下，相关业务所带来的风险；
- 《融资担保公司监督管理条例》及配套制度明确了关于担保集中度、融资担保放大倍数以及自有资金投资等方面的要求，金融担保行业未来业务的调整情况需持续关注。

## 声 明

一、本报告引用的资料主要由重庆兴农融资担保集团有限公司（以下简称“该公司”）提供，联合资信评估有限公司（以下简称“联合资信”）对这些资料的真实性、准确性和完整性不作任何保证。

二、除因本次评级事项联合资信与该公司构成委托关系外，联合资信、评级人员与该公司不存在任何影响评级行为独立、客观、公正的关联关系。

三、联合资信与评级人员履行了实地调查和诚信义务，有充分理由保证所出具的评级报告遵循了真实、客观、公正的原则。

四、本报告的评级结论是联合资信依据合理的内部信用评级标准和程序做出的独立判断，未因该公司和其他任何组织或个人的不当影响改变评级意见。

五、本报告用于相关决策参考，并非是某种决策的结论、建议。

六、该公司信用等级自 2018 年 8 月 10 日至 2019 年 8 月 9 日有效；根据跟踪评级的结论，在有效期内信用等级有可能发生变化。



# 重庆兴农融资担保集团有限公司

## 2018 年主体长期信用评级报告

### 一、公司概况

重庆兴农融资担保集团有限公司（以下简称“公司”）是由重庆渝富资产经营管理集团有限公司（以下简称“重庆渝富”）、重庆市城市建设投资（集团）有限公司（以下简称“重庆城建”）及重庆市水务资产经营有限公司（以下简称“重庆水务”）共同发起设立，是全国第一家专司农村“三权”抵押融资的重庆市属国有重点企业。公司于 2011 年 8 月 31 日在重庆市工商行政管理局登记注册，注册资本 30.00 亿元，由全体股东分三期缴纳。截至 2017 年末，公司注册资本为 30.00 亿元，实收资本 29.50 亿元，其中重庆渝富集团持股比例为 60%，重庆城建持股比例为 20%，重庆水务持股比例为 20%。以上三家股东均为重庆市国资委旗下的全资子公司，公司实际控制人为重庆市国资委。

2017 年，公司已与中国农业发展银行重庆市分行和重庆渝富集团签订投资意向书，中国农业发展银行将通过农发基金的名义向公司注资 25 亿元。该资金将优先用于为发改委批复重点建设基金投资的民营企业项目和政策性金融扶贫实验示范区内的扶贫贷款项目提供担保等。目前，上述增资事宜正在推进中，但受政策变动影响，具体完成时间尚未确定。

公司经营范围：贷款担保、票据承兑担保、贸易融资担保、项目融资担保、信用证担保等融资性担保业务，以及与担保业务有关的融资咨询、财务顾问等中介服务。提供的劳务主要有：融资性担保业务以及与其有关的融资咨询、财务顾问等服务。

公司设有业务部、运营管理部、风险管理部、资金财务部、法律合规部等职能部门。同时公司有从事担保业务的区县子公司 26 家；位于重庆市区内的子公司 4 家，分别为重庆兴农鑫电子商务有限公司（以下简称“兴农鑫电

商”）、重庆兴农资产经营管理有限公司（以下简称“兴农资管”）、重庆兴农价格评估有限公司（以下简称“兴农评估”）和重庆渝中区兴农投小额贷款有限公司（以下简称“兴农小贷”）。截至 2017 年末，公司共有员工 117 人。

截至 2017 年末，公司资产总额 223.73 亿元，其中货币资金 50.63 亿元；负债总额 126.04 亿元，其中担保赔偿准备金和未到期担保责任准备金合计 15.61 亿元；股东权益 97.69 亿元，其中少数股东权益 42.28 亿元；担保余额 384.29 亿元。2017 年，公司实现营业总收入 6.12 亿元，净利润 1.48 亿元。

截至 2017 年末，母公司资产总额 46.20 亿元，其中货币资金 18.55 亿元；负债总额 15.63 亿元，其中担保赔偿准备金和未到期担保责任准备金合计 9.67 亿元；股东权益 30.57 亿元。2017 年，母公司实现营业总收入 2.95 亿元，净利润 0.75 亿元。

公司注册地址：重庆市渝北区龙山街道龙山路 70 号 1 幢

法定代表人：刘壮涛

### 二、营运环境

#### 1. 宏观经济环境分析

##### （1）国内及国际经济环境

2017 年，世界主要经济体仍维持复苏态势，为我国经济稳中向好发展提供了良好的国际环境，加上供给侧结构性改革成效逐步显现，2017 年我国经济运行总体稳中向好、好于预期。2017 年，我国国内生产总值（GDP）82.8 万亿元，同比实际增长 6.9%（见表 1），经济增速自 2011 年以来首次回升。具体来看，西部地区经济增速引领全国，山西、辽宁等地区有所好转；产业结构持续改善；固定资产投资增速有所放缓，居民消费平稳较快增长，进出口大幅改善；全

国居民消费价格指数（CPI）有所回落，工业生产者出厂价格指数（PPI）和工业生产者购进价格指数（PPIRM）涨幅较大；制造业采购经理人指数（制造业 PMI）和非制造业商务活动指数（非制造业 PMI）均小幅上升；就业形势良好。

积极的财政政策协调经济增长与风险防范。2017 年，全国一般公共预算收入和支出分别为 17.3 万亿元和 20.3 万亿元，支出同比增幅（7.7%）和收入同比增幅（7.4%）均较 2016 年有所上升，财政赤字（3.1 万亿元）较 2016 年继续扩大，财政收入增长较快且支出继续向民生领域倾斜；进行税制改革和定向降税，减轻相关企业负担；进一步规范地方政府融资行为，防控地方政府性债务风险；通过拓宽 PPP 模式应用范围等手段提振民间投资，推动经济增长。稳健中性的货币政策为供给侧结构性改革创造适宜的货币金融环境。2017 年，央行运用多种货币政策工具“削峰填谷”，市场资金面呈紧平衡状态；利率水平稳中有升；M1、M2 增速均有所放缓；社会融资规模增幅下降，其中人民币贷款仍是主要融资方式，且占全部社会融资规模增量的比重（71.2%）也较上年有所提升；人民币兑美元汇率有所上升，外汇储备规模继续增长。

三大产业保持平稳增长，产业结构继续改善。2017 年，我国农业生产形势较好；在深入推进供给侧结构性改革、推动产业转型升级以及世界主要经济体持续复苏带动外需明显回升的背景下，我国工业结构得到进一步优化，工业生产保持较快增速，工业企业利润快速增长；服务业保持较快增长，第三产业对 GDP 增长的贡献率（58.8%）较 2016 年小幅上升，仍是拉动经济增长的重要力量。

固定资产投资增速有所放缓。2017 年，全国固定资产投资（不含农户）63.2 万亿元，同比增长 7.2%（实际增长 1.3%），增速较 2016 年下降 0.9 个百分点。其中，民间投资（38.2 万亿元）同比增长 6.0%，较 2016 年增幅显著，

主要是由于 2017 年以来有关部门发布多项政策措施，通过放宽行业准入、简化行政许可与提高审批服务水平、拓宽民间资本投融资渠道、鼓励民间资本参与基建与公用事业 PPP 项目等多种方式激发民间投资活力，推动了民间投资的增长。具体来看，由于 2017 年以来国家进一步加强对房地产行业的宏观调控，房地产开发投资增速（7.0%）呈趋缓态势；基于基础设施建设投资存在逆周期的特点以及在经济去杠杆、加强地方政府性债务风险管控背景下地方政府加大基础设施投资推高 GDP 的能力受到约束的影响，基础设施建设投资增速（14.9%）小幅下降；制造业投资增速（4.8%）小幅上升，且进一步向高新技术、技术改造等产业转型升级领域倾斜。

居民消费维持较快增长态势。2017 年，全国社会消费品零售总额 36.6 万亿元，同比增长 10.2%，较 2016 年小幅回落 0.2 个百分点。2017 年，全国居民人均可支配收入 25974 元，同比名义增长 9.0%，扣除价格因素实际增长 7.3%，居民收入的持续较快增长是带动居民部门扩大消费从而拉动经济增长的重要保证。具体来看，生活日常类消费，如粮油烟酒、日用品类、服装鞋帽消费仍保持较快增长；升级类消费品，如通信器材类、文化办公用品类、家用电器和音响器材类消费均保持较高增速；网络销售继续保持高增长态势。

进出口大幅改善。2017 年，在世界主要经济体持续复苏的带动下，外部需求较 2016 年明显回暖，加上国内经济运行稳中向好、大宗商品价格持续反弹等因素共同带动了进出口的增长。2017 年，我国货物贸易进出口总值 27.8 万亿元，同比增加 14.2%，增速较 2016 年大幅增长。具体来看，出口总值（15.3 万亿元）和进口总值（12.5 万亿元）同比分别增长 10.8%和 18.7%，较 2016 年均大幅上涨。贸易顺差 2.9 万亿元，较 2016 年有所减少。从贸易方式来看，2017 年，一般贸易进出口占我国进出口总额的比重（56.3%）较 2016 年提高 1.3 个百分点，

占比仍然最高。从国别来看，2017年，我国对美国、欧盟和东盟进出口分别增长 15.2%、15.5%和 16.6%，增速较 2016 年大幅提升；随着“一带一路”战略的深入推进，我国对哈萨克斯坦、俄罗斯、波兰等部分一带一路沿线国家进出口保持快速增长。从产品结构来看，机电产品、传统劳动密集型产品仍为出口主力，进口方面主要以能源、原材料为主。

展望 2018 年，全球经济有望维持复苏态势，这将对我国的进出口贸易继续构成利好，但主要经济体流动性趋紧以及潜在的贸易保护主义风险将会使我国经济增长与结构改革面临挑战。在此背景下，我国将继续实施积极的财政政策和稳健中性的货币政策，深入推进供给侧结构性改革，深化国资国企、金融体制等基础性关键领域改革，坚决打好重大风险防范化解、精准脱贫、污染防治三大攻坚战，促进经济高质量发展，2018 年经济运行有望维持向好

态势。具体来看，固定资产投资将呈现缓中趋稳态势。其中，基于当前经济稳中向好加上政府性债务风险管控的加强，2018 年地方政府大力推动基础设施建设的动力和能力都将有所减弱，基础设施建设投资增速或将小幅回落；在高端领域制造业投资的拉动下，制造业投资仍将保持较快增长；当前房地产市场的持续调控、房企融资受限等因素对房地产投资的负面影响仍将持续，房地产投资增速或将有所回落。在国家强调消费对经济发展的基础性作用以及居民收入持续增长的背景下，居民消费将保持平稳较快增长；对外贸易有望保持较好增长态势，调结构、扩大进口或将成为外贸发展的重点内容，全球经济复苏不确定性、贸易保护主义以及 2017 年进出口额基数较高等因素或导致 2018 年我国进出口增速将有所放缓。此外，物价水平或将出现小幅上升，失业率总体将保持稳定，预计全年经济增速在 6.5% 左右。

表 1 宏观经济主要指标

单位：%/亿元

项目	2017 年	2016 年	2015 年	2014 年	2013 年
GDP 增长率	6.9	6.7	6.9	7.4	7.7
CPI 增长率	1.6	2.0	1.4	2.0	2.6
PPI 增长率	6.3	-1.4	-5.2	-1.9	-1.9
M2 增长率	8.2	11.3	13.3	12.2	13.6
固定资产投资增长率	7.0	8.1	10.0	15.7	19.3
社会消费品零售总额增长率	10.2	10.4	10.7	10.9	13.1
进出口总额增长率	14.2	-0.9	-7.0	2.3	7.6
进出口贸易差额	28718	33523	36865	23489	2592

资料来源：国家统计局、人民银行、Wind 资讯，联合资信整理。  
注：2013 年进出口贸易差额的单位为亿美元。

## (2) 区域经济发展概况

重庆市是我国的直辖市之一，是长江上游地区的经济中心和金融中心，内陆出口商品加工基地和扩大对外开放的先行区。重庆市工业基础雄厚，门类齐全，是中国老工业基地之一，是全国摩托车、汽车、仪器仪表、精细化工、大型变压器、中成药等重要的生产基地。

2011 年 2 月，继安徽皖江、广西桂东之后，重庆沿江承接产业转移示范区获批成立，该示范区将以现有产业为基础，有选择地承接先进制造业、电子信息、新材料、生物、化工、轻

工、现代服务业等七大产业；重庆两江新区是继上海浦东新区、天津滨海新区之后的第三个国家级新区，具有区位、政策上的比较优势，将成为承接国际产业转移的重要目的地。重庆市将通过充分发挥示范区的区位优势，抓住国际国内产业分工调整的机遇，推动重庆经济的快速发展。

2015 年 3 月 28 日，国家发展改革委、外交部、商务部联合发布了《推动共建丝绸之路经济带和 21 世纪海上丝绸之路的愿景与行动》，将“丝绸之路经济带”和“21 世纪海上丝绸之路”（以下简称“一带一路”）列为国家级顶层战略。



作为“一带一路”的重要组成部分，重庆将依托国际大通道，完善面向“一带一路”的开放平台，承接、培育具备国际水平的产业集群，构建丝绸之路经济带重要战略支点、21世纪海上丝绸之路产业腹地。

2015年11月7日，中国和新加坡在新加坡发表《中华人民共和国和新加坡共和国关于建立与时俱进的全方位合作伙伴关系的联合声明》，指出双方同意在中国西部地区设立第三个政府间合作项目，选择重庆直辖市作为项目运营中心，将金融服务、航空、交通物流和信息通信技术作为重点合作领域，确定项目名称为“中新(重庆)战略性互联互通示范项目”。“中新(重庆)战略性互联互通示范项目”以“现代互联互通和现代服务经济”为主题，契合“一带一路”和“长江经济带”发展战略，有利于重庆经济的发展。

长江经济带是指长江附近的经济圈，覆盖上海、江苏、浙江、安徽、江西、湖北、湖南、重庆、四川、云南、贵州等11省市。2016年9月，《长江经济带发展规划纲要》正式印发，确立了长江经济带“一轴、两翼、三极、多点”的发展新格局，强调将发挥重庆作为长江黄金水道的核心作用，带动地区经济发展。

中国(重庆)自由贸易试验区于2017年3月15日获国务院正式批复同意设立；同年3月31日，国务院正式公布《中国(重庆)自由贸易试验区总体方案》(以下简称“方案”)；同年4月1日正式挂牌。方案指出，将发挥重庆战略支点和连接点重要作用、加大西部地区门户城市开放力度的要求，努力将自贸试验区建设成为“一带一路”和长江经济带互联互通的重要枢纽。

2017年，重庆市实现地区生产总值19500.27亿元，较上年增长9.3%。其中，第一产业实现增加值1339.62亿元，较上年增长4.0%；第二产业实现增加值8596.61亿元，较上年增长9.5%；第三产业实现增加值9564.04亿元，较上年增长9.9%；三次产业结构为

6.9:44.1:49.0，第三产业占比进一步提高，产业结构调整取得新的进展。2017年，重庆市全年完成固定资产投资总额17440.57亿元，较上年增长9.5%；实现地方财政一般公共预算收入2252.4亿元，较上年增长3.0%。

近年来，重庆市持续加快长江上游金融中心的建设，银行、证券等各类金融机构快速发展，金融业增加值占比不断提升。截至2017年末，重庆市金融机构本外币存款余额34853.53亿元，较上年末增长7.73%；本外币贷款余额28417.46亿元，较上年末增长10.18%。

总体看，在国家“一带一路”、长江经济带等多项政策的大力支持下，重庆市地区经济活跃，各项经济指标表现良好，给金融机构带来较为广阔的发展空间。

## 2. 担保行业发展

随着市场经济发展，中小企业在国民经济中的地位日益重要，但因其信用水平低，在发展中存在着融资难的问题，在此背景下，我国专业信用担保机构应运而生。从1993年至今，在政府的推动和引导下，以政策性担保机构为主导，以商业性、互助性担保机构为补充的信用担保体系迅速发展。

但另一方面，由于我国宏观经济低迷，传统企业经营困难，以融资担保业务为主的担保行业整体风险水平上升，导致担保机构代偿规模持续增加。为此，政府设立担保基金用于弥补担保公司的担保业务损失(主要针对的是政策性担保机构)，并鼓励有条件的地区设立再担保机构，通过再担保方式分散担保机构的担保风险，增强担保机构的担保能力。近年来，东北、北京、广东、山东等地政府牵头相继成立了省级区域性再担保机构。再担保机构除经营再担保业务外，还承担着所在地区的担保行业体系的建设工作。因此，再担保机构的成立对健全担保行业体系，规范担保行业市场，建立担保行业风险分散机制等方面具有积极的意义。



目前,担保机构经营的业务品种主要包括融资担保业务及非融资担保业务,其中融资担保业务主要包括为被担保人贷款、互联网借贷、融资租赁、商业保理、票据承兑、信用证等债务融资提供担保的借款类担保业务,为被担保人发行债券等债务融资提供担保的发行债券担保业务,以及为被担保人发行基金产品、信托产品、资产管理计划、资产支持证券等提供担保的其他融资担保业务。非融资担保业务主要包括经营投标担保、工程履约担保、诉讼保全担保等。

近年来,宏观经济增速放缓、银行业不良贷款率不断上升加大了担保公司面临的代偿风险,此外银行普遍收紧了银担合作渠道,降低担保机构授信额度,甚至有的银行暂停与民营担保机构的合作,加大了担保机构生存压力。受上述因素影响,加之国内资本市场的蓬勃发展,担保公司纷纷进行业务结构调整,部分实力较强的担保机构已经开始进入债券担保、理财产品担保、信托计划担保、基金担保以及企业年金担保等金融投资工具的担保市场,这些机构可以称为金融担保公司。这些担保机构的承保风险不仅涉及信用风险,还涉及市场风险;其服务的客户不局限于银行的贷款客户,还涉及信托公司、基金公司等机构。一旦担保机构不能履行担保责任,则不仅会影响到银行的利益,还会影响到理财产品和基金产品持有人的利益(包括个人投资者)。这就要求该类担保公司必须具有很强的资本实力和出色的风险管理能力。自 2009 年我国首家专门债券信用增进机构中债信用增进投资股份有限公司发起设立以来,活跃在资本市场上的金融担保公司(含增信公司)有几十家,多为资本规模在 20 亿元以上、具有省政府背景、专业化水平较高的金融担保公司,这对于发展直接融资市场,完善信用风险分担机制,缓解中小企业融资困难的现状具有重要作用。此外,低风险性质的非融资担保业务近年来也逐步

得到重视,未来将成为担保机构拓展低风险业务的新选择。

资本实力方面,为应对风险、加强资本储备以及开展业务的需要,担保公司增资扩股的意愿有所上升,尤其是能够开展债券担保业务的金融担保公司,其多为省属国有控股,部分还承担着政策性义务,政府支持力度及意愿强,净资产规模不断增长。从股东背景看,除了传统的区域性政府及企业股东外,目前已有部分省级国有担保公司获得了政策性银行或政策性银行基金注资的先例,例如重庆进出口信用担保有限公司、东北中小企业信用再担保股份有限公司以及四川省金玉融资担保有限公司等,此外随着国家融资担保基金的设立,省级国有控股且专业化水平较高的担保机构将面临更大的机遇。

盈利、投资及风险管理方面,近年来担保行业竞争日趋激烈,加之担保代偿率的上升,对担保机构收入带来一定负面影响;省属政策性担保公司为支持地方中小企业而适当降低担保费率,也对盈利造成一定压力。此外,由于利率市场化等因素,担保公司贷款利息收入及投资收益也受到一定影响。为此,部分自有资金运作能力较强的金融担保公司纷纷拓展资金使用渠道、提高资金运作效率,加大了委托贷款、信托、资产管理计划等风险较高资产的配置力度,其投资资产(尤其是 II 级及 III 级资产)比重呈上升趋势,从而导致净资本比率不断下降、面临的表内外风险有所积聚。此外,债券市场的快速发展、城投债去政府信用背书的监管环境带来了高评级担保公司的需求,金融担保公司债券担保责任余额保持快速增长,担保倍数升高且单笔债券风险敞口较大,这将导致金融担保公司承担的担保业务风险持续上升。

### 3. 政策与监管

在担保行业发展过程中,为引导、扶持和规范担保机构的发展,相关政府管理部门出台了多项管理规定。2009 年 2 月 9 日,国务院办公厅发布《进一步明确融资性担保业务监管职责的通

知》(下称《通知》),《通知》中明确要求建立融资性担保业务监管部际联席会议(以下简称“联席会议”),加强对融资性担保业务的管理,制定相关的管理监督制度,并提出了“谁审批设立、谁监督管理”的原则,确定地方相关职能部门相应的监管职责。2010年3月8日,银监会、发改委、工信部、财政部、商务部、人民银行和工商总局等部委联合发布了《融资性担保公司管理暂行办法》(以下简称《办法》)。《办法》综合了以前发改委、财政部、原国家经贸委等政府部门对担保机构的管理规定,形成了相对统一的担保行业监管法规。《办法》在融资性担保机构的主体属性、市场准入、业务资格、风险控制、信息披露和外部监管等方面均作了具体的规定。

为推进担保行业规范制度体系的建设,近年来,包括国务院、财政部、工业和信息化部、农业部、银监会、联席会议、中国证券业协会等监管部门下发了一系列文件,对担保机构跨省设立分支机构、再担保机构管理、资本金运用、担保保证金管理、开展证券市场担保业务等问题进行了规范,并要求发挥政府主导作用,大力发展政府支持的融资担保机构,推进再担保体系建设;构建政银担三方共同参与的合作模式,加快发展小微企业和“三农”服务的新型融资担保企业,促进担保行业的健康发展。

2015年8月,国务院法制办公开了《融资担保公司管理条例(征求意见稿)》,2017年6月经国务院常务会议审议通过,2017年8月颁布并于2017年10月1日起正式实施。《融资担保公司监督管理条例》(以下简称“条例”)明确了融资担保公司的监督管理体系,强化了中央与地方政府的分层监管职责,并对设立融资担保公司及跨区域分支机构所需的准入条件、融资担保公司退出机制、融资担保公司开展业务的经营规则以及所承担的法律責任均予以了明确规定。此外,条例强化了融资担保公司在支持普惠金融、降低社会融资成本方面

的地位,同时推动政府性融资担保公司体系的发展,建立政府、银行业金融机构、融资担保公司合作机制,进一步鼓励、支持融资担保公司为小微企业和“三农”提供融资担保服务。

2018年4月2日,中国银行保险监督管理委员会(以下简称“银保监会”)发布了《关于印发《融资担保公司监督管理条例》四项配套制度的通知》(银保监发【2018】1号),制定了《融资担保业务经营许可证管理办法》、《融资担保责任余额计量办法》、《融资担保公司资产比例管理办法》和《银行业金融机构与融资担保公司业务合作指引》。其中,《融资担保业务经营许可证管理办法》旨在规范监督管理部门对融资担保业务经营许可证的管理,促进融资担保公司依法经营,维护融资担保市场秩序。《融资担保责任余额计量办法》旨在规范融资担保公司经营活动,防范融资担保业务风险,准确计量融资担保责任余额。《融资担保公司资产比例管理办法》是为引导融资担保公司专注主业、审慎经营,确保融资担保公司保持充足代偿能力,优先保障资产流动性和安全性。《银行业金融机构与融资担保公司业务合作指引》旨在规范银行业金融机构与融资担保公司业务合作行为,维护双方合法权益,促进银担合作健康发展,更好地服务小微企业和“三农”发展。银保监会表示,各地可根据《条例》及四项配套制度出台实施细则,实施细则应当符合《条例》及四项配套制度的规定和原则,且只严不松。

2018年3月28日,国务院在北京主持召开常务会议,指出按照《政府工作报告》关于扩展普惠金融业务、更好服务实体经济的部署,会议决定,由中央财政发起、联合有意愿的金融机构共同设立国家融资担保基金,首期募资不低于600亿元(人民币,下同),采取股权投资、再担保等形式支持各省(区、市)开展融资担保业务,带动各方资金扶持小微企业、“三农”和创新创业,着力缓解小微企业、“三农”等普惠领域融资难、融资贵问题,支持发展战略性新兴产业。

总体看，随着担保行业的发展，政府及监管部门日益重视担保行业规范、健康、持续发展，出台了一系列相关政策扶植融资担保机构发展，鼓励并引导融资担保公司为小微企业及“三农”服务；同时规范融资担保机构运营环境，有助于防控融资担保公司风险。

### 三、公司治理与内部控制

#### 1. 公司治理

公司是由重庆市国资委牵头组建的全国第一家专司农村“三权”抵押的省级担保公司，截至 2017 年末，公司注册资本为 30.00 亿元，实际控制人为重庆市国资委，公司股权结构图见附录 1。

公司依据《公司法》及有关法律法规，建立了包括股东会、董事会、监事会和经营管理层在内的治理架构。股东会为公司最高权力机构；董事会为决策机构，对股东会负责；监事会负责进行监督管理；经营管理层负责公司的日常经营工作。

公司董事会由 7 人组成，其中外部董事 1 名。公司设董事长 1 名，由董事会过半数董事选举产生或更换。近年来，公司召开多次董事会会议，审议通过关于财务预算、经营计划、利润分配等多项议案。

公司监事会由 5 人组成，其中外部监事 1 名。公司设监事主席 1 名，由监事会过半数监事选举产生或更换。公司监事会对董事会和经营管理层进行监督，对股东会负责并向其报告工作。近年来，公司监事会召开多次会议，涉及监事会工作报告和监事会议事规则等多项议案。

公司高级管理层由 1 名总经理和 4 名副总经理组成。行驶职权包括主持公司经营管理工作，组织实施股东会决议和董事会决议；组织实施公司年度经营计划和投资方案；拟定公司基本管理制度和制定公司具体规章等。公司高级管理人员均具有政府部门或担保行业从业经验，管理能力以及专业水平较强。

总体看，公司建立了较为规范的法人治理结构，能够满足当前业务发展的需要。

#### 2. 内部控制

公司实行董事会领导下的总经理负责制，在内部组织结构设置上，总经理下设资产保全部、法律合规部、直接投资融资部、监事会办公室、人力资源部、综合管理部、资金财务部、运营管理部、风险管理部、业务一部、业务二部、业务三部 12 个职能部门，各职能部门之间在业务开展中保持着相互独立的协助关系，确保独立的决策性和执行力，以实现公司稳健发展。业务一部、业务二部、业务三部主要负责建立完善的产业体系，寻找客户资源；风险管理部负责公司的风控业务，从授信审批前端项目筛选，到中段审核项目尽职调查，以及后期授后监测等工作，就项目风险提出评估意见建议，组织公司风险委员评审会会议，并参与担保项目的保后管理和风险处置；法律合规部主要负责制定和执行合规管理制度，为公司经营管理活动提供法律可行性支持，并开展合规情况检查。公司后台部门协助前、中台部门开展工作，分别负责公司的日常事务、内外部联系、会计核算、预算管理、人力资源管理及信息系统建设等工作。同时公司不断完善加强内部控制机制的建设，按业务条线规定了管理办法，包括授信业务管理办法行政管理制度、担保业务管理制度、风险管理制度、财务管理制度等，以及子公司管理办法等，内控制度体系已初步建立，各项内部管理制度较为详细，执行情况较好。

集团对下属区县公司分别设置考核办法、代偿管理办法和业务授权管理办法等制度，公司每年初对区县公司下达当年任务指标情况，区县公司定期汇报任务完成情况；区县公司的项目需经过区县设立的风险委员会通过才可报送项目资料到集团风险管理部；区县公司发生代偿事件时，由区县公司牵头负责处理代偿事件，前期区县公司发现风险隐患后，会在代偿实施前书面报告集团运营管理部。

总体看，公司内部机构设置完整，各部门职



责明确，内部管理制度较为详细，在各项制度的规范下，公司业务操作有规可循，运行有序。

### 3. 发展战略

公司制定了 2014-2018 年五年发展规划，确定发展总体思路为：实施资本扩张战略、特色经营战略、品牌发展战略、成本控制战略和创新发展战略“五大”工程，不断拓展业务空间、创新金融产品、加强市场开发、优化公司管理、健全风险管控，把公司打造成为国内深耕“三农”领域、价值取向清晰、战略方向明确、管理规范透明、机制健全合理、学习创新能力卓越的现代金融企业。

在具体的发展目标方面，公司计划通过五年的努力，将公司建设成为西部地区最大、全国担保行业前三的涉农担保集团。在体系建设上，公司将完善“1+n+x”组织架构，实现涉农区县网点全覆盖，有条件纵向延伸至镇（乡）、村、社区；完善“1+x”多元架构，有重点的拓展资产管理、价格评估、网络金融、小额贷款等领域，打造综合性金融服务平台，初步形成纵向一体化与横向一体化相互交织的“蛛网”模型。在发展水平上，公司将运用增资募股、并购重组、股份改造、公开上市、土地入股等资本资产运作方式，实现集团公司资产规模达到 100 亿元，年净资产收益率不低于 10%，力争在区域涉农金融企业综合竞争力上排名第一，在区域担保市场占有率超过 15%。在内部管理上，公司将不断优化和规范业务操作流程，建立有效的内控机制和业务制衡机制，对区县子公司实施目标管理与动态授权，建立以客户为中心的信息金融工程数据库。在社会效益上，公司将畅通“三农”融资渠道，降低“三农”融资成本，实现涉农担保占比达 80%以上；加大“三权”资源价值发现和资产收储力度，盘活 500 亿以上的“三权”资产。

总体看，公司战略规划清晰，发展目标和战略定位明确，战略目标完成情况好，且通过对战略目标的规划实施，在涉农金融服务领域

具备较强的综合竞争力。目前，公司正在拟定新一年度的发展战略规划。

## 四、业务经营分析

公司成立于 2011 年 8 月，是全国第一家主司农村产权抵押融资的政策性担保公司。经过多年的发展，公司目前已经形成了以融资担保为主业，综合价格评估、资产管理、网络金融与小额信贷为补充的多元化经营模式。

自成立以来，公司持续推进支农、支小、金融扶贫和体系建设工作，以盘活“农房、农地、林地”产权等流动性较差的资产为业务主要突破口，通过“三权”抵押融资，服务“三农”发展，增加农民财产性收入。公司采取“市区（县）共建，政府推动，市场运作，统筹管理，两级联动”的总体构建思路，由公司统筹协助各区县（渝中区除外）政府分别组建一家注册资本 1 亿元左右的共计 26 家区县担保公司，公司出资 10.00%左右，协议控股 51.00%，拥有实际控制权，逐渐在全市范围内构建“伞形”融资担保体系。2016 年，由于子公司兴农资管收到重庆市财政、国开行和农发行拨入资本金 36.71 亿元，导致公司净资产规模明显上升；2017 年，公司分别通过股东补缴（货币）和未分配利润转增股本的方式分别增加实收资本 8.20 亿元和 1.80 亿元。截至 2017 年末，公司实收资本 29.50 亿元，资产总额 223.73 亿元，净资产 97.69 亿元。整体看，公司资本实力较强，业务范围覆盖重庆各区县，具有一定的区域竞争力。

目前，公司构建了“1+26+4”的农村金融服务体系。该体系以重庆兴农融资担保集团有限公司为主体，组建了 26 家区县公司、4 家配套金融子公司，形成了以融资担保为主业，综合价格评估、资产管理、网络金融与小额信贷的多元化金融服务集团，从而可以更好地发挥母公司与区县公司、担保业务与金融配套子公司的规模效应和协同效应。

### 1. 担保业务发展情况

近年来，公司担保业务以融资担保为主，2015-2017 年融资担保发生额占总担保发生额的比例保持在 95%以上。2016 年以前，公司融资担保业务主要以服务于“三农”和中小企业的间接融资担保业务为主；2016 年以后，公司逐步调整业务结构，拓展以企业债券为主的直接融资担保业务，直接融资担保责任余额占比明显上升。近年来，在债券担保业务快速发展的带动下，公司担保业务规模呈较快增长态势，2015-2017 年担保业务发生额分别为 142.17 亿元、201.14 亿元和 289.72 亿元（见附录 3：表 1）。

#### ● 间接融资担保业务

公司间接融资担保业务以政策性较强的银行贷款担保为主，主要通过业务一、二、三部以及 26 家区县担保公司负责开展，业务范围覆盖了全市所有涉农区县。公司将银行贷款担保分为三大板块，第一大板块是为从事农村种养殖业，农副产品加工业等中小企业、个体工商户以及个人融资提供担保；第二大板块是为县域内从事运输、贸易、制造等行业的中小企业融资提供担保；第三大板块是为园区建设、乡村公路、水利水电设施建设，高标准农田改造等地方政府融资项目提供担保。近年来公司牢固树立以农村产权抵押为特色、以“三农”为主业的经营理念，积极参与中小企业和区县经济融资担保；成立农村金融研究所，通过产研结合，推动农业信贷担保和农村产权抵押融资事业发展。公司大力开展种植业、养殖业、农副产品加工业等传统小“三农”项目和新农村建设、水利建设、电力建设、旅游开发、农村公路建设等大“三农”项目，截至 2017 年末累计支持“三农”融资 468.14 亿元。

同时，公司不断扩大合作银行的范围，截至 2017 年末已与重庆农村商业银行、建设银行重庆分行、重庆银行等 21 家银行签署了合作协议，担保授信额度为 168 亿元。在风险分担方面，对于由区县担保公司上报公司本部审

批的担保项目，区县政府、公司本部和银行承担代偿损失的比例分别为 50%、40%和 10%；对于公司本部担保项目，公司本部和银行承担代偿损失的比例分别为 90%和 10%。在存出保证金方面，公司的存出保证金比例一般为 5%-10%；在存入保证金方面，公司一般收取与银行比例一致的保证金。

近年来，受区域内建筑、房地产和采矿等行业中小企业和个体工商户经营效益下滑影响，公司贷款担保业务代偿增长较快。为此，公司逐步压缩此类贷款担保规模，导致间接融资担保规模占比有所下降。截至 2017 年末，公司贷款担保责任余额 158.50 亿元，占担保责任余额的 41.24%。

#### ● 直接融资担保业务

近年来，公司按照“政策性+市场化”的经营思路，在保持政策性间接融资担保业务规模的同时，积极发展直接融资担保业务，并于 2017 年初设立直接投资融资部专门负责相关业务开展。从业务种类来看，区县级城投公司企业债是公司直接融资担保业务的主要切入点。公司结合客户主体信用级别、地区一般预算收入、地方债务率、资产负债率、反担保措施等因素进行内部量化评级，确定目标客户准入与否以及担保费率，债券担保费率一般为 0.6%~0.9%。

近年来，为增加项目来源，公司积极推进与证券公司的渠道建设，截至 2017 年末已与财富证券、开源证券、天风证券等 37 家证券公司建立了业务合作关系。同时，公司还加强与同业担保机构的沟通合作，对于超出单笔额度限制的项目，采取分保或联合担保的模式开展。近年来，公司直接融资担保责任余额快速增长，截至 2017 年末债券担保责任余额 206.20 亿元，占担保责任余额的 53.66%。

#### ● 非融资担保业务

公司非融资担保业务主要以诉讼保全担保和工程履约担保为主。近年来，公司非融资担保业务保持稳步发展，截至 2017 年末非融资担保责任余额 19.59 亿元，占担保责任余额的 5.10%。



总体看，公司担保业务定位明确，拥有良好的发展基础；债券担保业务规模增长快，担保业务产品逐步丰富。

## 2. 主要子公司业务发展情况

为有效解决农村资产评估难、收费高、效率低、技术标准不统一等问题，公司出资 100 万元设立了全资子公司重庆兴农价格评估有限公司，负责公司价格评估业务的运营。兴农评估具有国家发改委批准的价格评估甲级资质，自成立以来累计评估资产 1000 多亿元，在渝东北、渝东南、渝西地区各设立了 1 家分公司，牵头建立了“三权”资产评估行业标准。

为有效管理和处置农村不良资产，保障“三农”的合法权益，确保涉农担保项目持续经营，公司设立了子公司重庆兴农资产管理有限责任公司，作为农村不良资产收储平台。截至 2017 年末，兴农资管累计处置不良资产 10.33 亿元。2016 年，兴农资管被选定为重庆市“十三五”高山生态扶贫搬迁项目资金“统承统贷统还”平台，负责国家专项建设资金、地方政府债券、政策性贷款等融资资金的使用管理，并收取一定管理费用。兴农资管根据用款申请，将资金划付给项目实施主体，并按照相关协议约定由区县政府定期还款。若无法按时还款的，兴农资管可申请由市财政局在相关专项中予以扣收。2016 年，兴农资管累计收到政府拨入扶贫专项资金共计 78.63 亿元，其中重庆市财政拨入资本金 24.40 亿元；国开行与农发行拨入资本金 12.31 亿元，发放政策性贷款 41.93 亿元，且上述资金已全部拨付至各区县。

公司控股子公司重庆兴农鑫电子商务有限公司作为公司互联网金融服务平台，为三农、中小微企业搭建互通桥梁，满足三农、中小微企业融资季节性强、期限短、周转活、额度小的融资需求特征。兴农鑫电商注册资本 2000 万元，公司持股比例为 70.00%。自成立以来，兴农鑫电商帮助三农、中小微企业实现

融资约 27 亿元。

## 五、风险管理分析

公司重视风险管理流程和制度建设，坚持严格的项目评审流程，近年来不断对各项担保业务风险管理制度进行梳理、修订和完善。公司根据自身业务特点，出台了“三农”、“三权”项目风险评审指引和担保业务授信风险指引；在直接融资担保的开展过程中，通过安排评审人员跟随项目经理一同介入项目的前期调查，实现“风险前移”的审批制度。此外，公司还加强了区县公司的风险管控，修订完善了区县公司报备报批制度，优化了动态评级授权制度。

### 1. 担保业务风险管理

#### ● 项目受理及项目调查

公司每发起一笔项目时，首先由公司客户经理提出融资申请，业务部门人员进行前期调查和项目初审。针对企业类客户与个人类客户，公司制定了相应的业务受理条件。客户经理决定受理项目后，通知客户准备开展项目调查。公司的项目调查实行 A、B 角调查制度，A 角在调查过程中负责全面收集客户资料，注重对业务进行全面调查，B 角的调查重点为揭示业务风险。根据授信额度的不同，部门负责人或分管领导至少到现场调查一次。公司层面的尽职调查形式包括实地查看、面谈、第三方询证等，同时结合客户所处行业、地位、上下游及竞争对手评价、反担保措施等方面进行调查。项目调查后，项目经理根据实际情况出具《项目调查报告》，并由部门负责人复核及分管领导出具意见，连同项目资料一起转交给风险管理部进行审查。

#### ● 项目评审及审批

公司的授信项目审批制度分为风险控制委员会（以下简称“风控委”）评审及有权审批人审批两种。公司项目审批工作主要由风险管理部负责；授信 100 万以下的项目由风险管理部直接出具审查意见，100 万以上的项目需填写《授信

业务风险审查表》。项目经风险管理部审查后，根据业务审批权限分别上报风控委，或不经风控委评审会议由有权审批人审批。公司风控委由 7 人组成，其中设主任一名，由董事长担任，设副主任一名，由公司总经理担任，其余成员由风控委员办公室呈报风控委主任决定。风控委评审会决议为授信项目的最终审批决定，2/3（含）以上的同意票数视为项目通过。风控委副主任或主任作为风控委的最终审批人，对风控委通过的项目可行使一票否决权。

项目通过公司评审后，公司法律合规部完成合同的草拟、准备、报批等工作。只有落实了反担保条件，法律合规部审核放款要素，分管财务等领导及有权审批人审批后，合同才能盖章发出。

#### ● 项目保后、代偿及追偿处置管理

根据有关保后管理的规定，公司定期对在保项目进行调查和监测，对于异常项目及时采取相应措施。对于个人项目和正常类企业项目，原则上半年进行一次保后检查；关注类企业项目，按季进行保后检查；次级类企业项目，按月进行重点检查；次级以下项目根据风险控制委员会的具体要求进行处理。

近年来，针对全体系已发生多笔代偿的实际情况，公司出台了区县公司项目代偿追偿管理制度，进一步明确了代偿追偿工作流程，确保追偿工作及时、有序、科学推进，有效防范代偿转化为损失；2016 年新设资产保全部，负责项目的代偿及追偿工作，进一步加强上述工作的执行力度。

#### ● 反担保管理

公司目前采取的反担保措施主要包括应收账款、土地、房地产、三权资产抵押，股权、知识产权质押和第三方担保等。较为有力的反担保措施对缓释担保风险起到了积极作用。

总体看，公司构建了较为清晰的业务操作流程，业务管理制度逐步健全，担保业务风险管理体系逐步完善。随着担保业务规模的扩大以及担保业务种类的丰富，公司风险管理的精

细化程度有待提高。

#### 2. 担保业务组合风险分析

截至 2017 年末，公司担保责任余额 384.29 亿元。其中，融资担保责任余额 364.70 亿元，贷款担保责任余额与债券担保责任余额分别占融资担保责任余额的 43.46% 和 56.54%。

贷款担保方面，公司立足重庆地区，服务客户主要面向重庆市内三农及中小微企业，业务的区域集中度较高。公司本部担保客户包含重庆市主城区“三农”、中小企业、城投公司以及区县担保公司推荐的大额担保客户，区县担保公司主要服务所在区县农户、个体工商户、农村合作社和中小企业等。从贷款担保行业分布来看，公司贷款担保业务主要集中在农、林、牧、渔业。截至 2017 年末，公司第一大行业农、林、牧、渔业贷款担保责任余额占比 61.68%，前五大行业融资担保业务余额占比 89.71%，贷款担保业务行业集中度处于较高水平（见附录 3：表 2）。截至 2017 年末，公司前五大贷款客户单一担保责任余额均为 2.00 亿元，单一最大客户集中度为 2.05%，前五大客户集中度为 10.25%。公司前五大贷款担保主要为工程类项目贷款担保，担保期限均在 2 年以内，反担保措施为土地抵押和平台公司反担保。

债券担保方面，公司选择城投公司客户时，主要定位于经济发展相对平稳、债务水平较低区域的县域核心平台，并优选资产质量较好、负债率低、债务结构合理的 AA<sup>-</sup>以上信用评级的城投公司。若拟担保城投公司非区域内唯一平台公司，公司原则上要求区域内其他平台公司为拟发债公司提供连带责任担保，且公司只介入该平台公司发行的第一笔企业债。截至 2017 年末，公司已出具担保函的债券担保项目共 29 个，担保责任余额合计为 206.20 亿元，全部为企业债券担保，债券担保集中度为 211.08%；第一大债券担保客户担保责任余额为 14.00 亿元，客户集中度为 14.33%。公司债券担保的反担保措施主要为土地抵押、应收账款质押。

从担保项目期限分布情况看，公司担保项目期限主要集中在 1 年期以内以及 2 年期以上。截至 2017 年末，公司担保期限在 1 年以内的担保项目责任余额占比为 34.55%；1 至 2 年期限内担保项目责任余额占比为 3.43%；2 年以上担保项目责任余额占比为 62.02%（见附录 3：表 3）。整体看，公司长期担保项目占比较高，将对风险管理提出更高的要求。

从代偿情况来看，公司代偿行业主要集中在农、林、牧、渔业及部分个人客户。2015-2016 年，在宏观经济增速放缓以及部分行业风险暴露等因素的影响下，公司当期担保代偿金额有所上升；2017 年，随着宏观经济企稳，且在业务结构转型的影响下，当期担保代偿金额有所下降。截至 2017 年末，公司当期担保代偿额为 2.95 亿元，当期担保代偿率为 1.02%；累计担保代偿额为 13.46 亿元，累计担保代偿率为 2.89%。从追偿情况来看，目前公司大多数采用的是非诉讼方式，即把所拥有的债权处置实现解保，采用诉讼方式的代偿项目基本上已有判决。截至 2017 年末，公司累计追回担保代偿金额 2.34 亿元。

整体看，公司以农村产权抵押融资担保业务为主，农村土地承包经营权、农村居民房屋及生物性资产、地方附着物等农村产权登记及收处机制尚未建立健全，农村资产登记难、变现难，制约着有效盘活农村资产。由于农业具有周期长、风险大、回报低等属性，致使农业担保风险偏大。重庆市已于 2011 年建立了农村“三权”抵押融资风险补偿资金制度，但这一制度执行较为困难、条件较为苛刻，风险补偿难以落实到位；城投债担保规模较大，客户主要集中在其相对较为熟悉的重庆地区平台公司，且反担保措施较为充足，当仍需关注在监管严控地方政府及平台公司举债的背景下，相关业务所面临的风险。

## 六、财务分析

公司提供了 2015-2017 年合并财务报表，其中天健会计师事务所（特殊普通合伙人）对 2015-2016 年合并财务报表进行了审计，重庆康华会计师事务所有限责任公司对 2017 年合并财务报表进行了审计，以上会计师事务所均出具了标准无保留意见审计报告。公司审计报告的合并范围包括公司本部及重庆兴农鑫电子商务有限公司、重庆兴农资产经营管理有限公司、重庆兴农价格评估有限公司、重庆兴农股权投资基金管理有限公司、重庆市开州区兴农实业有限公司和 26 家区县子公司。

2016 年，兴农资管做为重庆市“十三五”高山生态扶贫搬迁项目资金“统承统贷统还”平台，累计收到政府拨入扶贫专项资金共计 78.63 亿元，其中重庆市财政拨入资本金 24.40 亿元；国开行与农发行拨入资本金 12.31 亿元，发放政策性贷款 41.93 亿元。上述资金用于高山扶贫项目，已全部拨付至各个区县。

### 1. 资本结构

目前公司的担保资金来源以股东投入的资本金为主。2016 年，公司所有者权益明显增长，主要是由于子公司兴农资管收到政府拨入扶贫专项资金所致，其中市财政拨入资本金 24.40 亿元计入公司资本公积科目，国开行及农发行共拨入资本金 12.31 亿元计入少数股东权益；2017 年，分别通过股东补缴（货币）和未分配利润转增股本的方式增加实收资本 8.20 亿元和 1.80 亿元。截至 2017 年末，公司所有者权益为 97.69 亿元，其中实收资本 29.50 亿元，全部为国有法人资本；少数股东权益 42.28 亿元，占股东权益的比重为 43.28%，包括公司与重庆各区县政府合资成立的 26 家子公司，公司持股比例约为 10.00%，但因公司享有 51%的表决权而并表所致。截至 2017 年末，归属于母公司的所有者权益合计为 30.57 亿元，其中实收资本 29.50 亿元，占比为 96.50%；未分配利润 0.33 亿元，占比为 1.09%。

近年来，公司负债总额呈快速增长态势，主



要是由于子公司兴农资管收到国开行及农发行政策性贷款影响所致。截至 2017 年末，公司负债总额 126.04 亿元，其中担保赔偿准备和未到期担保责任准备金余额合计 15.61 亿元，占负债总额的 12.39%；其他负债余额 99.77 亿元，占负债总额的 79.16%，包括政府拨入扶贫贷款资金 93.13 亿元，存入担保保证金 6.64 亿元。截至 2017 年末，公司资产负债率为 56.34%。

总体看，受政策性贷款和资本金注入影响，公司股东权益及负债总额均大幅增加，但由于公司及子公司兴农资管对政策性贷款均不实际承担还款义务，故整体债务压力较小。

## 2. 资产质量

公司以资金的安全性为首要原则，并考虑宏观经济环境和货币政策变化等外部因素，制定资金计划，资金运用包括银行存款、现金管理类产品和委托贷款等。

近年来，公司资产规模呈快速增长态势。截至 2017 年末，公司资产总额为 223.73 亿元，较以前年度大幅增长，主要是由于子公司兴农资管发放区县扶贫专项资金规模较大影响所致（见附录 3：表 4）。公司将扶贫专项资金计入其他非流动资产。近年来，公司货币资金规模较为稳定，但在资产总额的快速增长下，占资产总额的比重明显下降。截至 2017 年末，公司货币资金余额 50.63 亿元，占资产总额的 22.63%，以银行存款为主。公司货币资金中有 0.50 亿元的存款用于担保；另有 15.90 亿元的扶贫专项资金因 2017 年末银行支付系统问题暂未拨付。

公司投资资产包括交易性金融资产、可供出售金融资产、持有至到期投资和长期股权投资，2017 年公司加大国债逆回购以及理财产品配置规模，投资资产规模有所上升。截至 2017 年末，投资资产余额 7.60 亿元，占资产总额的 3.40%。其中，交易性金融资产与可供出售金融资产余额分别为 0.63 亿元和 1.05 亿元，主

要为子公司出于资金运营所投资的产品和公司持股占比低于 5.00% 的股权投资；持有至到期投资余额 5.18 亿元，以结构性存款和银行保本理财为主；长期股权投资余额 0.73 亿元，主要为未纳入合并范围的重庆市渝中区兴农投小额贷款有限公司。

公司其他类资产主要由应收账款、存出担保保证金和委托贷款构成。2016 年以来，公司其他类资产规模大幅上升，主要是由于公司将拨付的扶贫专项资金计入其他资产科目影响所致。截至 2017 年末，公司其他类资产余额 165.50 亿元，占资产总额的 73.97%，其中拨付给各区县扶贫专项资金 113.94 亿元；应收账款 18.37 亿元，包含部分应收代位追偿款；其他流动资产 23.35 亿元，以存出担保保证金和委托贷款为主；其他应收款 6.20 亿元，为集团内部公司往来款。公司委托贷款业务主要由各区县公司发放，客户主要为各区县涉农中小企业，单笔业务规模较小。

总体看，受收到政策性资金的影响，公司资产规模显著增长，货币资金保持充足水平，资产整体流动性良好。

## 3. 盈利能力

近年来，受担保费率下降以及公司担保业务结构调整的影响，公司收入规模有所下降。2017 年，公司实现营业总收入 6.12 亿元，主要由担保费收入和利息净收入构成（见附录 3：表 5）。

公司担保业务收入包括担保费、价格评估收入、咨询顾问费以及保后监管费等。2015-2016 年，公司担保费收入规模有所下降，一方面是由于市场利率下降造成的担保费率的下降，另一方面是由于公司担保业务结构调整，压缩了担保费率较高且风险相对较大的担保业务行业；2017 年以来，在直接融资担保业务快速发展的影响下，担保业务收入有所上升。2017 年，公司实现公司实现担保费收入 4.55 亿元，占营业总收入的 74.35%。2015-2017 年，公司咨询顾问费与利息净收入呈下降趋势，2017 年上述收入分别为 0.15 亿元和 1.12 亿元，分别占营业总收入的

2.51%和 18.36%。近年来，公司投资收益规模有所下降，2015-2017 年分别实现投资收益 0.19 亿元、0.17 亿元和 0.17 亿元，主要是由于在市场利率变动影响下，公司理财产品投资和银行存款的收益率受到一定影响。

公司的营业支出主要由计提的担保赔偿准备、未到期担保责任准备金净额和业务及管理费构成。公司按照政策计提贷款担保业务的赔偿准备和未到期担保责任准备金。近年来，在担保业务结构调整的影响下，公司提取的担保准备金净额呈波动变化，2017 年提取准备金净额 2.22 亿元。公司业务及管理费用主要为职工薪酬，近年来随着业务规模的扩大，业务及管理费用逐年上升，且在营业总收入下降的影响下，费用收入比有所上升。2017 年，公司业务及管理费支出 1.85 亿元，费用收入比为 30.17%。

近年来，由于公司处于业务结构调整初期，营业总收入面临一定增长压力，且随着业务规模的增长，营业总成本有所上升，导致净利润逐年下降，2017 年实现净利润 1.48 亿元。

从收益率指标来看，2016 年以来，在收到扶贫专项资金的影响下，公司资产及净资产规模均快速增长，且在净利润规模下降的影响下，平均资产收益率与平均净资产收益率明显下降。2017 年，公司平均资产收益率与平均净资产收益率分别为 0.78%和 1.60%。

#### 4. 资本充足率及代偿能力

公司面临风险主要来源于担保项目的代偿。在发生代偿后，如果不能足额追偿，公司将以自有资本承担相应的损失。公司实际代偿能力主要受公司的担保业务风险敞口、资本规模、负债总额及负债性质、资产质量与流动性等因素的影响。联合资信在评估公司可用于担保业务代偿的净资产时，考虑了公司的负债总额及负债性质、资产质量与变现能力等因素。

从现金流情况来看，2015-2017 年公司经营活动产生的现金流保持净流出状态，且在支

付赔付款项规模上升的影响下，净流出规模有所扩大。近年来，公司投资活动产生的现金流量较小，且在投资力度调整的影响下，投资活动产生的现金流净额有所波动；得益于资本金的增加，公司筹资活动产生的现金流保持净流入状态（见附录 3：表 6）。整体看，公司现金流较为充裕。

根据公司财务报表估算，2017 年末公司净资产为 43.23 亿元；净资产比率为 44.25%，较以前年度明显下降，主要是由于扣除收到的扶贫专项资金影响所致（见附录 3：表 7）。2016 年，由于收到扶贫专项资金的影响，公司净资产担保责任余额倍数明显下降，在扣除计入资本的扶贫专项资金后，净资产担保责任余额倍数有所上升；2017 年，在担保业务规模快速上升的影响下，净资产担保责任余额倍数与净资产担保责任余额倍数均有所上升。截至 2017 年末，公司净资产担保责任余额倍数与净资产担保责任余额倍数分别为 3.93 倍和 8.89 倍；融资担保放大倍数为 3.73 倍。另一方面，考虑到扶贫专项资金仅可用于高山生态扶贫搬迁工作，公司实际融资担保放大倍数高于账面数值。

联合资信根据公司的担保业务类别与风险特点、再担保责任承担方式以及履行再担保责任条件等因素，对担保业务风险进行综合评估，估算公司在目标评级下的担保业务组合风险价值，并测算了净资产对担保业务组合风险值的覆盖程度。近年来，在直接融资担保业务规模快速增长的影响下，公司担保业务组合风险价值规模明显，且净资产规模增速相对滞后，导致公司资本覆盖率有所下降，截至 2017 年末资本覆盖率为 118.93%。

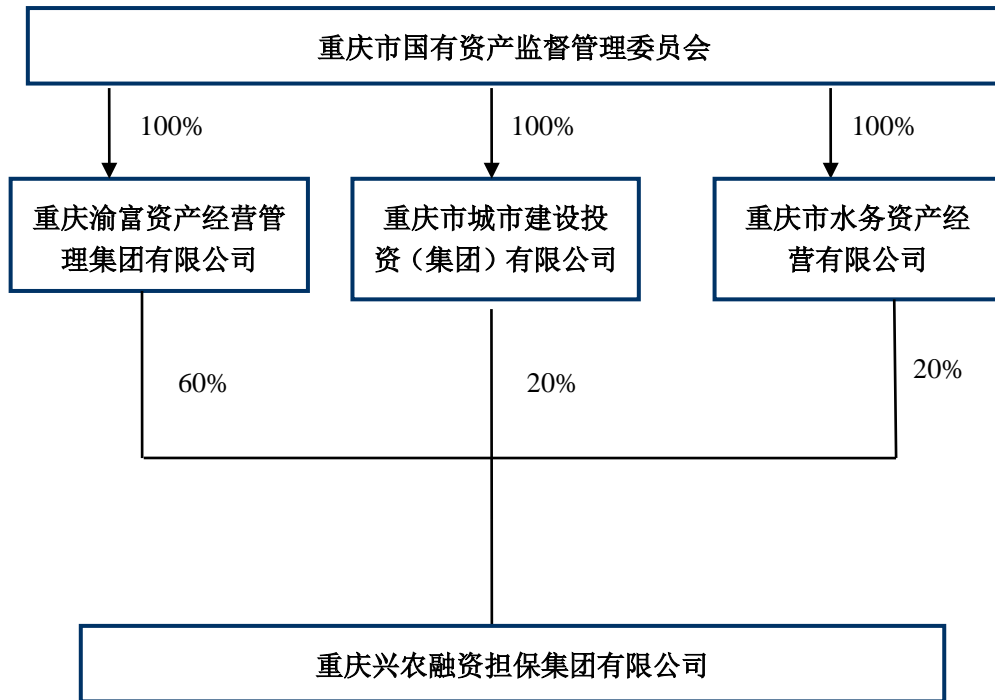
## 七、评级展望

公司作为重庆市国资委牵头组建的全国第一家专司农村“三权”抵押融资的省级担保公司，资本实力较强。公司业务范围覆盖重庆各个区县，在重庆区域内具备很强实力；目前公司构建了“1+26+4”的农村金融服务体系，形成了以融资担保为主业，综合价格评估、资产管理、网



络金融与小额信贷的多元化金融服务集团。同时，随着宏观经济下行压力较大，公司代偿规模持续增加，客户信用风险上升，公司存在一定的区域及行业集中度风险。随着公司业务的发展，公司担保业务产品种类日趋丰富，这使得公司风险管理面临一定的压力和挑战。此外，中国农业发展银行拟通过农发基金的名义向公司注资 25 亿元，但因政策变动，存在一定不确定性，具体增资推进情况尚待观察。根据公司面临的外部经营环境、股东支持因素以及自身经营情况，联合资信认为公司未来一段时期内的信用水平将保持稳定。

### 附录 1 股权结构图



附录 2 组织结构图



### 附录 3 主要财务数据及指标

表 1 公司担保业务统计数据 单位：亿元/户

项 目	2017 年	2016 年	2015 年
<b>当年担保发生额</b>	<b>289.72</b>	<b>201.14</b>	<b>142.17</b>
其中：融资担保	278.14	192.80	137.17
--贷款担保	158.70	52.50	-
--债券担保	119.44	140.30	137.17
非融资担保	11.58	8.34	5.00
<b>期末在保户数</b>	<b>5979.00</b>	<b>5782.00</b>	<b>4449.00</b>
其中：融资担保	5950.00	5774.00	4447.00
--贷款担保	5922.00	5768.00	4447.00
--债券担保	28.00	6.00	-
非融资担保	29.00	8.00	2.00
<b>期末担保责任余额</b>	<b>384.29</b>	<b>251.32</b>	<b>202.21</b>
其中：融资担保	364.70	236.89	197.21
--贷款担保	158.50	184.48	197.21
--债券担保	206.20	52.50	-
非融资担保	19.59	14.34	5.00

数据来源：公司提供，联合资信整理。

表 2 前五大行业担保（贷款）责任余额占比 单位：%

2017 年末		2016 年末		2015 年末	
行业	占比	行业	占比	行业	占比
农、林、牧、渔业	61.68	农、林、牧、渔业	56.48	农、林、牧、渔业	73.23
公共设施管理	11.70	工业	7.76	水利、环境和公共设施管理业	9.20
房地产及建筑	7.04	建筑业	3.63	建筑业	9.18
其他服务业	6.47	房地产业	0.12	居民服务和其他服务业	3.59
工业及制造业	2.82	商贸流通业	6.10	采矿业	1.16
<b>合计</b>	<b>89.71</b>	<b>合计</b>	<b>74.11</b>	<b>合计</b>	<b>96.36</b>

资料来源：公司提供，联合资信整理。

注：2015-2016 年数据为母公司口径。

表 3 担保业务期限分布 单位：亿元/%

担保期限	2017 年末		2016 年末		2015 年末	
	担保责任余额	占比	担保责任余额	占比	担保责任余额	占比
1 年以内	132.79	34.55	2.60	1.70	2.09	1.90
1-2 年	13.17	3.43	69.86	45.70	62.59	56.80
2 年以上	238.33	62.02	80.40	52.60	45.51	41.30
<b>合计</b>	<b>384.29</b>	<b>100.00</b>	<b>152.86</b>	<b>100.00</b>	<b>110.19</b>	<b>100.00</b>

资料来源：公司提供，联合资信整理。

注：2015-2016 年数据为母公司口径。

表 4 公司资产结构 单位: 亿元/%

项目	2017 年末		2016 年末		2015 年末	
	金额	占比	金额	占比	金额	占比
货币资金	50.63	22.63	32.18	20.58	32.42	46.35
投资资产	7.60	3.40	5.67	3.63	6.84	9.78
其他类资产	165.50	73.97	118.46	75.79	30.70	43.88
合计	<b>223.73</b>	<b>100.00</b>	<b>156.31</b>	<b>100.00</b>	<b>69.96</b>	<b>100.00</b>

资料来源: 公司审计报告, 联合资信整理。

表 5 公司收益指标 单位: 亿元/%

项目	2017 年	2016 年	2015 年
营业总收入	<b>6.12</b>	<b>6.36</b>	<b>6.96</b>
担保费收入	4.55	4.20	4.85
咨询顾问费	0.15	0.04	0.50
利息净收入	1.12	1.47	1.52
营业支出	<b>4.69</b>	<b>4.48</b>	<b>4.50</b>
担保赔偿准备	2.55	2.75	2.48
提取未到期担保责任准备	-0.33	-0.55	0.15
减: 摊回未到期担保责任准备	-	-	-
业务及管理费	1.85	1.80	1.48
投资收益	0.17	0.17	0.19
营业利润	<b>1.81</b>	<b>2.05</b>	<b>2.65</b>
净利润	<b>1.48</b>	<b>1.87</b>	<b>2.19</b>
费用收入比	<b>30.17</b>	<b>28.31</b>	<b>21.28</b>
平均资产收益率	<b>0.78</b>	<b>1.65</b>	<b>3.48</b>
平均净资产收益率	<b>1.60</b>	<b>2.78</b>	<b>5.23</b>

资料来源: 公司审计报告, 联合资信整理。

表 6 公司现金流情况 单位: 亿元

项目	2017 年	2016 年	2015 年
经营活动产生的现金流量净额	-4.74	-3.41	-1.36
投资活动产生的现金流量净额	-1.85	0.98	-5.88
筹资活动产生的现金净流量	25.09	2.25	8.23
现金及现金等价物净增加额	18.51	-0.19	0.98
期末现金及现金等价物余额	50.13	31.62	31.81

资料来源: 公司审计报告, 联合资信整理。



表 7 公司资本充足性指标 单位: 亿元/倍/%

项目	2017 年末	2016 年末	2015 年末
担保责任余额	384.29	251.32	202.21
融资担保余额	364.70	236.98	197.21
净资产	97.69	87.45	46.94
净资本	43.23	43.98	44.43
净资产担保余额倍数	3.93	2.87	4.31
净资本担保余额倍数	8.89	5.71	4.55
净资产担保责任余额倍数	3.93	2.87	4.31
净资本担保责任余额倍数	8.89	5.71	4.55
融资担保放大倍数	3.73	2.71	4.20
净资本比率	44.25	50.29	94.65
资本覆盖率	118.93	173.99	203.94

资料来源: 公司提供资料, 联合资信整理。

注: 净资本已扣除计入资本的扶贫专项资金。

## 附录 4 主要财务指标的计算公式

指标名称	计算公式
单一最大客户集中度	单一最大客户在保责任余额/净资产余额
前五大客户集中度	前五大客户在保责任余额/净资产余额
不良担保率	不良担保额/担保责任余额
不良担保拨备覆盖率	(未到期责任准备金+担保赔偿准备金)/不良担保额
担保代偿率	担保代偿额/累计解保责任额
代偿回收率	代偿回收额/担保代偿额
费用收入比	业务及管理费/营业总收入
平均资产收益率	净利润×2/(期初资产总额+期末资产总额)
平均净资产收益率	净利润×2/(期初净资产总额+期末净资产总额)
净资本	经调整的资产—经调整的负债
净资产担保余额倍数	担保余额/净资产
净资本担保余额倍数	担保余额/净资本
净资产担保责任余额倍数	担保责任余额/净资产
净资本担保责任余额倍数	担保责任余额/净资本
融资担保放大倍数	融资担保余额/净资产
净资本比率	净资本/净资产
资本覆盖率	净资本/担保业务组合风险价值

注：担保业务组合风险价值是依据客户不同担保业务风险特性、客户信用状况、行业与地区分布、担保项目期限分布以及反担保措施等因素评估得到。

## 附录 5-1 金融担保机构信用等级的设置及含义

金融担保机构的信用评级是指专业信用评级机构对专业从事金融担保业务的担保机构所承担各种债务如约还本付息能力和意愿的评估，是对其总体代偿风险的综合评价。

金融担保机构信用等级的设置采用三等九级制。一等（投资级）包括四个信用级别，即 AAA 级、AA 级、A 级和 BBB 级，二等（投机级）包括四个信用级别，即 BB 级、B 级、CCC 级和 CC 级，三等（破产级）包括一个信用级别，即 C 级。除 AAA 级、CCC 级（含）以下等级外，每个信用等级可用“+”、“-”符号进行微调，表示略高于或略低于本等级。各等级含义如下：

**AAA 级：**代偿能力最强，投资与担保业务风险管理能力极强，风险最小。

**AA 级：**代偿能力很强，投资与担保业务风险管理能力很强，风险很小。

**A 级：**代偿能力较强，投资与担保业务风险管理能力较强，尽管有时会受经营环境和其他内外部条件变化的影响，但是风险小。

**BBB 级：**有一定的代偿能力，投资与担保业务风险管理能力一般，易受经营环境和其他内外部条件变化的影响，风险较小。

**BB 级：**代偿能力较弱，投资与担保业务风险管理能力较弱，有一定风险。

**B 级：**代偿能力较差，投资与担保业务风险管理能力弱，有较大风险。

**CCC 级：**代偿能力很差，在经营、管理、抵御风险等方面存在问题，有很大风险。

**CC 级：**代偿能力极差，在经营、管理、抵御风险等方面有严重问题，风险极大。

**C 级：**濒临破产，没有代偿债务能力。

## 附录 5-2 评级展望设置及其含义

联合资信评级展望是对信用等级未来一年左右变化方向和可能性的评价。联合资信评级展望含义如下：

评级展望设置	含义
正面	存在较多有利因素，未来信用等级提升的可能性较大
稳定	信用状况稳定，未来保持信用等级的可能性较大
负面	存在较多不利因素，未来信用等级调低的可能性较大
发展中	特殊事项的影响因素尚不能明确评估，未来信用等级可能提升、降低或不变

## 联合资信评估有限公司关于 重庆兴农融资担保集团有限公司 的跟踪评级安排

根据相关监管法规和联合资信评估有限公司（联合资信）有关业务规范，联合资信将在重庆兴农融资担保集团有限公司信用等级有效期内持续进行跟踪评级，跟踪评级包括定期跟踪评级和不定期跟踪评级。

重庆兴农融资担保集团有限公司应按联合资信跟踪评级资料清单的要求，及时提供相关资料。重庆兴农融资担保集团有限公司如发生重大变化，或发生可能对信用等级产生较大影响的重大事项，重庆兴农融资担保集团有限公司应及时通知联合资信并提供有关资料。

联合资信将密切关注重庆兴农融资担保集团有限公司的经营管理状况及外部经营环境等相关信息，如发现重庆兴农融资担保集团有限公司出现重大变化，或发现存在或出现可能对信用等级产生较大影响的事项时，联合资信将就该项进行必要调查，及时对该项进行分析，据实确认或调整信用评级结果。

如重庆兴农融资担保集团有限公司不能及时提供跟踪评级资料，导致联合资信无法对信用等级变化情况做出判断，联合资信可以终止评级。

联合资信将指派专人及时与重庆兴农融资担保集团有限公司联系，并按照监管要求及时出具跟踪评级报告和结果。联合资信将按相关规定报送及披露跟踪评级报告和结果。