

# 信用等级公告

联合〔2019〕2037号

联合资信评估有限公司通过对武汉金融控股（集团）有限公司主体及其相关债券的信用状况进行跟踪分析和评估，确定维持武汉金融控股（集团）有限公司主体长期信用等级为 AAA，“17 武金控 MTN001”“17 武金控 MTN002”“18 武金控 MTN001”“18 武金控 MTN002”和“19 武金控 MTN001”信用等级为 AAA，评级展望为稳定。

特此公告

联合资信评估有限公司  
二〇一九年七月二十四日



## 武汉金融控股（集团）有限公司跟踪评级报告

### 跟踪评级结果

本次主体长期信用等级：AAA

上次主体长期信用等级：AAA

债券简称	余额	到期兑付日	跟踪评级结果	上次评级结果
17 武金控 MTN001	6 亿元	2022/08/21	AAA	AAA
*17 武金控 MTN002 <sup>1</sup>	10 亿元	2022/09/07	AAA	AAA
18 武金控 MTN001	6 亿元	2021/08/29	AAA	AAA
*18 武金控 MTN002	10 亿元	2021/09/05	AAA	AAA
*19 武金控 MTN001	21 亿元	2022/03/29	AAA	AAA

本次评级展望：稳定

上次评级展望：稳定

跟踪评级时间：2019 年 7 月 24 日

### 财务数据

项目	2016 年	2017 年	2018 年	2019 年 3 月
现金类资产(亿元)	86.79	58.89	90.58	92.76
资产总额(亿元)	838.68	962.28	1123.96	1167.19
所有者权益(亿元)	265.45	311.92	339.46	361.91
短期债务(亿元)	100.74	173.81	403.52	397.82
长期债务(亿元)	363.97	359.56	246.61	299.90
全部债务(亿元)	464.70	533.38	668.13	697.72
营业收入(亿元)	398.48	430.66	375.01	98.23
利润总额(亿元)	15.73	18.26	21.32	6.70
EBITDA(亿元)	46.48	55.27	61.35	--
经营性净现金流(亿元)	-112.63	-6.24	57.55	-21.94
营业利润率(%)	11.04	13.93	18.21	18.21
净资产收益率(%)	3.81	3.82	4.16	--
资产负债率(%)	68.35	67.59	69.80	68.99
全部债务资本化比率(%)	63.65	63.10	66.31	65.85
流动比率(%)	262.64	198.81	129.50	131.03
经营现金流流动负债比(%)	-57.58	-2.25	11.84	--
全部债务/EBITDA(倍)	10.00	9.65	10.89	--
EBITDA 利息倍数(倍)	1.77	1.73	1.74	--

注：1.2019 年 1-3 月财务数据未经审计；2.其他流动负债和应付债券中的短期融资券和超短期融资券，以及同业拆借款和信托扶持基金已计入短期债务及相关计算指标；3.长期应付款中融资租赁款已计入长期债务及相关计算指标；4.未将计入所有者权益的永续中期票据计入长期债务；5.现金类资产已剔除受限货币资金

<sup>1</sup>存续期债券中标注为\*的债券为永续中期票据，所列兑付日为首次赎回权行权日

### 评级观点

武汉金融控股（集团）有限公司（以下简称“公司”）是武汉市政府直属的国有投资公司和产业型投资公司，投资项目分布较广。联合资信评估有限公司（以下简称“联合资信”）对公司的评级反映了公司在股东背景、政策支持、项目储备等方面具备的优势。跟踪期内，公司主营业务盈利能力有所提升且收到的政府补贴支持力度保持稳定。联合资信也关注到，公司对资产重组后划入合并范围的企业控制力有待加强，委托贷款规模大，管理效率有待提升，有息债务快速增加，新增对外担保规模大等因素对公司经营及发展产生的不利影响。

公司重点发展的盈利能力较强的综合金融服务业务已初见规模和投资成效，股权投资的多家公司经营业绩显著增长，且具有良好的发展前景和增值空间，未来公司整体的资产质量和盈利水平有望进一步改善。

“17 武金控 MTN002”“18 武金控 MTN002”和“19 武金控 MTN001”具有发行人可赎回权、票面利率重置及利息递延累积等特点，联合资信通过对相关条款的分析，认为上述债券在清偿顺序、赎回日设置和利息支付方面均与其他普通债券相关特征接近。

综合评估，联合资信确定维持公司主体长期信用等级为 AAA，“17 武金控 MTN001”“17 武金控 MTN002”“18 武金控 MTN001”“18 武金控 MTN002”和“19 武金控 MTN001”的信用等级为 AAA，评级展望为稳定。

### 优势

1. 公司是武汉市政府直属的四大国有投资公司之一，是武汉市政府唯一的产业型投资公司，政府支持力度较大。
2. 公司主营业务结构清晰，综合金融服务业务盈利能力较强，经过大力拓展已初见规

分析师

姜帆 杨恒

邮箱: [lianhe@lhratings.com](mailto:lianhe@lhratings.com)

电话: 010-85679696

传真: 010-85679228

地址: 北京市朝阳区建国门外大街2号  
中国人保财险大厦17层(100022)

网址: [www.lhratings.com](http://www.lhratings.com)

模和成效。

3. 公司多个参股项目为优质的省属、市属重点项目, 未来有望实现较大的投资收益。
4. 公司现金类资产及经营活动现金流入量对公司存续期内债券的保障程度高。

关注

1. 公司对资产重组后划入的武汉商贸国有控股集团有限公司实际控制力有待加强, 管理效率有待提升。
2. 公司所有者权益中少数股东权益占比较高, 权益稳定性偏弱; 同时, 公司整体盈利水平较低, 投资收益等非经常性损益对利润水平影响较大。
3. 公司其他应收款项规模较大且存货中房地产规模占比高, 资产流动性及资金使用效率有待提升; 同时, 受委托贷款业务规模大, 且在经营性现金流入中体现影响, 相关指标反映的公司收现质量与实际情况存在一定程度偏离。
4. 公司债务规模快速扩大, 负债水平持续上升, 整体债务负担重。跟踪期内, 公司新增大额对外担保。
5. 存续期内债券“17 武金控 MTN002”“18 武金控 MTN002”和“19 武金控 MTN001”具有发行人可赎回权、票面利率重置及利息递延累积等特点, 在清偿顺序、赎回日设置和利息支付方面均与其他普通债券相关特征接近。

## 声 明

一、本报告引用的资料主要由武汉金融控股（集团）有限公司（以下简称“该公司”）提供，联合资信评估有限公司（以下简称“联合资信”）对这些资料的真实性、准确性和完整性不作任何保证。

二、除因本次评级事项联合资信与该公司构成委托关系外，联合资信、评级人员与该公司不存在任何影响评级行为独立、客观、公正的关联关系。

三、联合资信与评级人员履行了实地调查和诚信义务，有充分理由保证所出具的评级报告遵循了真实、客观、公正的原则。

四、本报告的评级结论是联合资信依据合理的内部信用评级标准和程序做出的独立判断，未因该公司和其他任何组织或个人的不当影响改变评级意见。

五、本报告用于相关决策参考，并非是某种决策的结论、建议。

六、本次跟踪评级结果自本报告出具之日起至相应债项到期兑付日有效；根据后续跟踪评级的结论，在有效期内信用等级有可能发生变化。

## 武汉金融控股（集团）有限公司跟踪评级报告

### 一、跟踪评级原因

根据有关法规要求，按照联合资信评估有限公司关于武汉金融控股（集团）有限公司的跟踪评级安排进行本次跟踪评级。

### 二、企业基本情况

武汉金融控股（集团）有限公司（以下简称“公司”或“金融控股集团”）原名武汉经济发展投资（集团）有限公司，系武汉市人民政府国有资产监督管理委员会（以下简称“武汉市国资委”）依据武汉市委办公厅出具的武办文[2005]28号文件批准，将原属市委、办、局持有的武汉开发投资有限公司（以下简称“开发投公司”）、武汉交通建设投资有限公司（以下简称“交通投公司”）、武汉工业国有投资有限公司（以下简称“工业投公司”）、武汉建设投资有限公司（以下简称“建设投公司”）、武汉市农业投资有限公司（以下简称“农业投公司”）、武汉火炬科技投资有限公司、长江经济联合发展股份有限公司武汉公司（以下简称“武汉长发公司”）、武汉市创业担保有限责任公司和武汉市民发信用担保有限公司共九家国有单位股权合并重组成立的国有独资公司。后经多次资产划入（详见下文“政府支持部分”），直至2015年8月7日，根据武汉市国资委《关于同意武汉经济发展投资（集团）有限公司更名为武汉金融控股（集团）有限公司的批复》（武国资发[2015]5号），公司更为现名，更名后公司资产权属关系、股权结构、债权债务关系、经营范围、管理体制均不变。截至2019年3月底，公司唯一股东和实际控制人为武汉市国资委（附件1-1）。公司注册资本人民币40.00亿元，截至2019年3月底，公司实收资本39.70亿元。

公司经营范围：金融业股权投资及管理；

开展能源、环保、高新技术、城市基础设施、农业、制造业、物流、房地产、商贸、旅游、酒店等与产业结构调整关联的投资业务；建筑装饰材料、金属及非金属材料、农副产品、机械电器批发零售；仓储服务；非金融业股权投资及管理；投资管理咨询；企业管理服务；金融信息与技术研究。（依法须经批准的项目，经相关部门批准后方可开展经营活动）

截至2019年3月底，纳入公司合并范围二级子公司15家（附件1-3）；公司内设综合管理部、计划财务部、金融部、创新协同部、风险合规部、投资发展部、资产管理部、资金管理中心、法务部、审计部、人力资源部、后勤管理中心等职能部门（附件1-2）。

截至2018年底，公司（合并）资产总额为1123.96亿元，所有者权益合计为339.46亿元（其中少数股东权益195.37亿元）。2018年，公司合并口径实现营业收入375.01亿元，利润总额21.32亿元。

截至2019年3月底，公司（合并）资产总额为1167.19亿元，所有者权益合计为361.91亿元（其中少数股东权益194.61亿元）。2019年1-3月，公司合并口径实现营业收入98.23亿元，利润总额6.70亿元。

公司注册地：武汉市江汉区长江日报路77号；法定代表人：谌赞雄。

### 三、存续债券概况及募集资金使用情况

截至报告出具日，公司存续债券发行额度、使用状况和存续期等情况如下表所示。所有存续期债券均已按照募集资金用途使用完毕，详细情况见下表。

表1 公司存续债券概况（单位：亿元）

债项简称	发行金额	余额	起息日	到期兑付日
17 武金控 MTN001	6	6	2017/08/21	2022/08/21



*17 武金控 MTN002	10	10	2017/09/07	2022/09/07
18 武金控 MTN001	6	6	2018/08/29	2021/08/29
*18 武金控 MTN002	10	10	2018/09/05	2021/09/05
*19 武金控 MTN001	21	21	2019/03/29	2022/03/29

资料来源：联合资信根据公开资料整理

注：1.截至本报告出具日，“18 武金控 MTN001”“18 武金控 MTN002”和“19 武金控 MTN001”尚未到付息日，其余均正常付息；2.存续期债券中标注为\*的债券为永续中期票据，所列兑付日为首次赎回权行权日

“17 武金控 MTN002”的发行期限为 5+N 年，“18 武金控 MTN002”和“19 武金控 MTN001”的发行期限为 3+N 年。根据上述债券发行条款，在赎回权方面，上述债券于公司依照发行条款的约定赎回前长期存续，并在公司依据发行条款的约定赎回时到期。

基于上述债券的条款，可得出以下结论：

(1) 上述债券的本金及利息在破产清算时的清偿顺序等同于公司其他待偿还债务融资工具。从清偿顺序角度分析，上述债券与其他普通债券清偿顺序一致。

(2) “17 武金控 MTN002”如不赎回，从第 6 个计息年开始每 5 年重置票面利率以当期基准利率加初始利差再加 300 个基点。“18 武金控 MTN002”和“19 武金控 MTN001”如不赎回，从第 4 个计息年开始每 3 年重置票面利率以当期基准利率加初始利差再加 300 个基点。从票面利率角度分析，上述债券公司在赎回日具有赎回权，重置票面利率调整幅度较大，公司选择赎回的可能性大。公司缴纳 2017 年的国有资本收益 4201 万元，2018 年上缴的金额为 3000 万元。总体看，根据湖北省国资委对下属企业管理者的经营业绩考核，下属企业盈利的可能性大，公司缴纳国有资本收益的可持续性较强；从历史国有资本收益缴纳的角度分析，公司业绩良好，持续缴纳国有资本收益的可能性大。公司未来逐年持续缴纳国有资本收益的可能性大，递延利息支付可能性小，与其他债务融资工具按期支付利息特征接近。

综合以上分析，“17 武金控 MTN002”“18

武金控 MTN002”和“19 武金控 MTN001”具有公司可赎回权、票面利率重置及利息递延累积等特点，联合资信通过对相关条款的分析，认为上述债券在清偿顺序、赎回日设置和利息支付方面均与其他普通债券相关特征接近。

#### 四、宏观经济和政策环境

2018 年，随着全球贸易保护主义抬头和部分发达国家货币政策趋紧，以及地缘政治紧张带来的不利影响，全球经济增长动力有所减弱，复苏进程整体有所放缓，区域分化更加明显。在日益复杂的国际政治经济环境下，中国经济增长面临的下行压力有所加大。2018 年，中国继续实施积极的财政政策和稳健中性的货币政策，经济运行仍保持在合理区间，经济结构继续优化，质量效益稳步提升。2018 年，中国国内生产总值（GDP）90.0 万亿元，同比实际增长 6.6%，较 2017 年小幅回落 0.2 个百分点，实现了 6.5% 左右的预期目标，增速连续 16 个季度运行在 6.4%~7.0% 区间，经济运行的稳定性和韧性明显增强；西部地区经济增速持续引领全国，区域经济发展有所分化；物价水平温和上涨，居民消费价格指数（CPI）涨幅总体稳定，工业生产者出厂价格指数（PPI）与工业生产者购进价格指数（PIRM）涨幅均有回落；就业形势总体良好；固定资产投资增速略有回落，居民消费平稳较快增长，进出口增幅放缓。

积极的财政政策聚焦减税降费和推动地方政府债券发行，为经济稳定增长创造了良好条件。2018 年，中国一般公共预算收入和支出分别为 18.3 万亿元和 22.1 万亿元，收入同比增幅（6.2%）低于支出同比增幅（8.7%），财政赤字 3.8 万亿元，较 2017 年同期（3.1 万亿元）继续增加。财政收入保持平稳较快增长，财政支出对重点领域改革和实体经济发展的支持力度持续增强；继续通过大规模减税降费减轻企业负担，支持实体经济发展；推动地方

政府债券发行，加强债务风险防范；进一步规范 PPP 模式发展，PPP 项目落地率继续提高。稳健中性的货币政策加大逆周期调节力度，保持市场流动性合理充裕。2018 年，央行合理安排货币政策工具搭配和操作节奏，加强前瞻性预调微调，市场利率呈小幅波动下行走势；M1、M2 增速有所回落；社会融资规模增速继续下降，其中，人民币贷款仍是主要融资方式，且占全部社会融资规模增量的比重（81.4%）较 2017 年明显增加；人民币汇率有所回落，外汇储备规模小幅减少。

三大产业增加值同比增速均较上年有所回落，但整体保持平稳增长，产业结构继续改善。2018 年，中国农业生产形势较为稳定；工业生产运行总体平稳，在深入推进供给侧结构性改革、推动产业转型升级的背景下，工业新动能发展显著加快，工业企业利润保持较快增长；服务业保持较快增长，新动能发展壮大，第三产业对 GDP 增长的贡献率（59.7%）较 2017 年（59.6%）略有上升，仍是拉动经济增长的主要力量。

固定资产投资增速略有回落。2018 年，全国固定资产投资（不含农户）63.6 万亿元，同比增长 5.9%，增速较 2017 年下降 1.3 个百分点，主要受基础设施建设投资增速大幅下降影响。其中，民间投资（39.4 万亿元）同比增长 8.7%，增速较 2017 年（6.0%）有所增加，主要受益于 2018 年以来相关部门通过持续减税降费、简化行政许可与提高审批服务水平、降低企业融资成本等措施，并不断鼓励民间资本参与 PPP 项目、引导民间资本投资和制造业转型升级相结合等多种方式，使民间投资活力得到一定程度的释放。具体来看，全国房地产开发投资 12.0 万亿元，同比增长 9.5%，增速较 2017 年（7.0%）加快 2.5 个百分点，全年呈现平稳走势；受金融强监管、地方政府性债务风险管控不断强化的影响，全国基础设施建设投资（不含电力、热力、燃气及水生产和供应业）14.5 万亿元，同比增长 3.8%，增速较 2017 年

大幅下降 15.2 个百分点；制造业投资增速（9.5%）持续提高，主要受高技术制造业投资、制造业技术改造投资以及装备制造业投资的带动。

居民消费总量持续扩大，消费结构不断优化升级。2018 年，全国社会消费品零售总额 38.10 万亿元，同比增长 9.0%，增速较 2017 年回落 1.2 个百分点，扣除价格因素实际增长 6.9%。2018 年，全国居民人均可支配收入 28228 元，同比名义增长 8.7%，扣除价格因素实际增长 6.5%，增幅较 2017 年回落 0.82 个百分点。具体来看，生活日常类消费如日用品类，粮油食品、饮料烟酒类，服装鞋帽、针、纺织品类消费仍保持较快增长；升级类消费品如家用电器和音像器材类、通讯器材类消费持续增长，汽车消费中中高端汽车及新能源汽车销量占比提高；旅游、文化、信息等服务类消费较快增长；网络销售继续保持高增长态势。

进出口增幅明显放缓，贸易顺差持续收窄。2018 年，国际环境错综复杂，金融市场、大宗商品价格剧烈波动、全球贸易保护主义及单边主义盛行，国内长期积累的结构矛盾不断凸显。2018 年，中国货物贸易进出口总值 30.5 万亿元，同比增加 9.7%，增速较 2017 年下降 4.5 个百分点。具体来看，出口和进口总值分别为 16.4 万亿元和 14.1 万亿元，同比增速分别为 7.1%和 12.9%，较 2017 年均有所下降。贸易顺差 2.3 万亿元，较 2017 年有所减少。从贸易方式来看，2018 年，一般贸易进出口占中国进出口总额的比重（57.8%）较 2017 年提高 1.4 个百分点。从国别来看，2018 年，中国对前三大贸易伙伴欧盟、美国和东盟进出口分别增长 7.9%、5.7%和 11.2%，对“一带一路”沿线国家合计进出口 8.37 万亿元，同比增长 13.3%，中国与“一带一路”沿线国家的贸易合作潜力持续释放，成为拉动中国外贸增长的新动力。从产品结构来看，机电产品、传统劳动密集型产品仍为出口主力，进口方面仍以能源、原材料为主。

2019年一季度,受贸易保护主义倾向抬头和地缘政治等因素影响,全球经济增长动能继续减弱,经济复苏压力加大。在此背景下,中国积极的财政政策继续加力增效,稳健的货币政策加强逆周期调节,保证了市场流动性合理充裕。2019年一季度,中国经济展现出较强的韧性,延续了近年来平稳增长的态势,国内生产总值(GDP)21.3万亿元,同比实际增长6.4%,增速与上季度持平,较上年同期有所下降;物价水平温和上涨;PPI、PPIRM企稳回升;就业形势总体稳定。从三大产业来看,农业生产略有放缓;工业生产总体平稳,工业企业利润增速有所回落;服务业增速也有所放缓,但仍是拉动GDP增长的主要力量。从三大需求来看,固定资产投资增速环比回升、同比有所回落。其中,房地产投资增速环比和同比均有所提高;基础设施建设投资增速企稳回升,但较上年同期仍明显回落;制造业投资增速环比明显下降,同比仍有所上升。居民消费环比有所回升,同比有所回落。进出口增速明显放缓。

展望2019年,国际贸易紧张局势或将继续升温、英国脱欧的不确定性增加、部分国家民族主义兴起及地缘政治等因素将进一步抑制世界经济复苏进程。在此背景下,中国将实施积极的财政政策和稳健的货币政策,通过合理扩大有效投资、推动消费稳定增长、促进外贸稳中提质为“稳增长”提供重要支撑,同时通过深化供给侧结构性改革和重点领域改革、培育壮大新动能、继续打好三大攻坚战等推动经济高质量发展,2019年中国经济运行仍将保持在合理区间。具体来看,固定资产投资增速有望持续企稳,其中,基础设施建设投资将发挥逆周期调节作用,基础设施补短板力度将有所加大,投资增速有望持续企稳回升;制造业中转型升级产业、高新技术制造业、装备制造业投资等将继续保持较快增速,为制造业投资增长提供重要支撑,但受当前企业利润增速有所放缓、出口不确定性较强等不利因素的影响,

制造业投资仍有继续回落的可能;中国城镇化进程的持续以及2019年以来房地产市场的有所回温有利于房地产开发投资的增长,但房地产调控和房地产金融政策的基调没有发生变化,在“房住不炒”的定位下房地产投资增速将保持相对稳定。在一系列促消费以及个税改革政策的实施背景下,中国居民消费将持续扩容和升级,居民消费将保持平稳增长,但外部需求放缓及中美贸易摩擦可能会对国内就业和居民收入增长带来不利影响,对居民消费的增长可能会产生一定程度的抑制。外贸方面,受全球经济增速放缓、地缘政治风险扰动等不利因素影响,外部需求或将持续弱化,出口增长受到制约,同时去产能、结构升级等也可能造成相关产品进口增速的下降,中国进出口增速仍大概率回落。总体来看,考虑到制造业投资增速以及进出口增速或将继续放缓,未来经济增速或将有所回落,预计2019年中国GDP增速在6.3%左右。

## 五、行业及区域环境

历经多年发展,公司已成为一家以实业投资、金融服务产业为主,同时承担政府重点战略性新兴产业等投资项目的国有控股产业投资公司。公司主营业务涉及生产贸易、综合物流服务、金融服务等行业。

### 1. 贸易行业

#### (1) 进出口贸易

近年来,在世界主要经济体持续复苏的带动下,外部需求有所回暖。但新兴经济体和发展中国家出现增速放缓迹象、资本流出、人工成本上升、经济结构调整进展慢等问题,对国际贸易形势基本面构成一定负面影响。2017年以来,一系列稳增长调结构政策措施继续发挥作用,国内外贸发展的内生动力更趋强劲,延续稳定向好走势。随着世界经济温和复苏,“一带一路”政策稳步推进,2018年上半年,国际大宗商品价格同比增长,国内整体经济稳中



向好，上述因素共同推动中国进出口贸易总额持续增长，2018年下半年开始，随着贸易摩擦逐步升级，全球经济复苏有所放缓，大宗商品等国内经济数据逐步走弱。海关统计数据显示，2018年全年中国外贸进出口总值30.51万亿元人民币，同比增长9.7%。其中，出口16.42万亿元，增长7.1%；进口14.09万亿元，增长12.9%；贸易顺差2.33万亿元，收窄18.3%。

2017年6月，中国外贸出口先导指数结束连续8个月的上升首次出现下滑，截至2017年底中国外贸出口先导指数为41.10%，较上月回落0.70个百分点，进入2018年以来，中国外贸出口先导指数逐月下滑至2018年4月底的41.00%，表明2018年中国出口仍面临一定压力。总体看，中国外贸发展仍然存在一些困难。

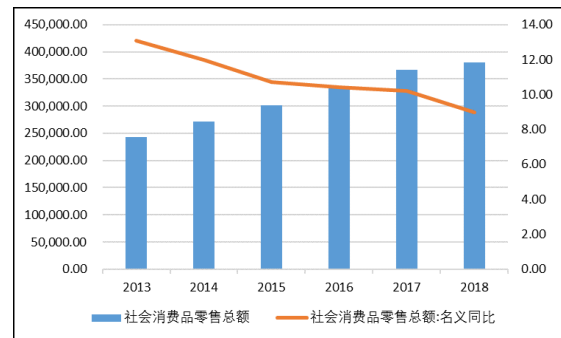
近几年，中国采取了一系列措施，如保持出口退税和加工贸易政策稳定，增强出口信贷和信用保险支持，推进跨境贸易人民币结算，支持企业巩固传统市场、开拓新兴市场等。2018年，中美贸易摩擦持续升级，贸易保护主义抬头，国际贸易形势随之进一步恶化。受到国际需求增速放缓和国内成本上升等因素制约，中国的贸易环境不容乐观。此外，人民币汇率波动加剧，中小企业经营困难增多，中国外贸出口增长空间受到抑制，上述因素都将给中国外贸进出口保持平稳较快增长带来严峻挑战。

## （2）国内贸易

近年来，中国经济规模保持不断扩大的态势，刺激国内贸易稳步发展，但增速持续下滑。根据国家统计局数据，2018年中国社会消费品零售总额380986.85亿元，名义口径同比增长8.98%。2019年1-3月，中国社会消费品零售总额97790亿元，同比增长8.3%，增速较上年同期回落1.5个百分点。

图1 社会消费品零售总额及增长率情况

（单位：亿元、%）



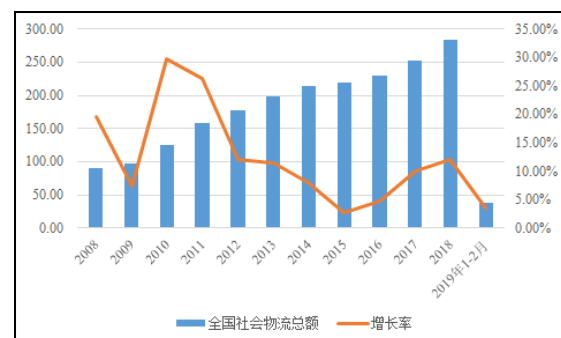
资料来源：Wind 资讯

整体看，中国国内贸易规模在经历高速增长后，增速出现回落。国内贸易与宏观经济息息相关，未来国内贸易的发展情况将与中国产业转型，产能优化，促进消费，加强就业等因素联动密切，连锁经营、供应链延伸、电子商务等现代流通方式的发展也将对国内贸易产生较大促进。行业的不断发展势必促使竞争更加激烈，对于贸易行业内公司的资金、货源、物流网络和管理等方面形成更大的综合性挑战。

## 2. 物流行业

近年来，中国物流业总体规模快速增长，服务水平显著提高，发展环境和条件不断改善。

图2 中国物流总额及增长率（单位：万亿）



资料来源：Wind 资讯

2018年，全国社会物流总额283.10万亿元，同比增长12.01%，增速比上年增加1.99个百分点。从社会物流总额的构成情况看，工业品物流总额256.80万亿元，同比增长9.50%，

增速比上年下降 0.10 个百分点；进口货物物流总额 14.10 万亿元，同比增长 13.05%，增速比上年下降 5.65 个百分点；农产品物流总额 3.90 万亿元，同比增长 5.06%，增速同比增加 2.26 个百分点；再生资源物流总额 1.30 万亿元，同比增长 21.27%，增速同比增加 3.66 个百分点；单位与居民用品物流总额 7.00 万亿元，同比大幅增长；从物流市场结构看，工业品、进口货物、农产品、再生资源及单位与居民物品物流总额保持增长；进口货物和工业品物流业务增速有所放缓。2019 年 1-2 月，全国社会物流总额 38.10 万亿元，同比增长 16.16%；从构成看，工业品物流总额 34.20 万亿元，同比增长 12.87%；进口货物物流总额 2.10 万亿元，同比增长 16.67%。

物流费用方面，2018 年社会物流总费用 13.30 万亿元，同比增长 10.13%，增速同比增加 0.97 个百分点；其中，运输费用 6.60 万亿元，同比增长 4.42%；保管费用 4.60 万亿元，同比增长 17.61%；管理费用 1.80 万亿元，同比增长 15.56%。2019 年 1-2 月，社会物流总费用 1.70 万亿元，其中运输费用 0.90 万亿元，保管费用 0.60 万亿元，管理费用 0.20 万亿元，同比均变化不大。2018 年社会物流总费用与 GDP 的比率为 14.77%，同比增加 0.17 个百分点。物流收入方面，2018 年物流业总收入 10.10 万亿元，比上年增长 14.50%，增速同比增加 3.00 个百分点。

整体看，受宏观经济复苏影响，2018 年以来，物流行业需求规模平稳增长、结构不断优化。

### 3. 金融服务

随着中国经济的快速发展，金融服务业获得了长足进步，金融资产总量快速增长，金融服务业成为增长最快的产业之一，已基本形成了与建设社会主义市场经济体系相适应的以银行、保险、证券、信托为四大支柱、以其他非银行金融业为补充的金融服务业体系。作为

湖北省省会，武汉已初步形成银行、证券、保险、期货、信托、租赁、基金等各行业并举，中外机构并存、功能较为完备、运行较为稳健的多元化金融服务体系，并持续推进区域金融中心建设工作。

### 4. 区域经济

武汉市位于中国中部，是湖北省省会和政治、经济及文化中心，常住人口 1108.1 万人。武汉历来被称为“九省通衢”之地，是中国重要的工业基地，是长江中游的商贸金融中心，是国家重要的科教基地之一，武汉是国家首批沿江对外开放的城市之一，也一直是外商投资中西部的热点地区和首选城市之一。

经济增长方面，2018 年，武汉市地区生产总值 14847.29 亿元，比上年增长 8.0%。其中，第一产业增加值 362.00 亿元，增长 2.9%；第二产业增加值 6377.75 亿元，增长 5.7%；第三产业增加值 8107.54 亿元，增长 10.1%。一、二、三产业比重由上年的 3.0:43.7:53.3 调整为 2.4:43.0:54.6。

2018 年，武汉市全年固定资产投资（不含农户）比上年增长 10.6%。按产业分，第一产业投资下降 35.6%；第二产业投资增长 12.1%，其中工业投资增长 12.1%；第三产业投资增长 10.4%，其中基础设施投资增长 11.1%。按构成分，建筑安装工程投资增长 11.6%，设备工器具购置增长 3.2%，其他费用增长 10.8%。全年民间投资增长 11.8%，占固定资产投资的比重为 51.9%。全年房地产开发投资比上年增长 3.5%。其中，住宅投资增长 6.3%，办公楼投资下降 13.5%，商业营业用房投资增长 20.9%。

财政实力方面，武汉市全年一般公共预算总收入 2900.24 亿元，比上年增长 9.3%，其中地方一般公共预算收入 1528.70 亿元，增长 11.0%。在地方一般公共预算收入中，税收收入 1294.21 亿元，增长 9.8%。一般公共预算支出 1929.54 亿元，增长 12.3%。

2018 年，武汉市全年社会消费品零售总额

6843.90 亿元，比上年增长 10.5%。按商品形态分，商品零售额 6196.09 亿元，增长 10.4%；餐饮收入 647.81 亿元，增长 10.7%。按销售类值分，限额以上单位 21 大类商品中，通讯器材类零售额增长 33.9%，日用品类增长 27.3%，家用电器和音像器材类增长 23.1%，中西药品类增长 21.6%，汽车类增长 3.2%。

总体看，近年来武汉市经济稳步增长，为公司发展提供了良好的外部环境。

## 六、基础素质分析

### 1. 产权状况

公司为国有独资公司，控制人为武汉市国资委。公司注册资本人民币 40.00 亿元，截至 2019 年 3 月底，公司实收资本 39.70 亿元。

### 2. 公司职能、运营目标及运营特点

公司根据国家和武汉市关于投融资体制改革的部署于 2005 年成立，是武汉市政府直属的大型国有投资公司之一，是武汉市政府唯一的产业型投资公司。

公司基本职能及运营目标是：（一）按市国资委授权，对其授权范围内的国有资产行使出资人职能，按法律、法规和授权权限享有国有资产的收益权、经营权和投资项目的决策权以及人事任免（或委派、推荐）权；（二）作

为政府投融资责任主体，执行政府经济、产业政策，负责对相关联的项目进行投融资活动；

（三）积极推进国有资本营运，通过整合资源，实现资产的优化配置，提高国有资本营运效率；（四）归口管理所属企业的财务、人事、党群工作；（五）市政府授权的其他职责。

受承接历史资产的影响，公司 2005 年组建时共有投资项目 168 个，涉及的行业近 20 个，且单个项目规模偏小。2006 年，公司启动资产结构调整工作，对不符合产业政策、不符合集团战略、长期亏损、长期呆滞、长期无收益、低收益、丧失流动性的项目和资产，制订了退出计划，实施全面退出。目前，公司对组建时承接项目的清理工作基本完毕，但公司整体仍处于资产整合阶段。

在武汉市政府的支持下，公司成立后参股了汉口银行股份有限公司（以下简称“汉口银行”）、湖北省联合发展投资有限公司、武汉农村商业银行股份有限公司（以下简称“武汉农商行”）等多个省属、市属重点项目。上述被投资企业发展前景良好，且汉口银行目前已处于上市辅导期，公司所持股份具有较大的增值空间。联合资信也注意到，对于上述部分投资项目（如汉口银行、武汉农商行），尽管公司处于相对控股地位，但对被投资企业的实际控制力不强。

表2 截至2019年3月底公司参股的重点企业（未纳入合并报表范围）

被投资单位名称	成立时间	企业概况	投资额(亿元)	公司股权比例(%)	备注
汉口银行股份有限公司	1997年	原武汉市商业银行	18.62	19.61	处于上市辅导期；公司现为该行第一大股东
湖北省联合发展投资集团有限公司	2008年9月	湖北省政府主导设立的大型国有投资公司	3.00	6.93	湖北省国资委控股，武汉城市圈九个城市国资系统和七大在鄂央企均有出资
武汉农村商业银行股份有限公司	2009年9月挂牌	在原武汉市农信社系统基础上筹建的地方一级法人银行机构，是全国第一家副省级城市农村商业银行	5.02	9.57	公司现为该行第一大股东（股权持有主体为公司全资子公司武汉市电力开发有限公司和武汉中小企业信用担保有限公司）

资料来源：公司提供

### 3. 政府支持

公司作为政府投资责任主体，执行政府经济、产业政策，负责对相关联的项目进行投融资活动。自成立以来在资产和资金方面持续获得政府大力支持。

公司成立之初即拥有武汉祥龙电业（集团）股份有限公司（SH.600769）、武汉高新热电股份有限公司（以下简称“高新热电”）、华能武汉发电有限责任公司（阳逻电厂）和一大批“路、桥、港、站”交通基础设施重点工程等优质股权。

2012年底，根据《武汉市人民政府国有资产监督管理委员会关于推进武汉经济发展投资（集团）有限公司重组工作的函》，武汉市国资委将所持有的武汉商贸国有控股集团有限公司（以下简称“商贸控股”）51%的股权无偿划转给公司；同时，公司以原所持有的武汉长江通信产业集团股份有限公司（股票代码600345.SH，以下简称“长江通信”，公司原对其合并持股31.27%）18.08%的股份对武汉邮电科学研究院全资子公司武汉烽火科技有限公司（以下简称“烽火科技”）进行增资，增资后，公司持有烽火科技4.62%股份。上述重组事项已于2014年6月完成全部划转手续。

根据2014年1月武汉市人民政府办公厅发布《市人民政府办公厅转发关于市公安局所属保安企业脱钩改制实施方案的通知》（武政办[2014]17号），同意将市公安局所属武汉市融威押运保安服务有限公司（以下简称“融威押运”）整体移交给公司。移交日，融威押运以净资产7064.31万元无偿划入公司，公司同时增加武汉市国资委的资本金投入，计入实收资本科目。

根据《市人民政府关于试行国有资本经营预算的实施意见》（武政[2012]21号文）以及经批准调整的2014年度国有资本预算，武汉市国资委拨付给本公司2000万元，用于国有资本金注入，计入实收资本科目。

2016年9月，根据中国银监会办公厅《专题会议纪要》（[2016]34号）文件，在符合条件

前提下，银监会同意湖北省政府提出的将北大方正集团有限公司持有的部分国通信托有限责任公司（原方正东亚信托有限责任公司，以下简称“国通信托”）股权（57.51%）转让给公司的股权变更方案。国通信托已于2016年底纳入公司合并范围。

公司持续获得政府补贴资金支持，2018年为1.45亿元，主要包括：钱江经济开发区财政局基础设施建设补助资金0.49亿元，油品升级一期工程基础设施建设补助0.14亿元，火炬扩建基础工程补助资金0.14亿元等。

总体看，基于公司明确的职能和清晰的运营目标，武汉市政府在资产和资金划入给予了公司大力支持。

## 七、管理分析

跟踪期内，公司在治理结构、管理体制、管理制度、管理层等方面无重大变化。

## 八、经营分析

### 1. 经营现状

历经多年发展，公司已成为一家以实业投资、金融服务产业为主，同时承担政府重点战略性新兴产业等投资项目的国有控股产业投资公司。公司定位于股权和资本经营类企业，将直接股权投资、债权投资以及投资控股型的资产经营作为主要的经营方式。收益一方面是来源于长期持有的控股公司的经营利润，另一方面来自阶段性持有的，通过转让实现的股权增值收益。现阶段，公司存量的股权投资项目仍处整合阶段，而新投资项目尚在培育期，因此近几年收入主要来源于控股企业的经营收入。目前，为避免政府指令性项目建设与公司经营性项目相互影响，公司所有经营业务均由下属企业负责具体运营，政府指令性任务一般多由本部直接负责。

随着生产贸易板块收入的下降，2018年公司营业收入为375.01亿元，同比下降12.92%。



生产贸易板块占营业收入比重下滑至 63.38%，其他各板块收入占比均有不同程度的提升，其中综合金融服务业务和实业投资与经营业务分别实现收入 66.48 亿元和 7.37 亿元，同比分别增长 25.32%和 51.02%；公司其他业务包括租赁、新能源汽车及其他零星业务，收入占比小，2018 年该板块实现收入 10.43 亿元，同比大幅增长，主要系新能源汽车业务经营模式由租赁转为销售所致。公司最主要的利润来源为综合金融服务板块。

从毛利率情况来看，由于将融资费用计入营业成本的融资租赁业务规模扩大，2018 年，公司综合金融服务业务毛利率同比减少 7.83 个百分点，但仍保持高位，是公司最主要的利润

来源；受综合物流服务板块中收入占比最高，毛利率相对较低的油脂生产储运业务毛利率提升，同时收入占比下降的影响，该板块毛利率同比有所提升，2018 年为 9.03%；2018 年，房地产毛利率较 2017 年有所增长，主要系行业波动影响所致；其他业务主要系新能源汽车业务经营模式由租赁转为销售导致毛利率大幅下滑。受上述因素综合影响，2018 年公司整体毛利率为 21.94%，同比有所增长。

2019 年 1-3 月，公司实现营业收入 98.23 亿元，同比变化不大；同期，受毛利率相对较低的生产贸易板块收入占比有所下降的影响，公司整体毛利率增至 22.45%。

表 3 公司各板块经营情况（单位：亿元、%）

板块	2016 年			2017 年			2018 年			2019 年 1-3 月		
	收入	占比	毛利率	收入	占比	毛利率	收入	占比	毛利率	收入	占比	毛利率
综合物流服务	40.15	10.08	7.40	41.02	9.53	6.63	38.52	10.27	9.03	8.62	8.78	11.48
综合金融服务	36.38	9.13	93.60	53.05	12.32	91.03	66.48	17.73	83.20	17.75	18.07	81.86
生产贸易	306.21	76.84	7.82	316.07	73.39	6.79	237.69	63.38	5.90	61.73	62.84	6.95
实业投资与经营	6.23	1.56	47.83	4.88	1.13	78.28	7.37	1.97	73.41	1.47	1.50	72.79
房地产	8.80	2.21	19.09	14.11	3.28	15.45	14.52	3.87	21.49	6.63	6.75	12.82
其他业务	0.71	0.18	19.72	1.52	0.35	34.87	10.43	2.78	9.01	2.03	2.07	15.76
<b>合计</b>	<b>398.48</b>	<b>100.00</b>	<b>16.50</b>	<b>430.66</b>	<b>100.00</b>	<b>18.34</b>	<b>375.01</b>	<b>100.00</b>	<b>21.94</b>	<b>98.23</b>	<b>100.00</b>	<b>22.45</b>

资料来源：公司提供

### （1）综合物流服务

公司综合物流板块主要由子公司商贸控股和武汉四方交通物流有限责任公司（以下简称“四方物流”）的物流业务构成，具体可分为加工型物流、仓储主导型物流和运输主导型物流 3 个子板块。截至 2018 年底，商贸控股总资产 138.30 亿元，所有者权益 47.50 亿元，2018 年实现营业收入 60.15 亿元，利润总额 3.77 亿元；截至 2018 年底，四方物流总资产 4.64 亿元、所有者权益 4.50 亿元，2018 年实现营业收入 0.26 亿元，利润总额 0.05 亿元。

2018 年，公司综合物流板块实现收入 38.52 亿元，较 2017 年小幅下降，其中加工

型物流、仓储主导型物流和运输主导型物流分别实现收入 19.94 亿元、11.55 亿元和 7.03 亿元；同期，综合物流板块毛利率为 9.03%，较 2017 年增加 2.40 个百分点；2019 年 1-3 月，该板块实现收入 8.62 亿元，同比下降 12.40%，在营业收入中占比 8.78%，毛利率为 11.48%。

#### 加工型物流

公司的加工型物流以在对物品进行生产辅助性加工后再进行配送为运作模式，其内容包括分割、包装、计量、检验、贴标等。公司的加工型物流主要包括冷链物流、金属加工物流和油脂生产储运，其经营主体分别为公司子公司商贸控股下属的武汉肉联食品有限公司、武汉市江天金属材料有限责任公

公司和武汉长江沙鸥植物油有限公司。

公司加工型物流的盈利模式主要是向上游供应源采购原料，通过再加工，提升商品档次，实现向下游客户的配送和供应，获取由加工和商贸服务带来的产品差价。结算方式方面，加工物流企业一般以现款现货方式向上游供应商采购原料，加工后再向下游贸易商、经销商、批发商、卖场和店面等客户发货，并按购货合同收款。冷链物流和油脂生产储运一般按 15 天、30 天、45 天三种周期结算；金属加工物流通常账期为一个月。

表 4 加工型物流板块收入结构情况（单位：亿元）

项目	2016 年	2017 年	2018 年
冷链物流	0.65	0.67	0.86
金属加工物流	0.95	0.97	0.85
油脂生产储运	21.24	21.71	18.23
<b>合计</b>	<b>22.84</b>	<b>23.35</b>	<b>19.94</b>

资料来源：公司提供

公司冷链物流业务主要经营生鲜肉食品的加工、冷储和配送，并且经营管理冻品交易市场。在武汉和重庆两地共计拥有 18 万余吨的冷储容量，同时在武汉设有占地面积 30 万平方米，建筑面积 12 万平方米，基础设施齐全的加工园区，主要经销商品有冻鸡、冻鸭及副产品，冷冻猪羊牛肉、冷冻鱼虾及海产品、速冻食品、干鲜调料等千余种。冷链物流由原有“冷库+市场”的经营模式正在向“智能冷库、连锁冷库、规模冷库”及导入信息、金融和配送服务的一体化冷链运作模式逐步转型。

表 5 冷链物流前五大供应商情况（单位：%）

供应商	供应商品	2017 年占比	2018 年占比
中粮集团	猪肉制品	33	30
蒙牛集团	乳制品	20	15
河南大用实业有限公司	鸡肉制品	15	15
联合利华和路雪	冰激凌	10	15
福建圣农集团有限公司	鸡肉制品	8	7
<b>合计</b>	<b>--</b>	<b>76</b>	<b>82</b>

资料来源：公司提供

公司金属加工物流业务主要从事钢材代购、剪切加工、运输配送等服务。钢材加工区位于武汉市丹水池地区，占地面积 65 亩，拥有 3 条钢卷板加工生产线和近 2 公里铁路专用线以及多台起重设备等各项配套设施，拥有 40 万吨/年热轧钢卷板加工能力，同时还开发应用了仓储加工管理信息系统和钢材贸易管理信息系统，可为基建项目、制造业、重点工程项目、生产企业、流通企业等提供采购加工、仓储配送、物流金融等一条龙物流服务。公司钢材物流业务辐射湖北及河南、安徽、湖南、江苏等地区，并保持较为完整的供应链合作关系。

表 6 金属加工物流前五大供应商情况（单位：%）

供应商	供应商品	2017 年占比	2018 年占比
武汉钢铁公司	钢材	45	40
鄂州钢铁公司	钢材	30	20
邯郸钢铁公司	钢材	8	10
新兴铸管股份有限公司	钢材	7	10
唐山钢铁公司	钢材	5	5
<b>合计</b>	<b>--</b>	<b>95</b>	<b>85</b>

资料来源：公司提供

公司油脂生产储运业务主要从事油脂贸易、加工配送、信息服务等一体化业务。武汉长江沙鸥植物油有限公司拥有中国中部地区最大的油脂储运、调运和配送基地，是湖北省内最大的中央储备油和省级储备油代储企业，也是郑州商品交易所首批认定的菜籽油期货交割库，还是国内食用油行业第一家“AAA 级”物流企业。长江沙鸥厂区座落在武汉长江边，占地近 80 亩，水路交通四通八达，拥有铁路专用线和水运专用码头，与京广线联通并有直达厂区的铁路专用复线，有较强的中转、储存与起卸能力；拥有食用油储存罐总容量 10 万多吨，意大利 CMB 精炼油生产线一条以及完备的食用油收发检测设施和成套中小包装灌装线，生产湖北名牌产品“沙鸥”牌植物油。

表 7 油脂生产储运前五大供应商情况（单位：%）

供应商	供应商品	2017年占比	2018年占比
中储粮镇江公司	大豆油、菜油	33	21
湖北金润丰贸易有限公司	大豆油	18	11
湖北省粮油食品进出口集团有限公司	大豆油	10	16
江苏省江海粮油集团有限公司	大豆油、菜油	25	13
重庆新涪食品有限公司	大豆油	5	18
<b>合计</b>	--	<b>91</b>	<b>79</b>

资料来源：公司提供

### 仓储主导型物流板块

公司的仓储主导型物流以从事仓储业务为主，为客户提供货物储存、保管、中转等仓储服务，主要来自于公司子公司四方物流，以及商贸控股下属的武汉市副食品商业储备有限公司和武汉友谊副食品商业有限责任公司分别从事的货运站场仓储服务、应急储备供应和副食品商贸储运。

货运站场仓储服务业务方面，以武汉三环线附近的郭徐岭物流基地为依托，提供货物储备、运输、配送、物流信息处理等一整套仓储服务。郭徐岭物流基地位于武汉开发区西南工业园内，占地面积 329 亩，设计年货物吞吐量 100 万吨，中心目前已建成 5 座大型仓库和 1 个大型停车场。

应急储备供应业务方面，武汉市副食品商业储备有限公司承担了武汉市规定的猪肉、清真牛羊肉、食糖等重要副食品的储备和市场调控任务，并具备进出口资质。若遇市场肉、糖价格剧烈波动等特殊情况，武汉市政府对上述产品储备经营总量进行调控，并确保节假日、生产淡季和遇突发事件时重要副食品供应不断档、不脱销、不积压。武汉市政府参照国家肉品、食糖储备的现行补贴项目和标准，结合重要副食储备经营特点和市场实际情况，对储备费用进行补贴。

副食品商贸储运业务方面，武汉友谊副食品商业有限责任公司主要从事副食品储

运、物流、批发、零售等业务，目前已形成了集物流服务、批发、零售于一体的大型经营实体，主要经营国内外知名企业的优质副食品，以及仓储、装卸、货物运输、物流加工和信息服务等业务。该公司下设副食批发分公司、汉正街分公司、荆州分公司、宜昌分公司、襄樊分公司等五个分公司和武汉友谊超级商场、五粮液旗舰店。该公司主要的经营对象为湖北省内大、中型商场、大型量贩店、大卖场，及周边城市的批发分销商，南方、武汉航空公司及各大酒店、娱乐场所。

公司仓储主导型物流的盈利模式主要是通过为客户提供货物的空间存储服务来收取服务费用，同时提供货物分拣、管理、配送、货运信息平台等增值服务来提高收费标准，创造更多利润。结算方式方面，仓储物流企业根据租赁协议与客户按月或按季结算仓储费用和场租。承担政府物资储备供应职能的，财政部门每年考核平均库存量，每年的财政补贴分 3-4 次拨付。

### 运输主导型物流

公司的运输主导型物流以从事货物运输业务为主，并提供运输过程中的装卸、仓储、信息处理等服务，运输主导型物流业务主要包括子公司商贸控股下属的武汉市正达物流有限公司和武汉市商业储运有限公司分别从事的建材运输服务和轿车整车运输服务等。

公司运输主导型物流的盈利模式主要是通过为客户提供货物运输、配送来收取运费等服务费用；同时公司为吸引更多客户，延伸产业链而设立的建材市场，可以向入驻商户（也是运输服务对象）收取场租和仓储费用。结算方式方面，运输物流企业与客户签订了长期合同，先行垫付运费，每三个月与客户结算一次。场租和仓储费用按月或按季结算。

公司综合物流业务积累了一批长期合作的优质客户。总体看，以商贸控股为主要运营主体的综合物流服务业务是公司营业收入

的重要支撑；未来，公司计划继续做大做强现代综合物流贸易及供应链增值服务产业，

打造中部地区现代综合物流贸易高端增值服务供应商。

表 8 公司综合物流业务主要客户

物流业务子板块	物流业务名称	客户名称
加工型物流	冷链物流	中粮集团、蒙牛集团、武汉宝沃乐冷链公司、万吨冷链物流有限公司、五芳斋、河南大用食品等
	金属加工物流	武钢、鄂钢、邯钢等大中型钢厂，华新水泥、中石特管、许继电器
	油脂生产储运	上游：中储粮镇江公司、湖北金润丰贸易有限公司、湖北省粮油食品进出口集团有限公司等；下游：重庆鼎晟锦业油脂有限公司、张家港保税区朋润贸易有限公司、南通家惠油脂发展有限公司等
仓储主导型物流	货运站场仓储服务	国美电器、东风汽车、DHL、双鹤药业、康师傅食品厂等
	应急储备供应	上游：广西康宸世糖贸易有限公司、深圳市昆商易糖供应链有限公司、中粮屯河崇左糖业有限公司等；下游：猪牛肉制品及食糖销售商、周黑鸭等
	副食品商贸储运	中百、武商、中商、家乐福、沃尔玛等大中型商场和大卖场
运输主导型物流	建材运输服务	马可波罗、金舵、钻石等瓷砖经销商；恒洁、惠达、安华、TOTO、美标等卫生洁具经销商；红星美凯龙等大型综合类建材经销商
	轿车整车运输服务	武汉东本、一汽大众、一汽丰田等大型车企，安吉物流

资料来源：公司提供

## （2）综合金融服务业务

2014 年 12 月经中国银监会批准，公司作为主发起人设立了湖北金融租赁股份有限公司（持股 49%，为其第一大股东，具有实质控制权，2015 年实现并表）；公司直接和间接持有汉口银行 19.61% 的股份，是其第一大股东；作为并列第一大股东入股武汉农商行，参股湖北银行和光谷融资租赁公司；作为主发起人筹建国家级产业投资基金—武汉循环经济产业投资基金和湖北集成电路产业投资基金（2015 年和 2016 年各获注资 25 亿元）；同时，公司旗下设立武汉金融资产交易所和武汉长江金融服务有限公司；2016 年 12 月，公司完成以 50 亿元受让北大方正集团有限公司持有的国通信托 57.51% 股权后，国通信托纳入合并范围，持股比例为 67.51%；下属武汉信用风险管理有限公司（以下简称“武汉信用”）通过对武汉市信用担保业务的整合，掌握了一批武汉市优质客户资源。目前，综合金融服务业已成为公司稳定的收入来源，也是公司未来的投资重点。

公司的综合金融服务业务主要涉及的三级子公司武汉信用，是国家级社会信用体系建设试点单位和武汉市联合征信服务的运营机构，是中部地区规模最大的担保机构。武汉信用的

收入主要来自为企业和个人提供担保、委托贷款等综合金融服务所形成的担保费和利息收入，以及提供征信系统信息查询和信用评级服务收取的服务费。截至 2018 年底，武汉信用合并资产总额 396.73 亿元，所有者权益合计 139.34 亿元，2018 年，武汉信用实现营业收入 30.48 亿元，利润总额 6.36 亿元；2019 年 1-3 月，武汉信用实现营业收入 6.34 亿元，利润总额 2.00 亿元。武汉信用在行业和区域方面均处于龙头地位，近年运营平稳，利润情况良好。

担保业务方面，运营主体主要是 2010 年武汉信用作为发起人设立的武汉信用担保（集团）股份有限公司（以下简称“武汉信用担保”），注册资本 10 亿元；其中，武汉信用以货币出资 1 亿元，持股比例为 10%，武汉信用投资集团股份有限公司（武汉信用控股子公司）以货币出资 9 亿元，持股比例为 90%。武汉信用担保整合了武汉信用旗下主要的业务资源，目前是湖北省内注册资本最大、业务规模和资产规模最大的担保机构。此外，武汉信用还控股武汉市创业担保有限公司。该公司成立于 2003 年，由武汉信用与各市区劳动人事部门共同出资设立，以创业者、再就业人员、个体工商户和小企业为主要服务对象，提供包括个体经营性贷



款担保和政策性小额贷款担保在内的融资一体化业务。

公司的担保业务按业务形式不同分为银行融资担保、债券担保、信托担保、其他类型担

保等。由于公司对担保业务规模有所控制，2018年，公司实现担保业务收入 0.60 亿元，较 2017 年减少 0.79 亿元。

表 9 截至 2018 年底公司担保业务情况表

担保单位	被担保单位	被担保单位性质	担保余额(万元)	被担保单位现状
武汉信用担保(集团)股份有限公司	对 45 家企业和个人担保	有限责任公司和个人	386560.00	正常
武汉中小企业信用担保有限公司	对 11 家企业担保	有限责任公司	23100.00	正常
武汉市创业担保有限责任公司	1077 名个人	个人	19643.00	正常
<b>合计</b>	--	--	<b>429303.00</b>	--

资料来源：公司提供

截至 2019 年 3 月底，公司担保业务全部为融资性担保，公司制定了严格的风险缓释措施（抵质押、反担保、联保等），并按照监管要求足额提取了未到期责任准备金和赔偿准备金，与债权人建立了良好的信息沟通机制。截至 2018 年底，公司担保业务的担保余额为 42.93 亿元；从期限分布结构来看，12 个月以内的占 23.61%，12~24 个月的占 5.51%，24 个月以上的占 70.88%；公司的担保客户中 91.50% 为企业客户，主要分布于工业制造业、商贸批零业、现代服务业等行业，其余为个人担保。2018 年，公司担保业务代偿额为 0.00 亿元，代偿回收额为 0.07 亿元，代偿率为 0.00%。截至 2019 年 3 月底，公司担保业务担保余额为 41.83 亿元，武汉信用净资产为 136.34 亿元，担保杠杆率为 0.31 倍，未超过监管规定的上限（10 倍）。

委托贷款业务方面，公司委托金融机构贷出的款项按实际委托的贷款金额入账。利息确认方法：期末按照合同约定的利率计提应收利息，对计提的利息到期不能收回的停止计息，并冲回原计提利息。客户筛选方面，除对客户进行尽职调查外，武汉信用在客户筛选环节上拥有独特优势，其征信业务囊括了区域内企业在工商、社保、税务、质检等各部门的公共信用信息，建立了区域内最大的企业公共信用信息数据库。武汉信用充分利用该数据库以及在业务中长期积累的客户及其关联方的信用信息，对申请贷款的客户实施有效的排查和筛选；

担保措施方面，根据客户的风险特征、信用状况与资产状况的差异等因素，制定多样化的担保或反担保措施，主要包括个人无限连带责任保证（自然人或法人的自然人控股股东承诺以个人所有财产提供连带保证）、资产抵（质）押（借款人或其关联的第三方以抵押或质押的方式将其财产作为债权的担保）、第三方增信（借款人无关联的第三方以其信用或特定财产为借款人提供担保或其他增信措施）、存货质押监管（借款人或其关联的第三方以存货作为质押）、以及让与担保（借款人或其关联的第三方将其持有的公司股权阶段性转让至武汉信用名下，待贷款或授信全部结清后，武汉信用将上述公司股权重新转让至借款人或其关联的第三方名下）等担保方式。截至 2018 年底，处于存续期的贷款 103 笔，处于存续期的贷款余额 247 亿元；客户主要为企业客户，主要分布于工业制造业、商贸批零业、现代服务业、房地产业等行业。2016 年至 2019 年 3 月底，公司委托贷款业务发生逾期 21 笔，逾期余额 27419 万元，通过一系列保全措施未发生实际损失。截至 2019 年 3 月底，处于存续期的贷款 100 笔，处于存续期的贷款余额 248.11 亿元。

金融资产交易方面，成立于 2011 年的武汉金融资产交易所有限公司是湖北省唯一以金融资产为交易标的的公共交易平台，受湖北省人民政府金融办公室的监管。武汉金融资产交易所主要从事传统金融资产交易、金融创新产品

交易和金融信息咨询服务，采取“一个平台、多个品种”的基本业务架构，实行会员服务制，设有前台、中台、后台的专业化电子信息系统，提供专业的交易服务。

此外，根据国家公安部、湖北省公安厅和武汉市人民政府关于公安局所属保安企业脱钩改制工作的相关要求，公司与武汉市公安局签订了《整体移交框架协议》，约定将武汉市公安局设立的融威押运移交予公司。截至 2018 年底，融威押运合并资产总额 2.96 亿元，所有者权益合计 2.73 亿元，2018 年实现营业收入 3.06 亿元，利润总额 0.34 亿元。2019 年 1-3 月，融威押运实现营业收入 0.70 亿元，利润总额 0.04 亿元。

2015 年，公司作为主发起人，联合武汉农商行和上市公司九州通医药集团共同发起设立了湖北金融租赁股份有限公司，公司持股 49%，为其第一大股东，具有实质控制权。该公司是经中国银监会批准设立的全国性非银行金融机构，注册资本 30 亿元，是中部地区资本规模最大的金融租赁公司。2015 年 6 月 26 日，湖北金融租赁公司正式挂牌开业运营，是公司旗下拥有的第一家法人金融机构。2018 年，湖北金融租赁公司累计投放项目 126 亿元，投向行业主要为基础设施建设、汽车、现代物流、医疗教育等，客户以大中型国有企业为主，区域以湖北省为中心，辐射全国 14 个省份，并结合项目具体情况采取了抵质押担保、保证担保等方式作为缓释措施。2018 年，各项经营指标均符合监管要求，租金回收率 100%，不良率 0。2018 年，湖北金融租赁实现营业收入 16.91 亿元，净利润 3.62 亿元；2019 年 1-3 月，该板块实现收入 6.21 亿元，利润总额 1.41 亿元。截至 2019 年 3 月底，湖北金融租赁的融资租赁余额为 244.32 亿元。

信托业务方面，国通信托是经中国银监会于 2010 年 1 月 23 日批准重组成立的非银行金融机构，目前注册资本 32 亿元。国通信托依据《信托公司管理办法》的规定，从净利润中提

取 5% 作为信托赔偿准备金，赔偿准备金累计总额达到注册资本的 20% 时，不再提取。国通信托 2018 年度提取提取信托赔偿准备金 0.33 亿元，2018 年底信托赔偿准备金余额 2.27 亿元，信托赔偿准备金余额占注册资本比例为 7.11%。截至 2018 年底，国通信托资产总额 82.98 亿元，所有者权益合计 55.51 亿元；2018 年实现营业收入 12.91 亿元，利润总额 6.52 亿元，同比下降 13.64%；2019 年 1-3 月，国通信托实现营业收入 2.58 亿元，利润总额 1.23 亿元。

### （3）生产贸易板块

公司生产贸易业务来源于子公司武汉金控能源集团有限公司（以下简称“金控能源公司”）的石油化工生产贸易业务，还包含少量的武汉金控现代供应链管理有限公司（以下简称“金控供应链”）的贸易收入和武汉阳逻开发有限公司的汽车配件贸易收入。

2015 年 11 月，公司与金澳科技（湖北）化工有限公司（以下简称“金澳科技”）原全体股东合资成立了金控能源公司，主要从事石油化工、新能源、物流等投资和贸易，并开展企业管理、咨询等服务。金控能源公司注册资本 15 亿元，其中公司出资 5 亿元现金，金澳科技原全体股东以其所持有的 100% 金澳科技股权（评估作价 10 亿元）出资，金融控股集团为金控能源第一大股东（持股比例 33.3%），并对其实现有效控制（董事会中有 3 席，占 60%，提名财务总监人选），从而实现财务并表。截至 2018 年底，金控能源公司总资产 52.22 亿元，所有者权益 15.89 亿元，2018 年实现营业收入 215.24 亿元，同比下降主要系应全国安全生产大检查要求，金澳科技公司停产约三个月所致，利润总额为 -0.21 亿元；2019 年 1-3 月，金控能源公司实现营业收入 51.70 亿元，利润总额 0.14 亿元。

销售集中度方面，2018 年，公司向前五名客户销售 97.68 亿元，占到实物产品销售收入的 45.38%，集中度较高。

表 10 2018 年石油化工产品销售前五大客户情况  
(单位: 亿元、%)

客户	销售额	占比	主要产品
中国石油天然气股份有限公司 xx 分公司	31.25	14.52	汽油、柴油
中国航油集团 xx 有限责任公司	22.37	10.39	汽油、柴油
中国石油天然气股份有限公司 xx 分公司	20.56	9.55	汽油、柴油
中国航油集团 xx 石油有限公司	12.11	5.63	汽油、柴油
中国石化销售有限公司 xx 分公司	11.39	5.29	汽油、柴油
合计	97.68	45.38	--

资料来源: 公司提供

#### (4) 实业投资与经营板块

公司实业投资与经营业务主要来自于下属商贸控股的生化制药业务, 以及商贸控股对外投资形成的控股公司服务业务, 商贸控股服务业务还包含少量公司本部的对外投资。

公司生化制药业务全部来自于商贸控股子公司武汉长联来福制药股份有限公司(以下简称“长联来福”, 证券代码: 834239)。长联来福前身为武汉生物化学制药厂, 创建于五十年代, 是中国最早研发生产生物制品的企业之一, 后引入战略投资者武汉德邦尚福公司和德国莱茵药业公司, 成为中外合资企业。该公司目前是湖北省集外资先进生产科研技术和中国传统生物制药为一体的唯一中德合资企业。2008 年该公司斥资 1000 万元控股湖北沙洋天一药业有限公司, 使长联来福低成本地进入医药原料领域和出口市场, 完善了企业的产业布局, 同时, 长联来福加快本部冻干粉针 GMP 改造和扩建工程, 成为全国最大的冻干粉针生产企业。长联来福目前的主打产品是冻干粉针, 另外小批量生产小容量注射剂、乳膏剂。2018 年, 长联来福实现营业收入为 3.20 亿元, 同比增长 52.38%; 净利润为 1830.03 万元, 同比增长 97.17%。

公司以商贸控股的控股子公司武汉万信投资有限责任公司(以下简称“万信投资”)作为投资平台, 通过股权关系控制多家从事商品

贸易、物流配送、食品加工、房地产、医药、金融服务、物业服务行业的公司; 被投资公司所在行业与公司现有主业基本一致, 但业务方面无任何关联。公司不干涉被投资公司的经营管理, 未来可能视这些公司的发展情况考虑是否整合进公司主业板块。

控股公司服务业务收入主要来自万信投资下属控股公司的并表营业收入。受并表范围和各控股公司经营规模变化影响, 公司控股公司服务业务板块收入和成本会出现波动。

除直接权益投资外, 万信投资还以基金模式参与投资活动。2010 年, 万信投资与湖北高新技术产业投资公司合作, 共同发起设立九派基金, 总规模 2.5 亿元。截至 2019 年 3 月底, 九派基金已投资项目 33 个, 累计投资金额为 4.36 亿元。

#### (5) 房地产销售业务

目前公司房地产开发业务主要由商贸控股的下属子公司武汉昌盛实业有限公司(以下简称“昌盛实业”)来完成。

2018 年, 公司实现房地产收入为 14.52 亿元, 同比略有增长; 毛利率为 21.49%, 同比增加 6.04 个百分点; 2019 年 1-3 月, 该板块实现收入 6.63 亿元, 毛利率为 12.82%。截至 2019 年 3 月底, 公司已完成开发的项目包括顶琇晶城、顶琇广场、洞庭苑和顶琇西北湖(I)项目, 在建项目包括唐家墩城中村改造项目和顶琇西北湖项目, 无拟建项目。

唐家墩城中村改造项目分为 K1 和 K7 两个地块。其中, K1 地块面积 19.10 亩, 建筑面积 70000 平方米, 项目已于 2015 年 7 月竣工, 对外销售。截至 2019 年 3 月底, 以实现部分销售。K7 地块面积 105 亩, 建筑面积 560000 平方米, 分 A、B、C、D 四个区陆续开发。截至 2019 年 3 月底, 唐家墩城中村改造项目已累计投资 52.50 亿元, 计划 2019 年完工。2018 年, 唐家墩城中村改造项目实现销售收入 4.37 亿元。

顶琇西北湖项目由昌盛实业子公司武汉昱玺置业发展有限公司负责开发, 该项目位于北



湖小路与黄孝西路交汇处，属江汉区北湖街管辖，其四至范围为：东临北湖小路、南临黄孝河西路、西临青年路、北临北湖西路。该地块是汉口核心居住区域，地段优势明显，交通极为便利，商业、教育、医院、银行、餐饮、休闲、娱乐等生活配套齐全。顶琇西北湖项目由三个地块组成，地块 A 和 B 为商务设施用地，地块 C 为居住用地。整个项目场地平整，项目总用地面积 41267 平方米，其中 A 地块商务设施用地面积 11080 平方米；B 地块商务设施用

地 13680 平方米；C 地块居住用地 16507 平方米。项目总投资 61.64 亿元，2018 年 5 月已开盘销售。截至 2019 年 3 月底，项目已累计投资 40.96 亿元，计划 2019 年完工。2018 年，顶琇西北湖项目实现销售收入 9.75 亿元。

截至 2019 年 3 月底，以上 2 个在建房地产项目尚需投资 19.99 亿元。除上述已开发和正在开发的房地产项目外，公司暂无其他可用作房地产开发的商业用地或住宅用地储备。

表 11 公司房地产开发项目情况（单位：亿元、万平方米）

项目	总投资额	占地面积	建筑面积	物业类别	用途	建设期	截至 2019 年 3 月底已投资额	2019 年 4-12 月计划投资额	项目进展
唐家墩城中村改造项目	56.45	8.27	52.00	住宅及商业地产	出售	2012-2019	52.50	3.95	土建施工、部分预售
顶琇西北湖	57.00	4.13	36.48	住宅及商业地产	出售	2015-2019	40.96	16.04	土建施工
合计	113.45	12.40	88.48	--	--	--	93.46	19.99	--

资料来源：公司提供

## 2. 未来发展

公司将认真落实党的十九大“着力培育具有全球竞争力的世界一流企业”和武汉市委市政府“做强做优做大市属金融企业”要求，继续对现有资产结构进行调整优化，不断开发和拓展新业务，发展壮大金融服务业与实业投资（以战略性新兴产业为主）两大主业板块，对标国内一流金融控股公司，实施“五年三步走”战略，实现八个方面的战略大转型：一是发展模式从规模速度向质量效益转型，实现由“资本消耗型”业务向“资本节约型”业务转变。二是治理结构逐步由非上市公司向公众上市公司转型。三是业务结构从单一投资管理向协同创新的综合金融服务商转型。四是资金管理由传统融资向多元化融资转型。五是风险管控由单一的风险管理向全面风险管理转型。六是管理方式从低层次的自我管理向现代化、高层

次的集团管控转型。七是干部队伍从传统单一知识结构向复合型人才转型。八是品牌声誉由区域响亮扩大到全国知名、世界有声。

根据公司现有的资源状况和国内外竞争态势，2018-2022 年的企业总体发展战略定位为：以国内一流金融控股公司为标准，坚持开放性升级、市场化运作，通过股权多元化、资本证券化，壮大资本实力，扩张资产规模，通过资产结构调整，实现产业结构不断优化，力争到 2022 年把公司打造成为金融牌照齐全、产融黏合度高、核心竞争力强、区域辐射范围广、行业美誉度高的产业投资公司和金融控股集团，年金融业务规模超过 5 万亿元。

除表 11 中的 2 个在建房地产项目以外，目前公司主要在建项目主要为国家粮食现代物流（武汉）基地暨国家稻米交易中心项目，具体情况如下表：



表 12 截至 2019 年 3 月底公司除房地产项目外主要在建、拟建工程（单位：亿元）

项目内容	预算总投资	截至 2019 年 3 月底已完成投资额	未来投资计划				
			2019 年 4-12 月	2020 年	2021 年	2022 年	2022 年及以后
国家粮食现代物流（武汉）基地暨国家稻米交易中心项目	16.71	6.20	1.00	2.00	2.00	2.00	3.51

资料来源：公司提供

注：除上表列出的项目外，公司财务报表在建工程科目中的其他项目均不属于主要的建设工程类项目，部分属于综合物流和石油化工业务的技术升级改造，其他属于办公和经营场所进行的装修或房屋建设，因此未列入此表。此外，邦伦（光谷）医药产业园项目因政府在项目所在地周围拟新建高架桥，可能会对项目所在地征地，目前项目已暂停

作为国家粮食现代物流设施建设规划的重点项目之一，2006 年 7 月，国家粮食局批复同意湖北省组建武汉国家稻米交易中心。根据湖北省人民政府《关于研究武汉国家稻米交易中心暨现代粮食物流园区项目建设专题会议纪要》及武汉市人民政府《关于加快推进武汉国家稻米交易中心暨现代粮食物流园区项目的会议纪要》，武汉市政府指定公司为项目出资人，负责武汉国家稻米交易中心暨现代粮食物流园区项目的开发建设。2006 年 12 月底，公司出资设立了项目法人——武汉经发粮食物流产业投资有限公司。

该项目位于武汉市阳逻经济技术开发区双柳街龙口，占地约 2000 亩，建筑面积约 25 万平方米，为国家重点投资项目。项目建设内容为粮食中转库、储备库、港库、粮食专用码头、铁路专用线、粮油加工中心、国家稻米交易中心及生活配套设施等，将建成全国四大粮食物流中心之一、华中最大的稻米交易中心，粮食年中转量 626.99 万吨，成为带动长江中下游、连接全国的大型粮食综合性现代物流中心，具备集散、储备、加工、交易、信息等综合功能的物流园区。项目估算总投资 16.71 亿元，截至 2019 年 3 月底已完成投资 6.20 亿元。

截至 2019 年 3 月底，国家现代粮食物流（武汉）基地暨国家稻米交易中心项目已完成园区 1958 亩土地征用手续，园区两条重要道路天翔路、龙口路的建设基本完成，码头水工工程完成验收和移交，一期土地建筑物和附着物的拆迁补偿及土地平整工作基本完成，国家稻米交易中心一期一亿斤粮食储备库已建成并投入运营。

未来，公司将继续围绕武汉市国资委确定的公司主业范围，以公司发展战略规划为导向，结合公司的实际情况，开展投资及相关经营管理工作，其中工程建设项目重点投向综合物流服务行业、战略性新兴产业等方面。目前公司在建项目计划投资总额 130.16 亿元（已计入有后续投资计划的 2 个房地产在建项目，公司在建项目大部分资金来源于外部融资），截至 2019 年 3 月底已完成投资 99.66 亿元，尚需投资 30.50 亿元。考虑到多个在建工程项目未来投资规模较大，以及金融及投资业务的投入需求，公司融资压力大。

## 九、财务分析

### 1. 财务质量及财务概况

公司提供了 2018 年合并财务报告，北京永拓会计师事务所（特殊普通合伙）对该财务报告进行了审计，并出具了标准无保留意见的审计结论。公司提供的 2019 年一季度财务数据未经审计。

合并范围变化方面，2018 年公司合并范围较上年增加 1 家子公司，为投资设立的金控供应链；减少 1 家子公司，系由于公司将原一级子公司武汉长江佳实贸易有限公司的级次调整为二级子公司所致，由一级子公司开发投资公司控股。2019 年 1-3 月，公司合并范围较 2018 年无变化。总体看，公司合并范围变化对财务数据可比性影响不大。

截至 2018 年底，公司（合并）资产总额为 1123.96 亿元，所有者权益合计为 339.46 亿元（其中少数股东权益 195.37 亿元）。2018 年，

公司合并口径实现营业收入 375.01 亿元，利润总额 21.32 亿元。

截至 2019 年 3 月底，公司（合并）资产总额为 1167.19 亿元，所有者权益合计为 361.91 亿元（其中少数股东权益 194.61 亿元）。2019 年 1-3 月，公司合并口径实现营业收入 98.23 亿元，利润总额 6.70 亿元。

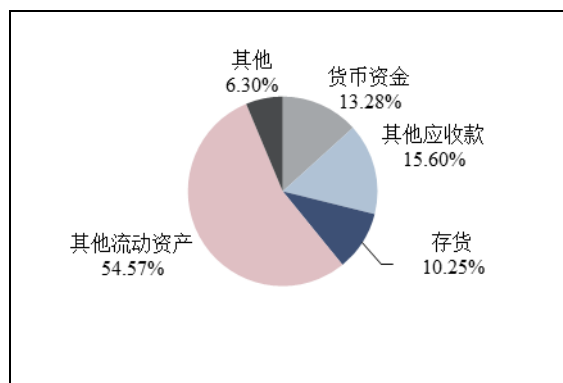
## 2. 资产质量

截至 2018 年底，公司合并资产总额 1123.96 亿元，其中流动资产占 56.00%，非流动资产占 44.00%。

### 流动资产

截至 2018 年底，公司流动资产合计 629.37 亿元，同比增长 13.95%，主要由货币资金、其他应收款、存货和其他流动资产构成。

图 3 截至 2018 年底公司流动资产构成



资料来源：公司审计报告

截至 2018 年底，货币资金为 83.57 亿元，同比增长 55.14%，主要由于经营活动现金流转正且净额增长较多；构成以银行存款（78.98 亿元）和其他货币资金（4.54 亿元）为主，剩余少量现金，其中受限资金 3.26 亿元，为担保业务保证金。

截至 2018 年底，公司以公允价值计量且其变动计入当期损益的金融资产 9.98 亿元，同比增加 5.65 亿元，主要系国通信托的债券投资进一步增加所致。从构成看，公司以公允价值计量且其变动计入当期损益的金融资产主要为债务工具投资（占 84.58%）。

截至 2018 年底，公司应收账款 12.47 亿元，账面价值同比下降 13.67%，主要由于公司收回部分应收款项所致。从集中度来看，公司应收账款分散，单笔金额除冀中能源国际物流集团有限公司的生产贸易业务应收款（2.37 亿元）以外，其余都在 1 亿元以下；从账龄来看，采用账龄分析法计提坏账准备的应收账款 9.73 亿元中，1 年以内的占 65.15%，1~2 年的占 1.53%，2 年以上的占 33.32%，账龄偏长；公司对应收账款共计提坏账准备 2.06 亿元，计提比例为 14.17%。

公司其他应收款主要核算企业的往来款项及暂付款项，截至 2018 年底为 94.68 亿元，同比下降 9.42%，主要由于收回部分往来款项所致。截至 2018 年底，公司对其他应收账款计提坏账准备 3.28 亿元，计提比例为 3.35%。

截至 2018 年底，公司存货账面余额 64.62 亿元，主要构成为原材料（占 10.99%）、库存商品（产成品）（占 13.60%）及其他（主要为商贸控股未销售的房产，占 75.19%）。截至 2018 年底，公司对存货计提跌价准备 0.08 亿元（主要为对库存商品的计提），存货账面价值为 64.54 亿元。

截至 2018 年底，公司其他流动资产 343.45 亿元，同比增长 22.20%，主要由于委贷业务规模扩大以及下属金融机构拆出款项增加所致。武汉信用风险管控体系较为严格，近三年一期委托贷款业务发生逾期 21 笔，逾期余额 27419 万元，通过一系列保全措施未发生实际损失。

### 非流动资产

截至 2018 年底，公司非流动资产合计 494.59 亿元，以可供出售金融资产（占 29.05%）、长期应收款（占 39.33%）和固定资产（占 9.58%）为主。

截至 2018 年底，公司可供出售金融资产为 143.67 亿元，同比增长 6.19%。其中，按成本计量的可供出售权益工具 68.57 亿元；按公允价值计量的可供出售权益工具 24.49 亿元，包括：持有的国家集成电路基金、汉口银行和

武汉农商行股权，以及上市公司股票。

表 13 截至 2018 年底公司主要可供出售资产明细  
(单位: 万元)

被投资单位	年末余额
信托公司自营投资项目	488053.42
国家集成电路基金	287580.00
武汉农村商业银行	208846.11
汉口银行	163289.00
烽火科技	45550.00
华能武汉发电	37399.63
东方航空	30000.00
省联发投	30000.00
鄂武商 A	26423.97

资料来源: 公司提供

截至 2018 年底, 公司长期股权投资为 31.03 亿元, 较上年增长 3.56%, 以对武汉信用小额贷款股份有限公司等公司的长期股权投资为主。2018 年底公司未对长期股权投资计提减值准备。

表 14 截至 2018 年底公司重大长期股权投资明细  
(单位: 亿元)

被投资单位	核算方法	年末余额
武汉信用小额贷款股份有限公司	权益法	7.23
武汉智慧绿谷科技有限公司	成本法	0.53
武汉循环经济产业投资基金(有限合伙)	成本法	5.00
武汉长江通信产业集团股份有限公司	权益法	2.39
武汉经济技术开发区工投致正小额贷款有限公司	权益法	0.81
武汉市江岸区长发诚信小额贷款有限公司	权益法	0.64
武信投资控股(深圳)股份有限公司	权益法	6.54
武汉阳逻港口服务有限公司	成本法	0.60
武汉怡景江南置业有限公司	权益法	0.82
昆明宝象万吨冷储物流有限公司	权益法	1.71

资料来源: 公司提供

截至 2018 年底, 公司长期应收款为 194.52 亿元, 同比增长 51.49%, 主要来自融资租赁业务的扩张。

截至 2018 年底, 公司固定资产为 47.37 亿元, 同比增长 3.94%, 主要为房屋及建筑物、机器设备及运输工具等, 累计折旧为 27.51 亿

元。

截至 2018 年底, 公司在建工程为 12.19 亿元, 同比增长 32.19%, 系由于冷链物流业务新建冷库所致; 主要包括国家粮食现代物流(武汉)基地、武汉万吨·华中冷链港项目等。

截至 2019 年 3 月底, 公司资产总额 1167.19 亿元, 较 2018 年底增长 3.85%, 其中流动资产和非流动资产分别占 53.27% 和 46.73%, 非流动资产占比小幅上升。截至 2019 年 3 月底, 公司长期应收款增加较多, 主要系湖北金融租赁公司融资租赁业务规模扩大增加所致。

截至 2019 年 3 月底, 公司受限资产规模为 52.60 亿元, 其中货币资金 2.55 亿元、为借款提供的抵质押资产 50.05 亿元, 合计占公司资产总额的 4.51%。

总体看, 跟踪期内, 公司资产规模快速扩大, 构成以流动资产为主, 其中委托贷款和融资租赁业务增加较多, 其他应收款规模较大, 资产流动性有待改善。

### 3. 负债及所有者权益

#### 负债

截至 2018 年底, 公司负债合计 784.50 亿元, 其中流动负债占 61.95%, 非流动负债占 38.05%。

截至 2018 年底, 公司流动负债合计 486.00 亿元, 以短期借款(占 9.51%)、其他应付款(占 10.54%)、一年内到期的非流动负债(占 20.88%)和其他流动负债(占 47.72%)为主。

截至 2018 年底, 短期借款为 46.21 亿元, 同比大幅增长 76.32%; 其中质押借款 0.84 亿元、抵押借款 10.74 亿元、保证借款 11.43 亿元、信用借款 23.20 亿元。

截至 2018 年底, 公司应付账款为 14.21 亿元, 主要为石油化工业务和综合物流业务应付款; 从账龄来看, 1 年以内的占 71.72%, 1~2 年的占 10.40%, 2 年以上的占 17.87%, 账龄较短。

截至 2018 年底, 公司其他应付款合计

44.89 亿元，同比略有下降，主要为企业间往来款项。

截至 2018 年底，公司一年内到期的非流动负债为 101.47 亿元，同比增加 78.47 亿元，主要为一年内到期的长期借款。

截至 2018 年底，公司其他流动负债为 231.94 亿元，同比大幅增长，主要系下属金融机构同业借款增加所致。构成以同业借款（205.92 亿元）、信托扶持基金（22.00 亿元）和“18 武汉商贸 SCP001”（3.00 亿元）为主。

截至 2018 年底，公司非流动负债合计 298.50 亿元，以长期借款（占 67.46%）和应付债券（占 22.31%）为主。

截至 2018 年底，公司长期借款为 201.36 亿元，同比下降 33.16%，主要系部分长期借款按到期时间调入一年内到期的非流动负债所致；其中质押借款 3.19 亿元、抵押借款 4.37 亿元、保证借款 42.36 亿元、信用借款 151.44 亿元。

截至 2018 年底，公司应付债券为 66.59 亿元，同比增长 32.82%，主要系公司发行了多期债券所致。

表 15 截至 2018 年底公司应付债券明细(单位:亿元)

债券名称	发行日期	期限	期末余额
煤气债券	2015/4/1	--	1.26 万元
16 武金 01	2016/3/31	5 年	12.42
16 武金 02	2016/4/20	5 年	8.21
公司债券-165 商贸	2016/5/4	5 年	3.00
17 武金控 MTN001	2017/8/21	5 年	6.09
2018 年境外债券	2018/12/27	3 年	9.74
民生银行-理财直融工具	2018/8/17	2 年	1.00
18 武商 01	2018/03/12	3 年	5.00
18 武金控 MTN001	2018/08/29	3 年	6.09
18 武金控 SCP002	2018/12/03	180 天	15.03
合计	--	--	66.59

资料来源：公司提供

截至 2018 年底，公司长期应付款为 22.34 亿元，同比增长 85.06%，主要由于融资租赁业务收取的押金增加以及融资租赁借款增加所致。其中融资租赁款 11.69 亿元（来自于金澳

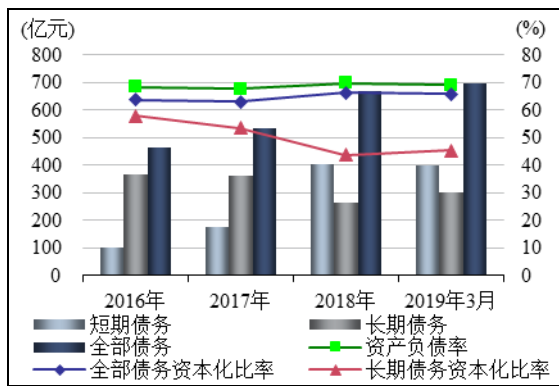
科技和武汉阳逻开发有限公司下属武汉金控新能源汽车租赁经营有限公司从金融租赁公司获取的融资，用于租赁生产设备和新能源汽车)，已计入长期债务。

截至 2019 年 3 月底，公司负债合计 805.28 亿元，较 2018 年底小幅增长 2.65%，主要系下属金融机构拆入款项增加导致其他流动负债大幅增长以及长期借款增加所致；其中流动负债占 58.93%，非流动负债占 41.07%，非流动负债占比有所提升。

跟踪期内，公司全部债务有所增长，截至 2018 年底为 668.13 亿元，同比增长 25.26%，短期债务占比为 60.40%，短期债务占比较上年大幅提升。截至 2019 年 3 月底，公司全部债务为 697.72 亿元，其中短期债务占 57.02%，长期债务占 42.98%。从债务指标来看，截至 2018 年底，公司资产负债率、全部债务资本化比率和长期债务资本化比率分别为 69.80%、66.31%和 43.80%，截至 2019 年 3 月底，上述三项指标分别分别为 68.99%、65.85%和 45.31%，公司债务负担重。2017 年、2018 年和 2019 年公司分别发行了永续中期票据“17 武金控 MTN002”“18 武金控 MTN002”和“19 武金控 MTN001”，本金分别为 10 亿元、10 亿元和 21 亿元，上述永续中票已计入公司财务报表所有者权益科目。考虑到上述永续中期票据具有发行人可赎回权、票面利率重置及利息递延累积等特点，联合资信通过对相关条款的分析，认为本期中期票据在清偿顺序、赎回日设置和利息支付方面均与其他普通债券相关特征接近，在偿债能力分析中倾向于作为有息债务予以考虑。考虑上述永续中票待偿还本金后，截至 2018 年底调整后资产负债率、全部债务资本化比率和长期债务资本化比率分别为 71.58%、68.29%和 47.12%；2019 年 3 月底调整后资产负债率、全部债务资本化比率和长期债务资本化比率分别为 72.51%、69.71%和 51.51%。



图4 2016-2019年3月公司债务情况



资料来源：公司财务报表

跟踪期内，公司流动负债规模大幅增长，负债结构调整以流动负债为主，公司债务规模进一步增长，债务负担重。考虑到公司在建项目的推进将存在一定对外融资需求，负债水平仍可能上升。

#### 所有者权益

截至2018年底，公司所有者权益合计339.46亿元（含少数股东权益195.37亿元）。截至2018年底，公司归属于母公司权益144.09亿元中，实收资本、其他权益工具、资本公积、未分配利润及其他综合收益分别占27.55%、13.88%、37.00%、12.20%和7.25%。

截至2018年底，公司实收资本39.70亿元，较2017年底增加0.53亿元，为来自于股东武汉市国资委的资本金注入，未来将逐年补足注册资本金额。

截至2018年底，公司其他权益工具20.00亿元，为公司于2017年9月发行的永续债券“17武金控MTN002”以及于2018年9月发行的永续债券“18武金控MTN002”。

截至2018年底，公司资本公积53.31亿元，同比增长2.30%，主要系折价收购武汉长江金融服务有限公司少数股东30%股权以及武汉信用投资集团股份有限公司收到少数股东深圳源贝投资有限责任公司退回的前期分红。

截至2019年3月底，公司所有者权益合计361.91亿元，较上年底增长6.62%，主要系公司于2019年3月发行金额为21亿元的永续

债券“19武金控MTN001”所致。所有者权益构成较2018年底变化不大。

总体看，跟踪期内，公司少数股东权益占比较高，所有者权益稳定性偏弱。

#### 4. 盈利能力

2018年，公司实现营业收入375.01亿元，同比下降12.92%，主要源于石油化工生产贸易业务收入的减少；同期，公司营业成本为292.72亿元，同比下降16.76%。2018年，公司营业利润率为18.21%，同比增加4.28个百分点。

从期间费用来看，2018年，公司期间费用总额为49.07亿元，同比增长9.04%，主要系公司非贸易业务及债务融资规模扩大所致。2018年，期间费用占营业收入的比重为13.09%，同比增加2.64个百分点。总体看，跟踪期内，期间费用规模有所增长，公司对期间费用控制能力有待加强。

2018年，公司实现的投资收益2.95亿元，同比减少1.12亿元，主要由于当期公司处置资产较少；投资收益为同期利润总额的13.83%，同比减少8.46个百分点；投资收益的主要来源为金融类股权分红、并购收益和资产整合退出产生的股权转让收益。

2018年，公司其他收益为1.32亿元，同比增加0.57亿元。2018年，公司利润总额和净利润同比有所增长，同比分别增长16.74%和18.62%；2018年公司分别实现利润总额和净利润21.32亿元和14.12亿元。

从盈利指标来看，2018年，公司总资产收益率和净资产收益率分别为4.74%和4.16%，同比分别减少0.43个百分点和增加0.34个百分点。公司整体盈利水平较低。

2019年1-3月，公司实现营业收入98.23亿元，同比变化不大，营业利润率较2018年保持不变。同期，公司利润总额6.70亿元，同比增长19.60%。

跟踪期内，受石油化工生产贸易业务收入

减少的影响，公司营业收入有所下滑，但其低毛利率特性提升了公司经营业务的综合盈利能力；投资收益和其他收益对利润水平有重要贡献。未来，随公司经营战略的进一步实施，公司整体的收入水平和盈利规模有望持续增长，同时作为投资控股型企业，公司收益可能更多的以股权转让溢价、分红等形式实现。

#### 5. 现金流

从经营活动来看，2018年，公司经营活动现金流入量为923.72亿元，同比变化不大；其中销售商品和提供劳务收到的现金为444.36亿元，同比下降3.51%。2018年，公司收到和支付其他与经营活动有关现金主要为委贷业务本金进出、金融资产交易及票据经纪业务收到和支付的资产交易和票据款项，分别占当期经营活动流入量和流出量的51.87%和47.83%，对经营活动现金流影响较大。受主营业务中金融服务业务同业拆入资金增加的影响，公司经营活动现金流转为净流入，流入额为57.55亿元。从现金收入实现质量来看，2018年，公司现金收入比为118.49%，同比增加11.56个百分点，考虑到公司应收账款额度较高且现金流入中计入了大量委托贷款业务资金，该指标与实际的收入实现质量存在偏离。

从投资活动来看，2018年，公司投资活动现金流入量为61.85亿元，同比变化不大，其中收回投资收到的现金51.36亿元（主要为国通信托收回的对外投资）、取得投资收益收到的现金4.33亿元（主要为投资分红）、收到其他与投资活动有关的现金3.97亿元（主要为子公司购买的短期理财产品到期）；2018年公司投资活动现金流出89.16亿元，其中投资支付的现金75.34亿元，主要为国通信托的对外投资。2018年，公司投资活动现金流净额为-27.31亿元。

从筹资活动来看，2018年，公司筹资活动现金流入量为237.97亿元，同比增长16.71%；其中取得借款收到的现金204.46亿元，吸收投

资15.13亿元（主要是少数股东投入）；公司筹资活动现金流出仍然主要用于偿还债务。2018年，筹资活动现金流净额为0.96亿元。

2019年1-3月，公司经营活动现金流净额为-21.94亿元，表现为净流出，主要由于金融服务业务形成的其他与经营活动有关的现金流净额减少所致。投资活动现金净流出7.34亿元；筹资活动现金流量净额为27.43亿元。

总体看，跟踪期内，公司经营活动现金流受金融业务等其他与经营活动有关的现金流影响较大，经营活动现金流量净额有所波动；同时公司加大对参股企业的投资，所需资金主要来源于有息债务；公司对外融资压力大。

#### 6. 偿债能力

从短期偿债能力指标来看，由于流动负债增幅高于流动资产增幅，2018年公司流动比率和速动比率同比均大幅下降，分别为129.50%和116.22%；截至2019年3月底，上述指标分别为131.03%和118.34%。公司流动资产中其他应收款和房地产开发成本及开发产品存货占比较大，实际的短期支付能力弱于指标所反映；2018年，公司经营现金流动负债比为11.84%。考虑到公司货币资金及可供出售金融资产充足，公司流动资产对短期债务保障能力较好。

从长期偿债能力指标看，2018年，公司EBITDA为61.35亿元；全部债务/EBITDA倍数为10.89倍；EBITDA利息倍数同比变化不大，2018年为1.74倍。公司EBITDA对全部债务的保障能力一般。

截至2019年3月底，除武汉信用下属的部分以担保为主业的子企业因业务经营形成的担保事项外，公司对外担保总额为34.87亿元，担保比率为9.64%，被担保单位包括湖北汉新高速公路有限责任公司、湖北汉洪高速公路有限责任公司和武汉临空港经济技术开发区经济技术开发区工业发展投资集团有限公司，目前被担保企业均经营正常，由于单笔对外担保

金额较大，公司存在一定或有负债风险。

表 16 截至 2019 年 3 月底公司对外担保情况  
(单位: 亿元)

被担保公司	金额	期限
湖北汉新高速公路有限责任公司	8.09	至 2026 年 6 月
湖北汉洪高速公路有限责任公司	2.78	至 2023 年 10 月
武汉临空港经济开发区经济技术 开发区工业发展投资集团有限公 司	24.00	至 2020 年 11 月
<b>合计</b>	<b>34.87</b>	<b>--</b>

资料来源: 公司提供

截至 2019 年 3 月底, 公司共获得银行授信 (不包括信托借款) 290.62 亿元, 尚未使用额度 97.24 亿元, 公司间接融资渠道较为畅通。

#### 7. 母公司财务分析

截至 2018 年底, 母公司资产总额 268.20 亿元, 其中流动资产 71.00 亿元 (占 26.47%), 非流动资产 197.20 亿元 (占 73.53%); 流动资产以货币资金 (20.16 亿元) 和其他应收款 (50.81 亿元) 为主; 非流动资产构成以长期股权投资 (153.68 亿元) 为主。

截至 2018 年底, 母公司负债合计 172.13 亿元, 其中流动负债 39.11 亿元 (占 22.72%), 非流动负债 133.02 亿元 (占 77.28%); 流动负债以短期借款 (18.00 亿元) 和一年内到期的非流动负债 (19.15 亿元) 为主; 非流动负债以长期借款 (70.29 亿元) 和应付债券 (57.59 亿元) 为主。截至 2018 年底, 母公司资产负债率为 64.18%。2019 年以来, 母公司发行了“19 武金控 MTN001”, 债务负担进一步加重。

截至 2018 年底, 母公司所有者权益合计 96.07 亿元, 其中实收资本 39.70 亿元, 资本公积 50.94 亿元, 其他权益工具 (永续债) 20.00 亿元, 未分配利润-14.56 亿元, 所有者权益结构稳定。

盈利能力方面, 2018 年, 母公司实现营业收入 1.77 亿元; 期间费用为 6.84 亿元; 投资收益为 1.06 亿元, 利润总额为-4.04 亿元。

现金流方面, 2018 年, 母公司经营活动现

金流入量 48.19 亿元, 以收到其他与经营活动有关的现金 (46.60 亿元) 为主; 经营活动现金流出 66.36 亿元, 主要为支付其他与经营活动有关的现金 (65.74 亿元), 当期母公司经营活动现金流量净额-18.17 亿元。投资活动方面, 2018 年母公司投资活动现金流入 (7.09 亿元) 以收回投资收到的现金 (6.18 亿元) 为主; 投资活动现金流出 8.35 亿元, 主要为投资支付的现金, 投资活动产生的现金流量净额-1.26 亿元。筹资活动产生的现金流量净额为 34.33 亿元。

总体看, 母公司资产构成中长期股权投资规模大, 所有者权益结构稳定; 母公司财务费用对利润侵蚀大导致出现亏损。

#### 8. 过往债务履约情况

根据中国人民银行企业基本信用信息报告 (机构信用代码: G1042010311295321Y), 截至 2019 年 6 月 18 日, 公司目前在 17 家金融机构共计 122.39 亿元的业务仍未结清; 已结清的信贷业务中无不良和违约信息记录, 未结清的信贷业务中共有 46 笔记录, 均为正常类; 公司过往债务履约情况良好。

#### 9. 抗风险能力

基于对公司自身经营和财务特点、武汉市政府对于公司的各项支持, 以及未来公司战略的综合判断, 公司整体抗风险能力极强。

### 十、存续期内债券偿还能力分析

截至 2019 年 3 月底, 公司一年内将到期的存续债券为“18 武金控 SCP002”, 发行额度共计 15 亿元。此外, 公司存续期债券还包括“16 武金 01”“16 武金 02”“17 武金控 MTN001”“17 武金控 MTN002”“18 武金控 MTN001”“18 武金控 MTN002”“19 武金控 MTN001”和“武汉金融控股 (集团) 有限公司 5.8% N2021”, 存续期债券合计发行额度为 89.42 亿元。

2018年，公司现金类资产（已剔除受限货币资金）对未来1年内将要到期的债券的保障倍数为6.04倍，保障程度高；公司EBITDA为61.35亿元，是存续债券的0.69倍，对其覆盖程度偏弱；公司经营活动现金流入量923.72亿元，为存续期内债券额度的10.33倍，对其覆盖程度高。

总体看，公司现金类资产及经营活动现金流入量对公司存续期内债券的保障程度高。

表17 公司存续债券保障情况（单位：亿元、倍）

项目	2018年
一年内到期债券余额	15.00
现金类资产/一年内到期债券余额	6.04
经营活动现金流入量/应付债券余额	10.33
经营活动现金流净额/应付债券余额	0.64
EBITDA/应付债券余额	0.69

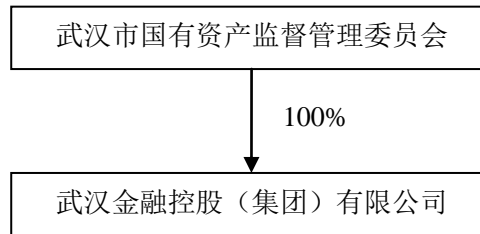
资料来源：联合资信整理

## 十一、结论

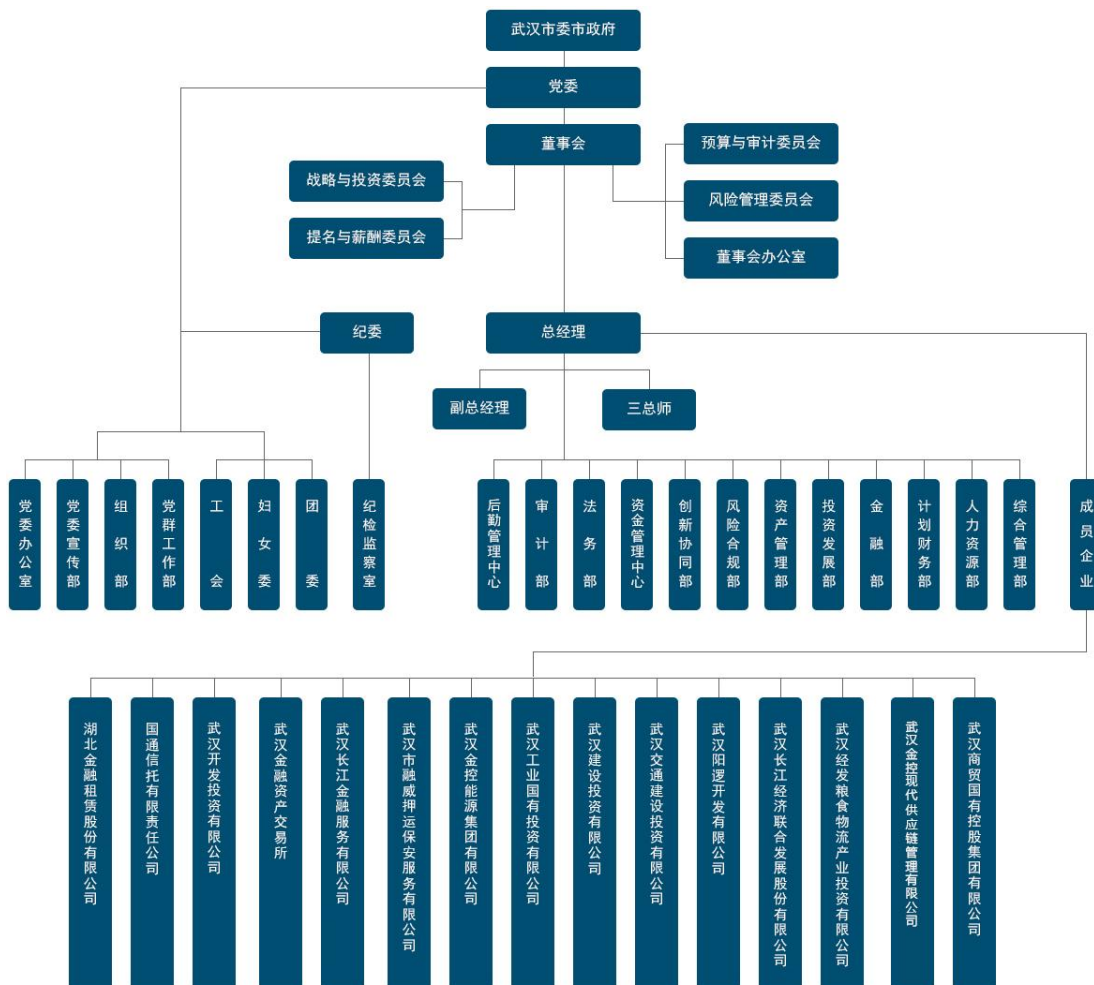
综合评估，联合资信确定维持公司主体长期信用等级为AAA，“17武金控MTN001”“17武金控MTN002”“18武金控MTN001”“18武金控MTN002”和“19武金控MTN001”的信用等级为AAA，评级展望为稳定。



附件 1-1 截至 2019 年 3 月底公司股权结构图



附件 1-2 截至 2019 年 3 月底公司组织结构图



### 附件 1-3 截至 2019 年 3 月底公司二级子公司情况

企业名称	业务性质	注册资本 (万元)	持股 比例	表决权
武汉开发投资有限公司	开展能源、环保、高新技术、城市基础设施、房地产、生态农业、商贸旅游投资业务；节能新材料技术研发；机械加工；机械电气、百货、五金交电批零兼营等	300000.00	100%	100%
武汉交通建设投资有限公司	交通基础设施项目建设、经营和管理；提供交通运输、交通信息服务；货物代理；百货、五金、建筑材料、运输工程机械销售；仓储服务；运输工程机械维修。园林绿化设计、施工；花木盆景生产销售；新能源汽车充换电及供电设施的投资、建设、运营等	35300.00	100%	100%
武汉工业国有投资有限公司	对武汉地区工业企业进行投资开发、参股和控股经营，资产租赁、收购与转让；对重点企业、重点产品的技术改造、技术创新项目和重大工业结构调整项目和资产重组项目提供委托投资、委托管理、委托财政贷款等	37919.81	100%	100%
武汉建设投资有限公司	对银行及非银行金融机构的投资和投资管理，对高新技术产业、战略性新兴产业、重大产业项目的投资与经营；房地产开发、物流管理、信息咨询等	22000.00	100%	100%
武汉长江经济联合发展股份有限公司	兴办各类工贸经济实体、商业、物资；境内外投资；房地产开发	39534.40	96.28%	96.28%
武汉经发粮食物流产业投资有限公司	粮食物流产业及其关联产业投资、开发，物流设施、装备经营、租赁，信息咨询服务（不含投资或投资管理类咨询），房地产开发，物业管理，停车服务，房屋租赁，金属制品、金属材料批发兼零售，汽车租赁，汽车批发兼零售，道路货物运输（不含化学危险品），多式联运，物联网服务，国内货运代理，仓储服务（不含化学危险品），包装服务，会议及展览服务，改装汽车制造，知识产权服务，农产品、木材、塑料制品、食品、水产品加工、批发兼零售，货物或技术进出口（国家禁止或涉及行政审批的货物和技术进出口除外），货物搬运、装卸服务	33100.00	100%	100%
武汉阳逻开发有限公司	开发区建设方案设计和实施；为国内外企业提供服务；旅游、交通运输项目的投资、开发；五金交电、建筑材料、金属材料、木材、橡胶、塑料及制品、印刷材料、农副产品、家具、电器机械及器材、纺织品批发兼零售；商品房销售；新能源汽车销售、租赁；新能源汽车技术咨询服务；新能源汽车售后维修及其他服务；新能源汽车销售代理；开展新能源汽车充电设施的建设经营及配套商业开发；新能源汽车租赁；物流信息咨询；物流代理服务	46500.00	100%	100%
武汉商贸国有控股集团	授权范围内的国有资产经营管理及投资；房地产开发和商品房销售；物业管理；仓储、物流信息综合物流服务；物流实施服务方案咨询；货物进出口、技术进出口、代理进出口业务，国家禁止或限制的货物和技术除外；普通货运	67000.00	51%	51%
武汉金融资产交易所有限公司	从事传统金融资产交易、金融创新产品交易及金融信息咨询服务；权益类金融资产交易产品登记及其结算服务	12000.00	75%	75%
武汉金控现代供应链管理	供应链管理，物业管理，煤炭批发（禁止在禁燃区内经营，不含散煤、型煤、煤球批发），非金属矿及制品、化工产品（不含危险化学品）、金属制品、金属材料批发兼零售，汽车租赁，汽车批发兼零售，道路货物运输（不含化学危险品运输），多式联运，物联网服务，国内货运代理，仓储服务（不含化学危险品），包装服务，会议及展览服务，改装汽车制造，知识产权服务，商标代理服务，粮食和农产品、木材、塑料制品、棉花、食品、水产品批发兼零售，货物或技术进出口（国家禁止或涉及行政审批的货物和技术进出口除外），企业管理咨询服务，财务咨询服务（不含投资咨询和会计记账代理），货物搬运、装卸服务	50000.00	100%	100%
武汉长江金融服务有	金融信息数据处理服务；金融软件领域的技术开发、技术服务、技术咨	30000.00	80%	100%

限公司	询、技术转让；票据服务（不含票据支付结算业务）；以承接服务外包方式从事银行后台服务及业务流程外包服务；商务信息咨询；财务咨询			
武汉市融威押运保安服务有限公司	货币、有价证券、金银珠宝等贵重物品及危险品的押运及护卫，门卫、巡逻、守护、武装押运；物业管理；汽车服务；消防器材、保安器材、安防设备销售；接受金融机构委托从事金融业务流程外包服务；体育运动组织策划，承办会议及商品展览展示活动	10000.00	100%	100%
湖北金融租赁股份有限公司	融资租赁业务；转让和受让融资租赁资产；固定收益类证券投资业务；接受承租人的租赁保证金；吸收非银行股东3个月（含）以上定期存款；同业拆借；向金融机构借款；境外借款；租赁物变卖及处理业务；经济咨询；中国银监会批准的其他业务	300000.00	49%	49%
武汉金控能源集团有限公司	对石油业、化工业、新能源业、物流业的投资；企业管理咨询（依法须经批准的项目，经相关部门批准后方可开展经营活动）；成品油（不含汽油）批发兼零售	150000.00	33.30%	33.30%
国通信托有限责任公司	资金信托；动产信托；不动产信托；有价证券信托；其他财产或财产权信托；作为投资基金或者基金管理公司的发起人从事投资基金业务；经营企业资产的重组、购并及项目融资、公司理财、财务顾问等业务；受托经营国务院有关部门批准的证券承销业务；办理居间、咨询、资信调查等业务；代保管及保管箱业务；以存放同业、拆放同业、贷款、租赁、投资方式运用固有财产；以固有财产为他人提供担保；从事同业拆借等	320000.00	67.51%	67.51%

资料来源：公司提供

## 附件 2 主要财务数据及指标

项目	2016 年	2017 年	2018 年	2019 年 3 月
<b>财务数据</b>				
现金类资产(亿元)	86.79	58.89	90.58	92.76
资产总额(亿元)	838.68	962.28	1123.96	1167.19
所有者权益(亿元)	265.45	311.92	339.46	361.91
短期债务(亿元)	100.74	173.81	403.52	397.82
长期债务(亿元)	363.97	359.56	264.61	299.90
全部债务(亿元)	464.70	533.38	668.13	697.72
营业收入(亿元)	398.48	430.66	375.01	98.23
利润总额(亿元)	15.73	18.26	21.32	6.70
EBITDA(亿元)	46.48	55.27	61.35	--
经营性净现金流(亿元)	-112.63	-6.24	57.55	-21.94
<b>财务指标</b>				
销售债权周转次数(次)	15.96	19.82	26.89	--
存货周转次数(次)	6.02	5.70	4.47	--
总资产周转次数(次)	0.59	0.48	0.36	--
现金收入比(%)	116.97	106.94	118.49	120.43
营业利润率(%)	11.04	13.93	18.21	18.21
总资本收益率(%)	4.94	5.16	4.74	--
净资产收益率(%)	3.81	3.82	4.16	--
长期债务资本化比率(%)	57.83	53.55	43.80	45.31
全部债务资本化比率(%)	63.65	63.10	66.31	65.85
资产负债率(%)	68.35	67.59	69.80	68.99
流动比率(%)	262.64	198.81	129.50	131.03
速动比率(%)	233.50	174.90	116.22	118.34
经营现金流动负债比(%)	-57.58	-2.25	11.84	--
EBITDA 利息倍数(倍)	1.77	1.73	1.74	--
全部债务/EBITDA(倍)	10.00	9.65	10.89	--

注：1.2019 年 1-3 月财务数据未经审计；

- 2.其他流动负债和应付债券中的短期融资券和超短期融资券，以及同业拆借款和信托扶持基金已计入短期债务及相关计算指标；
- 3.长期应付款中融资租赁款已计入长期债务及相关计算指标；
- 4.未将计入所有者权益的永续中期票据计入长期债务；
- 5.现金类资产已剔除受限货币资金



### 附件 3 主要财务指标的计算公式（新准则）

指标名称	计算公式
<b>增长指标</b>	
资产总额年复合增长率	
净资产年复合增长率	(1) 2 年数据: 增长率=(本期-上期)/上期×100%
营业收入年复合增长率	(2) n 年数据: 增长率=[(本期/前 n 年) <sup>1/(n-1)</sup> - 1]×100%
利润总额年复合增长率	
<b>经营效率指标</b>	
销售债权周转次数	营业收入/(平均应收账款净额+平均应收票据)
存货周转次数	营业成本/平均存货净额
总资产周转次数	营业收入/平均资产总额
现金收入比	销售商品、提供劳务收到的现金/营业收入×100%
<b>盈利指标</b>	
总资本收益率	(净利润+费用化利息支出)/(所有者权益+长期债务+短期债务)×100%
净资产收益率	净利润/所有者权益×100%
营业利润率	(营业收入-营业成本-营业税金及附加)/营业收入×100%
<b>债务结构指标</b>	
资产负债率	负债总额/资产总计×100%
全部债务资本化比率	全部债务/(长期债务+短期债务+所有者权益)×100%
长期债务资本化比率	长期债务/(长期债务+所有者权益)×100%
担保比率	担保余额/所有者权益×100%
<b>长期偿债能力指标</b>	
EBITDA 利息倍数	EBITDA/利息支出
全部债务/EBITDA	全部债务/EBITDA
<b>短期偿债能力指标</b>	
流动比率	流动资产合计/流动负债合计×100%
速动比率	(流动资产合计-存货)/流动负债合计×100%
经营现金流动负债比	经营活动现金流量净额/流动负债合计×100%

注: 现金类资产=货币资金+交易性金融资产/短期投资+应收票据

短期债务=短期借款+交易性金融负债+一年内到期的长期(非流动)负债+应付票据

长期债务=长期借款+应付债券

全部债务=短期债务+长期债务

EBITDA=利润总额+费用化利息支出+固定资产折旧+摊销

利息支出=资本化利息支出+费用化利息支出

企业执行新会计准则后, 所有者权益=归属于母公司所有者权益+少数股东权益

## 附件 4-1 主体长期信用等级设置及其含义

联合资信主体长期信用等级划分为三等九级，符号表示为：AAA、AA、A、BBB、BB、B、CCC、CC、C。除 AAA 级，CCC 级（含）以下等级外，每一个信用等级可用“+”、“-”符号进行微调，表示略高或略低于本等级。详见下表：

信用等级设置	含 义
AAA	偿还债务的能力极强，基本不受不利经济环境的影响，违约风险极低
AA	偿还债务的能力很强，受不利经济环境的影响不大，违约风险很低
A	偿还债务能力较强，较易受不利经济环境的影响，违约风险较低
BBB	偿还债务能力一般，受不利经济环境影响较大，违约风险一般
BB	偿还债务能力较弱，受不利经济环境影响很大，违约风险较高
B	偿还债务的能力较大地依赖于良好的经济环境，违约风险很高
CCC	偿还债务的能力极度依赖于良好的经济环境，违约风险极高
CC	在破产或重组时可获得保护较小，基本不能保证偿还债务
C	不能偿还债务

## 附件 4-2 中长期债券信用等级设置及其含义

联合资信中长期债券信用等级设置及含义同主体长期信用等级。

## 附件 4-3 评级展望设置及其含义

联合资信评级展望是对信用等级未来一年左右变化方向和可能性的评价。联合资信评级展望含义如下：

评级展望设置	含 义
正面	存在较多有利因素，未来信用等级提升的可能性较大
稳定	信用状况稳定，未来保持信用等级的可能性较大
负面	存在较多不利因素，未来信用等级调低的可能性较大
发展中	特殊事项的影响因素尚不能明确评估，未来信用等级可能提升、降低或不变