

# 信用等级公告

联合[2017] 1951 号

联合资信评估有限公司通过对陕西煤业化工集团有限责任公司及其拟发行的 2017 年度第二期中期票据的信用状况进行综合分析和评估，确定

陕西煤业化工集团有限责任公司

主体长期信用等级为

AAA

陕西煤业化工集团有限责任公司

2017 年度第二期中期票据的信用等级为

AAA

特此公告。



## 陕西煤业化工集团有限责任公司 2017 年度第二期中期票据信用评级报告

### 评级结果:

主体长期信用等级: AAA

评级展望: 稳定

本期中期票据信用等级: AAA

本期中期票据发行额度: 20 亿元

本期中期票据期限: 3 年

偿还方式: 每年付息一次, 到期一次还本

发行目的: 归还到期融资本息

评级时间: 2017 年 8 月 4 日

### 财务数据

项目	2014 年	2015 年	2016 年	17 年 3 月
现金类资产(亿元)	384.76	468.74	518.14	562.07
资产总额(亿元)	4020.41	4371.07	4458.20	4473.73
所有者权益(亿元)	815.48	890.61	902.79	1016.01
短期债务(亿元)	1214.20	1274.47	1570.96	1306.93
长期债务(亿元)	1177.81	1432.39	1209.53	1263.40
全部债务(亿元)	2392.01	2706.86	2780.49	2570.33
营业收入(亿元)	1766.22	1906.14	2120.95	585.22
利润总额(亿元)	9.96	0.53	30.03	25.21
EBITDA(亿元)	195.39	173.60	232.99	--
经营性净现金流(亿元)	3.10	0.93	127.43	81.18
营业利润率(%)	12.49	8.46	11.55	15.81
净资产收益率(%)	0.06	-1.19	1.92	--
资产负债率(%)	79.72	79.62	79.75	77.29
全部债务资本化比率(%)	74.58	75.24	75.49	71.67
流动比率(%)	53.20	65.56	58.95	71.63
经营现金流动负债比(%)	0.16	0.05	5.68	--
全部债务/EBITDA(倍)	12.24	15.59	11.93	--
EBITDA 利息倍数(倍)	1.50	1.77	2.10	--

注: 1. 2017 年 1~3 月财务数据未经审计; 2. 其他流动负债中的短期融资券及长期应付款中的融资租赁款等有息债务已相应调整至长短期债务中; 3. 截至 2017 年 3 月底, 公司所有者权益中含永续债 65.00 亿元。

### 分析师

常启睿 黄露

邮箱: [lianhe@lhratings.com](mailto:lianhe@lhratings.com)

电话: 010-85679696

传真: 010-85679228

地址: 北京市朝阳区建国门外大街 2 号  
中国人保财险大厦 17 层 (100022)

网址: [www.lhratings.com](http://www.lhratings.com)

### 评级观点

联合资信评估有限公司(以下简称“联合资信”)对陕西煤业化工集团有限责任公司(以下简称“公司”或“陕煤集团”)的评级反映了公司作为大型煤炭化工企业集团,在资源储备、产业布局、经营规模、政府支持等方面具备的突出优势;同时,联合资信关注到煤炭行业景气度仍然不高、煤化工项目市场风险较大、公司债务负担重、2016 年度非经常性损益对利润贡献大以及子公司陕西钢铁集团有限公司经营困难亏损严重等因素给公司经营与发展带来的不利影响。

公司是陕西省内唯一省属大型煤炭生产企业,资源优势突出,并立足煤炭业务,向下游煤化工、电力及钢铁延伸,伴随公司陕北优质矿产在建产能的逐步投产及铁路运煤体系的完善,公司整体抗风险能力有望进一步加强。

公司经营性现金流入量及 EBITDA 对本期中期票据保障能力强,基于公司主体长期信用以及本期中期票据偿还能力的综合评估,联合资信认为,公司本期中期票据到期不能偿还的风险极低,安全性极高。

### 优势

1. 作为陕西省大型省级煤炭企业集团,公司在地方经济发展中占有重要地位,地方政府在资源收购、产业整合、项目审批等方面的大力扶持为公司持续稳定发展创造了有利条件。
2. 公司煤炭储备丰富,具有较强的资源优势和规模优势,同时公司拥有多项前沿技术,差异化优势明显。
3. 公司已经形成了煤电、煤化工上下游一体化的循环经济产业链,随着高产高效矿井

的相继建成投产，公司煤炭产能有望获得较大提升。

4. 2017 年一季度，债转股 200 亿元到位，有利于公司降低财务杠杆比率，增强资本实力。
5. 公司现金流入量及 EBITDA 对本期中期票据保障能力强。

#### 关注

1. 煤炭行业产能过剩局面未有根本改变，行业景气度回升的基础尚不牢固；公司钢铁业务板块经营困难、亏损严重。
2. 在公司提供的 2015 年度审计报告中，公司不再并表陕西龙门钢铁有限责任公司，并将历年超额亏损作为投资收益转回。
3. 非经常性损益对公司营业利润影响大，归属于母公司的净利润持续为负。
4. 公司债务规模快速上升，债务负担重，公司面临一定短期支付压力。

## 声 明

一、本报告引用的资料主要由陕西煤业化工集团有限责任公司（以下简称“该公司”）提供，联合资信评估有限公司（以下简称“联合资信”）对这些资料的真实性、准确性和完整性不作任何保证。

二、除因本次评级事项联合资信与该公司构成委托关系外，联合资信、评级人员与该公司不存在任何影响评级行为独立、客观、公正的关联关系。

三、联合资信与评级人员履行了实地调查和诚信义务，有充分理由保证所出具的评级报告遵循了真实、客观、公正的原则。

四、本报告的评级结论是联合资信依据合理的内部信用评级标准和程序做出的独立判断，未因该公司和其他任何组织或个人的不当影响改变评级意见。

五、本报告用于相关决策参考，并非是某种决策的结论、建议。

六、本次信用评级结果的有效期为本期债项的存续期；根据跟踪评级的结论，在有效期内信用等级有可能发生变化。

# 陕西煤业化工集团有限责任公司

## 2017 年度第二期中期票据信用评级报告

### 一、主体概况

陕西煤业化工集团有限责任公司（以下简称“公司”或“陕煤集团”）前身为陕西煤业集团有限责任公司。2006 年 6 月，经陕国资改革发[2006]144 号文批准，将陕西煤业集团有限责任公司和陕西渭河煤化工集团有限责任公司、陕西华山化工集团有限公司、陕西陕焦化工有限责任公司的国有股权合并，重组组建成立现公司，注册资本人民币 35.5 亿元。

根据陕西人民政府国有资产监督管理委员会（以下简称“陕西省国资委”）2009 年 12 月发布的“陕国资产权发[2009]467 号”文件，公司注册资本金由 35.5 亿元变更为 100 亿元。

根据陕西人民政府国有资产监督管理委员会（以下简称“陕西省国资委”）2009 年 12 月发布的“陕国资产权发[2009]467 号”文件，公司注册资本金由 35.5 亿元变更为 100 亿元。截至 2017 年 3 月底，公司注册资本为人民币 100 亿元，全部为国有资本，由陕西省国资委以实物方式出资，出资比例 100%；陕西省国资委为公司的控股股东及实际控制人。

公司主营业务为煤炭生产与销售，向下游煤化工及煤电行业延伸。经过多年的发展，已形成“以煤炭开发为基础，以煤化工为主导，多元发展”的产业格局。

公司已建立规范的法人治理结构，其中董事会下设 4 个委员会，即提名委员会（秘书处）、战略规划委员会、薪酬考核委员会、审计监督委员会；经理层工作机构设综合部、战略规划部、企业管理部（法律事务部）、财务资产部、人力资源部、安全生产协调部、监察室、审计部、资本运营部、市场营销部、科技发展部等职能部门（见附件 1）。截至 2016 年底，公司纳入合并报表范围二级子公司共 63 家。

截至 2016 年底，公司合并资产总额 4458.20 亿元，所有者权益 902.79 亿元（含少数股东权益 501.86 亿元、永续债 65.00 亿元）；2016 年实现营业收入 2120.95 亿元，利润总额 30.03 亿元。

截至 2017 年 3 月底，公司合并资产总额 4473.73 亿元，所有者权益 1016.01 亿元（其中少数股东权益 658.55 亿元、永续债 65.00 亿元）；2017 年 1~3 月实现营业收入 585.22 亿元，利润总额 25.21 亿元。

公司注册地址：西安市高新技术开发区锦业路 1 号都市之门 B 座；法定代表人：杨照乾。

### 二、本期债券概况

公司已于 2017 年注册额度为 50 亿元的中期票据，本期拟发行 2017 年度第二期中期票据（以下简称“本期中期票据”）。本期中期票据发行额度为 20 亿元，发行期限 3 年，募集资金将用于归还到期融资本息。

本期中期票据无担保。

### 三、宏观经济和政策环境

2016 年，在英国宣布脱欧、意大利修宪公投失败等风险事件的影响下，全球经济维持了缓慢复苏态势。在相对复杂的国际政治经济环境下，我国继续推进供给侧结构性改革，全年实际 GDP 增速为 6.7%，经济增速下滑趋缓，但下行压力未消。具体来看，产业结构继续改善，固定资产投资缓中趋稳，消费平稳较快增长，外贸状况有所改善；全国居民消费价格指数（CPI）保持温和上涨，工业生产者出厂价格指数（PPI）和工业生产者购进价格指数（PPIRM）持续回升，均实现转负为正；制造

业采购经理指数(PMI)四季度稳步回升至 51% 以上,显示制造业持续回暖;非制造业商务活动指数全年均在 52% 以上,非制造业保持较快扩张态势;就业形势总体稳定。

积极的财政政策和稳健适度的货币政策对经济平稳增长发挥了重要作用。2016 年,全国一般公共预算收入 15.96 万亿元,较上年增长 4.5%;一般公共预算支出 18.78 万亿元,较上年增长 6.4%;财政赤字 2.83 万亿元,实际财政赤字率 3.8%,为 2003 年以来的最高值,财政政策继续加码。2016 年,央行下调人民币存款准备金率 0.5 个百分点,并灵活运用多种货币政策工具,引导货币信贷及社会融资规模合理增长,市场资金面保持适度宽松,人民币汇率贬值压力边际减弱。

三大产业保持稳定增长,产业结构继续改善。2016 年,我国农业生产形势基本稳定;工业生产企稳向好,企业效益持续改善,主要受益于去产能、产业结构调整以及行业顺周期的影响;服务业保持快速增长,第三产业增加值占国内生产总值的比重以及对 GDP 增长的贡献率较上年继续提高,服务业的支柱地位进一步巩固。

固定资产投资缓中趋稳,基础设施建设投资依旧是稳定经济增长的重要推手。2016 年,我国固定资产投资 59.65 万亿元,较上年增长 8.1% (实际增长 8.8%),增速较上年小幅回落。其中,民间投资增幅(3.2%)回落明显。2016 年,受益于一系列新型城镇化、棚户区改造、交通、水利、PPP 等项目相继落地,我国基础设施建设投资增速(15.7%)依然保持在较高水平;楼市回暖对房地产投资具有明显的拉动作用,全国房地产开发投资增速(6.9%)较上年明显提升;受经济下行压力和实体经济不振影响,制造业投资较上年增长 4.2%,增幅继续回落,成为拉低我国整体经济增速的主要原因。

消费平稳较快增长,对经济支撑作用增强。2016 年,我国社会消费品零售总额 33.23

万亿元,较上年增长 10.4% (实际增长 9.6%),增速较上年小幅回落 0.3 个百分点,最终消费支出对经济增长的贡献率继续上升至 64.6%。

2016 年,我国居民人均可支配收入 23821 元,较上年实际增长 6.3%,居民收入的稳步增长是推动消费改善的重要原因之一。具体来看,居住、医疗保健、交通通信、文化教育等与个人发展和享受相关的支出快速增长;受益于楼市回暖和汽车补贴政策的拉动,建筑及装潢材料、家具消费和汽车消费增幅明显;网络消费维持较高增速。

外贸状况有所改善,结构进一步优化。2016 年,我国进出口总值 24.33 万亿元人民币,较上年下降 0.9%,降幅比上年收窄 6.1 个百分点;出口 13.84 万亿元,较上年下降 2.0%,其中机电产品、传统劳动密集型产品仍为出口主力,航空航天器、光通信设备、大型成套设备出口额保持较高增速,外贸结构有所优化;进口 10.49 万亿元,较上年增长 0.6%,增幅转负为正,其中铁矿石、原油、煤、铜等大宗商品进口额保持增长,但量增价跌,进口质量和效益进一步提升;贸易顺差 3.35 万亿元,较上年减少 9.2 个百分点。总体来看,我国进出口增速呈现稳步回升的态势。

展望 2017 年,全球经济持续复苏仍是主流,但美国特朗普新政对经济影响的不确定性、欧洲极右翼势力的崛起、英国正式开始脱欧进程等不确定因素使得全球经济复苏面临更大的挑战。2017 年,我国货币政策将保持稳健中性,财政政策将更加积极有效,促进经济增长预期目标的实现。具体来看,固定资产投资增速将有所放缓,其中基础设施建设投资依旧是政府稳定经济增长的重要手段,制造业投资受企业盈利的改善或将有所增加,但房地产调控将使房地产投资增速有所回落,拉低我国固定资产投资增速水平;消费将保持稳定增长,随着居民收入水平的不断提高,服务性消费需求将不断释放,从而进一步提升消费对经济的支撑作用;进出口或将有所改善,主要是

受到美国、欧元区经济复苏使得外需回暖、区域间经济合作加强、人民币汇率贬值以及 2016 年进出口基数偏低等因素的影响。总体来看，2017 年，我国将继续推进供给侧结构性改革，促进新旧动能的转换，在着力稳增长的同时注重风险防范，全年 GDP 增速或有所下降，但预计仍将保持在 6.5% 以上，通胀水平将略有回升，就业情况基本稳定。

#### 四、行业及区域经济环境

##### (一) 煤炭采选业

###### 1. 行业概况

煤炭是中国重要的基础能源和化工原料，煤炭工业在国民经济中具有重要的战略地位。中国能源资源的基本特点是“富煤、贫油、少气”。既有的能源禀赋结构造成煤炭在中国一次能源消费结构中所占的比重达到 66%，大幅高于 30.06% 的世界平均水平。“以煤为主”的能源消费结构和欧美国家“石油为主，煤炭、天然气为辅，水电、核电为补充”的情况差别显著。

目前中国是世界上最大的煤炭消费国，未来世界煤炭需求增量也将主要来自中国。在今后可预见的相当一段周期内，中国能源消费领域中，石油及其他新兴能源对煤炭的替代性很弱，导致中国的能源消费将继续保持对煤炭的绝对依赖性。

###### 资源分布

中国煤炭资源分布的基本特点为：北富南贫，西多东少，除上海以外其它各省区均有分布，但分布极不均衡。在中国北方的大兴安岭-太行山、贺兰山之间的地区，地理范围包括山西、内蒙古、陕西、河南、甘肃、宁夏省区的全部或大部，是中国煤炭资源集中分布的地区，其基础储量占全国基础储量的 68.93%。在中国南方，煤炭资源量主要集中于贵州、云南、四川三省，合计占全国基础储量的 7.96%。此外，新疆是中国煤炭远景储量最丰富的地区，目前该地区勘探程度较低，其基础储量占全国

的 6.63%。

中国煤炭资源种类丰富，但优质焦煤及无烟煤相对稀缺。已探明储量中，烟煤占 73.73%、无烟煤占 7.92%、褐煤占 6.81%、未分类煤种占 11.90%。烟煤中，不粘煤占 25.53%，长焰煤占 21.59%；焦煤、肥煤、气煤、瘦煤等炼焦煤种合计占 20.43%，其中，焦煤、肥煤等优质炼焦煤合计占 7.97%。

###### 竞争格局

长期以来，中国煤炭产业是分散型产业，存在一定程度的过度竞争。分散的市场结构和过度竞争严重制约了煤炭产业的发展，造成了有限资源的巨大浪费。“高度分散、低级竞争”的煤炭市场格局成为制约业内企业发展的重要外部性障碍。

2008 年金融危机后，随着煤炭价格大幅下跌和下游需求持续疲软，煤炭行业出现行业性低成本资源重组机遇，中央和各级政府适时提出了加快煤炭资源整合的大政方针，并陆续出台了相关配套政策，随着资源整合的推进，近年中国煤炭行业集中度持续提升，2015 年，中国煤炭企业原煤产量前十名合计完成原煤产量占全国煤炭总产量的 40.06%。以神华集团有限责任公司（以下简称“神华集团”）、中国中煤能源集团有限公司、陕西煤业化工集团有限责任公司和大同煤矿集团有限责任公司为代表的亿吨级特大煤炭企业产能利用率保持良好水平，市场占有率和对短期行业价格的影响力持续提升。

随着煤炭行业景气度下行，业内企业经营压力普遍增大，2014 年出现行业性大面积亏损，部分资金实力弱的中小煤企亟需通过资产变现以维持现金流，甚至直接退出市场。在明确的政策预期下，资金实力雄厚、融资渠道丰富的大型煤炭企业迎来新一轮低成本扩张机遇，中国煤炭行业集中度仍将继续提升。

###### 行业供需

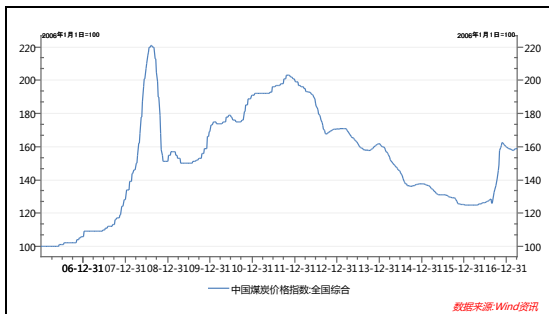
从行业供需格局角度看，国内煤炭市场供需格局同时受煤炭生产、煤炭消费、进出口及

社会库存等因素影响，近年受煤炭进口量影响逐步增大。截至 2015 年底，全国煤矿产能总规模为 57 亿吨，其中有超过 8 亿吨为未经核准的违规产能，而正常生产及改造的产能为 39 亿吨，同期新建及扩产的产能为 14.96 亿吨。而根据国家统计局预测的 2015 年煤炭消费量 39.52 亿吨计算，可以大致了解中国目前煤炭产能过剩 17.48 亿吨。

### 煤炭价格

从商品煤下游用途来看，商品煤大致可分为动力煤、化工煤（以无烟煤为代表）、冶金煤（以焦煤为代表）和喷吹煤，各品类价格因煤种自然赋存差异及需求量不同呈现明显差异，但煤炭下游需求行业均为强周期行业，行业景气度与宏观经济保持高度联动，各类商品煤价格走势也趋于一致。

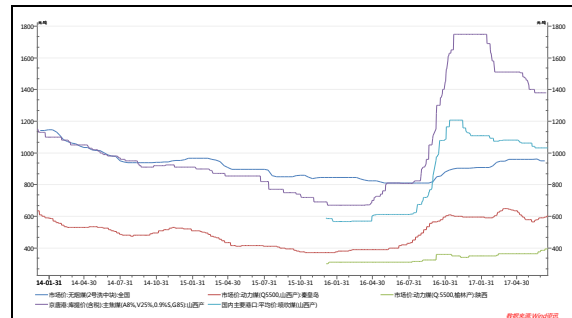
图 1 煤炭价格指数



资料来源：Wind 资讯

2016 年以来，随着煤炭行业去产能的深入推进，行业供需格局有所改善，煤炭价格触底回升，主要煤种价格基本上恢复到 2014 年的价格水平。以秦皇岛港 Q5500 山西产动力煤为例，截至 2016 年底，该煤种秦皇岛港市场价为 595 元/吨，同比增长 60.81%；进入 2017 年，煤炭价格持续处于高位，截至 2017 年 6 月底，秦皇岛港 Q5500 山西产动力煤市场价为 590 元/吨。

图 2 2014 年以来国内主要煤炭品种价格

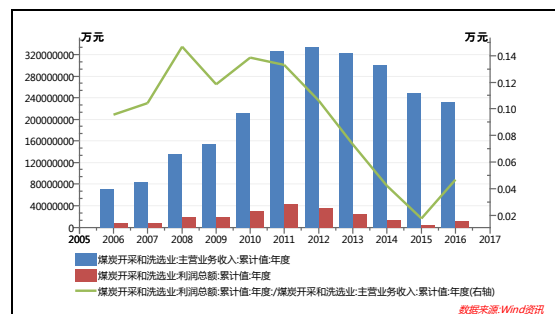


资料来源：Wind 资讯

### 行业经济效益

煤炭行业属于重资产行业，固定成本占比高导致煤炭行业经营杠杆大，中国煤炭行业利润总额波动幅度明显大于主营业务收入波动幅度。主要煤炭产品属于标准化，同质化的产品，同时煤炭生产成本调节空间较为有限，煤炭市场价格成为影响行业经济效益的主要因素。从煤炭发债企业 2015 年的财务报表看，大中型企业基本处于亏损（微利）状态。2016 年随着煤炭价格的回升，煤炭企业盈利情况得到改善，行业利润总额 1090.9 亿元，累计同比数据结束了 2012 年中开始的持续下跌，在 2016 年 8 月首次恢复正增长。

图 3 中国煤炭行业收入和利润总额情况



资料来源：Wind 资讯

## 2. 行业关注

### 总量控制失效，资源支撑形势严峻

根据《BP 世界能源统计年鉴》（2013 年 6 月），中国 2012 年底探明储量占世界探明储量的 13.3%，排世界第三，煤炭资源总储量丰富；但储采比仅为 40，远低于世界平均储采比 100 的水平；同时，国内煤矿普遍存在资源回采率低、资源破坏浪费严重等情况，资源开发和利



用方式难以支撑经济社会长远发展。

### 进口冲击

中国能源消费结构决定了煤炭在国民经济中的重要地位，但以煤炭资源目前的开发利用速度，将难以支持中国经济未来持续发展，因此鼓励煤炭进口，减少煤炭出口，加大国际煤炭资源运用是保障中国能源安全的重要举措。

我国煤炭的主要进口国是澳大利亚和印尼，从2008年至2013年，煤炭进口量保持高速增长，2013年达到峰值，进口量为3.27亿吨，同比增长13.39%，从2014年至2015年，国内过剩产能加剧，进口量步入负增长阶段。2016年受限产及需求回暖影响，进口量同比上升25.20%至2.56亿吨。

### 环境保护、安全生产压力长期存在

煤炭产能向环境承载力差的晋陕蒙宁地区集中，经济发达的华北、华东地区受采煤沉陷、村庄搬迁影响，产量规模难以增加。随着开采强度的不断增大，中国煤矿开采深度平均每年将增加10至20米，煤矿相对瓦斯涌出量平均每年增加1立方米/吨，高瓦斯矿井的比例在逐渐加大。瓦斯事故由地质条件特别复杂的西南地区向较为复杂的东部、中部和相对简单的中北、西北地区转移。全国范围内，占三分之一产能的煤矿亟需生产安全技术改造，占三分之一产能的煤矿需要逐步淘汰，重特大事故尚未得到有效遏制，行业性安全生产压力仍将长期存在。

### 去产能政策的推进

2016年2月1日，国务院印发了《关于煤炭行业化解过剩产能实现脱困发展的意见》（国发[2016]7号），制定的工作目标为：在近年来淘汰落后煤炭产能的基础上，从2016年开始，用3至5年的时间，再退出产能5亿吨左右、减量重组5亿吨左右，较大幅度压缩煤炭产能，适度减少煤矿数量，煤炭行业过剩产能得到有效化解，市场供需基本平衡，产业结构得到优化，转型升级取得实质性进展。

去产能效果方面，2016年7月初，国家发改委主任徐绍史在钢铁煤炭行业化解过剩产能和脱困发展工作部际联席会议上制定了2016年煤炭去产能目标2.50亿吨，截至2016年底完成近3亿吨超额完成任务，但2016年退出的产能主要为前期已经停产产能。

根据国家能源局2017年2月发布的《2017年能源工作指导意见》，2017年计划将煤炭在国内主要能源组合中的比重由2016年的62%降低至60%左右，煤炭产量控制在36.5亿吨左右，运用市场化、法治化手段化解产能过剩，全年力争关闭落后煤矿500处以上，退出产能5000万吨左右。

### 3. 行业展望

#### 兼并重组深化，行业集中度提升

根据中国煤炭工业发展研究中心2015年1月23日发布的《煤炭工业发展形势及十三五规划》，“十三五”期间将以建设大型煤炭基地、大型煤炭企业、大型现代化煤矿为主，形成15个亿吨级、15个5000万吨级特大型煤炭企业，煤炭产量占全国75%以上。煤炭企业控制在3000家以内，平均规模提高到150万吨/年以上，加快推进资源整合，加快现代煤炭市场交易体系建设，构建由市场决定的煤炭价格机制，还原煤炭商品属性，鼓励跨区域、跨行业、跨所有制兼并重组，具有资金、技术、规模、产业链优势的行业龙头企业将获得更多的政策支持，随着煤炭产能的不断集中，处于各大煤炭基地的大型企业的市场议价能力有望提升；另外推动煤炭领域国际交流与合作，由过去以煤炭贸易为主向贸易、资源开发、工程承包和技术服务全方位发展。

受资源整合产能集中释放及下游需求减缓影响，国内煤炭市场价格出现持续下跌，煤炭行业呈现较为明显的下行趋势。在行业性衰退时期，煤炭企业的抗风险能力受到集中考验，行业中的中小企业受现金回流及盈利水平影响大，且融资能力弱，给行业中资金实力雄厚的大型企业带来了低成本扩张的机遇，煤炭

行业兼并重组提速，有助于行业供给将加速集中。

### 行业生命周期由成长期逐步进入成熟期

从发达国家历史经验看，在一国完成重化工业产业升级后，能源需求增速将趋势性减缓，在能源消费结构总体稳定的前提下，煤炭需求趋于稳定，行业供给将逐步形成寡头垄断格局。业内大型企业通过产能浮（联）动调整对冲经济周期外生性冲击，以保障行业相对稳定的盈利水平，煤炭价格将最终回归至理性水平。

中国煤炭行业在经历了十年快速扩张成长期后，正逐步进入行业成熟期，行业格局正在发生不可逆的趋势性变革。随着大集团、大基地的建成，业内大型企业经营优势进一步固化，有助于行业供给的合理调配，强化行业宏观调控的时效性和有效性，对熨平行业波动起到积极作用。大型企业之间的竞争将由经营规模驱动转向运营质量驱动。

在行业转型期，业内企业信用基本面逐步分化，各大煤炭基地的龙头企业将持续获得重点支持，再融资渠道稳定，资金调配能力相对突出，有助于稳定生产和持续经营，管理体制高效、资源禀赋优良、技术水平先进、产业链配套完善的大型企业将进一步强化其竞争优势，为其参与未来行业成熟期的行业竞争打下良好基础。

相对而言，部分生产成本低、运输距离远、外部支持力度弱、融资渠道有限的中小型煤炭企业，流动性压力持续上升，债务期限错配等因素可能加剧信用风险集中爆发。

### 煤炭价格或将逐步稳定

2016年11月11日上午，神华集团有限责任公司、中国中煤能源集团有限公司与中国华能集团公司、中国大唐集团公司和中国国电集团公司在北京签订了2017年电煤中长期合同，该合同确定5500大卡动力煤基准价为每吨535元人民币，后续将参照市场变化调整。

国家发展与改革委员会于11月16日下午

会同国家能源局、国家煤矿安全监察局以及中国煤炭工业协会组织召开了“推动签订中长期合同做好煤炭稳定供应工作电视电话会议”，要求有关地区、部门和企业进一步加快签订中长期合同，建立煤炭行业平稳发展的长效机制。

总体来看，在大型煤企纷纷与电厂签订长协价格后，动力煤价格或将逐步稳定，波动将明显收窄。动力煤价格的稳定有利于煤企制定长期发展规划，未来长协价格或将成为市场主流价跟踪标的，将对稳定动力煤价格起到积极作用。

## （二）煤化工行业

### 1. 行业概况

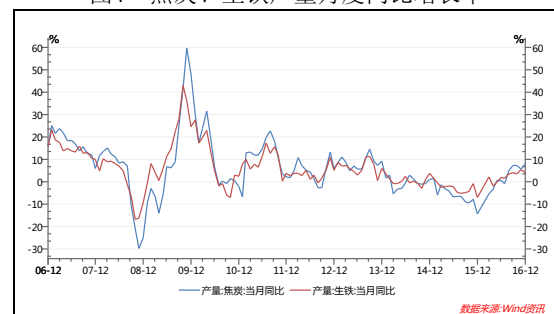
近年来，中国煤化工产业快速发展，主要产品产能、产量保持世界第一。煤化工产业主要产品包括焦炭、合成氨、甲醇、尿素等。煤化工行业的特点主要有技术密集型、资本密集型及强周期性。

### 焦炭

煤化工产业链较长，产品品种丰富，焦化产业链是其中的重要分支。

焦化行业上游为煤炭行业，下游主要是钢铁行业。中国焦化行业市场化程度相对较高，由于行业总体存在一定产能过剩现象，焦炭价格主要取决于下游需求。从焦炭产量和下游生铁产量看，焦炭产量和生铁产量存在较强的正相关性，且生铁产量变动要领先焦炭产量一个统计周期（月），说明焦炭产量主要由生铁产量拉动。因此，和下游钢铁企业建立长期战略合作伙伴关系，是焦炭企业稳定收入和库存管理的重要保障。

图4 焦炭、生铁产量月度同比增长率

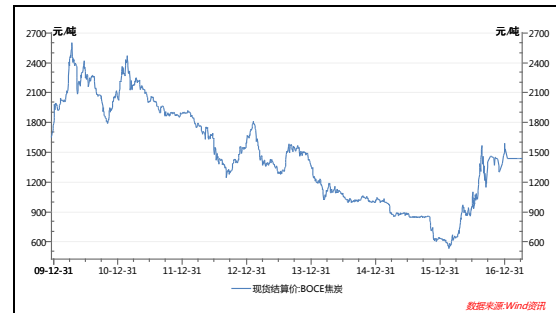


资料来源：Wind资讯

钢铁行业属于强周期行业，粗钢产量与宏观经济运行周期紧密相关。随着中国经济步入新常态，宏观经济增速趋缓，中国粗钢产量在2014年度达到历史高点8.23亿吨以后开始下滑。2015年为8.04亿吨，同比下降2.31%，产能利用率为67%，产能过剩严重。2016年随着去产能政策的推进，钢铁行业完成去产能6500万吨，较年初制定目标4500万吨超额完成2000万吨，但行业产能利用率仍然不足70%。

受下游需求传导，焦炭产品价格也表现出明显的周期性。2009年在国家四万亿投资计划拉动下，于2009年8月末达到峰值，后受全球经济第二轮去库存化影响，价格迅速下滑。2010年初，在经济复苏和上游煤炭成本推动下，焦炭价格快速上涨，后受国际宏观经济复苏不确定性影响，价格持续回落至2010年10月1800元/吨的年度低点。2011年初，焦炭价格延续反弹行情至2011年3月年内高点，随后受国外欧债危机、国内控通胀等政策影响，价格回落至2011年9月年度低点。2011年底至2012年初，焦炭价格未出现上两年的季节性上涨，反映出国内宏观经济基本面的转弱，2012年2月以来，随着宏观经济下行风险增大，焦炭价格进入新一轮下跌通道，到2012年9月初跌至谷底价格跌至1246元/吨，随着后续经济出现一定企稳好转，下游需求有所回升，焦炭价格逐步企稳回升，出现一轮价格回调。进入2013年，市场预期价格下跌氛围浓厚，钢铁企业减少库存，焦炭价格再次快速下跌。2014年和2015年，受钢铁行业整体产能压缩影响，焦炭价格呈持续下跌趋势。截至2015年底，国内焦炭价格均价约为634元/吨。进入2016年，在煤炭钢铁行业去产能政策影响下，焦炭价格快速回升。截至2016年底，焦炭现货成交价1440元/吨。

图5 近年焦炭价格走势



资料来源：Wind 资讯

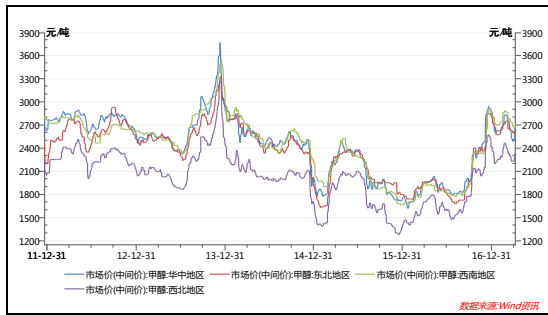
总体而言，近年来焦炭价格受下游疲软影响走势总体呈季节性波动下降趋势，焦炭企业面临的经营压力较大。但随着2016年国内焦炭价格的快速回升，焦炭企业的经营压力有所缓解，盈利状况持续改善。

### 甲醇

甲醇是一种重要的有机溶剂，广泛用于精细化工、染料工业、制药业等，下游产品包括甲醛、DMF、甲胺、合成橡胶、醋酸等。甲醇的消费量仅次于乙烯、丙烯和苯，在世界基础有机化工原料中居第四位。甲醇还可用作发电及汽车的动力燃料，以及生产替代能源二甲醚。在金融危机以前，国际能源价格普遍上涨的情况下，甲醇在替代能源方面的作用逐渐受到关注。甲醇主要由煤基或天然气基的合成气生产，世界上大约80%的甲醇是以天然气为原料生产，但基于中国的能源结构，国内主要以煤炭为原料。

甲醇产能分布方面，中国甲醇主产地为山东、内蒙古、河南、陕西、山西、河北等省。向资源地集中成为中国甲醇产能布局的主导趋势。内蒙古、河南、山西、陕西、重庆等地凭借其资源优势，将成为甲醇生产企业最为青睐的地区；山东、河北等传统的甲醇生产大省，受资源总量和环境容量的制约，产能扩张速度将有所放缓。

图6 甲醇价格走势



资料来源：Wind 资讯

受化工行业强周期性传导，甲醇价格表现出一定的周期性波动，2013 年上半年受下游需求不振和上游产能扩张影响，甲醇价格出现一波下跌，但下半年以来受港口库存处于低位、烯烃企业采购、气头企业开工缩减等利好因素影响，市场价格持续大幅上扬。2014 年以来，由于下游甲醛、醋酸等产品表现不佳，以及宏观经济增速下滑、房地产开工和销售不佳，甲醇价格呈现下行趋势，2014 年三季度以后甲醇价格更是受到原油价格大幅下跌的连带影响快速下滑。2015 年全年看，上半年甲醇价格波动上升，下半年波动下行，截至 2015 年底，甲醇平均价格 1165 元/吨，较年初价格下跌 23.71%。2016 年至 2017 年一季度，甲醇价格开始回升，目前已回升至 2013 年的价格水平。

未来发展方面，经过数年培育和发展，甲醇燃料、甲醇制烯烃等新应用领域的规模不断扩大，成为推动甲醇市场健康发展新引擎。以甲醇制烯烃为例，国内目前建成投产的甲醇制烯烃共 6 套，合计烯烃产能 266 万吨，按平均 85% 负荷率计算，年消耗甲醇约 670 万吨，国内对甲醇需求数量将继续增加。

### 尿素

尿素属于高浓度氮肥（含氮量 46%），是氮肥中最主要的品种之一。尿素属于中性肥料，对土壤无影响，适用于各种土壤和植物，是一种优质高效的氮肥，长期使用不会使土壤变硬和板结。

天然气、煤炭和石油是工业上生产尿素的三大原料，通常被称为气头、煤头、油头三类。

目前采用油头制肥的企业已经较少。现阶段，中国尿素产能中以天然气为原料的约占 26%，以煤炭为原料的约占 72%。煤头尿素主要在华北等煤资源丰富的地区，气头尿素主要集中在西南天然气丰富地区。由于处于产业链条的下游，在原料资源稀缺的情况下，尿素企业不可避免地要对上游产业产生较强的依赖，因此，上游产业的原料保障、议价能力将构成尿素企业竞争力的重要组成部分。2007 年以来，国内天然气消费迅速增长，多数气头尿素生产企业由于天然气供应紧张被迫停产检修，进而导致经营业绩出现波动。相比而言，大型煤头尿素生产企业在资源获得、议价能力等方面存在一定的天然优势，原料供应保障能力良好

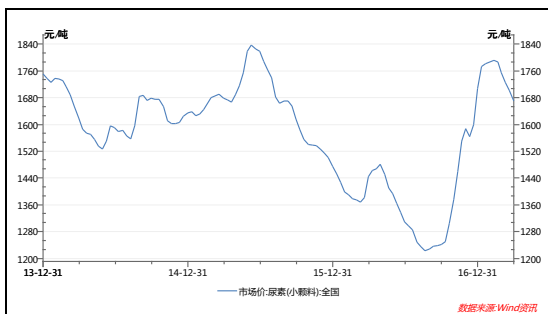
中国尿素需求主要来自于国内农业用肥（工业用肥尽管近年来增长较快，但目前所占比例仅为 10% 左右）和对外出口，由于国内市场饱和，出口策略是国内尿素企业的通用选择。2010 年以来，尿素的表观消费量逐年增长，但产能相对过剩状况依然较为严重。2011 年起，中国尿素出口量逐年增长，增幅显著，2015 年全年，中国尿素出口量为 1371.03 万吨。虽然尿素出口量攀升，但中国老旧装置淘汰速度过于缓慢，新装置增加势头正猛，因而处于产能过剩的尿素行业仍面临较大压力，尿素价格持续下行压力大。

中国农业生产呈小型化、分散化格局，农户对于尿素产品的议价能力较弱，同时各地分销商也由于区域分割的限制，难以形成有效的议价能力。因此，单独从下游产业结构和特点来看，尿素行业对下游产业具有较强的议价和成本传导能力，但受产能过剩、市场竞争激烈等因素影响，尿素行业的议价能力有所削弱。

2013 年 4 月份至 2014 年上半年，受气候、科学施肥技术推广等，以及煤价于低位运行等因素影响，尿素价格持续下跌；2014 年 6 月开始，尿素价格有所回升，持续至 2015 年 7 月底；2015 年下半年，主要受开工率提升影响，尿素供给增加，价格持续下滑；2016 年上半年

国内尿素市场呈现涨跌互现现象，但整体低位震荡整理。2016年8月至2017年2月中旬，在上游煤炭价格上涨的带动下，尿素价格开始持续回升；2017年2月中旬以来，尿素价格出现回落，截至2017年3月31日，尿素（小颗粒）价格1706.7元/吨，较2016年8月的历史低位上涨28.37%。

图7 尿素（小颗粒）价格



资料来源：Wind 资讯

总体看，中国尿素行业将持续面临产能过剩带来的行业激烈竞争，从而使生产企业的盈利空间受到一定程度的挤压。大型企业因其成本上的优势将在竞争中处于更加有利的位置，而小型企业则会由于资源和成本方面的瓶颈而面临较大的风险，这也为行业进一步整合，形成健康合理的产业结构提供了契机。

## 2. 行业关注

### 产业集群建设

煤化工行业长期形成的资源高消费模式急需改变，随着经济快速发展能源需求将持续增加，未来资源供给长期偏紧的矛盾将更加突出，产业集群建设概念的核心思想就是提高资源的利用效率。

**资源综合利用及循环经济集群：**干熄焦、煤调湿、余能余热综合利用，为焦化行业循环经济发展提供技术支撑。

**清洁型燃气能源集群：**城市及工业燃气项目，为周边工业企业提供氢气、燃气资源，推动周边区域工业企业向资源节约型、低碳经济方式发展，降低对生态环境负面影响。

**化工产品深加工集群：**煤焦油深加工、苯

类深加工、焦炉煤气制甲醇、制液化天然气、二甲醚、炭黑、萘系列、酚系列、针状焦、石墨碳素等产品，建立焦化行业资源综合化利用新模式。

### 工艺、技术改造创新

煤化工行业对环境影响较大，未来气候环境的硬性指标将会对煤化工行业形成较大冲击，低碳、环保、节能的要求将会成为企业发展的重要影响因素。煤化工企业对工艺、技术改造与创新需要符合绿色气候环境标准的要求，进一步提高企业经济竞争优势。

煤化工企业需要加速转型发展。向国际化经营方式发展，深化经济技术合作。开发和推广节能、环保、高效、多联产、符合资源综合利用和清洁生产的高新技术、新工艺、新流程、新材料。对现有企业生产工艺进行改造，利用新工艺降低老工艺对优质资源的依赖度，企业大力实施技术改造和产业创新，为煤化工企业转型升级提供科学技术支撑，提升煤化工行业创新能力和管理水平。

### 产品结构调整，扩大和延伸产业链

企业发展高技术含量、高附加值的深加工产品；市场前景好、增长潜力大、辐射拉动作用强的产品品种成为重点发展对象，同时能够为机械制造业的铸造产品升级提供高品质原材料支持。

## 3. 行业发展

从资源储量角度看，煤是中国潜在的主要化工原料。未来煤化工的发展前景取决于煤化工技术的进展、石油供求及价格变化。

从近期来看，钢铁等冶金工业所用的焦炭仍将依赖于煤的焦化，而炼焦化学品如萘、萘等多环化合物仍是石油化工所较难替代的有机化工原料；煤的气化随着气化新技术的开发应用，将是煤化工的一个主要方面；将煤气化制成合成气，然后通过碳一化学合成一系列有机化工产品的开发研究，是近年来进展较快，且引起关注的领域；从煤制取液体燃料，无论

是采用低温干馏、直接液化或间接液化，都将取决于技术经济的评价。从长期来看，新工艺将成为企业发展的重要突破方向，突破传统焦化行业概念将成为煤化工行业未来发展的主要方面。在拓展新能源、新技术、新材料、新工艺的生产和应用的同时，企业会以市场为主，发挥自身优势和区域优势，提高化工产品比例，达到扩大和延伸产业链的战略发展布局。

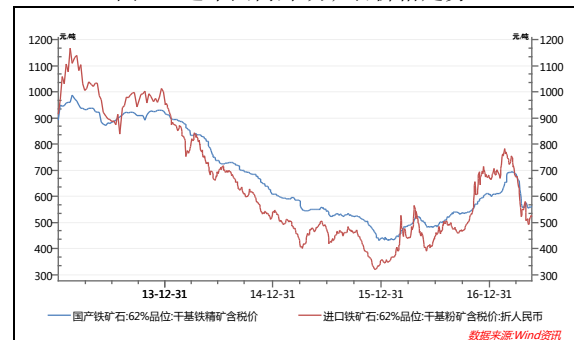
总体来看，煤化工行业作为煤炭行业的下游产业，依托中国丰富的煤炭资源，煤化工企业将会实行企业大型化、产业集群化、市场集约化和可持续性发展的战略发展方式，在战略管理、规划发展、技术创新、人财物、产供销等方面进行实质性整合。淘汰低端产能，发展精细化工是行业发展的必然趋势。行业内原有大型骨干企业将在行业整合中获益，技术研发能力强的企业将在产业链延伸方面占据优势。

### （三）钢铁行业

近年来钢铁行业整体景气度处于下滑态势。2015年以来，受中国经济增速进一步减缓、下游用钢领域景气度弱化、钢材消费量明显下降等因素影响，国内主流钢材价格均呈快速下滑态势，全年价格平均下跌30%左右的幅度。中国宏观经济逐步进入慢增长的新常态，钢铁行业供需矛盾在短期内难以改善，钢铁企业面临的经营压力增大，行业竞争加剧。

铁矿石方面，受下游传统工业制造业景气度低迷，2012~2013年，国内外铁矿石价格整体呈现波动下滑趋势，波动区间在500元/吨的范围内；而进入2014年之后，受淡水河谷、力拓和必和必拓国际三大矿山铁矿石供应量不断提升以及国内钢铁行业景气度持续低迷的影响，国内外铁矿石价格走势呈现阶梯式下跌形态，直到2015年4月开始进口铁矿石价格下跌幅度逐步趋缓。2016年进口铁矿石价格出现一波强势反弹，2017年初铁矿石价格呈整体下跌趋势。

图8 近年国内外铁矿石价格走势



资料来源：Wind 资讯

产业政策方面，2015年3月20日，为推动钢铁产能过剩矛盾化解，促进钢铁产业调整升级，工业和信息化部组织发布了《钢铁产业调整政策(2015年修订)(征求意见稿)》。征求意见稿提出，到2017年钢铁产能规模基本合理，产能利用率达到80%以上，行业利润率及资产回报率回升到合理水平。进一步组织结构优化调整，加快兼并重组步伐，到2025年，前十家钢铁企业粗钢产量占全国比重不低于60%，形成3到5家全球范围内有较强竞争力的超大型钢铁集团。此外，技术创新体系不断完善，建成一批具有先期介入、后续服务及推广应用功能的研发中心、实验室和产业联盟等创新平台。同时，到2025年，钢铁企业污染物排放、能耗全面符合国家和地方规定的标准，固体废弃物实现100%利用。工信部还将完善钢铁市场的准入和退出标准，对达不到准入要求的，积极改造升级，改造升级仍达不到的逐步退出，有序压减过剩产能。

为适应钢铁行业发展新常态，强化节能环保约束，进一步完善行业事中事后管理，促进行业转型升级，工信部对《规范条件2012版》进行了修订，并于发布《钢铁行业规范条件（2015年修订）》（以下简称“《规范条件2015版》”），《规范条件2015版》自2015年7月1日起实施。修订后的规范条件进一步明确和细化了污染物排放和能耗指标要求，明确了对新建、改造钢铁企业的准入条件；严格控制新增钢铁生产能力，在京津冀、长三角、珠三角等环境敏感区域，实施减量置换；不得新建独立炼铁、

炼钢、热轧企业；钢铁企业各工序须全面配备节能减排设施。另外，规范条件还表示，鼓励企业集成现代通信与信息技术、计算机网络技术、行业技术和智能控制技术两化融合技术，提高企业智能化水平。

2016年2月5日，国务院发布《关于钢铁行业化解过剩产能实现脱困发展的意见》（国发[2016]6号，以下简称“国发6号文”），提出了今后一个时期化解钢铁行业过剩产能、推动钢铁企业实现脱困发展的总体要求、主要任务、政策措施，并就加强组织领导、推进组织实施作出了具体部署，坚持市场倒逼、企业主体，地方组织、中央支持，突出重点、依法依规，综合运用市场机制、经济手段和法治办法，因地制宜、分类施策、标本兼治，积极稳妥化解过剩产能，促进钢铁行业提质增效。其中，国发6号文明确了“十三五”期间钢铁去产能的任务目标，即从2016年开始，在近年来淘汰落后钢铁产能的基础上，用5年时间再压减粗钢产能1亿-1.5亿吨；同时还要求钢铁行业严禁新增产能，对违法违规建设的，要严肃问责。

2016年4月21日，中国人民银行、中国银行业监督管理委员会、中国证券监督管理委员会和中国保险监督管理委员会联合印发《关于支持钢铁煤炭行业化解产能实现脱困发展的意见》（以下简称“意见”），要求积极稳妥地处理钢铁、煤炭行业的债务重组和不良资产处置等问题，完善风险应对预案，防止个别行业、企业风险演化为系统性、区域性金融风险。意见提出，对钢铁煤炭行业的信贷需求，金融机构应坚持区别对待、有扶有控的原则；同时，要求金融机构严格控制对违规新增产能的信贷投入，对长期亏损、失去清偿能力和市场竞争力的企业及落后产能，坚决压缩退出相关贷款。

从现阶段中国政府针对钢铁行业现状出台的一系列政策法规来看，主要围绕行业规范管理、调整产业结构、治理环境污染以及化解

产能过剩矛盾等主要问题，其中“供给侧结构性改革”是当前最主要的任务，也将是今后钢铁行业能否回到良性发展道路上的重要一环。

## 五、基础素质分析

### 1. 产权状况

陕西省国资委以实物方式出资，出资比例100%；陕西省国资委为公司的控股股东及实际控制人。

### 2. 企业规模

公司是陕西省最大的煤炭企业集团，具有较强的资源优势和规模优势。

截至2017年3月底，公司拥有煤炭资源储量300.45亿吨，可采储量203.09亿吨；拥有全资和控股生产矿井33座，参股矿井5座，基建矿井4座；另外，陕西省政府已明确将公司作为鄂尔多斯盆地神府南区的唯一开发主体，根据勘探，神府南区拥有的煤炭资源储量达300~400亿吨，随着未来对神府南区的进一步勘探和开采，公司的资源储备将大幅增加；2016年公司采煤机械化程度达到99.90%。

公司子公司陕西煤业股份有限公司（以下简称“陕煤股份”）于2014年1月28日在上海证券交易所上市（股票代码：601225），截至2017年3月底，公司持有陕煤股份63.69%股权，系陕煤股份控股股东。

综上所述，公司资源储备丰富，规模优势突出，具备较强的市场竞争力。

### 3. 人员素质

公司董事会由9名董事<sup>1</sup>组成，公司设董事长一名，可以设副董事长，董事长为公司的法定代表人；监事会5人，监事会成员由出资人委派的监事和职工代表组成，其中陕西省国资委委派3名、由集团公司职工代表大会选举产生2名。监事会主席由出资人从监事会成员中

<sup>1</sup>根据公司章程，公司应有董事9名，实有6名，暂缺3名。

指定；公司经理层由10人组成，设总经理1人，副总经理8人，总会计师1人。

公司董事长杨照乾，男，1963年3月出生，研究生学历，曾先后担任韩城局财务处副处长，韩城局副局长，陕西省煤炭运销集团公司党组成员、副总经理；公司党委委员、副总经理、陕西煤业股份有限公司总经理；2011年3月至2014年4月，任公司总经理、董事、党委副书记。2016年5月至今，任公司董事长、党委书记、陕煤股份董事长。

公司总经理严广劳，男，1961年6月出生，研究生学历，曾先后担任铜川矿务局东坡矿技术员，陕西省煤炭厅生产处工程师、副处长、基建处副处长、处长，黄陵矿业有限责任公司副经理、党委书记，陕西彬长矿区开发建设公司执行董事、总经理、党委副书记、党委书记，公司党委委员；2006年9月，任公司党委委员；2012年7月至2014年4月，任公司副总经理。2014年4月至今，任公司总经理、董事、党委副书记。

截至2016年底，公司共有在职人员123559人。从年龄结构看，29岁以下占31.16%，30~39岁占26.45%，40~49岁占31.24%，50~54岁占8.52%，55岁以上占2.63%；从学历构成来看，公司研究生及以上学历占1.54%，大学本科学历占13.80%，大学专科学历占22.10%，中专和高中以下学历占62.56%。

总体看，公司高级管理人员具有多年行业从业经历和丰富的管理经验，综合素质较高。公司员工整体文化素质偏低，但目前人力资源构成符合行业的特点，能满足公司发展的需要。

#### 4. 技术水平

近年来，公司持续走自主创新和新型工业化道路，不断加大科技研发能力。

煤炭生产方面，黄陵矿业集团有限公司承担的国家工业示范项目《黄陵二号煤矿国产综采成套设备单面年产600万吨工业试验》取得

成功，已达到国内领先水平。

煤化工方面，公司已掌握了当前最先进的煤气化工艺和技术，而且培养了一大批煤化工专业技术人才。具体来看，一是研发了DMTO技术。二是与大连物化所联合组建了煤化工工程技术和国家级甲醇制烯烃工程试验室，开始进行DMTO二代技术的工程建设，启动了MTP技术的工业化试验的设计和二甲苯的工程试验，煤化工工程技术和国家级工程中心。三是联合西北大学、西北化工研究院、华陆公司组建了陕西煤业化工技术开发中心，已完成醋酐联产醋酸工业试验，并通过省科技厅鉴定，正在申请专利。四是重组拥有了中低温煤干馏加氢制汽柴油自主知识产权。五是正在积极申请以公司为主体进行兰炭产业标准的制定，并力争成为国家兰炭标准的制定单位之一。

机械制造方面，公司研发出了MG900/2210—WD重型超大功率电牵引采煤机，被专家认定为成功填补中国大采高、超大功率重型综采机械领域的一项空白，并达到国际先进水平。MG500/1130—WD交流电牵引采煤机被评为陕西省科技进步一等奖，并成功出口俄罗斯。

整体上看，公司注重技术创新以及科技成果转化，技术和装备水平在同行业中处于前列。

#### 5. 外部环境及股东支持

目前公司是陕西省大型龙头骨干企业和20个产业集群之一，是省内唯一的大型省级煤炭集团企业，在陕西地方经济发展中占有重要地位，公司在资源收购、产业整合、项目审批、信贷支持上都能够享有区域政策上的扶植和便利，这也为公司持续稳定发展创造了良好条件。

省政府支持贯穿整个公司发展，通过重组与划拨不断提升公司综合实力。第一次重组是，省政府为发挥省内煤炭资源优势和行业整



体优势，将原省属的 4 个矿务局和 10 个煤炭企业联合组建成立陕西煤业集团有限公司（简称“陕煤集团”），于 2004 年 2 月正式挂牌。第一次划拨是，2004 年 10 月 14 日省政府将原属陕西省煤炭工业局的“陕西省煤炭物资供应公司”划转至陕煤集团。第二次重组是，省政府从实施煤炭开发转化一体化出发，将陕煤集团和陕西渭河煤化工集团有限责任公司、陕西华山化工集团有限公司、陕西陕焦化工有限责任公司的国有股权合并，按照现代企业制度重组组建成立煤业化工集团，于 2006 年 6 月 30 日举行了成立暨揭牌仪式。二次重组后，2007 年 4 月 25 日陕西省国资委将陕西建工集团总公司所属的陕西建设机械（集团）有限责任公司整体划转给公司。

以上两次重组和两次划拨均在省政府主导下进行，使公司快速整合了全省煤炭、化工两个行业的发展优势，加快了产业结构和经济结构的调整，铸就了经济规模优势和品牌优势，提升了整体发展能力和产业发展的支柱核心带动作用，使公司可以在更大范围优化配置资源，也为在发展中解决历史问题创造了条件。

此外，国家对煤炭老工业基地矿井技术改造、分离企业办社会、养老统筹、安全补欠、采煤沉陷等给予了一系列政策和资金扶持。

公司作为陕西省内的大型省级煤炭集团企业，在资源收购、产业整合、项目审批、信贷支持上都能够享有区域政策上的扶植和便利，外部环境对公司经营发展构成有力支撑。

## 六、管理分析

### 1. 法人治理结构

公司自 2006 年组建以来即设立了董事会，董事长由省政府任命。作为公司的最高决策机构，董事会下设提名委员会（秘书处）及战略规划、薪酬考核、审计监督等专业委员会。

公司在管理架构上分为战略决策中心、运

营管理中心、生产经营中心三个层级。公司本部为战略决策中心，板块公司为运营管理中心，三级子公司为生产经营中心。

公司本部定位为战略决策中心，通过行使重大决策、选择经营者和资产收益权三项权力，实行战略管理型管理，培育协同效应，实现公司本部总体战略控制，确保公司资产保值增值；其具体核心职能包括战略规划、资本运营、风险控制、人力资源和监控协调。

板块公司作为运营管理中心，行使战略实施、运营管理、业绩管理三项核心职能，切实保障集团公司各阶段战略目标的实现，落实集团公司年度经营计划，行使业绩管理职能保障业绩目标。

三级子分公司作为生产经营中心行使安全生产、成本管理、项目实施三项职能，组织高效安全生产，控制生产和管理成本，严控项目进度、质量、工程造价，保证优质、高效、安全、节支的完成各项工程建设项目。

### 2. 管理水平

公司发展过程中，通过借鉴国内外大型集团管理体制的经验，对公司的管理体系不断进行改革，逐步形成了较为完善的内控制度。

人事管理方面，公司对下属企业主要是依法推荐或任免董、监事会成员，推荐总经理等高级管理人员。所属单位的党委书记、副书记、纪委书记由公司直接任命。部分单位的助理、人力资源部主任由公司备案任命；对部分单位领导班子实行年薪制；负责高级专业技术干部的评审、专家队伍建设。

财务管理方面，集团公司主要履行宏观财务管理职能，对所属单位代行出资人职责，负责全集团及所属单位的资产保值增值责任；对省国资委签订经营目标责任状；完成国资委赋予的其他工作任务。集团公司所属子公司为独立经济核算单位，依法自主经营，自负盈亏，对集团公司承担资产保值增值责任；与集团公司签订经营目标责任状；集团公司向所属企业

派出财务总监履行监督职能。集团公司通过制定集团公司《投资、筹资、资金管理办法》（陕煤司董发[2004]13号），规范了集团公司投资、融资及资金管理行为；通过制定集团公司《会计核算办法》，规范了集团公司的会计核算，公司还颁布了《陕西煤业化工集团公司关于加强成本管理工作十条意见》加大了应账款的回款力度和存货的管理和控制。

安全管理方面，公司目前主要开发的渭北老区煤矿开发时间较长，瓦斯含量较高，对煤炭安全管理提出较高要求。近年，公司已明显加大安全管理力度，并加大了安全年薪在考核中所占的比例。目前公司对现有煤矿以不低于15元/吨的方法计提安全管理费，最高提取20元/吨，高于全国10元/吨的标准。未来，随着渭北老区资源的逐渐枯竭，安全生产困难将有所加大，但考虑到公司生产重心逐渐由渭北老区向自然灾害较少，生产条件较好的陕北、彬黄矿区转移，预计公司安全事故将继续呈减少趋势。

担保管理方面，公司依据《公司法》、《担保法》、《国有大中型企业建立现代企业制度和加强管理基本规范》和《陕西煤业化工集团有限责任公司章程》制定了相关担保管理办法，规范集团公司及所属公司的担保行为。集团公司之间和对外提供的担保事项，统一由集团公司财务部提出方案，经集团公司董事会审定执行。

子公司管理方面，公司通过建立《控股企业股权管理暂行办法》、《内部控制评价制度》、《内部控制制度（试行）》、《所属单位负责人任期经济责任审计管理暂行办法》等制度，加强对下属子公司的控制。公司对所属各控股、参股公司及基层单位采用运营型管控模式。公司作为运营管理中心，负责公司发展战略和生产经营管理，行使战略管理、运营管理和绩效管理三大核心职能。

总体看，公司已建立了比较规范的法人治理结构，内部管理制度较健全，管理风险较低。

随着管理转型的不断深入，公司管理水平及效率有望进一步提高。

## 七、经营分析

### 1. 经营现状

公司主营业务为煤炭的生产与销售，经过多年的发展，公司已逐步发展成为“以煤炭开发为基础，以煤化工为主导，多元发展”的产业格局。公司多元发展主要围绕两个主导产业的发展，一是以煤电、煤层气开发、煤系资源利用的循环经济；二是以铁路运输物流、机械制造、建筑施工、金融为内容的产业服务体系。

2014年~2015年，由于公司主营业务涉及行业景气度不佳，整体收入水平增长较慢，且利润水平有所下降。受2016年下半年以来煤炭、钢铁行业景气度有所回升影响，2016年公司实现主营业务收入2109.39亿元，同比增长11.06%。

收入构成方面，2016年公司煤炭业务实现收入509.07亿元，同比增长19.07%；钢铁业务实现收入516.10亿元，同比增长15.23%；化工业务实现收入329.25亿元，同比增长16.31%，上述三项业务分别占主营业务收入的24.13%、24.47%和15.61%，在主营业务收入中的比重同比均有所上升。另外，公司其他业务近年快速增长，2016年实现其他业务收入716.00亿元，公司其他业务板块涉及业务种类较多，其中贸易物流、供电、建材、材料销售等业务收入均有小幅增长。

毛利率方面，由于前期煤炭、钢铁行业景气度下降，相关产品价格持续低位盘整，公司整体相关业务毛利率均出现不同程度的下降，2015年整体毛利率较2014年下降3.93个百分点至9.15%。随着供给侧改革的逐步推行，煤炭价格于2016年下半年开始出现持续的恢复性上涨，再加上公司积极进行的降本增效举措，2016年公司煤炭业务毛利率同比大幅提升12.74个百分点至37.16%。受2016年末钢铁价

格有所上涨、钢铁行业景气度有所回升影响，2016年钢铁业务毛利率为0.51%，毛利率由负转正，但盈利水平仍然较差。2016年化工产品行业处于产能过剩、景气度不高的状态，公司该板块毛利率继续下滑，2016年为12.76%，较上年下降0.73个百分点。受毛利率水平较高的煤炭业务收入大幅增长影响，2016年公司整体毛利率明显回升，同比上升3.14个百分点，为12.29%。

2017年1~3月，公司实现主营业务收入582.68亿元，占2016年全年的27.62%，实现毛利率15.71%，较2016年有所上升。同期，

受益于煤炭价格持续处于高位的影响，煤炭业务毛利率较2016年大幅上升20.60个百分点，为57.76%；钢铁业务毛利率延续了2016年的上升趋势，为3.00%；2017年一季度，公司主要化工产品销售均价维持在近年来较高水平，化工业务毛利率较2016年底上升3.75个百分点至16.51%。

总体看，受益于2016年下半年以来煤炭及钢铁等行业景气度的回升、2017年一季度主要化工产品销售均价维持近年来较高水平和公司积极进行的降本增效举措，公司主营业务收入持续增长，盈利能力有所增强。

表1 公司主营业务收入构成（单位：亿元、%）

项目	2014年			2015年			2016年			2017年1-3月		
	收入	占比	毛利率	收入	占比	毛利率	收入	占比	毛利率	收入	占比	毛利率
煤炭产品	456.55	25.91	32.23	427.54	22.51	24.42	509.07	24.13	37.16	120.53	20.69	57.76
钢铁产品	479.31	27.20	0.73	447.88	23.58	-2.08	516.10	24.47	0.51	106.25	18.23	3.00
化工产品	248.45	14.10	17.43	283.08	14.91	13.49	329.25	15.61	12.76	105.02	18.02	16.51
施工业务	56.86	3.23	7.68	50.17	2.64	9.05	26.55	1.26	15.33	3.51	0.60	11.97
机械产品	14.59	0.82	15.37	18.53	0.98	21.87	12.42	0.59	16.34	4.30	0.74	14.42
其他业务	506.53	28.74	5.93	671.83	35.38	4.75	716.00	33.94	2.71	243.07	41.72	3.74
合计	1762.29	100.00	13.08	1899.03	100.00	9.15	2109.39	100.00	12.29	582.68	100.00	15.71

资料来源：公司提供

注：其他业务包括贸易物流、建材产品、供电、运输业务及材料销售等。

## 2. 煤炭业务

### 资源储量

从煤炭储量来看，截至2017年3月底，公司拥有煤炭资源储量300.45亿吨，可采储量203.09亿吨。另外，陕西省政府明确将公司作为鄂尔多斯盆地神府南区的唯一开发主体。根据勘测，神府南区拥有的煤炭资源储量可能达到300至400亿吨，随着未来神府南区的继续勘探和开发，公司资源储备将继续增加，可持续发展能力将进一步增强，资源优势明显，发展潜力巨大。

从煤炭品种及结构来看，公司的煤炭产品主要以贫瘦煤、不粘煤、动力煤为主。公司优势主要有两点：一是优质的动力煤资源充

足。随着黄陵二号煤矿、彬长大佛寺煤矿、陕北新矿区等新建和改扩建项目陆续建成投产，公司优质动力煤产能有所提升；二是黄陵矿业公司的配焦煤、高炉喷吹煤市场在逐步开发扩大，并且产量潜能较大。公司劣势主要在于：一是贫瘦煤市场竞争能力下降。随着发电企业老机组关停改建，对贫瘦煤需求逐渐降低，同时贫瘦煤热值低，未来竞争力下降。二是韩城瘦精煤、高炉喷吹煤虽受市场欢迎，但总产量不足。

### 煤炭开采

从矿区和生产企业分布来看，目前公司主要开发陕西省内的渭北、彬黄和陕北三大矿区，下设铜川矿务局、蒲白矿务局、澄合矿务

局、韩城矿务局、黄陵矿业公司和陕北矿业公司等 8 家主要煤炭生产企业，现有全资和控股生产矿井 33 座，参股矿井 5 座，基建矿井 4 座。

随着渭北老区资源的逐步减少，公司未来将逐渐把生产重心向开发条件较好的彬黄西区和陕北新区转移，重点发展彬长、黄陵、神府、榆神和榆横矿区。在大力发展彬黄西区和陕北新区的同时，公司还将对渭北矿区的部分矿井进行改扩建，随着彬黄和陕北矿区产能的不断释放和老矿井改扩建后的产能增加，公司的煤炭产能将保持快速增长的趋势，同时有利

于降低成本，提高效率。

从煤炭生产来看，近年来公司煤炭产量保持相对稳定，2014 年~2016 年，公司分别实现煤炭产量 12712.12 万吨、12710.82 万吨及 12593.36 万吨，2016 年受去产能相关政策影响，煤炭产量出现小幅下滑，同比下降 0.92%。神南矿业公司下属红柳林煤业公司、柠条塔矿业有限公司及孙家岔龙华矿业有限公司等子公司，近年来神南矿业公司煤炭产量均超过 5000 万吨，2016 年神南矿业公司煤炭产量占公司煤炭总产量 42.95%。

表 2 公司主要煤炭企业矿井煤炭产品产销量情况（单位：万吨）

企业名称	2014 年		2015 年		2016 年	
	产量	销量	产量	销量	产量	销量
铜川矿务局	1048.32	1011.65	1006.07	971.29	930.72	939.69
蒲白矿务局	1085.58	1047.78	1020.62	1088.71	1026.18	--
澄合矿业公司	522.26	538.40	358.73	351.42	304.19	306.64
韩城矿务局	620.44	232.87	1003.51	622.97	851.76	718.95
黄陵矿业公司	1680.40	1642.18	1630.01	1625.04	1639.79	2578.26
陕北矿业公司	1021.02	1010.34	1028.43	1024.98	986.43	--
神南矿业公司	5654.19	5416.08	5366.31	5357.59	5408.29	--
陕西煤炭建设公司	--	--	--	--	--	--
彬长矿业集团	1079.91	1023.22	1297.14	1226.22	1446.00	1484.57
其他	--	623.89	--	--	--	6431.99
<b>合计</b>	<b>12712.12</b>	<b>12546.41</b>	<b>12710.82</b>	<b>12268.22</b>	<b>12593.36</b>	<b>12460.10</b>

资料来源：公司提供

### 煤炭销售

煤炭销售方面，公司的煤炭产品主要以贫瘦煤、不粘结煤、动力煤为主。2015 年受宏观经济增速放缓影响，煤炭销量为 12268.22 万吨，2016 年公司销量为 12460.10 万吨，同比变化不大。公司煤炭商品主渠道是销售给煤炭直接消费企业，部分销售给采购商，少部分售给代理商。目前公司已形成了以省内外电力、冶金、化工等重点行业用户为主体的稳定的客户群体。

表 3 2016 年公司煤炭销售前 5 名客户

（单位：万元、%）

企业名称	销售收入	占比
榆林神华能源有限责任公司	100211.16	3.30
大唐电力燃料有限公司	88042.41	2.90
蒲城清洁能源化工有限责任公司	75905.19	2.50
华电陕西能源有限公司煤炭运销分公司	55393.56	1.83
湖北省煤炭投资开发有限公司	53845.22	1.78
<b>合计</b>	<b>373397.53</b>	<b>12.31</b>

资料来源：公司提供

注：部分分项数加总与合计数不一致，这是由四舍五入导致的。

从货款结算方式看，公司以“以款定销、以销定产、现金为王”为指导，坚持以市场需求为导向指导煤炭生产，加大货款回收力度。

长期用户正常销售，到货后结算或部分预付款结算；采购商全额预付货款。同等质量煤炭商品优先销售给诚信好、结算周期短货款不拖欠的用户。

### 煤炭价格

在煤炭价格方面，目前公司煤炭省内销售价格执行省政府协调价格，省外价格基本上是由供需双方根据市场变化协商。

受煤炭行业景气度下行影响，公司煤炭价格在波动中有所上升。2014年煤炭市场低位运行，公司商品煤平均售价为221.74元/吨，同比下跌19.61%。2014年，公司调整策略，关闭关中地区煤价成本倒挂的八对矿井，通过产能置换加大陕北地区优质、低成本、仍有一定利润空间的煤炭产量，进而使得煤炭板块毛利率跌幅低于煤炭价格跌幅。2015年，中国煤炭市场景气度持续下行，煤炭价格不断下滑，公司商品煤平均价格跌至163.07元/吨，同比下降26.46%。随着2016年下半年供给侧改革逐步推进，煤炭行业景气度有所回升，2016年公司商品煤平均价格明显上升至222.01元/吨。2017年一季度，公司商品煤平均销售价格继续上升，为363.98元/吨，较2016年上升63.95%。

表4 公司煤炭销售价格（单位：元/吨）

项目	2014年	2015年	2016年	17年1-3月
商品煤平均销售价格	221.74	163.07	222.01	363.98

资料来源：公司提供

### 煤炭运输

在煤炭运输方面，2016年公司煤炭销量12460.10万吨，其中，铁路运量为4144.69万吨，占销售总运量的33.26%；公路运输8315.41万吨，占销售总运量的66.74%。目前，公司省内铁路运输主要依靠西延线、西平线、梅七线、陇海线；省外铁路运输主要依靠侯月线、陇海线、西合线、西康线。受地理位置所限，铁路运输一直是制约公司发展的重要瓶颈。西延线是省内北煤南运的唯一通道，但受运力所限，

年运煤量不足500万吨。西平线是彬长矿区主要运输线路，但由于资金问题一直缓建，而陕北煤炭向东的唯一通道为神华集团的专用线（神朔线）。为解决煤炭外销的运输瓶颈问题，陕西省以资源换运量的方式与神华集团达成相关协议，神华集团将利用自有铁路每年为陕煤集团提供1500~2000万吨的运力。另一方面，公司按照控股建设矿区铁路专用线、参股建设重要国铁干线的思路，积极投资相关铁路建设。目前，公司现有全资和控股铁路线4859公里，正在建设的铁路线2019.60公里，一定程度上提高了运输保障能力。另外正在筹建的蒙西至华中铁路煤运通道（以下简称“蒙华铁路”）预计将于2019年投运，该通道设计运输能力2亿吨，建成后将有效缓解公司煤炭运输压力，但短期内，公司煤炭和化工产品的外运还将受制于当前铁路运力和整合进度。

### 安全环保

近年来，随着公司规模进一步扩大，公司不断建立健全安全生产管理体系，加大安全管理力度，认真落实各项安全管理制度并提高了安全年薪在考核中所占的比例。公司于2007年制定了《安全检查制度》，要求各下属单位每月至少组织一次全面安全大检查，集团公司对各单位进行现场抽查，并向被检单位下达《安全检查意见书》，及时进行处理整改。

近年公司百万吨煤死亡率在波动中有所下降，且每年均低于全国平均水平。但联合资信也关注到，2015年7月8日，公司子公司陕西煤业股份有限公司发布公告，称其全资子公司陕西陕煤韩城矿业有限公司所属煤矿—桑树坪煤矿，于2015年7月6日在生产过程中发生一起煤与瓦斯突发事故，已确认4名被困人员遇难。公司仍面临一定的安全生产压力。

表5 公司近年百万吨煤死亡率（单位：人/百万吨）

项目	2014年	2015年	2016年
陕煤化集团	0.039	0.064	0.024
全国平均	0.250	0.162	0.156

资料来源：公司提供

总体看，公司煤炭产业主业地位突出，煤炭资源储量丰富，是公司煤炭产业稳定发展的有力支柱；近年来公司煤炭产销量保持相对稳定，安全生产、环保水平较高，市场竞争力强。

### 3. 煤化工业务

煤化工产业是公司重点打造的煤炭下游产业，也是公司支柱产业之一。

煤化工产品产能上，化肥方面，截至2016年底公司已形成尿素144万吨/年、磷铵20万吨/年的生产能力；焦化产业方面，目前公司的焦化业务已形成焦炭450万吨/年，甲醇110万吨/年的产能；盐化产业方面，截至2016年已形成烧碱77万吨/年，聚氯乙烯110万吨/年产能；油品产业方面，截至2016年底已形成177万吨/年的油品产能。

表6 公司主要煤化工产品产能情况

产品名称	科目	2016年
尿素	产能(万吨/年)	144.00
	产量(万吨)	170.24
	产能利用率(%)	118.22
甲醇	产能(万吨/年)	110.00
	产量(万吨)	84.35
	产能利用率(%)	76.68
焦炭	产能(万吨/年)	450.00
	产量(万吨)	331.27
	产能利用率(%)	73.62

表7 公司主要化工产品产销情况(单位:万吨)

产品	2014年		2015年		2016年		2017年1-3月	
	产量	销量	产量	销量	产量	销量	产量	销量
尿素	163.84	167.21	172.49	174.40	170.24	174.81	40.05	40.54
甲醇	82.77	54.23	85.66	64.13	84.35	65.53	22.38	24.49
焦炭	370.33	368.37	383.04	367.08	331.27	360.54	86.75	93.55
聚氯乙烯(PVC)	104.61	99.36	106.28	112.66	32.77	32.24	28.41	29.58
烧碱	73.74	73.78	76.03	71.07	77.58	75.88	22.84	25.95
磷铵	14.66	14.71	18.65	17.19	16.72	18.43	5.39	5.42
石油焦	7.61	7.45	--	--	--	--	--	--
兰炭	352.63	351.71	339.80	314.28	337.55	326.34	100.92	69.16
油品	46.48	45.70	72.03	70.83	73.45	73.19	25.91	17.58
合计	1209.06	1175.07	1253.98	1191.64	1387.17	1388.39	332.65	306.27

资料来源:公司提供

聚氯乙烯	产能(万吨/年)	110.00
	产量(万吨)	32.77
	产能利用率(%)	29.79
烧碱	产能(万吨/年)	77.00
	产量(万吨)	77.58
	产能利用率(%)	100.75
磷铵	产能(万吨/年)	20.00
	产量(万吨)	16.72
	产能利用率(%)	83.60
兰炭	产能(万吨/年)	575.00
	产量(万吨)	337.55
	产能利用率(%)	58.70
油品	产能(万吨/年)	177.00
	产量(万吨)	73.45
	产能利用率(%)	41.50

资料来源:公司提供

公司主要化工产品产量维持1200万吨以上的水平。从化工产品销售来看，2016年公司主要化工产品销量为尿素174.81万吨、甲醇65.53万吨、焦炭360.54万吨、聚氯乙烯113.91万吨、烧碱75.88万吨，全年化工业务实现收入329.25亿元，占主营业务收入的15.61%。在行业整体处于产能过剩的态势下，公司加强煤化工板块的管理，通过降本增效提升利润空间，但受制于尿素及油品等煤化工产品价格持续下跌，公司化工板块盈利能力有所回落，2016年毛利率12.76%，较上年下降0.73个百分点。

化工产品销售方面，公司尿素商品主销售渠道是销售给采购商，部分销售给直接消费企业。目前公司不仅在省内市场上具有较强的竞争优势，而且在华北、华南、华东市场上占有相当大的市场份额。近三年来，公司尿素产品销售主要集中在农业和部分化工行业。客户主要包括中农调运、中化化肥、陕西农科等大型采购商。

公司甲醇产品主销售渠道是销售给采购商，部分销售给直接消费企业。目前公司客户主要集中在省内。近三年来，公司甲醇产品销售主要集中在化工行业。甲醇的主要消费客户为二甲醚、甲醛、醋酸等下游行业；二甲醚的主要消费客户属于液化气行业，对液化气行业依存度较高。客户主要包括陕西省化工总厂、武汉常青化工公司等大型采购商。

公司二甲醚产品主销售渠道是销售给采购商，部分销售给直接消费企业。目前公司客户主要集中在省内和湖南、湖北、四川、重庆等省市。近三年来，公司二甲醚产品销售主要集中在化工行业。客户主要包括重庆澜田、郧县谭山、西安华屹燃气有限公司等大型采购商。

对于尿素、甲醇、二甲醚的销售，多年来，公司一直实行全额预付款制度，无任何拖欠货款现象，公司在销售过程中聚集了一大批诚信客户，使公司库存商品周转和结算周期均处于较好水平，从而有效保证了公司销售现金的回流速度。

公司焦炭产品及相关化工产品主销售渠道是销售给大型钢铁企业及煤化工企业，部分销售给代理商。公司焦炭产品客户主要包括日照、攀钢、唐山不锈钢、安钢信阳钢铁等省外大型钢铁企业，以及宜兴市建惠、陕西聚益、陕西华宇等代理商；公司生产的PVC、烧碱等产品已经打入华东、华北、华南、东北、西北等地区的市场，规模较大的下游企业有湖州三川化工有限公司、厦门象屿股份有限公司、天津润联化工有限公司等上百家，分布在全国各地；公司生产的其他化工产品则主要直销陕西

黄河煤化有限公司，咸阳有机化工供应站及陕西省中衡肥业有限公司等固定客户群体。公司坚持以市场需求为导向指导焦炭产品生产，加大货款回收力度。根据各个客户的结算回款情况，建立分析表，加强应收账款管理，加快企业销售流动资金回流速度，培养了一批资信良好，长期合作的固定客户，为企业煤炭销售奠定了较好的基础。

从销售价格来看，2014年~2015年，煤化工产品受产能过剩、竞争激烈等因素影响，市场价格持续下跌，2016年公司主要煤化工产品（焦炭、烧碱及PVC）价格同比均有不同程度的提升。得益于2016年下半年钢铁行业景气度的回升，公司焦炭产品销价上升23.78%至787.12元/吨；2016年四季度以来，烧碱产品受下游需求特别是氧化铝需求的拉动，价格上升明显，公司2016年烧碱产品平均售价为1821.89元/吨，同比上升21.08%；PVC产品于2015年底达到近年来最低水平，2016年PVC价格受落后PVC产能清退、出口量增长等因素影响持续反弹，2016年公司PVC产品平均销售价格为4933.97元/吨，同比上升8.68%。2017年一季度，公司主要化工产品价格维持了2016年下半年以来的上升趋势，尿素产品也结束了近年来持续下跌的趋势，在主要原材料无烟煤价格回升的带动下，2017年一季度尿素产品回升至1440.27元/吨，较2016年上升34.51%，再加上公司积极推进的降本增效措施，公司化工板块盈利能力较2016年明显上升。

表8 公司主要化工产品销售价格（单位：元/吨）

产品名称	2015年	2016年	17年1-3月
尿素	1359.81	1070.76	1440.27
甲醇	1445.67	1457.73	2032.42
焦炭	635.89	787.12	1404.35
烧碱	1504.69	1821.89	2701.10
磷铵	2111.71	1700.32	1902.80
PVC	4539.92	4933.97	5478.58
兰炭	335.53	338.25	552.73
油品	3706.33	3353.78	3883.28

资料来源：公司提供

总体上看,公司依托煤炭资源大力发展煤化工产业,延伸产业链条。2017年一季度化工板块毛利率较2016年有所回升,但煤化工行业仍处于产能过剩、产能利用率低的状态,短期内市场格局难以发生根本性改变,公司面临一定行业风险。长期来看,公司以煤为基础向煤化工产业延伸的产业布局有助于其提升自身抗风险能力。

#### 4. 钢铁业务

钢铁业务作为公司“煤—焦—铁”产业链的最终一环,是公司业务的重要组成部分,主要由公司下属子公司陕钢集团运营。陕钢集团原为陕西钢铁有限责任公司,2010年9月份更名。陕钢集团拥有陕西龙门钢铁(集团)有限责任公司(以下简称“龙钢集团”)、陕西龙门钢铁有限责任公司<sup>2</sup>(以下简称“龙钢公司”)和陕钢集团汉中钢铁有限责任公司三个控股子公司(以下简称“汉钢公司”)。

截至2016年底,陕钢集团总资产328.46亿元,所有者权益-2.68亿元,2016年全年实现营业收入469.70亿元,净利润-8.33亿元。截至2017年3月底,陕钢集团总资产326.59亿元,所有者权益-4.90亿元,2017年1季度实现收入106.25亿元,净利润-2.18亿元。

截至2016年底,陕钢集团拥有生铁产能996万吨/年,粗钢产能1010万吨/年,钢材产能1290万吨/年。2016年公司累计分别生产粗钢730.27万吨、钢材629.73万吨,同比均有所下降。

表9 公司钢铁产能情况(单位:万吨/年、万吨、%)

产品	科目	2015年	2016年	17年1~3月
生铁	产能	996.00	996.00	996.00
	产量	710.00	730.84	191.16
	产能利用率	78.35	73.38	76.77
粗钢	产能	1010.00	1010.00	1010.00
	产量	746.00	730.27	190.19
	产能利用率	78.27	72.30	75.32

<sup>2</sup> 陕钢集团自2015年7月1日起不再将龙钢公司纳入合并范围。

钢材	产能	1290.00	1290.00	1290.00
	产量	654.00	629.73	159.35
	产能利用率	61.07	48.82	49.41

资料来源:公司提供

生产成本方面,受钢材价格下跌影响,原材料价格也有所下降。公司通过全面开展炉料优化、工艺技术攻关活动、成本费用控制以及优化劳务用工等措施,公司钢、铁、材的生产成本均有不同程度的减少。

表10 公司钢铁销售价格(单位:万吨、元/吨)

项目	2016年		2017年1~3月	
	销量	平均售价	销量	平均售价
粗钢	119.10	1914.17	23.54	2722.94
钢材	601.19	2135.89	138.96	3082.91

资料来源:公司提供

销售方面,2014年~2016年上半年钢铁行业产品处于过剩状态,再加上下游需求受宏观经济增速放缓影响持续低迷,主要钢材产品量价齐跌。受供给侧改革效果显现影响,2016年下半年钢铁行业景气度有所回升,2016年陕钢集团钢材平均售价为2135.89元/吨,同比上升8.60%。2017年1~3月,钢材价格维持在较高水平,陕钢集团钢材平均售价为3082.91元/吨,较2016年全年水平提高44.34%。2016年陕钢集团总计销售钢材601.19万吨,同比下降1.45%,2017年一季度总计销售钢材138.96万吨。

总体看,2014年~2015年钢铁行业处于产能过剩的状态,下游需求受宏观经济增速放缓影响持续低迷。陕钢集团并入公司报表后,亏损严重、经营困难,对公司盈利能力造成一定负面影响,随着供给侧改革效果的逐步显现,2016年下半年以来钢铁行业景气度有所回暖,公司也不断通过加强成本管控,优化生产效率及调整销售策略等措施不断改善钢铁板块经营现状,但未来短期内仍难以扭转钢铁板块的亏损局面。

#### 5. 其他业务板块

公司其他非煤业务主要涉及物流贸易、电



力、机械制造、施工、铁路等。

物流贸易业务方面，收入来源主要为陕钢集团第三方物流、物资集团第三方物流以及宝鸡华海工贸有限公司销售收入。公司物流贸易板块近年对公司收入贡献较大，但利润率较低。

在电力方面，公司主要以发展循环经济的煤矸石发电厂为主，通过建设矿区配套煤矸石综合利用电厂和瓦斯发电项目及与大型发电集团建立战略合作关系，以加大煤炭就地转化力度，全面提高资源综合利用效益。2012年公司抓住机遇与华电、大唐、华能等电力集团合作，重组整合了11个在役燃煤电厂，合作在建电厂7个，权益装机容量达到1179万千瓦，煤

电一体化战略迈出了实质性步伐。电力业务的发展，不仅全面提高了资源综合利用效益，同时还为公司的煤炭主业提供低价电力供应，增加了煤炭业务竞争力，并通过参控股建设大型发电项目，发挥煤电一体化优势，支持煤炭主业的长期发展。2016年公司电力业务稳定中有所增长，截至2016年底公司权益装机容量4594.01兆瓦，可控装机容量7145.00兆瓦。公司2016年实现发电量231.29亿千瓦时，售电量214.98亿千瓦时，同比均有小幅上升。2016年公司平均上网电价为383.63元/千千瓦时。2017年第一季度，公司实现发电量63.05亿千瓦时，售电量58.88亿千瓦时，平均上网电价397.14元/千千瓦时。

表 11 公司电力业务情况（单位：兆瓦、亿千瓦时）

电厂名称	可控装机容量	权益装机容量	2016年		2017年1-3月	
			发电量	售电量	发电量	售电量
大唐信阳华豫发电有限责任公司	960.00	489.60	33.39	31.40	9.02	8.57
大唐洛阳热电有限责任公司	640.00	320.00	22.02	20.37	7.44	6.89
洛阳双源热电有限责任公司	405.00	202.50	15.92	13.75	4.82	4.22
山西大唐国际运城发电有限责任公司	1200.00	612.00	38.91	35.96	4.13	3.84
大唐略阳发电有限责任公司	660.00	370.60	31.46	29.39	7.53	7.05
大唐石门发电有限责任公司	660.00	336.60	17.72	16.47	6.50	6.04
湖南华电石门发电有限公司	660.00	354.60	17.53	16.28	5.46	5.05
长安益阳发电有限公司	1960.00	1909.20	54.35	51.36	18.14	17.21
<b>合计</b>	<b>7145.00</b>	<b>4595.00</b>	<b>231.29</b>	<b>214.98</b>	<b>63.05</b>	<b>58.88</b>

资料来源：公司提供

注：部分分项数加总与合计数不一致，这是由四舍五入导致的。

公司下属机械制造板块主要由西安煤矿机械有限公司和陕西建设机械公司负责运营，另外公司下属四大矿务局均有规模不等的机械厂，产品包括煤矿机械、工程机械、民用机械三大类几十种。2016年公司实现机械制造业收入12.42亿元，较2015年减少6.11亿元，主要系煤炭开工不足所致。

公司施工业务主要由陕西煤业化工建设（集团）有限公司负责运营，2016年，公司实现施工业务收入26.55亿元，较2015年减少23.62亿元。2016年由于中国固定资产投资延续回落

趋势，部分煤炭企业设备需求缩减，导致公司该板块订单数量下降。

铁路方面，公司目前在建的主要铁路项目包括宝麟铁路、榆横铁路一期工程以及麻园子铁路专用线等。以上项目的逐步建成，将可以有效缓解公司煤炭的运输压力，成为公司运营的重要补充。

总体看，公司以煤为基，积极向下游产业及其他产业延伸，现已形成以煤炭为核心的多元化产业格局。

## 6. 经营效率

从经营效率主要指标看, 2014年~2016年, 公司销售债权周转次数逐年上升, 三年平均值为6.84次, 2016年为7.41次; 近三年, 公司存货周转次数逐年上升, 三年平均值为13.59次, 2016年为14.43次。近三年, 资产规模快速扩张, 公司总资产周转次数有所波动, 2016年为0.48次。总体看, 公司经营效率正常。

## 7. 在建项目

截至2017年3月底, 公司在建项目计划总投资合计584.68亿元, 累计投资396.30亿元。除靖边至神木集运铁路项目(以下简称“靖神铁路”)外, 公司其余在建项目均进入建设中后期阶段。整体看, 公司将面临一定对外融资需求。

靖神铁路位于陕西省北部榆林市, 沿线途径神木县、榆阳区、横山县和靖边县四个县区, 北起包西铁路神木西站, 穿越榆神、榆横两大

矿区, 连接包西、蒙华等大能力煤运通道, 南与蒙华铁路靖边北站相接, 正线全长 233.661公里, 同步建设小纪汗至哈达汗至红石桥正线 59 公里, 在小纪汗至红石桥之间形成双单线, 大保当至郭家滩支线 19.19 公里; 黄蒿界站至杨桥畔站支线 11.99 公里; 孟家湾至红石峡联络线 29.24 公里, 巴拉素至转水庙联络线 8.153 公里。投资估算 193.66 亿元。

项目设计运输能力近期为6500万吨, 远期为7770万吨(均不含通过量)。其中: 神木西至红石峡去向近、远期分别为2500万吨、3000万吨; 孟家湾至靖边北去向近、远期分别为4000万吨、4770万吨, 远景输送能力1亿吨。

整体看, 靖神铁路是蒙华铁路集疏运系统的重要组成部分, 是榆横、榆神矿区的公共运输通道。对于完善榆林区域路网布局、增强路网灵活性、强化榆林煤炭南运通道、保障国家能源安全、促进陕北能源化工基地建设均有重大的现实意义和长远的战略意义。

表 12 截至 2017 年 3 月底公司在建项目情况 (单位: 亿元)

项目名称	建设规模	建设年限	计划总投资	截至 2017 年 3 月底 累计投资
渭北煤化工园区	甲醇 180 万吨/年, 聚烯烃 70 万吨/年	2009-2016	199.50	195.11
神渭管输煤炭管道工程	管线全长 748km, 年输煤量 1000 万吨	2012-2016	73.14	69.82
庙沟门工业集中区煤化工项目一期工程项目	兰炭 120 万吨/年, 煤焦油加氢 50 万吨/年, 金属镁 2 万吨/年, 2×25MW 发电厂	2010-2016	45.87	48.73
文家坡矿井	600 万吨/年	2009-2016	40.24	41.72
靖边至神木集运铁路项目	线路全长 232.68 公里, 发运量 1 亿吨/年	2017-2020	193.66	10.99
府谷清水川低热值燃料资源综合利用项目 2×300MW 电厂工程项目	2×300MW 电厂	2012-2016	32.27	29.93
<b>合计</b>	<b>--</b>	<b>--</b>	<b>584.68</b>	<b>396.30</b>

资料来源: 公司提供

## 八、财务分析

### 1. 财务质量及财务概况

公司提供了 2014 年~2016 年合并财务报告, 希格玛会计师事务所(特殊普通合伙)对上述财务报告进行了审计, 并出具了标准无保留意见的审计结论。公司提供的 2017 年一季度财务报告未经审计。公司 2016 年度纳入合并范围的企业为 63 家, 其中新增纳入合并范围子公司 3 家, 减少 1 家, 合并范围变化对公司财务报表的可比性影响不大。

截至 2016 年底, 公司合并资产总额 4458.20 亿元, 所有者权益 902.79 亿元(其中少数股东权益 501.86 亿元、永续债 65.00 亿元); 2016 年实现营业收入 2120.95 亿元, 利润总额 30.03 亿元。

截至 2017 年 3 月底, 公司合并资产总额 4473.73 亿元, 所有者权益 1016.01 亿元(其中少数股东权益 658.55 亿元、永续债 65.00 亿元); 2017 年 1~3 月实现营业收入 585.22 亿元, 利润总额 25.21 亿元。

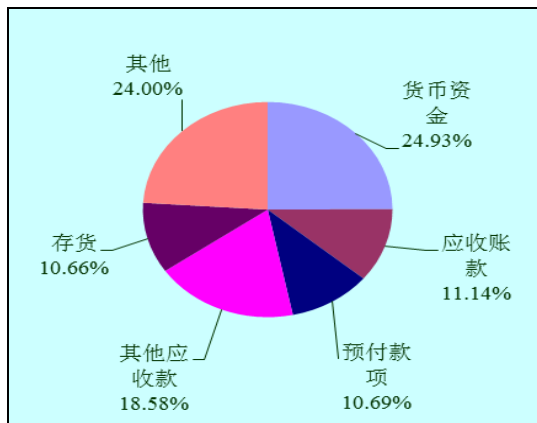
## 2. 资产质量

2014年~2016年公司资产总额有所增长, 年均复合增长率为5.30%, 截至2016年底, 公司资产总额为4458.20亿元, 同比增长1.99%。截至2016年底公司资产中流动资产占29.18%, 非流动资产占70.82%, 公司非流动资产比重同比有所上升。

### 流动资产

2014年~2016年, 公司流动资产不断增长, 年均复合增长13.31%, 截至2016年底, 公司流动资产合计1322.11亿元, 同比变化不大。截至2016年底, 公司流动资产主要由货币资金(占24.93%)、应收账款(占11.14%)、预付款项(占10.69%)、其他应收款(占18.58%)和存货(占10.66%)构成。

图9 截至2016年底公司流动资产构成



资料来源: 公司审计报告

2014年~2016年, 公司货币资金有所增长, 年均复合增长7.37%, 截至2016年底, 公司货币资金为322.21亿元, 同比上升6.09%。公司货币资金主要由银行存款(占80.66%)构成, 其他货币资金主要系银行承兑汇票保证金。公司货币资金中受限资金共47.97亿元, 为承兑汇票保证金、存款准备金及票据保证金等。

2014年~2016年, 公司交易性金融资产快速增长, 年均复合增长356.51%, 截至2016年底, 公司交易性金融资产82.21亿元, 同比增长6.99%, 主要由权益工具投资(占93.55%)和债务工具(占4.61%)投资构成。

2014年~2016年, 公司应收账款波动中有所下降, 年均复合变化率为-13.02%, 截至2016年底, 公司应收账款为143.96亿元, 同比减少36.48%, 主要系公司调整结算方式, 更多采用票据结算所致。公司应收账款累计计提坏账准备12.96亿元, 计提比例8.26%。按信用风险特征组合计提坏账准备应收账款占98.50%, 采用账龄分析法计提坏账准备的应收账款账龄以1年以内为主(占62.28%)。

2014年~2016年, 公司其他应收款波动增长, 年均复合增长36.77%, 截至2016年底, 公司其他应收款为240.12亿元, 同比下降9.72%。公司其他应收款累计计提坏账准备15.30亿元, 计提比例5.99%, 计提比例一般。其中, 按信用风险特征组合计提坏账准备的其他应收款账面余额246.26亿元, 其中208.10亿元为无风险组合, 不计提坏账准备; 其余38.16亿元中, 账龄在1年以内的占33.98%, 1~2年的占16.10%, 2年以上的占49.92%。整体看, 公司其他应收款规模有所减少, 但账龄较长, 后续账务处理尚不明确。

2014年~2016年, 公司存货有所波动, 年均复合增长0.78%, 截至2016年底, 公司存货账面价值为137.80元, 同比上升16.18%。公司存货账面余额为138.92亿元, 累计计提跌价准备1.12亿元, 计提水平较低。公司存货主要系原材料(占24.73%)、自制半成品及在产品(占27.02%)及库存商品(占37.58%)。

### 非流动资产

2014年~2016年, 公司非流动资产有所波动, 年均复合增长2.40%, 截至2016年底, 公司非流动资产为3136.09亿元, 同比变化不大。公司非流动资产主要由长期股权投资(占5.70%)、固定资产(占42.81%)、在建工程(占19.46%)和无形资产(占19.13%)构成。

2014年~2016年, 公司可供出售金融资产快速增长, 年均复合增长33.20%, 截至2016年底, 公司可供出售金融资产为129.67亿元, 同比上升9.96%, 主要由117.92亿元可供出售

权益工具构成（占比 90.68%），可供出售权益工具中按成本计量的占 88.93%。

2014 年~2016 年，公司固定资产不断增长，年均复合增长 10.11%，截至 2016 年底，公司固定资产原值 1909.78 亿元，累计计提折旧 565.80 亿元，计提减值准备 1.42 亿元，公司固定资产账面价值 1342.56 亿元，固定资产成新率为 70.30%。公司固定资产主要系房屋、建筑物（占 38.45%）和机器设备（占 52.62%）。

2014 年~2016 年，公司在建工程不断下降，年均复合变化率为-11.62%，截至 2016 年底，公司在建工程 610.15 亿元，较 2015 年底下降 7.82%，主要系大型项目（彬长矿业文家坡矿井基建）完工转固所致。公司在建项目主要包括神渭管输煤炭管道工程、120 万吨兰炭及 50 万吨燃料油项目和 80 万吨炼油厂新建项目等项目。

截至 2017 年 3 月底，公司资产总额合计 4473.73 亿元，较 2016 年底增长 0.35%，主要系流动资产增长所致。其中流动资产占 32.66%，非流动资产占 67.34%，流动资产比例略有上升。

总体看，近年来公司资产规模有所增长，资产结构以非流动资产为主。公司流动资产中货币资金充裕，流动性较好；无形资产以采矿权为主。公司整体资产质量良好。

### 3. 负债和所有者权益

#### 所有者权益

2014 年~2016 年，公司所有者权益规模有所增长，年均复合增长 5.22%，截至 2016 年底，公司所有者权益合计为 902.79 亿元，同比增长 1.37%，主要系少数股东权益有所增长所致。截至 2016 年底，归属于母公司所有者权益合计 400.93 亿元。截至 2016 年底，公司归属于母公司所有者权益构成中，实收资本占 24.94%，资本公积占 70.74%，专项储备占 1.74%，其他权益工具占 16.21%，未分配利润占-13.18%，未分配利润为-52.85 亿元，较上年

大幅下降，主要系归属于母公司净利润亏损（本期归属于母公司净利润为-16.90 亿元）所致。截至 2017 年 3 月底，公司所有者权益合计 1016.01 亿元，其中归属于母公司所有者权益合计 357.46 亿元，公司未分配利润为-51.90 亿元，资本公积 233.46 亿元，较 2016 年底减少 17.68%，主要系 2017 年陕西省人民政府将陕西省铁路投资集团有限公司划转所致；截至 2017 年 3 月底，少数股东权益合计 658.55 亿元，较 2016 年底增长 31.22%，主要系债转股资金到位所致。公司与陕西金融资产管理股份有限公司和中国建设银行股份有限公司等机构签订了合计 700 亿元的市场化债转股合作框架协议，其中 200 亿元债转股资金已于 2017 年一季度到位。从归属于母公司的所有者权益构成上看，资本公积比重下降至 65.31%，实收资本比重上升至 27.98%。

总体看，公司未分配利润快速下降，同时受归属母公司净利润 2014 年以来持续为负的影响，公司权益稳定性一般；2017 年一季度，200 亿元债转股资金到位，有利于公司降低财务杠杆比率，增强资本实力。

#### 负债

2014 年~2016 年，公司负债规模有所增长，年均复合增长 5.33%，截至 2016 年底，公司负债合计 3555.41 亿元，较上年增长 2.15%。从负债结构来看，流动负债占 63.08%，非流动负债占 36.92%，流动负债比重较 2015 年底进一步上升。

2014 年~2016 年，公司短期借款快速增长，年均复合增长 19.98%，截至 2016 年底，公司短期借款为 849.19 亿元，较上年增长 10.32%，增长主要来源于信用借款。从短期借款结构来看，短期借款以信用借款为主（占 90.25%）。

2014 年~2016 年，公司应付票据有所增长，年均复合增长 8.90%，截至 2016 年底，公司应付票据为 204.11 亿元，较上年增长 15.93%。

2014年~2016年，公司应付账款不断下降，年均复合变化率为-12.60%，截至2016年底，公司应付账款合计317.49亿元，同比减少21.80%，其中1年以内的占58.05%，1~2年占24.93%，2年以上的占17.02%。

2014年~2016年，公司其他应付款保持相对稳定，年均复合变化率为-1.30%，截至2016年底，公司其他应付款合计142.35亿元，同比减少1.81%，款项性质主要为单位往来款项和质保金等。

2014年~2016年，公司一年内到期的非流动负债波动中有所增长，年均复合增长13.86%，截至2016年底，公司一年内到期的非流动负债405.83亿元，同比增长67.69%，主要系一年内到期的长期借款及一年内到期的应付债券增长所致。

2014年~2016年，公司其他流动负债波动下降，年均复合下降28.24%，截至2016年底，公司其他流动负债合计78.36亿元，同比增长14.49%，主要是信托融资款47.00亿元和一年期融资租赁借款24.31亿元，计入公司短期有息债务。

2014年~2016年，公司非流动负债有所增长，年均复合增长1.69%，截至2016年底，公司非流动负债合计1312.55亿元，同比减少13.63%，主要由长期借款（占67.09%）、应付债券（占18.67%）和长期应付款（占8.95%）构成。

2014年~2016年，公司长期借款波动中有所增长，年均复合增长6.85%，截至2016年底，公司长期借款880.57亿元，同比减少5.31%，主要以保证借款（占42.28%）和信用借款（占32.67%）为主。

2014年~2016年，公司长期应付款波动中有所下降，年均复合变化率为-3.62%，截至2016年底，公司长期应付款117.42亿元，同比减少25.80%，其中融资租赁63.96亿元，本报告已计入长期有息债务中核算。

2014年~2016年，公司其他非流动负债

快速下降，年均复合变化率为-60.12%，截至2016年底，公司其他非流动负债合计20.14亿元，同比减少81.85%，主要由信托融资（占99.29%）构成，本报告已计入长期有息债务中核算。

截至2017年3月底，公司负债合计3457.72亿元，较2016年底小幅下降2.75%，其中流动负债占59.85%，非流动负债占40.15%，非流动负债占比有所上升。

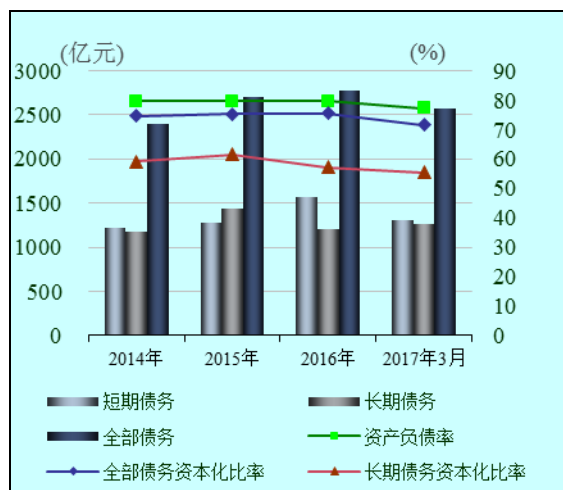
从有息债务结构看，2014年~2016年，公司全部债务规模不断增长，年均复合增长12.15%，截至2016年底公司全部债务为2584.70亿元，其中短期债务占56.45%，长期债务占43.55%。如果将流动负债及非流动负债中的其他有息债务部分分别调整至长短期债务中，则截至2016年底公司全部债务上升至2780.49亿元，短期债务占比上升至56.50%。

截至2017年3月底，公司全部债务为2286.47亿元，较2016年底大幅下降，主要系公司偿还了较大规模的短期借款所致。从债务结构来看，短期债务占50.39%，短期债务比重有所下降。如果将流动负债及非流动负债中的其他有息债务部分分别调整至长短期债务中，则截至2017年3月底公司全部债务上升至2570.33亿元，短期债务占比上升至50.85%。

从债务指标来看，2014年~2016年，公司资产负债率保持相对稳定，三年分别为79.72%、79.62%和79.75%；2014年~2016年，公司长期债务资本化比率波动中有所下降，三年平均值为56.00%，2016年为55.49%；2014年~2016年，公司全部债务资本化比率不断增长，三年平均值为73.28%，2016年为74.11%。截至2016年底公司资产负债率、调整后全部债务资本化比率和调整后长期债务资本化比率分别为79.75%、75.49%和57.26%。考虑到公司权益类科目中的50.00亿元“15陕煤化MTN002”及15.00亿元的“16陕煤永续债01”实为债务，将其调整为债务指标后，公司2016年底资产负债率、调整后全部债务资本化比率和

调整后长期债务资本化比率分别为81.21%、77.25%和60.34%，2017年3月底上述指标分别为78.74%、73.48%和58.28%。

图10 公司调整后债务情况



资料来源：公司财务报表

总体看，公司债务规模快速上升，整体负债水平高。

#### 4. 盈利能力

2014年~2016年，公司营业收入有所增长，年均复合增长9.58%，2016年实现营业收入2120.95亿元，同比增长11.27%；2016年公司营业成本1850.06亿元，同比增长7.23%，增速小于收入增速。受益于2016年下半年以来煤炭市场景气度有所回升，公司营业利润率有所增长，2016年为11.55%，较上年上升3.09个百分点。

2014年~2016年，公司期间费用规模不断增长，年均复合增长5.58%，2016年公司期间费用较上年变化不大，为253.25亿元，其中财务费用为93.36亿元，同比增长13.66%。2016年公司期间费用率为11.94%，较上年下降了1.29个百分点，期间费用控制能力有所增强。

2016年，公司资产减值损失11.97亿元。主要为坏账损失11.27亿元。

2014年~2016年，公司公允价值变动收益波动增长，年均复合增长58.15%，2016年实现公允价值变动收益1.22亿元，同比大幅减少，

主要因为2015年公司对陕国投持有目的发生变化，按年末股价计入当期的损益，导致该年度公允价值变动损益大幅增长。

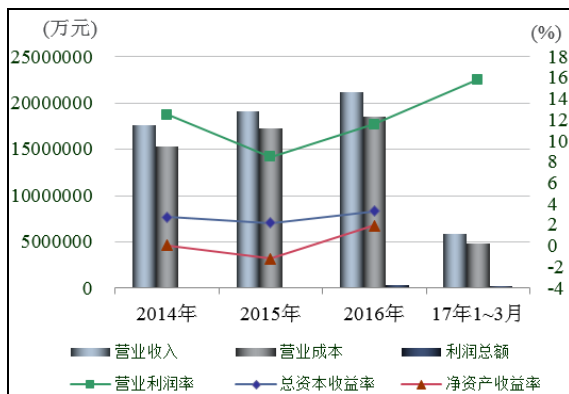
2014年~2016年，公司投资收益波动中有所增长，年均复合增长13.30%，2016年公司实现投资收益35.60亿元，同比大幅减少46.19%，主要因为2015年公司调整合并范围，不再合并龙钢公司和陕西陕化化工集团有限公司后按照相关会计准则分别转回以前年度超额亏损部分24.25亿元和13.00亿元，导致该年度投资收益规模较大。2016年投资收益主要为权益法核算的长期股权投资收益8.01亿元以及其他22.80亿元，其中其他类主要为公司处置三供一业资产取得的投资收益。

2014年~2016年，公司营业利润波动幅度较大，年均复合变化率为-0.21%，2016年实现营业利润13.47亿元，同比上升94.26%。2016年，公司获得营业外收入23.06亿元，同比上升252.90%，其中政府补助17.86亿元，同比上升348.74%，主要因为公司收到“三降一补”去产能补充资金5.57亿元、奖补资金5.03亿元及中央去产能奖补资金2.08亿元；同期，公司营业外支出6.49亿元，同比下降49.82%，其中破产亏损补贴3.11亿元和赔偿金、违约金及罚款支出1.08亿元。

2014年~2016年，公司分别实现利润总额9.96亿元、0.53亿元和30.03亿元，但归属于母公司的净利润持续为负值，2016年归属于母公司的净利润为-16.89亿元，较2015年有所扩大。从盈利指标来看，2014年~2016年，公司总资产收益率和净资产收益率波动增长，2016年上述指标分别为3.33%和1.92%，受煤炭及钢铁行业景气度有所回升影响，上述指标同比均有所提升。

2017年1~3月，公司实现营业收入585.22亿元，同比增长54.33%；实现利润总额25.21亿元，较2016年同期增长33.91亿元，归属于母公司的净利润实现扭亏。公司本期实现营业利润率15.81%。

图11 公司盈利情况



资料来源：公司财务报表

总体看，2014年~2015年，受煤炭持续低迷及钢铁业务经营亏损影响，公司盈利持续下滑，2016年下半年以来，煤炭及钢铁行业景气度回升，公司盈利能力有所提高，但整体盈利能力仍然较弱。

## 5. 现金流

从经营活动来看，2014年~2016年，公司经营活动现金流入量快速增长，年均复合增长19.14%，2016年公司经营活动现金流入为1938.67亿元，同比增长17.83%，其中销售商品、提供劳务收到的现金为1803.23亿元；2014年~2016年公司经营活动现金流出量快速增长，年均复合增长15.29%，2016年为1811.25亿元，主要为购买商品、接受劳务收到的现金1363.21亿元。2014年~2016年，公司经营活动现金流量净额分别为3.10亿元、0.93亿元和127.43亿元，2016年经营活动现金净流量较上年大幅增长，主要系销售商品、提供劳务收到的现金大幅上涨所致。2014年~2016年，公司现金收入比分别为74.23%、80.91%和85.02%，收入实现质量有所提升。

从投资活动来看，2014年~2016年，公司投资活动现金流入快速增长，年均复合增长72.94%，2016年为109.10亿元，同比上升27.96%，其中收回其他与投资活动有关的现金58.42亿元，同比大幅上升523.46%；2014年~2016年，公司投资活动现金流出量快速下降，

年均复合下降16.99%，2016年为206.60亿元，同比下降14.10%，主要系公司购建固定资产、无形资产等支付的现金大幅下降所致。2014年~2016年，公司投资活动现金流持续表现为净流出状态，三年分别为-263.35亿元、-155.25亿元和-97.50亿元，公司投资节奏快速放缓，但仍保持较大规模。

从筹资活动来看，2014年~2016年，公司筹资活动现金流入量有所波动，年均复合增长2.09%，2016年为1729.92亿元，同比下降8.62%，主要系取得借款收到的现金下降所致。2014年~2016年，公司筹资活动现金流出量不断增长，年均复合增长10.78%，2016年为1756.18亿元，同比上升3.55%。2014年~2016年，公司筹资活动现金流净额分别为228.62亿元、196.97亿元和-26.26亿元，2016年筹资活动产生现金流表现为净流出状态，同比下降113.33%，主要系公司该年度取得借款收到的现金大幅下降所致。

2017年1~3月，公司经营活动产生的现金流量净额81.18亿元；投资活动产生的现金流量净额为-26.99亿元；筹资活动产生的现金流量净额为-74.78亿元。公司2017年一季度现金流呈现净流出状态。

总体看，公司经营性现金流入量规模较大，但现金净流量一般，且受行业景气度下行影响，无法满足在建项目投资需求，近年来主要通过筹资活动弥补资金缺口。

## 6. 偿债能力

从短期偿债能力指标看，2014年~2016年，公司流动比率和速动比率在波动中有所上升，三年平均值分别为59.78%和53.49%，2016年分别为58.95%和52.80%，分别较上年下降6.61个百分点和6.71个百分点；截至2017年3月底以上两指标分别为71.63%和64.27%，较2016年底有所回升；2014年~2016年，公司经营现金流流动负债比波动上升，2016年为5.68%，较上年大幅提高。总体看，公司短期偿债指标有

所好转，但仍存在一定短期支付压力。

从长期偿债能力指标看，2014年~2016年公司EBITDA波动上升，2016年为232.99亿元，较上年上升34.21%，主要系2016年利润总额大幅增长所致。2014年~2016年调整后全部债务/EBITDA波动下降，三年平均值为13.09倍，2016年为11.93倍，较上年明显下降。2014年~2016年公司EBITDA利息倍数持续上升，近三年平均值为1.88倍，2016年为2.10倍。总体看，公司对全部债务保护能力不断增强。

截至2017年3月底，公司本部有一笔对外担保事项。公司于2008年12月签订担保函，对江苏悦达集团有限公司2009年6月发行的10亿元“09悦达债”提供连带责任保证，债券期限8年，担保期限为债券存续期及债券到期日起2年。公司对外担保比率为0.98%，或有负债风险小。

截至2016年底，公司共获得各大商业银行授信总额3023.74亿元，其中未使用额度953.03亿元，公司间接融资渠道较畅通。公司子公司陕西煤业股份有限公司于2014年1月28日在上海证券交易所上市（股票代码：601225），公司具有直接融资渠道。

#### 7. 过往债务履约情况

根据公司过往在公开市场发行及偿付债务融资工具的历史记录，公司无逾期或违约偿付记录，过往债务履约情况良好。

#### 8. 抗风险能力

公司作为国内大型煤炭生产企业，立足自身资源优势，积极向下游煤电、煤化工延伸，公司资源储备、规模优势显著、技术优势突出。综合判断，公司整体抗风险能力很强。

### 九、本期中期票据偿债能力分析

#### 1. 本期中期票据对公司现有债务的影响

公司计划本期中期票据拟发行额度为20亿元，占公司2017年3月底调整后长期债务的

1.58%，全部债务的0.78%，对公司现有债务结构影响小。

截至2017年3月底，公司调整后资产负债率、全部债务资本化比率和长期债务资本化比率分别为77.29%、71.67%和55.43%，以2017年3月底数据为基础，本期中期票据发行后，上述指标将分别上升至77.39%、71.83%和55.81%。考虑到公司已发行的额度30亿元的“17陕煤化MTN001”和额度30亿元的“17陕煤化CP001”，本期中期票据发行后，公司调整后资产负债率、全部债务资本化比率和长期债务资本化比率将分别上升至77.69%、72.29%和56.38%。考虑到本期中期票据全部用于归还公司到期融资本息，公司实际债务负担可能低于预期。

#### 2. 本期中期票据偿还能力分析

2014年~2016年，公司经营活动产生的现金流入量分别为1365.89亿元、1645.28亿元和1938.67亿元，分别为本期中期票据的68.29倍、82.26倍和96.93倍。同期，公司经营活动产生的现金流量净额分别为3.10亿元、0.93亿元和127.43亿元，分别为本期中期票据额度的0.16倍、0.05倍和6.37倍。2014年~2016年，公司EBITDA分别为195.39亿元、173.60亿元和232.99亿元，分别为本期中期票据额度的9.77倍、8.68倍和11.65倍，公司经营活动现金流入量和EBITDA对本期中期票据的保障能力强。

考虑到公司已发行的额度30亿元的“17陕煤化MTN001”，以二期中期票据合计额度50亿元为基础进行测算，2014年~2016年，公司EBITDA分别50亿元额度的3.91倍、3.47倍和4.66倍；同期，公司经营活动现金流入量分别为50亿元额度的27.32倍、32.91倍和38.77倍；经营活动现金流量净额分别为50亿元额度的0.06倍、0.02倍和2.55倍。

综合以上分析，联合资信认为，公司对于本期中期票据具有很强的偿付能力。



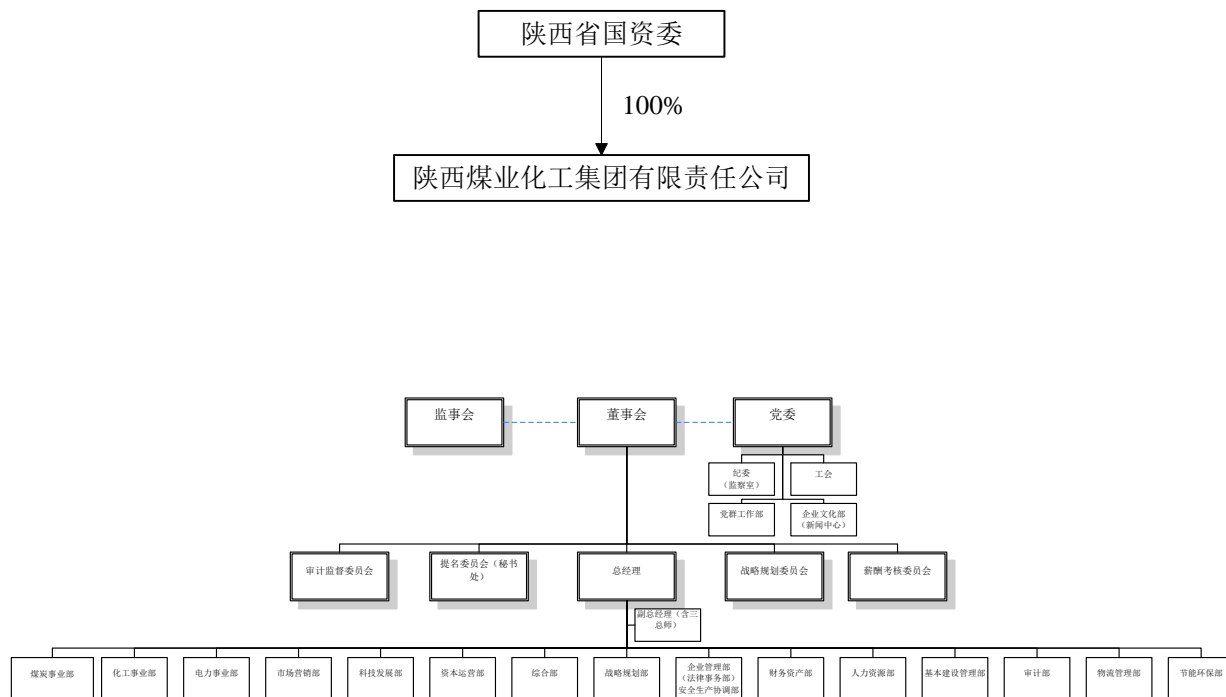
## 十、结论

公司作为陕西省最大的煤炭生产企业，资源储备丰富，规模优势明显，技术水平突出，已经形成了煤电、煤化工上下游一体化的煤炭产业循环发展格局，产业链完整。公司近年快速发展，资产和收入规模有所增长。2014年~2015年，受煤炭持续低迷及钢铁业务经营亏损影响，公司盈利持续下滑，2016年下半年以来，煤炭及钢铁行业景气度回升，公司盈利能力有所提高，但整体盈利能力仍然较弱。公司债务规模快速增长，债务负担重，同时公司拟建项目计划投资规模较大，公司面临较大对外融资需求。伴随公司在建项目投产，公司经营规模有望进一步扩大，煤炭产业链有望进一步完善。

公司经营活动现金流入量及EBITDA对本期中期票据保障能力强。

综合分析，公司本期中期票据到期不能偿还的风险极低，安全性极高。

## 附件 1 公司股权结构图及组织结构图



## 附件 2 主要财务数据及指标

项目	2014 年	2015 年	2016 年	2017 年 3 月
<b>财务数据</b>				
现金类资产(亿元)	384.76	468.74	518.14	562.07
资产总额(亿元)	4020.41	4371.07	4458.20	4473.73
所有者权益(亿元)	815.48	890.61	902.79	1016.01
短期债务(亿元)	1214.20	1274.47	1570.96	1306.93
长期债务(亿元)	1177.81	1432.39	1209.53	1263.40
全部债务(亿元)	2392.01	2706.86	2780.49	2570.33
营业收入(亿元)	1766.22	1906.14	2120.95	585.22
利润总额(亿元)	9.96	0.53	30.03	25.21
EBITDA(亿元)	195.39	173.60	232.99	--
经营性净现金流(亿元)	3.10	0.93	127.43	81.18
<b>财务指标</b>				
销售债权周转次数(次)	6.24	6.29	7.41	--
存货周转次数(次)	11.52	13.57	14.43	--
总资产周转次数(次)	0.47	0.45	0.48	--
现金收入比(%)	74.23	80.91	85.02	84.54
营业利润率(%)	12.49	8.46	11.55	15.81
总资本收益率(%)	2.46	2.01	3.33	--
净资产收益率(%)	0.06	-1.19	1.92	--
长期债务资本化比率(%)	59.09	61.66	57.26	55.43
全部债务资本化比率(%)	74.58	75.24	75.49	71.67
资产负债率(%)	79.72	79.62	79.75	77.29
流动比率(%)	53.20	65.56	58.95	71.63
速动比率(%)	46.19	59.51	52.80	64.27
经营现金流动负债比(%)	0.16	0.05	5.68	--
EBITDA 利息倍数(倍)	1.50	1.77	2.10	--
全部债务/EBITDA(倍)	12.24	15.59	11.93	--

注：1. 2017 年 1~3 月财务数据未经审计；2. 其他流动负债中的短期融资券及长期应付款中的融资租赁款等有息债务已相应调整至长短期债务中。3. 截至 2017 年 3 月底，公司所有者权益中含永续债 65.00 亿元。

### 附件 3 主要财务指标的计算公式

指标名称	计算公式
<b>增长指标</b>	
资产总额年复合增长率	
净资产年复合增长率	(1) 2 年数据: 增长率=(本期-上期)/上期×100%
营业收入年复合增长率	(2) n 年数据: 增长率=[(本期/前 n 年) <sup>1/(n-1)</sup> -1]×100%
利润总额年复合增长率	
<b>经营效率指标</b>	
销售债权周转次数	营业收入/(平均应收账款净额+平均应收票据)
存货周转次数	营业成本/平均存货净额
总资产周转次数	营业收入/平均资产总额
现金收入比	销售商品、提供劳务收到的现金/主营业务收入×100%
<b>盈利指标</b>	
总资本收益率	(净利润+费用化利息支出)/(所有者权益+长期债务+短期债务)×100%
净资产收益率	净利润/所有者权益×100%
主营业务利润率	主营业务利润/主营业务收入净额×100%
营业利润率	(营业收入-营业成本-营业税金及附加)/营业收入×100%
<b>债务结构指标</b>	
资产负债率	负债总额/资产总计×100%
全部债务资本化比率	全部债务/(长期债务+短期债务+所有者权益)×100%
长期债务资本化比率	长期债务/(长期债务+所有者权益)×100%
担保比率	担保余额/所有者权益×100%
<b>长期偿债能力指标</b>	
EBITDA 利息倍数	EBITDA/利息支出
全部债务/EBITDA	全部债务/EBITDA
<b>短期偿债能力指标</b>	
流动比率	流动资产合计/流动负债合计×100%
速动比率	(流动资产合计-存货)/流动负债合计×100%
经营现金流动负债比	经营活动现金流量净额/流动负债合计×100%

注: 现金类资产=货币资金+交易性金融资产/短期投资+应收票据

短期债务=短期借款+交易性金融负债+一年内到期的非流动负债+应付票据

长期债务=长期借款+应付债券

全部债务=短期债务+长期债务

EBITDA=利润总额+费用化利息支出+固定资产折旧+摊销

利息支出=资本化利息支出+费用化利息支出

企业执行新会计准则后, 所有者权益=归属于母公司所有者权益+少数股东权益

### 附件 4-1 主体长期信用等级设置及其含义

联合资信主体长期信用等级划分为三等九级，符号表示为：AAA、AA、A、BBB、BB、B、CCC、CC、C。除AAA级，CCC级（含）以下等级外，每一个信用等级可用“+”、“-”符号进行微调，表示略高或略低于本等级。详见下表：

信用等级设置	含 义
AAA	偿还债务的能力极强，基本不受不利经济环境的影响，违约风险极低
AA	偿还债务的能力很强，受不利经济环境的影响不大，违约风险很低
A	偿还债务能力较强，较易受不利经济环境的影响，违约风险较低
BBB	偿还债务能力一般，受不利经济环境影响较大，违约风险一般
BB	偿还债务能力较弱，受不利经济环境影响很大，违约风险较高
B	偿还债务的能力较大地依赖于良好的经济环境，违约风险很高
CCC	偿还债务的能力极度依赖于良好的经济环境，违约风险极高
CC	在破产或重组时可获得保护较小，基本不能保证偿还债务
C	不能偿还债务

### 附件 4-2 评级展望设置及其含义

联合资信评级展望是对信用等级未来一年左右变化方向和可能性的评价。联合资信评级展望含义如下：

评级展望设置	含 义
正面	存在较多有利因素，未来信用等级提升的可能性较大
稳定	信用状况稳定，未来保持信用等级的可能性较大
负面	存在较多不利因素，未来信用等级调低的可能性较大
发展中	特殊事项的影响因素尚不能明确评估，未来信用等级可能提升、降低或不变

### 附件 4-3 中长期债券信用等级设置及其含义

联合资信中长期债券信用等级设置及含义同主体长期信用等级。

## 联合资信评估有限公司关于 陕西煤业化工集团有限责任公司 2017 年度第二期中期票据的跟踪评级安排

根据相关监管法规和联合资信有关业务规范，联合资信将在本期债项信用等级有效期内持续进行跟踪评级，跟踪评级包括定期跟踪评级和不定期跟踪评级。

陕西煤业化工集团有限责任公司应按联合资信跟踪评级资料清单的要求及时提供相关资料。联合资信将在本期债项评级有效期内每年至少完成一次跟踪评级，在企业年报披露后 3 个月内发布跟踪评级报告。

陕西煤业化工集团有限责任公司或本期债项如发生重大变化，或发生可能对陕西煤业化工集团有限责任公司或本期债项信用等级产生较大影响的重大事项，陕西煤业化工集团有限责任公司应及时通知联合资信并提供有关资料。

联合资信将密切关注陕西煤业化工有限责任公司的经营管理状况、外部经营环境及本期债项相关信息，如发现陕西煤业化工集团有限责任公司出现重大变化，或发现存在或出现可能对陕西煤业化工集团有限责任公司或本期债项信用等级产生较大影响的事项时，联合资信将就该项进行必要调查，及时对该项进行分析，据实确认或调整信用评级结果。

如陕西煤业化工集团有限责任公司不能及时提供跟踪评级资料，导致联合资信无法对陕西煤业化工集团有限责任公司或本期债项信用等级变化情况做出判断，联合资信可以终止评级。

联合资信将指派专人及时与陕西煤业化工集团有限责任公司联系，并按照监管要求及时出具跟踪评级报告和结果。联合资信将按相关规定报送及披露跟踪评级报告和结果。