

联合资信评估有限公司

承诺书

本机构承诺出具的天津银行股份有限公司 2014 年跟踪信用评级报告不存在虚假记载、误导性陈述或重大遗漏，并对其真实性、准确性及完整性负责。

联合资信评估有限公司

二零一四年七月十八日

跟踪评级公告

联合[2014] 1287 号

联合资信评估有限公司通过对天津银行股份有限公司的信用状况进行跟踪分析，确定维持天津银行股份有限公司主体长期信用等级为 AA⁺，2012 年次级债券信用等级为 AA，评级展望为稳定。

特此公告。

联合资信评估有限公司
二零一四年七月十八日



天津银行股份有限公司 2014年跟踪信用评级报告

本次跟踪评级结果

主体长期信用等级: AA⁺
次级债券信用等级: AA
评级展望: 稳定
评级时间: 2014年7月18日

上次跟踪评级结果

主体长期信用等级: AA⁺
次级债券信用等级: AA
评级展望: 稳定
评级时间: 2013年7月17日

主要数据

项 目	2013 年末	2012 年末	2011 年末
资产总额(亿元)	4056.87	3023.46	2353.60
股东权益(亿元)	194.49	167.60	143.22
不良贷款率(%)	1.03	0.72	0.93
拨备覆盖率(%)	269.13	453.40	349.58
贷款拨备率(%)	2.76	3.28	3.25
流动性比例(%)	37.21	35.82	41.92
存贷款比例(%)	59.99	60.25	55.66
股东权益/资产总额(%)	4.79	5.54	6.09
资本充足率(%)	11.05	13.05	11.33
核心资本充足率(%)	-	10.39	10.24
一级资本充足率(%)	8.31	-	-
核心一级资本充足率(%)	8.30	-	-
项 目	2013 年	2012 年	2011 年
营业收入(亿元)	81.14	64.97	49.90
净利润(亿元)	34.35	26.37	21.21
成本收入比(%)	25.93	28.02	33.33
平均资产收益率(%)	0.97	0.98	0.97
平均净资产收益率(%)	18.97	16.97	16.81

注: 2011年和2012年资本充足率、核心资本充足率按照原《商业银行资本充足率管理办法》口径计算; 2013年资本充足率、核心一级资本充足率、一级资本充足率按照新的《商业银行资本管理办法(试行)》口径计算。

分析师

秦永庆 田一鸣

电话: 010-85679696

传真: 010-85679228

邮箱: lianhe@lhratings.com

地址: 北京市朝阳区建国门外大街2号
中国人保财险大厦17层(100022)

网址: www.lhratings.com

评级观点

2013年,天津银行股份有限公司(以下简称“天津银行”)公司治理、内控与风险管理体系运行良好,业务规模与营业收入较快增长,成本控制能力强,盈利能力较强。联合资信评估有限公司确定维持天津银行股份有限公司主体长期信用等级为AA⁺,2012年次级债券(27亿元)信用等级为AA,评级展望为稳定。该评级反映了天津银行本次次级债券的违约风险很低。

优势

- 天津市区域经济发展较快,有助于天津银行业务拓展;
- 公司存款在天津地区具有较强的竞争力;主营业务扩张步伐较快,资产规模快速增长;
- 营业收入和净利润增长较快,成本收入比持续降低,盈利能力较强。

关注

- 不良贷款率有所上升,逾期贷款有所增加;
- 信托、理财产品及定向资产管理计划投资规模增长较快;
- 宏观经济增速放缓、经济结构调整以及利率市场化进程逐步推进等因素将对商业银行的业务发展、资产质量产生不利影响。

声 明

一、本报告引用的资料主要由天津银行股份有限公司（以下简称“发行人”）提供，联合资信评估有限公司（以下简称“联合资信”）对以上资料的真实性、准确性和完整性不作任何保证。


二、除因本次评级事项联合资信与发行人构成委托关系外，联合资信、评级人员与发行人不存在任何影响评级行为独立、客观、公正的关联关系。

三、联合资信与评级人员履行了实地调查和诚信义务，有充分理由保证所出具的评级报告遵循了真实、客观、公正的原则。

四、本报告的评级结论是联合资信依据合理的内部信用评级标准和程序做出的独立判断，未因发行人和其他任何组织或个人的不当影响改变评级意见。

五、本报告用于相关决策参考，并非是某种决策的结论、建议。

六、本次信用评级是对发行人 2012 年发行的次级债券出具的年度定期跟踪报告，根据跟踪评级的结论，评级结果可能会发生变化。


联合资信评估有限公司

二零一四年七月十八日

一、主体概况

天津银行股份有限公司的前身是成立于1996年11月的天津城市合作银行股份有限公司。天津城市合作银行股份有限公司是在原天津65家城市信用社的基础上组建而成的商业银行，1998年8月更名为天津市商业银行。2006年，天津市商业银行引入澳新银行作为战略合作伙伴。2007年2月，天津市商业银行更名为天津银行股份有限公司（以下简称“天津银行”）。截至2013年末，天津银行股本为41.23亿元，前五大股东及持股情况见表1。

表1 天津银行前五大股东及持股比例 单位：%

股 东	持股比例
天津保税区投资有限公司	24.17
澳新银行	17.60
天津海泰控股集团有限公司	3.73
天津恒昌圆实业有限公司	2.84
天津市宁发集团有限公司	2.80
合 计	51.14

天津银行经营范围包括：吸收公众存款；发放短期、中期和长期贷款；办理国内结算；办理票据贴现；发行金融债券；代理发行、代理兑付、承销政府债券；买卖政府债券；从事同业拆借；提供担保；代理收付款项及代理保险业务；提供保险箱业务；办理地方财政信用周转使用资金的委托贷款业务。外汇存款；外汇贷款；外汇汇款；外币兑换；国际结算；结汇、售汇；同业外汇拆借；外汇担保；外汇借款；外汇票据的承兑和贴现；资信调查、咨询、

见证业务。买卖和代理买卖股票以外的外币有价证券；自营外汇买卖和代客外汇买卖；经中国银行业监督管理委员会批准的其他业务（以上范围内国家有专营专项规定的按规定办理）。

除总行外，天津银行设有北京、上海、唐山、济南、成都5家异地分行。2013年，天津银行新建分支机构15家，其中，天津地区新建4家分支机构，新建异地支行11家，在进一步加强天津各区县营业网点覆盖的同时，也扩大了天津银行在异地的网点覆盖面。

截至2013年末，天津银行资产总额4056.87亿元，其中贷款及垫款净额1441.39亿元；负债总额3862.38亿元，其中存款余额2462.14亿元；股东权益194.49亿元；不良贷款率1.03%；拨备覆盖率269.13%；资本充足率11.05%，一级资本充足率8.31%，核心一级资本充足率8.30%。2013年，天津银行实现营业收入81.14亿元，净利润34.35亿元。

公司地址：天津市河西区友谊路15号
法定代表人：袁福华

二、已发行债券概况

截至本报告出具日，天津银行分别于2009年和2012年在银行间债券市场发行了15亿元和27亿元次级债券。其中，经联合资信评定的债券为2012年发行的次级债券27亿元（见表2）。2013年，天津银行根据债券发行条款的规定，在次级债券付息日之前按时足额支付了相应的利息。

表2 2012年次级债券概况

债券简称	债券品种	发行规模	债券利率	付息方式	期限
12天津银行债	固定利率	15亿元	5.90%	年付	10年期，第5年末附发行人赎回权
	固定利率	12亿元	5.99%	年付	15年期，第10年末附发行人赎回权

三、营运环境

1. 宏观经济环境分析

(1) 国际经济环境

金融危机爆发以来，各国政府财政支出高速增长，发达经济体政府债务负担加重，金融危机已演变为主权债务危机。为恢复经济增长，主要经济体都采取了大量的经济刺激政策和金融纾困手段。在各种经济政策和救助工具拉动下，全球经济增长呈现分化发展趋势。

美国经济增长内生动力持续增强，经济复苏态势逐步增强，但财政减支对经济增长的消极影响仍将持续。随着美国经济形势的好转，美联储退出量化宽松货币政策的时机和节奏也可能给全球经济运行造成较大的影响。欧债危机爆发以来，通过国际救助机构的帮助以及危机国家实施的一系列紧缩和改革措施，核心国经济缓慢复苏，重债国衰退减弱，总体帮助欧元区经济从底部温和回升，然而整个欧元区经济仍面临内需疲软、就业形势恶化、公共和私营部门债务过高等问题，经济复苏前景仍不明朗。在“安倍经济学”指导下，日本政府开始推行以“量化和质化宽松货币政策(QQE)、灵活的财政政策、结构性改革”作为核心的经济增长战略，日本经济在短期内强劲反弹，但受内在增长动力不足影响，经济增速明显放缓，安倍经济学对日本经济的长远影响有待观察。

随着美国经济形势的好转，国际资本纷纷

撤离新兴市场，部分新兴经济体金融市场经历大幅动荡，面临较大的资金外流和货币贬值压力，金融风险明显增加。除动荡的外部金融环境外，新兴经济体内部也正面临各种结构性问题的挑战，使得新兴经济体的脆弱性更为突出，经济下行风险仍然存在。

(2) 国内经济环境

在金融危机期间，中国经济在以政府投资和宽松的货币政策为主的经济刺激政策推动下，经济增长率保持在9%以上，在应对外部市场冲击和恢复经济增长方面效果明显。然而经济刺激政策的实施导致了通货膨胀不断攀升和经济结构矛盾加剧。2012年疲弱的外需环境及国内生产成本的上涨，导致我国外贸进出口总额增速下降明显，同时也极大地影响了国内实体经济的发展。2012年央行两次下调存款准备金率和两次降息，以及持续的进行逆回购操作，保证了市场的流动性，全年货币供给保持平稳增长，社会融资总量达15.76万亿元，较2011年增加2.93万亿元，保障了实体经济的平稳发展。2013年，我国明确了“稳增长、调结构、促改革”的政策思路，经济发展呈现稳中向好的良好态势，消费需求平稳增长，投资增速稳中有降，进出口结构逐步优化，工业生产增速企稳回升，整体经济保持在合理区间运行。据初步统计，2013年，我国GDP增长率为7.7%，同比下降0.1个百分点，下降程度有所放缓（见表3）。

表3 宏观经济主要指标

单位：%/亿美元

项 目	2013年	2012年	2011年	2010年	2009年
GDP 增长率	7.7	7.8	9.2	10.3	9.2
CPI 增长率	2.6	2.6	5.4	3.3	-0.7
PPI 增长率	-1.9	-1.7	6.0	5.5	-5.4
M2 增长率	13.6	13.8	13.6	19.0	27.7
固定资产投资增长率	19.3	20.3	23.8	23.8	30.1
社会消费品零售总额增长率	13.1	14.3	17.1	18.3	15.5
进出口总额增长率	7.6	6.2	22.5	34.7	-13.9
进出口贸易差额	2592	2311	1551	1831	1961

资料来源：国家统计局、人民银行、Wind 资讯。

目前，国内经济面临的挑战之一是推进金融财税体制改革，调整经济结构，优化资源配置，以缓解经济结构矛盾，增强可持续发展的动力。未来，中国经济将步入改革的关键时期，政府将继续实施积极的财政政策和稳健的货币政策。尽管国际形势的不明朗对我国企业出口和投资造成一定的不利影响，但整体经济将保持平稳发展。

(3) 区域经济发展概况

天津市地处华北平原东北部、海河流域下游、环渤海湾的中心。天津市是中国四个直辖市之一，市中心距北京 137 公里，是中国北方重要的沿海开放城市，环渤海经济圈的中心。

近年来，天津市地区生产总值保持较快增长，2011-2013 年年均复合增长率为 12.73%。2013 年，天津市地区实现生产总值 14370.16 亿元，三次产业结构为 1.3: 50.6: 48.1，第三产业发展较快。2013 年，天津市全年地方一般预算收入 2078.30 亿元，地方财政一般预算支出 2506.25 亿元。

随着金融改革创新持续深化，天津市的金融业发展迅速。目前，国内主要大型商业银行、股份制商业银行、部分城市商业银行和外资银行已在天津设立分支机构。截至 2013 年末，天津市金融机构(含外资)本外币各项贷款余额 20857.80 亿元，各项存款余额 23316.56 亿元，近三年均保持两位数以上增幅。

总体看，天津市经济增长较快，对外开放程度的提高以及金融创新改革的不断深化，为当地银行业发展提供了良好的外部环境。

2. 行业分析

(1) 行业概况

我国商业银行在金融体系中处于重要的地位，是企业融资的主要渠道。近年来，我国商业银行整体运营态势良好，资产和负债规模增速保持平稳，经营效率有所上升。2013 年，我国商业银行实现净利润 1.42 万亿元，净息差为 2.68%，盈利能力保持在较高水平。随着存款利

率的逐步放开，存贷利差将进一步收窄，为拓展收入来源，近年来我国商业银行逐步加大中间业务拓展力度，中间业务发展迅速，2013 年非利息收入占营业收入比重已达到 21.15%，同比提升 1.32 个百分点。中间业务的快速发展更加凸显出我国银行业积极寻求增加服务种类、提升分销能力、拓展金融服务领域的多元化发展趋势。近年来，我国商业银行积极探索综合化经营道路，目前已有部分大型商业银行和股份制银行初步形成了涵盖银行、保险、基金、金融租赁及信托的综合化经营格局。2012 年 9 月 17 日，由中国人民银行、中国银行业监督管理委员会、中国证券监督管理委员会、中国保险监督管理委员会、国家外汇管理局联合发布的《金融业发展和改革“十二五”规划》中明确提出引导具备条件的金融机构在明确综合经营战略、有效防范风险的前提下，积极稳妥开展综合经营试点，提高综合金融服务能力与水平。未来，我国商业银行综合化经营发展趋势将进一步显现。

近年来，我国商业银行资产质量整体平稳（见图 1）。2013 年，受宏观经济增速放缓的影响，企业经营风险加大，商业银行不良贷款余额有所上升，但总体资产质量保持良好水平。截至 2013 年末，商业银行不良贷款余额 0.59 万亿元、不良贷款率为 1.00%、拨备覆盖率和贷款拨备率分别为 282.70%和 2.83%，拨备保持较好水平。然而，在当前外部冲击和内部转型的压力下，近年来银行业巨量信贷的累计投放对资产质量所带来的负面影响有可能逐渐显现。

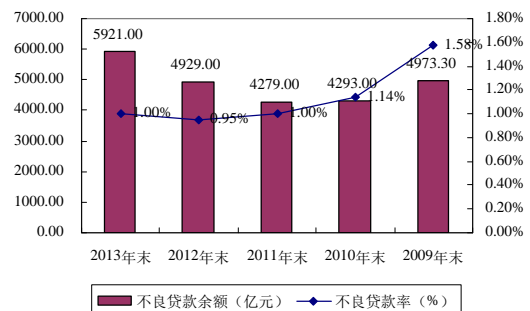


图 1 近年来我国商业银行业不良贷款变化图

注：1. 商业银行包括大型商业银行、股份制商业银行、城市商业银行、农村商业银行以及外资银行。

2. 资料来源：中国银监会。

表 4 商业银行主要财务数据

单位：万亿元/%

项 目	2013 年	2012 年	2011 年	2010 年	2009 年
资产总额	118.80	104.57	88.40	74.16	61.51
负债总额	110.82	97.75	82.74	69.61	58.12
净利润	1.42	1.24	1.04	0.76	0.56
资产利润率	1.27	1.28	1.3	1.1	1.0
资本利润率	19.17	19.85	20.4	19.2	18.0
不良贷款额	0.59	0.49	0.43	0.43	0.50
不良贷款率	1.00	0.95	1.0	1.1	1.6
拨备覆盖率	282.70	295.51	278.1	217.7	153.2
存贷比	66.08	65.31	64.9	64.5	-
核心资本充足率	-	10.62	10.2	10.1	9.2
资本充足率	12.19	13.25	12.7	12.2	11.4
核心一级资本充足率	9.95	-	-	-	-
一级资本充足率	9.95	-	-	-	-

资料来源：中国银监会。

注：2013 年资本充足率、核心一级资本充足率、一级资本充足率按照新的《商业银行资本管理办法（试行）》口径计算

自 2013 年起，我国商业银行开始执行《商业银行资本管理办法（试行）》（以下简称“新办法”）。根据新办法，截至 2013 年末，我国商业银行平均核心一级资本充足率为 9.95%，平均一级资本充足率为 9.95%，平均资本充足率为 12.19%，资本较为充足。由于我国商业银行盈利模式仍主要以利差为主，风险资产对资本消耗很快，且国内直接融资市场尚不够发达，为持续达到新的监管要求，商业银行不可避免地面临不同程度的资本补充压力。

总体来看，国内银行业仍处于较快发展阶段，内部管理和风险控制水平持续提升，业务创新能力逐步提高，盈利能力强。但在保护性政策利差下，银行资产规模快速膨胀，信贷资产质量存在隐忧，资本充足性面临压力。随着利率市场化的逐步推进，商业银行利差水平将受到挤压。此外，商业银行不良贷款余额的上升，将使相应的减值准备计提增加，多方面的因素将对商业银行利润形成一定的挤压，未来银行业盈利增长将面临压力。

（2）市场竞争

长期以来，中国银行业呈现业务模式趋同，同质化竞争严重的局面。规模竞争在银行业竞

争中占据重要地位，银行业形成了以大型国有控股商业银行和全国性股份制商业银行为主导的银行业竞争格局（见图 2）。

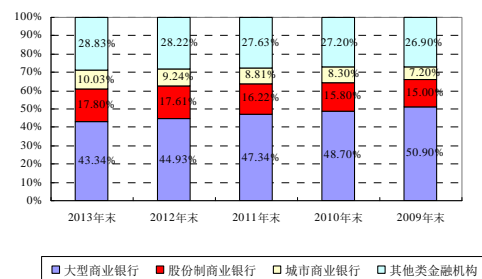


图 2 近年来我国银行业金融机构资产占比变化图

注：1. 其他类金融机构包括政策性银行、农村商业银行、农村合作银行、城市信用社、农村信用社、非银行金融机构、外资银行、新型农村金融机构和邮政储蓄银行。
2. 资料来源：中国银监会。

凭借长期经营的积累，国有控股商业银行在经营网点、客户资源、规模效益、人力资源等方面处于行业领先地位，市场份额一直处于市场前列。同时，国有商业银行实施了综合化经营战略，业务多元化程度得到提升，增强了其抵御金融脱媒冲击的能力，并通过非银行子公司的设立，扩展其业务的外延，进一步提升了市场竞争力，保持了市场领先地位。股份制商业银行采取相对灵活的经营机制和现代化的经营管理方式，经过多年的快速发展，已经成

为我国金融体系的重要组成部分。但由于产品的同质化情况严重，竞争压力非常大。因此，推动差异化经营、特色化发展成为其未来发展的重要战略目标。城市商业银行具有明显的地域优势，是民营中小企业创业和发展的重要资金支持者。近年来，城市商业银行资产规模迅速增长，异地分支机构数量也大幅增长，但异地分支机构的设立，对城市商业银行资本、人力资源、风险管控能力等方面带来了巨大挑战。农村金融机构加快推进股权改造和经营机制转换，职工和自然人持股情况不断规范，风险管理机制和流程银行建设步伐加快。外资法人银行是在华外资银行的主要存在形式。2011年底，外资法人银行存贷比指标五年的宽限期结束，外资银行面临的流动性压力加大。外资银行在国内的竞争力有待进一步提升。随着金融市场不断发展，银行业面临保险、基金、证券、信托等金融机构的激烈竞争。此外，互联网金融的快速发展给商业银行的市场定位、盈利模式、业务结构、客户基础、服务理念等多方面带来冲击，推动商业银行对传统的经营服务模式进行深层次变革。

总体看，我国银行业的竞争日趋激烈，各类商业银行只有充分发挥自身优势，并加速改革、转型进程，才能在激烈的竞争中保持竞争优势。

（3）行业风险

目前我国主要商业银行能够按照国际先进商业银行的规范要求搭建风险管理组织体系，逐步强化风险管理体系的垂直性和独立性；业务操作流程和分级授权制度不断完善和优化，内部风险评估体系基本建立。大型商业银行已经开始按照巴塞尔新资本协议内部评级法的要求开发内部评级系统。

①信用风险

商业银行整体信贷风险管理水平在近年来有明显提高，但由于商业银行经过了高速扩张期，在国内宏观经济增速放缓及国际经济形势不乐观的情况下，未来几年商业银行的信贷资

产质量面临一定压力。商业银行面临的信用风险将主要体现在以下几个方面：政府融资平台贷款、房地产业贷款、小微企业贷款及表外融资业务等方面。此外，部分行业产能过剩风险以及个别地区民间借贷危机在一定程度上使得商业银行面临的信用风险上升。

近年来，在地方政府的政绩追求与GDP增速难以真正脱钩的情况下，地方投资冲动带动融资平台债务迅速增长。地方融资平台债务偿债资金主要来自财政拨款和政府补贴，地方财政的过度负债和地方政府土地转让收入的预期减少将导致融资平台债务风险加大。2012年之前，地方融资平台债务主要以银行贷款为主。2012年以来，监管部门清理整顿地方融资平台贷款的力度持续加大，商业银行纷纷收紧了平台贷款，城投债、信托成为地方融资平台新的资金来源，地方融资平台债务规模快速增长，潜在风险进一步加大。大部分城投债由银行业金融机构持有，地方政府债务风险在银行体系内积聚。2012年12月24日，财政部、国家发改委、中国人民银行、中国银行业监督管理委员会四部委联合下发了财预【2012】436号“关于制止地方政府违法违规融资行为的通知”，文件通过规范融资方式、制止违规担保等措施对地方政府及其融资平台政府性债务规模的无序扩张进行了约束，以防范相关风险。然而，随着城镇化进程的推进，地方政府公共投资规模将进一步增大，地方政府债务规模将呈上升趋势。当前，要化解政府融资平台贷款的风险存在一定的两难局面，但不排除政府将通过行政手段进行干预，要求银行适当延长还款期限或进行展期的可能性。

近几年来，国务院陆续出台了调控房地产市场的多项政策，未来房地产业的发展具有很大的不确定性，房地产企业的盈利能力受到一定的负面影响，使得商业银行房地产业贷款面临一定的信用风险。

为支持中小企业发展，国家出台了支持小型和微型企业发展的金融、财税政策措施，各

银行业金融机构持续加强对符合国家产业和信贷政策的小微企业的融资支持力度。尽管小微企业贷款收益率较高，风险相对分散，但小微企业过短的生命周期、贷款抵押品的不足、还款能力弱等因素都使商业银行面临一定的信用风险。

我国商业银行表外业务中银行承兑汇票和理财业务发展较快，表外融资规模增加，随之也酝酿了较大的表外业务风险。银监会已经针对商业银行理财产品、银行承兑汇票等表外业务的风险管理出台了一系列管理措施，以规范银行业表外业务。

近年来，为达到存贷比、贷款集中度、信贷额度以及资本充足性等监管要求，部分商业银行通过各种同业通道将信贷资产和非信贷资产、表内和表外科目相互转换，将信贷资产从“贷款”科目转移至“非信贷资产”科目，游离出贷款科目的监管统计口径，逃避贷款额度以及存贷比指标的约束，同时满足部分融资受限客户的资金需求。由于该部分资产以同业资产、投资资产等形式存在，未计提贷款减值准备，该类资产隐藏的信用风险需关注。

②流动性风险

随着金融市场的发展，居民的投资渠道得到拓宽，在银行存款利率受到管制且利率水平偏低的情况下，银行业面临储蓄存款流失和负债稳定性下降的挑战。随着银监会加大对商业银行违规票据账务处理行为的查处力度，以及央行将保证金存款纳入商业银行准备金计提范围政策的出台，一定程度上限制了商业银行通过开出承兑汇票获取存款的行为。在存贷比的考核指标下，中小银行面临较严峻的资金压力。同时，随着我国银行业经营环境、业务模式、资金来源的变化，部分商业银行出现资金来源稳定性下降、资产流动性降低、资产负债期限错配加大、流动性风险上升等问题，流动性风险管理和监管面临的挑战不断增加。2013年6月，我国银行间市场出现阶段性流动性紧张现象，暴露了商业银行流动性风险管理存在的问

题。总体看，商业银行流动性管理的压力加大。

为提升商业银行流动性风险监管的有效性，银监会在存贷比和流动性比例以外，引入了流动性覆盖率指标，并不断完善流动性风险的定性监管要求，建立更为系统的流动性风险分析和评估框架。

③市场风险

近年来，理财产品的大规模发行、民间借贷现象泛滥等问题，都反映了利率市场化的内生需求。目前利率市场化改革已经列入了“十二五”规划，利率市场化改革的步伐逐步加快。2013年，全面放开金融机构贷款利率管制后，存款利率的放开将成为利率市场化的最后一步。利率波动的加大，使得商业银行面临的利率风险上升；另一方面，近年来银行业的债券投资规模持续增长，利率波动对债券投资收益及公允价值的影响加大，银行业需加强其交易账户和银行账户的利率风险管理。近年来银行业同业业务规模呈快速增长趋势，利率波动使得银行业同业业务面临的市场风险上升。随着海外业务的不断发展及人民币汇率波动幅度加大，商业银行汇率风险也在上升。

④操作风险

近几年，银监会加大对银行合规性监管力度，针对内控和管理的薄弱环节，发布了加大防范操作风险工作力度的“十三条”措施，并实施了商业银行内部控制指引和信息披露办法。各银行也逐步重视防范操作风险，加强内控措施的完善和内部稽核力度，银行业整体操作风险管理水平得到提升。但近年来票据诈骗、银行理财纠纷、假担保等金融案件仍有发生，表明商业银行特别是中小银行操作风险管理架构有待完善、管理水平仍有待提高。

总体而言，近年来，我国商业银行按照业务条线不断细化相关风险的监控措施，整体风险得到有效的控制。然而，游离在监管范围之外的“影子银行”，对于银行业的稳定具有不利影响，目前，监管部门正在加强对“影子银行”体系的统计监测和风险评估，以防控相应风险

对银行业传导。

(4) 银行业监管与支持

现阶段，我国实行由中国人民银行、银监会、保监会、证监会组成的“一行三会”金融分业监管体制。中国银监会负责全国银行业金融机构及其业务活动的监督管理工作。中国人民银行作为中央银行，负责实施货币政策，维持金融市场稳定。国家外汇管理局、证监会和保监会等分别在外汇业务、基金代销和托管业务、银行保险产品代理销售业务等方面对银行业金融机构进行监管。

中国银监会成立以来，在总结自身监管经验的基础上，吸收国际主流监管理念，提出了“管法人、管风险、管内控、提高透明度”的监管理念，形成了“准确分类—提足拨备—充分核销—做实利润—资本充足”的持续监管思路，以及“风险可控、成本可算、信息充分披露”的金融创新监管原则，基本构建了符合我国实际的银行业监管理念框架体系。

目前我国银行业适用的法律主要包括《中国人民银行法》、《中国商业银行法》和《银行业监督管理法》，并已初步形成了以这三部法律为基础，以行政法规为主干，以部门规章和规范性文件为依据和准绳，以其他相关法律、法规、决议和命令为辅助，以及金融司法解释为补充的审慎监管体系。此外，建立了覆盖资本水平、公司治理、内部控制、信用风险、市场风险、操作风险、流动性风险、国别风险、声誉风险等方面的银行业审慎监管框架，形成了一套符合我国银行业运营实际的审慎监管“工具箱”。

除了各项监管法规以外，监管部门还采取现场监管、非现场监管、窗口指导等方式，对商业银行各项经营活动进行持续监管。近年来，我国银行业监管过程中注重合规监管和风险监管，监管方式和手段逐步改进，监管的全面性、专业性和有效性得到提高。

近年来，银监会逐步推进新监管标准的实施。2011年，银监会颁布了银行业实施新监管

标准的指导意见，制定了提高我国银行业监管有效性的中长期规划，以及巴塞尔II和巴塞尔III同步实施的计划。根据各类银行业金融机构的实际情况，银监会在统一设定适用于各类银行业金融机构最低监管标准的同时，适当提高了系统重要性银行监管标准，对不同机构设置了差异化的过渡期安排，这有助于各类银行业金融机构向新监管标准的平稳过渡。

2012年6月7日，银监会发布了《商业银行资本管理办法（试行）》，并于2013年1月1日正式施行，要求商业银行在2018年底前达到规定的资本充足率监管要求。从长远看，银行业通过高资本消耗支持规模扩张的发展方式难以维持。新资本监管标准的实施，将有助于强化资本约束，推动银行增长从以规模扩张为主，向以质量效益为主转变。为缓解信贷增长给银行带来的资本补充压力，监管部门鼓励银行自身提高利润留存比例，扩大内源性资本补充，同时，监管部门积极探索通过发行优先股、创新资本工具或开拓境外发行市场等方式，使银行多渠道筹集资本。银监会已出台鼓励和引导民间资本进入银行业的实施意见。

为促进我国银行业加强流动性风险管理，维护银行体系的安全稳健运行，2014年2月，银监会在借鉴国际监管标准、结合我国银行业流动性风险管理实践的基础上，发布了《商业银行流动性风险管理办法（试行）》（以下简称“办法”），该办法规定了流动性覆盖率、存贷比、流动性比例三项流动性风险监管指标，加强了对同业负债比例及表外业务的监测和管理，其中流动性覆盖率应于2018年底前达到100%的要求。此外还提出了多维度的流动性风险监测分析框架及工具，规定了流动性风险监管的方法、手段和程序。

2014年5月，中国人民银行、银监会、证监会、保监会和外汇局联合发布《关于规范金融机构同业业务的通知》，银监会同时发布《关于规范商业银行同业业务治理的通知》，对金融机构同业业务的业务类型划分、核算方法、资

本金计提、业务集中度以及同业业务权限进行规范。银监会明确规定商业银行开展同业业务实行专营部门制，要求法人总部建立或指定专营部门负责开展同业业务，并建立健全由法人总部统一管理的同业业务治理体系和同业业务授权管理体系。此外，银监会要求商业银行应将同业业务置于流动性管理框架之下，加强期限错配管理，规定单家商业银行对单一金融机构法人的不含结算性同业存款的同业融出资金在扣除风险权重为零的资产后，净额不得超过银行一级资本的 50%，单家商业银行同业融入资金余额不得超过银行负债总额的三分之一（农村信用社省联社、省内二级法人社及村镇银行除外）。

在受到严格监管的同时，作为关系国家经济命脉的重要产业，我国银行业的发展始终得到政府的大力支持，包括持续推进银行业改革及对外开放、多次实施政府注资，并采取多种手段拓宽银行资本的外部补充渠道，增强银行业整体资本实力、加强和提升宏观调控能力，促进银行业稳健运营。鉴于银行业在经济体系中的重要地位，政府、人民银行与银监会正在推动商业银行自身监管素质及抗风险能力的提高，并考虑推出存款保险制度，提高我国商业银行市场化运作水平，降低市场对政府为银行业提供隐形担保的预期，进一步明确风险责任边界。

总体看，相对于国际银行业，我国银行业监管过程中的行政色彩比较浓厚，较强的政府支持因素亦成为对银行评级过程中考虑的重要因素之一。在审慎的监管环境和政府的有力支持下，我国银行业在全球金融危机中表现稳健，经营业绩良好。然而，银行业作为与经济周期密切相关的行业，且我国银行业金融机构运营过程中仍存在规避监管和追逐短期利益行为，这都使监管的有效性和政策执行度有一定程度的削弱。以上因素，使我国银行业监管也面临着新的挑战。

四、公司治理与内部控制

1. 公司治理

2013 年，天津银行共召开 1 次年度股东大会，审议通过了董事会工作报告、监事会工作报告、财务预决算以及利润分配等议案。

截至 2013 年末，天津银行董事会共由 15 名董事组成，其中独立董事 5 名。2013 年，天津银行董事会共召开四次会议，审议批准了涉及战略、风险、薪酬、审计、财务和经营等方面的重大议题。全体董事均能认真出席会议并审议各项议案，有效发挥了董事会的决策职能。

截至 2013 年末，天津银行监事会共由 6 名监事组成，其中外部监事 2 名。2013 年，天津银行监事会通过审议议案、列席会议等方式对董事会、高级管理层履职情况、依法经营情况、财务报告的真实情况、股东大会决议执行情况等发表独立意见，较好地履行了监督职能。

天津银行高级管理人员包括董事长（兼任行长）1 名、监事长 1 名、常务副行长 1 名、副行长 3 名、工会主席 1 名、董事会秘书 1 名、财务总监 1 名。天津银行实行董事会领导下的行长负责制，行长对董事会负责，执行董事会的各项决议；高管层负责全行的日常经营管理工作。

总体看，天津银行公司治理架构运行良好，公司治理的规范化程度较高。

2. 内部控制

天津银行遵循《商业银行内部控制指引》、《企业内部控制基本规范》等法规，建立并不断完善内控体系。天津银行董事会通过下设的风险管理委员会、关联交易控制委员会、审计委员会监督和评估内控体系的实施效果；监事会就全行内部控制提出监督意见；高级管理层督促各业务部门和分支机构落实内控的相关整改意见；稽核部负责全行内控的监督和评价工作，并提出整改建议。

2013年，天津银行进一步完善制度体系，明确各部门、各机构内控合规管理工作的权责边界和内容，并及时跟进修订完善；持续推进对分支机构的内控体系建设，各分支机构除了按期完成总行授权的专项审计外，还根据实际需要，自定并落实专项审计计划，分支行内部审计能力得到进一步加强；加大业务检查和监督，2013年，天津银行对各业务条线共开展83项检查，分支机构累计开展检查497项/次，切实发挥了专业检查对业务的指导、规范、监督作用。

总体看，天津银行内控体系逐步完善，总体运行状况良好。

3. 发展战略

天津银行制定了五年（2011-2015年）发展战略规划，天津银行将在立足环京津、面向环渤海地区的基础上，逐步完成在长三角、珠三角以及中西部等地区的机构布局。

2014年，天津银行经营计划主要内容有：第一，通过建立小微企业专营支行，培育小微企业专营客户服务队伍以提高中小微企业客户数量与余额占整体公司业务的比例，同时，力争实现科技型中小企业新增授信45亿元的目标。第二，进一步发展优质行业客户和大额贷款客户，继续坚持以客户需求为导向的方针，通过不断创新，不断优化产品功能和种类，探索零售业务新的增长点。第三，进一步完善“三会一层”治理运行机制，完善激励约束机制，强化资本约束，完善以经济资本预算管理和经济增加值为核心的考核管理体系。第四，提升IT系统对业务发展的支持作用，加强员工队伍建设，提升服务水平和质量。

总体来看，天津银行战略规划能够将自身优势与区域发展特色相结合，2014年经营计划可实施性较强。

五、主要业务经营分析

1. 公司银行业务

2013年，天津银行进一步加大公司银行业务的产品创新和开发力度，通过建立天津地区公司条线名单制营销管理制度，分级开展营销工作，持续提升客户关系管理水平。2013年末，天津银行公司存款（含保证金存款）余额1947.77亿元，较上年末增长23.71%，占客户存款总额的79.11%。2013年末，天津银行公司存款在天津地区的市场份额为8.72%，在天津地区内各家银行中处于较高水平，具有较强的竞争力。

2013年，天津银行继续深化与天津市国资委的对接工作。根据国资委集团客户名单，由总行牵头，逐户走访，了解客户的服务需求，进行针对性的产品设计，取得了良好效果。同时，天津银行与地方政府、企事业单位保持良好关系，公司贷款规模稳步增长。截至2013年末，公司贷款余额为1272.14亿元，较上年末增长18.49%。

2013年，为进一步加强中小微企业市场的开拓力度，中小企业部出台并下发了《天津银行关于建立小微企业专营支行的指导意见》，着力建设小微企业特色支行，缩短中小企业贷款的审批决策链条。在产品方面，为提高中小企业金融产品的竞争力，天津银行对原有的融资服务方案中的产品进行修订，同时，设计具有特色的金融创新产品，为中小企业提供多样化的金融服务。天津银行对产业功能区和园区进行集中对接，深入了解企业经营情况、生产状况和金融需求，从而进行服务方案设计。针对同一园区、行业内的科技型中小企业，天津银行采用集体信用为单一企业增信的方式，推出联保贷业务。近年来，天津银行中小企业信贷业务增速较快。截至2013年末，天津银行小微企业（含个人经营类）本外币贷款余额275.02亿元，占全行公司类贷款余额的21.29%。

2013年,天津银行累计发售对公理财产品642期,募集资金401亿元,较上年末增加42亿元。

天津银行表外授信业务以开出承兑汇票为主。近年来,在信贷额度趋紧的环境下,天津银行承兑汇票业务较快增长。截至2013年末,天津银行开出承兑汇票余额676.55亿元,承兑汇票保证金存款余额274.13亿元,保证金比例为40.52%。

总体看,天津银行公司银行业务发展势头良好,中小企业业务的较快发展有助于推动公司银行业务的增长。

2. 零售银行业务

2013年,天津银行加大对各分支机构存款营销激励,储蓄存款业务持续增长。截至2013年末,天津银行储蓄存款余额513.36亿元,较上年末增长17.33%。其中,定期存款占储蓄存款余额的比重为71.02%,储蓄存款稳定性好。

2013年,天津银行个人信贷资产规模稳步增长。截至2013年末,天津银行个人贷款余额210.23亿元,较上年末增长36.26%。天津银行个人贷款主要为住房贷款和个人经营性贷款。2013年,天津银行实现零售贷款利息收入11.22亿元,较2012年增长25.22%。

2013年,为进一步满足客户日益增加的理财需求,天津银行推出保本浮动收益型产品“聚富计划”以及跨年系列产品“汇富计划—马上富”,进一步丰富产品种类,实现了理财类中间业务的稳步发展。2013年,天津银行个人人民币理财产品累计发行金额189.67亿元(其中保本理财销售4.52亿元、非保本理财销售185.15亿元)。截至2013年末,个人理财产品余额46.70亿元。

2013年,天津银行代销基金、代理个人贵金属交易和国债发售等业务总体发展情况良好,进一步推动了中间业务的发展。

总体看,天津银行个人银行业务稳步发展,

但产品结构有待进一步丰富。

3. 资金及同业业务

2013年,天津银行不断深化与同业机构的合作,同业业务规模增幅显著。截至2013年末,同业负债余额为1269.22亿元,较上年末增长69.54%;同业资产余额921.50亿元,较上年末增长88.07%。天津银行同业净融入资金规模较大,2013年,同业业务利息净支出20.39亿元。

2013年,天津银行根据宏观经济形势及市场的变化,在保证流动性的基础上,积极调整投资结构,控制债券资产和银行理财产品投资规模,加大开展受益权类投资,调整期限结构,提高收益水平。截至2013年末,天津银行债券投资余额为421.40亿元,较上年末小幅增加。天津银行债券投资品种包括国债、央行票据、金融债券和公司债,信用债券外部评级大多在AA以上。2013年,天津银行实现债券投资利息收入15.33亿元。

2013年,天津银行在保持资产增长结构平衡的情况下,加大力度开展受益权业务。截至2013年末,天津银行持有信托、理财、资产管理产品余额658.61亿元,较上年末大幅增加。其中理财产品余额233.05亿元,信托产品余额197.37亿元,定向资产管理计划余额228.20亿元。2013年,天津银行实现信托、理财、资产管理投资利息收入39.64亿元。

总体看,天津银行同业及资金运用力度加大,实现了较好的收益。

六、风险管理分析

1. 信用风险管理

天津银行风险管理委员会负责统筹全行的信用风险管理。由总行风险管理部牵头,定期开展风险排查工作,每月对到期贷款、新增逾期贷款进行动态分析,做好预警,提示风险。2013年1月,天津银行正式上线了由风险管理部牵头开发的客户信用评级系统,全年完成超

过 4200 个客户的信用评级, 进一步加强了全行信用风险管理水平。

2013 年, 天津银行贷款行业投向以制造业、批发和零售业、房地产行业为主。截至 2013 年末, 前五大贷款行业合计占比 67.52%, 其中第一大行业批发和零售业占贷款总额的比重为 21.97%, 较上年末有所上升(见表 5)。

针对国家重点监控的房地产行业贷款,

2013 年, 天津银行持续压缩该类贷款业务规模。截至 2013 年末, 天津银行房地产行业贷款余额 148.21 亿元, 占贷款总额的 10.05%, 占比较上年末有所下降; 与房地产业相关的建筑业贷款占比为 9.60%, 较上年略有提高, 二者合计约占贷款余额的 20%, 占比较高, 易受房地产政策的影响。

表 5 天津银行贷款行业分布情况 单位: 亿元/%

序 列	2013 年末		2012 年末		2011 年末	
	行业	占比	行业	占比	行业	占比
1	批发和零售业	21.97	制造业	17.51	批发和零售业	17.77
2	制造业	18.62	批发和零售业	17.48	制造业	17.07
3	房地产业	10.05	房地产业	11.37	房地产业	13.10
4	建筑业	9.60	建筑业	8.54	建筑业	7.96
5	水利、环境和公共设施管理	7.27	水利、环境和公共设施管理业	6.33	租赁和商业服务业	5.92
	合计	67.52	合计	61.23	合计	61.82

2013 年, 天津银行对政府融资平台贷款延续控制总量、严审新增贷款条件、优化结构缓释风险的信贷政策, 通过授信审批权上收至总行、定期监控平台客户的现金流覆盖程度与资产负债率等财务指标、提前制定到期贷款还款方案等措施控制风险。截至 2013 年末, 平台贷款余额 142.74 亿元, 占贷款总额的 9.62%, 占比较上年末有所下降。从五级分类情况来看, 正常类贷款和关注类贷款分别占平台贷款总额的 95.06% 和 4.94%, 无不良类贷款, 融资平台贷款质量较好。从现金流覆盖情况来看, 全覆盖比率 98.68%, 现金流覆盖情况良好。考虑到天津市各区县财政收入水平较高, 平台贷款风险可控。

截至 2013 年末, 天津银行单一最大客户贷款比例 7.06%, 最大十家客户贷款比例 41.47%, 均较 2012 年末有所下降(见表 6)。

表 6 天津银行贷款客户集中度 单位: %

项 目	2013 年末	2012 年末	2011 年末
单一最大客户贷款比例	7.06	7.93	6.51
最大十家客户贷款比例	41.47	49.82	52.84

从风险缓释措施来看, 天津银行发放的贷款以保证类贷款和抵质押类贷款为主。2013 年末, 保证类贷款占 47.56%, 抵质押类贷款占 46.31%, 其余为信用类贷款。

2013 年, 天津银行对制定的贷款质量十五级分类管理办法进行了修订, 进一步严格分类标准, 加强对信贷资产质量的精细化管理。同时, 天津银行对到期贷款进行逐月分析, 进一步加强信用风险的监测和预警。受国内宏观经济下行, 以及钢贸、光伏等行业风险不断暴露等因素的影响, 天津银行不良贷款有所反弹。截至 2013 年末, 天津银行不良贷款余额 15.16 亿元, 不良贷款率 1.03%, 均较上年末有所上升。逾期贷款 20.18 亿元, 规模及占贷款总额比例较上年均有所增加, 其中逾期 1 年以上的贷款 5.27 亿元。

表 7 天津银行贷款质量分类 单位: 亿元/%

项 目	2013 年末		2012 年末		2011 年末	
	金额	占比	金额	占比	金额	占比
正常类	1416.04	96.06	1160.84	94.82	907.47	94.71
关注类	42.92	2.91	54.61	4.46	41.79	4.36
次级类	13.77	0.93	3.09	0.25	5.53	0.58

可疑类	0.80	0.05	3.21	0.26	0.95	0.10
损失类	0.59	0.04	2.56	0.21	2.46	0.26
贷款合计	1474.12	100.00	1224.31	100.00	958.19	100.00
不良贷款	15.16	1.03	8.86	0.72	8.94	0.93
逾期贷款	20.18	1.37	13.11	1.07	6.81	0.71

注：各项贷款按母公司口径计算。

2. 流动性风险管理

2013年，天津银行进一步完善流动性风险管理体系，一方面，通过建立和完善流动性指标衡量体系，提高对流动性风险监控和预警能力；另一方面，严格实行资产负债期限结构管理和敞口控制，做好资产与负债的匹配，对债券的品种、期限进行调配，增加短期内可变现的资产比重，根据市场状况调整债券投资组合久期，确保全行流动性需要。此外，天津银行通过在全国银行间市场的拆借、回购交易，减小或化解流动性风险，满足流动性需求。

天津银行流动性负缺口主要集中在1个月以内及1~3个月，主要由于短期存款与该结构下同业存放款项规模较大。截至2013年末，天津银行一个月内偿还的流动性负缺口为741.75亿元。考虑到活期存款较高的沉淀特性，实时偿还的流动性压力不大；1至3个月期限的流动性缺口与2012年相比由正转负，主要是该期限内同业存放款项和吸收存款的增加所致（见表8）。整体看，天津银行资产负债存在一定的期限错配情况，整体流动性压力不大。

表8 天津银行资产负债流动性缺口 单位:亿元

项 目	2013 年末	2012 年末	2011 年末
1个月以内	-741.75	-879.84	-749.03
1至3个月	-215.91	96.93	-16.44
3个月至1年	280.10	415.17	195.62
1年至5年	809.35	370.07	428.75
5年以上	362.50	388.45	407.78

3. 市场风险管理

为了进一步提升市场风险管理水平，2013年，天津银行风险管理部通过资金交易和管理系统，对所投资债券组合进行市值重估，并采

用敏感性分析等方法，计量和监测市场风险。通过监测、分析形成《市场风险月度监测报告》定期向高级管理层、风险管理委员会、董事会报告，进一步完善了市场风险管理制度体系。

2013年末，天津银行3个月以内利率敏感度负缺口与上年基本持平（见表9），考虑到活期存款利率变动的频率和幅度较小，3个月内的利率敏感度缺口所面临的利率风险可控；3个月至1年的利率敏感度正缺口较上年末大幅缩小，主要是该期限的存款规模和同业存放款项的大幅增加所致。根据天津银行利率敏感性测算，利率每上升或下降25个基点，利息净收入波动0.49亿元。

表9 天津银行利率敏感度缺口 单位:亿元

期 限	2013 年末	2012 年末	2011 年末
3个月以内	-969.34	-986.13	-623.19
3个月至1年	218.02	853.35	388.71
1年至5年	884.19	160.76	175.85
5年以上	91.9	144.24	193.13

天津银行的外币资产负债的币种以美元为主。天津银行的汇率风险敞口按业务品种进行授权管理，通过合理安排外币资金，尽量缩小外币资产负债的错配现象，并对外汇敞口进行日常监控。2013年末，天津银行表内美元资产负债净头寸折合人民币11.15亿元，较上年末增加5.30亿元。整体看，天津银行外币敞口保持在较小规模，汇率风险不大。

4. 操作风险管理

2013年，天津银行实行“总一分一支行”三道防线机构式管理机制和“前一中一后台”三道屏障条线式工作机制的“纵横交叉式”立体化防控模式；全面推行新的问责办法，加大处罚力度，提高违规成本，并对总行和分支机构的员工进行培训，将新管理办法的相关规定贯彻到每一名员工；进一步完善操作风险管理报告制度，明确操作风险管理的报告内容、职责、路径及频率，提升操作风险管理水平。

总体来看,天津银行逐步完善风险管理体系,但同时,随着业务规模的扩大、跨区域经营的推进以及利率市场化等因素对天津银行的风险管理水平提出更高的要求。

七、财务分析

天津银行提供了 2013 年财务报告。德勤华永会计师事务所(特殊普通合伙)北京分所对上述报告进行了审计,并出具了标准无保留的审计意见。2013 年,财务报表合并范围包括天津银行及其子公司蓟县村镇银行。

1. 财务概况

截至 2013 年末,天津银行资产总额

4056.87 亿元,其中贷款净额 1441.39 亿元;负债总额 3862.38 亿元,其中存款余额 2462.14 亿元;股东权益 194.49 亿元;不良贷款率 1.03%,拨备覆盖率 269.13%;按照新的《商业银行资本管理办法(试行)》口径计算,资本充足率 11.05%,一级资本充足率 8.31%,核心一级资本充足率 8.30%。2013 年,天津银行实现营业收入 81.14 亿元,净利润 34.35 亿元。

2. 资产质量

截至 2013 年末,天津银行资产总额为 4056.87 亿元,较上年末增长 34.18%。天津银行资产结构中,同业资产规模及占比较上年末有所提升,贷款占比有所下降(见表 10)。

表 10 天津银行资产结构 单位:亿元/%

项目	2013 年末		2012 年末		2012 年末	
	金额	占比	金额	占比	金额	占比
现金类资产	567.74	13.99	475.58	15.73	418.23	17.77
同业资产	921.50	22.71	489.99	16.21	245.89	10.45
贷款净额	1441.39	35.53	1187.67	39.28	929.39	39.49
投资类资产	1080.55	26.64	834.75	27.61	725.91	30.84
其他类资产	45.69	1.13	35.47	1.17	34.18	1.45
合计	4056.87	100.00	3023.46	100.00	2353.60	100.00

截至 2013 年末,天津银行同业资产余额 921.50 亿元,较上年末增长 88.07%。天津银行同业资产大幅增长主要是买入返售金融资产增加所致。2013 年末买入返售金融资产余额为 718.93 亿元,为 2012 年末该项资产余额的 7.5 倍。买入返售资产主要为银行承兑汇票与信托资产受益权。

2013 年末,天津银行贷款净额为 1441.39 亿元,同比增长 21.36%。2013 年,天津银行计提贷款损失准备 7.98 亿元,年末贷款损失准备余额为 40.99 亿元。截至 2013 年末,天津银行不良贷款率 1.03%,拨备覆盖率 269.13%,贷款拨备率 2.76%,拨备覆盖率和贷款拨备率均较上年末有所下降,拨备保持充足水平。

表 11 天津银行拨备水平 单位:亿元/%

项目	2013 年末	2012 年末	2011 年末
不良贷款余额	15.16	8.86	8.94
贷款损失准备余额	40.99	40.28	31.25
拨备覆盖率	269.13	453.40	349.58
贷款拨备率	2.76	3.28	3.25

2013 年末,天津银行投资资产余额 1080.55 亿元,同比增长 29.45%。其中债券投资余额为 421.40 亿元,债券投资品种以国债、金融债券为主,上述两类债券投资余额合计占债券投资余额比重约为 80%。天津银行持有的公司债券信用等级绝大部分在 AA 以上,信用风险较小。2013 年,天津银行交易性金融资产公允价值变动损益为-0.25 亿元,对净利润未产生显著影响;可供出售金融资产公允价值变动对资本公积的影响为-3.47 亿元,对股东权

益产生一定的影响。截至 2013 年末，天津银行应收款项类投资科目下的银行理财产品余额为 233.05 亿元，较上年末有所减少；定向资产管理计划与信托投资余额分别为 228.20 亿元和 197.37 亿元，均较上年末明显增加。天津银行持有的理财产品主要由大型股份制商业银行发行，均投向安全性较高的固定收益类资产；持有的定向资产管理计划主要为天津银行委托证券公司开展的定向资产管理计划；信托类产品主要是从国内信誉较好的信托公司购买的信托理财计划、信托受益权等。天津银行投资的定向资产管理计划与信托类产品均按

照信贷资产的风险管理流程进行管理，信用风险基本可控。

总体看，天津银行资产结构有所变化，不良贷款率有所反弹，贷款拨备充足。天津银行信托计划和定向资产管理计划规模较大，面临一定的信用风险。

3. 负债结构

2013 年末，天津银行负债总额 3862.38 亿元，较上年末增长 35.24%。天津银行负债主要由客户存款和同业负债组成（见表 12）。

表 12 天津银行负债结构 单位：亿元/%

项 目	2013 年末		2012 年末		2011 年末	
	金额	占比	金额	占比	金额	占比
同业负债	1269.22	32.86	748.64	26.21	453.80	20.53
吸收存款	2462.14	63.75	2013.16	70.49	1701.35	76.97
其他类负债	131.02	3.39	94.06	3.29	55.23	2.50
合 计	3862.38	100.00	2855.86	100.00	2210.38	100.00

截至 2013 年末，天津银行客户存款余额 2462.14 亿元，较上年末增长 22.30%。客户存款主要为公司存款，2013 年，公司存款余额 1601.48 亿元，占客户存款总额的 65.04%；储蓄存款余额 513.36 亿元，占客户存款总额的 20.85%；由于开出承兑汇票业务的快速增长，天津银行保证金存款增长明显。2013 年末，保证金存款余额 346.29 亿元，占客户存款总额的 14.06%。客户存款中，定期存款余额 919.82 亿元，约占客户存款总额的 37.36%，存款稳定性一般。

天津银行同业负债主要由同业及其他金融机构存放款项、卖出回购金融资产款和拆入资金组成。截至 2013 年末，天津银行同业负债余额 1269.22 亿元，较上年末增长 69.54%，占负债总额 32.86%。

天津银行其他类负债中，主要为应付债券和应付利息。截至 2013 年末，天津银行应付债券余额 42.79 亿元，分别为 2009 年发行的 15 亿元次级债券和 2012 年发行的 27 亿元次级

债券；应付利息为 45.44 亿元，较上年末增幅较大，主要是应付吸收存款及同业负债利息增加所致。

总体看，天津银行负债规模快速增长，同业负债占比高，负债结构的稳定性待观察。

4. 经营效率与盈利能力

2013 年，天津银行实现营业收入 81.14 亿元，较上年增长 24.89%，增幅较大。利息净收入是天津银行主要的收入来源，2013 年实现利息净收入 78.14 亿元，占营业收入的 96.31%。天津银行的利息收入中，信托、理财、资产管理计划投资利息收入 39.64 亿元，占利息收入的 19.45%。2013 年，天津银行中间业务收入对营业收入的贡献度仍较低，全年实现手续费及佣金净收入 4.15 亿元，保持稳步增长的态势（见表 13）。

表 13 天津银行盈利指标 单位：亿元/%

项 目	2013 年	2012 年	2011 年
营业收入	81.14	64.97	49.90

利息净收入	78.14	60.75	46.37
手续费及佣金净收入	4.15	3.61	2.66
投资收益	-1.43	0.05	0.04
营业支出	38.20	32.92	24.41
业务及管理费	21.03	18.21	16.27
资产减值损失	9.13	9.07	3.95
净利润	34.35	26.37	21.21
成本收入比	25.93	28.02	33.33
平均资产收益率	0.97	0.98	0.97
平均净资产收益率	18.97	16.97	16.81

随着业务规模的扩张,天津银行业务及管理费有所增加,2013年为21.03亿元。得益于收入的较快增长及对成本管理的强化等因素,2013年成本收入比降至25.93%,成本控制能力强。

2013年,天津银行实现净利润34.35亿元,较上年增长30.26%。从收益率指标看,天津银行收益率指标较为稳定,平均资产收益率为0.97%,与上年基本持平;平均净资产收益率为18.97%,较上年有所提高。整体看,天津银行盈利能力较强。

总体来看,天津银行营业收入保持较快增长,成本控制较好,盈利能力较强。

5. 流动性

2013年末,天津银行超额备付金率较上年末有所下降,流动性比例较上年末有所上升,均保持在较好水平;存贷款比例为59.99%(见表14)。天津银行整体流动性指标较好,但考虑到其持有较大规模的信托计划、理财及资产管理计划投资,在一定程度上也加大了资产负债期限错配的风险。

表14 天津银行流动性指标 单位: %

项目	2013年末	2012年末	2011年末
超额备付金率	5.57	5.84	7.49
流动性比例	37.21	35.82	41.92
存贷款比例	59.99	60.25	55.66

2013年,由于吸收存款及同业负债规模的增长,经营活动产生的现金表现为净流入;主要由于应收款项类投资净增加额的增长,投资

活动现金表现为流出,流出额较上年增幅较大;由于分配现金股利等因素,筹资活动现金流量为净流出;期末现金及现金等价物余额为301.33亿元。总体看,2013年天津银行现金流趋紧(见表15)。

表15 天津银行现金流情况表 单位:亿元

项目	2013年	2012年	2011年
经营性活动现金流量净额	152.32	231.60	138.27
投资性活动现金流量净额	-260.44	-110.32	-75.13
筹资性活动现金流量净额	-6.39	24.35	10.59
现金及现金等价物净增加额	-114.71	145.63	73.50
现金及现金等价物余额	301.33	416.04	270.41

6. 资本充足性

2013年,天津银行主要通过内部利润留存方式补充资本。2013年末,天津银行未分配利润为89.40亿元,一般风险准备28.73亿元,均较上年末有较大幅度增长。

一方面,随着业务的发展,天津银行加权风险资产规模不断增长。另一方面,2013年加权风险资产的计算采用了《商业银行资本管理办法(试行)》,使得加权风险资产规模较上年有所增长。截至2013年末,天津银行加权风险资产余额2318.50亿元,风险资产系数57.15%,较上年末上升5.24个百分点。

截至2013年末,天津银行股东权益比率4.79%,较上年末下降0.75个百分点,财务杠杆有所上升。2013年末,新资本管理办法下,天津银行资本充足率、一级资本充足率和核心一级资本充足率分别为11.05%、8.31%和8.30%,面临一定的资本补充压力。

表16 2011~2012年资本充足性指标 单位: 亿元/%

项目	2012年末	2011年末
资本净额	204.83	153.54
其中: 核心资本	163.26	139.02
附属资本	42.06	15.02
扣减项	0.50	0.50
加权风险资产	1569.46	1354.93
风险资产系数	51.91	57.57

股东权益/资产总额	5.54	6.09
资本充足率	13.05	11.33
核心资本充足率	10.39	10.24

注：2011 年和2012 年资本充足率、核心资本充足率按照原《商业银行资本充足率管理办法》口径计算。

银行信用水平将保持稳定。

表 17 2013 年资本充足性指标 单位：亿元/%

项 目	2013 年末
核心一级资本净额	192.52
一级资本净额	192.58
资本净额	256.27
加权风险资产	2318.50
风险资产系数	57.15
股东权益/资产总额	4.79
资本充足率	11.05
一级资本充足率	8.31
核心一级资本充足率	8.30

注：2013 年末资本充足率、一级资本充足率、核心一级资本充足率按照新的《商业银行资本管理办法（试行）》口径计算。

八、次级债券的偿付能力

截至 2013 年末，天津银行发行并在存续期内的次级债余额为 42 亿元。天津银行净利润、可快速变现资产、股东权益对次级债券本金的保障程度较 2012 年均有所提高（见表 18）。总体看，天津银行次级债券的违约风险很低。

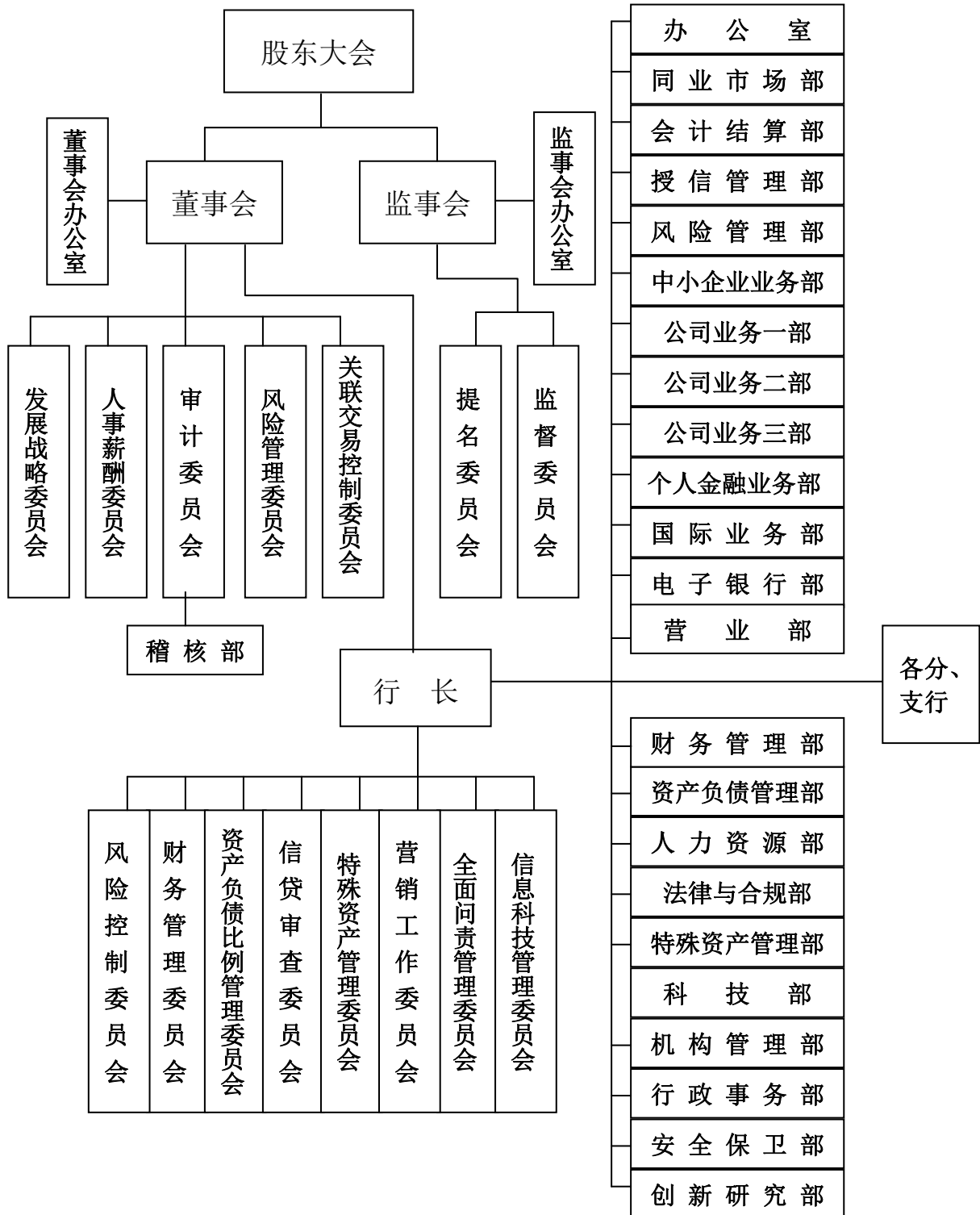
表 18 天津银行次级债券保障情况 单位：倍

项 目	2013 年末	2012 年末
可快速变现资产/次级债券余额	39.80	26.99
股东权益/次级债券余额	4.63	3.99
净利润/次级债券余额	0.82	0.63

九、评级展望

2013 年，天津银行公司治理和内部控制水平逐步提高，主营业务保持较快发展，成本控制能力强，盈利能力较强，同时也面临一定的资本补充压力。未来宏观经济增速放缓，经济结构的调整，以及利率市场化等因素，将会对银行业盈利的增长及资产质量形成一定压力。综上，联合资信认为，在未来一段时期内天津

附录 1 组织结构图



附录 2 合并资产负债表

编制单位：天津银行股份有限公司

单位：亿元

项 目	2013 年末	2012 年末	2011 年末
资产：			
现金及存放中央银行款项	567.74	475.58	418.23
存放同业款项	164.53	370.25	124.34
拆出资金	38.04	23.92	81.11
交易性金融资产	47.64	54.49	54.46
买入返售金融资产	718.93	95.82	40.43
应收利息	14.13	10.88	11.51
发放贷款和垫款	1441.39	1187.67	929.39
可供出售金融资产	134.82	113.56	161.07
持有至到期投资	213.61	226.07	250.95
应收款项类投资	683.89	440.04	258.85
长期股权投资	0.59	0.59	0.59
固定资产	12.28	12.68	13.30
在建工程	2.93	0.56	0.18
投资性房地产	-	-	1.70
无形资产	0.63	0.57	0.29
递延所得税资产	10.29	9.20	7.22
其他资产	5.42	1.58	1.68
资产总计	4056.87	3023.46	2353.60
负债：			
同业及其他金融机构存放款项	1103.64	470.44	287.48
拆入资金	54.77	110.71	33.99
卖出回购金融资产款项	110.81	167.49	132.33
向中央银行借款	3.50	1.6	0.57
吸收存款	2462.14	2013.16	1701.35
应付职工薪酬	3.61	2.97	2.61
应交税费	4.66	3.86	3.89
应付利息	45.44	23.29	17.51
应付债券	42.79	42.59	15.37
预计负债	4.81	3.66	3.60
其他负债	26.19	16.08	11.70
负债合计	3862.38	2855.86	2210.38
股东权益：			
股本	41.23	41.23	37.68
资本公积	13.84	17.30	20.96
盈余公积	19.15	15.74	13.11
一般风险准备	28.73	15.60	14.99
未分配利润	89.40	77.11	55.88
少数股东权益	2.15	0.61	0.59
股东权益合计	194.49	167.60	143.22
负债及股东权益总计	4056.87	3023.46	2353.60

附录3 合并利润表

编制单位：天津银行股份有限公司

单位：亿元

项 目	2013 年	2012 年	2011 年
一、营业收入			
利息收入	203.76	135.71	104.60
利息支出	125.62	74.97	58.23
利息净收入	78.14	60.75	46.37
手续费及佣金收入	4.41	3.77	2.85
手续费及佣金支出	0.26	0.16	0.19
手续费及佣金净收入	4.15	3.61	2.66
投资收益	-1.43	0.05	0.04
公允价值变动损益	-0.25	-0.32	0.10
汇兑损益	0.05	0.25	0.07
其他业务收入	0.48	0.64	0.66
营业收入合计	81.14	64.97	49.90
二、营业支出			
营业税金及附加	8.03	5.64	4.18
业务及管理费	21.03	18.21	16.27
资产减值损失	9.13	9.07	3.95
其他业务成本	0.01	0.01	0.01
营业支出合计	38.20	32.92	24.41
三、营业利润	42.94	32.05	25.48
加：营业外收入	0.95	1.29	0.19
减：营业外支出	0.04	0.35	0.05
四、利润总额	43.85	32.99	25.63
减：所得税费用	9.50	6.62	4.41
五、净利润	34.35	26.37	21.21

附录 4 2013 年合并现金流量表

编制单位：天津银行股份有限公司

单位：亿元

项 目	2013 年
一、经营活动产生的现金流量：	
吸收存款和同业存放款项净增加额	1082.25
向中央银行借款净增加额	1.90
交易性金融资产净减少额	5.20
收取利息、手续费及佣金的现金	204.71
收到其他与经营活动有关的现金	0.91
经营活动现金流入小计	1294.98
发放贷款和垫款净增加额	261.49
存放中央银行及同业款项净增加额	3.22
拆入资金净减少额	55.94
拆出资金净增加额	12.05
卖出回购金融资产款净减少额	56.69
买入返售金融资产净增加额	623.11
支付利息、手续费及佣金的现金	101.07
支付给职工及为职工支付的现金	10.26
支付的各项税费	16.87
支付其他与经营活动有关的现金	1.97
经营活动现金流出小计	1142.65
经营活动产生的现金流量净额	152.32
二、投资活动产生的现金流量：	
持有至到期资产净减少额	12.48
取得投资收益收到的现金	0.00
处置固定资产等长期资产收到的现金	0.77
投资活动现金流入小计	13.25
可供出售金融资产净增加额	25.92
应收款项类投资净增加额	243.86
购建固定资产等长期资产支付的现金	3.91
投资活动现金流出小计	273.69
投资活动产生的现金流量净额	-260.44
三、筹资活动产生的现金流量：	
吸收投资收到的现金	1.43
筹资活动现金流入小计	1.43
分配股利、利润或承付利息支付的现金	7.81
筹资活动现金流出小计	7.81
筹资活动产生的现金流量净额	-6.39
四、汇率变动对现金及现金等价物的影响	-0.21
五、现金及现金等价物净增加/（减少）额	-114.71
加：年初现金及现金等价物余额	416.04
六、年末现金及现金等价物余额	301.33

附录 4（续） 2011~2012 年合并现金流量表

编制单位：天津银行股份有限公司

单位：亿元

项 目	2012 年	2011 年
一、经营活动产生的现金流量：		
吸收存款净增加额	311.81	112.73
同业及其他金融机构存放款项净增加额	182.96	184.98
拆入资金净增加额	76.72	1.33
交易性金融资产净减少额	-	25.90
卖出回购金融资产款净增加额	35.16	-
拆出资金净减少额	14.86	-
买入返售款项净减少额	-	17.15
收取利息、手续费及佣金的现金	139.93	104.76
对中央银行负债净增加额	1.03	0.57
收到其他与经营活动有关的现金	6.56	1.28
经营活动现金流入小计	769.03	448.69
发放贷款和垫款净增加额	267.31	176.16
存放中央银行及同业款项净增加额	115.29	19.64
拆出资金净增加额	-	14.59
卖出回购金融资产款净减少额	-	17.52
交易性金融资产净增加额	0.45	-
买入返售金融资产净增加额	55.39	-
支付利息、手续费及佣金的现金	68.31	49.41
支付给职工及为职工支付的现金	9.71	9.09
支付的各项税费	14.40	8.04
支付其他与经营活动有关的现金	6.57	15.97
经营活动现金流出小计	537.43	310.43
经营活动产生的现金流量净额	231.60	138.27
二、投资活动产生的现金流量：		
可供出售投资净减少额	47.47	29.78
持有至到期资产净减少额	24.88	1.63
取得投资收益收到的现金	0.00	0.00
处置固定资产等长期资产收到的现金	0.04	0.02
投资活动现金流入小计	72.39	31.42
应收款项类投资净增加额	181.19	103.99
购建固定资产等长期资产支付的现金	1.53	2.57
投资活动现金流出小计	182.72	106.56
投资活动产生的现金流量净额	-110.32	-75.13
三、筹资活动产生的现金流量：		
发行债券收到的现金	27.22	-
增加股本收到的现金	-	11.42
筹资活动现金流入小计	27.22	11.42
偿付债券利息支付的现金	1.03	0.81
分配股利支付的现金	1.84	0.02
筹资活动现金流出小计	2.88	0.83
筹资活动产生的现金流量净额	24.35	10.59

四、汇率变动对现金及现金等价物的影响	0.00	-0.22
五、现金及现金等价物净增加/（减少）额	145.63	73.50
加：年初现金及现金等价物余额	270.41	196.91
六、年末现金及现金等价物余额	416.04	270.41

附录 5 商业银行主要财务指标计算公式

现金类资产	现金+存放中央银行款项
同业资产	存放同业及其他金融机构款项+拆出资金+买入返售金融资产
同业负债	同业及其他金融机构存放款项+拆入资金+卖出回购金融资产
投资资产	交易性金融资产+衍生金融资产+可供出售金融资产+持有至到期投资+应收款项类投资+长期股权投资+投资性房地产
可快速变现资产	现金+存放中央银行款项+存放同业款项+拆出资金+交易性金融资产+买入返售金融资产+可供出售金融资产
n 年年均复合增长率	$(\sqrt[n]{\text{期末余额} / \text{期初余额}} - 1) \times 100\%$
单一最大客户贷款比例	最大单一客户贷款余额/资本净额 $\times 100\%$
最大十家客户贷款比例	最大十家客户贷款余额/资本净额 $\times 100\%$
不良贷款率	不良贷款余额/贷款余额 $\times 100\%$
贷款拨备率	贷款损失准备金余额/贷款余额 $\times 100\%$
拨备覆盖率	贷款损失准备金余额/不良贷款余额 $\times 100\%$
利率敏感度	利率平移一定基点导致净利息收入变动额/全年净利息收入 $\times 100\%$
超额备付金率	(库存现金+超额存款准备金)/存款余额 $\times 100\%$
流动性比例	流动性资产/流动性负债 $\times 100\%$
存贷比	贷款余额/存款余额 $\times 100\%$
风险资产系数	风险加权资产/资产总额
资本充足率	资本净额/各项风险加权资产 $\times 100\%$
核心一级资本充足率	核心一级资本净额/各项风险加权资产 $\times 100\%$
一级资本充足率	一级资本净额/各项风险加权资产 $\times 100\%$
成本收入比	业务及管理费用/营业收入 $\times 100\%$
平均资产收益率	净利润/[(期初资产总额+期末资产总额)/2] $\times 100\%$
平均净资产收益率	净利润/[(期初净资产总额+期末净资产总额)/2] $\times 100\%$

附录 6 商业银行长期债券信用评级的等级设置及其含义

联合资信商业银行长期债券信用等级划分为三等九级，分别为：AAA、AA、A、BBB、BB、B、CCC、CC、C。除 AAA 级、CCC 级(含)以下等级外，每一个信用等级可用“+”、“-”符号进行微调，表示略高或略低于本等级。各等级含义如下表所示：

级别	含义
AAA	偿还债务的能力极强，基本不受不利经济环境的影响，违约风险极低。
AA	偿还债务的能力很强，受不利经济环境的影响不大，违约风险很低。
A	偿还债务能力较强，较易受不利经济环境的影响，违约风险较低。
BBB	偿还债务能力一般，受不利经济环境影响较大，违约风险一般。
BB	偿还债务能力较弱，受不利经济环境影响很大，有较高违约风险。
B	偿还债务的能力较大地依赖于良好的经济环境，违约风险很高。
CCC	偿还债务的能力极度依赖于良好的经济环境，违约风险极高。
CC	在破产或重组时可获得保护较小，基本不能保证偿还债务。
C	不能偿还债务。