

# 联合资信评估有限公司

## 承诺书

本机构承诺出具的《渤海银行股份有限公司 2019 年跟踪信用评级报告》不存在虚假记载、误导性陈述或重大遗漏，并对其真实性、准确性及完整性负责。



# 信用等级公告

联合〔2019〕962号

联合资信评估有限公司通过对渤海银行股份有限公司主体及其相关债券的信用状况进行跟踪分析和评估，确定维持渤海银行股份有限公司主体长期信用等级为 AAA，上调渤海银行股份有限公司 2012 年次级债券（9.5 亿元）信用等级为 AAA，渤海银行股份有限公司 2014 年二级资本债券（31 亿元）、2015 年二级资本债券（90 亿元）信用等级为 AAA，维持渤海银行股份有限公司 2015 年金融债券（20 亿元）、2017 年金融债券（100 亿元）、2018 年第一期金融债券（50 亿元）、2018 年第二期金融债券（200 亿元）、2018 年第三期金融债券（100 亿元）信用等级为 AAA，评级展望为稳定。

特此公告

联合资信评估有限公司

二〇一九年五月十七日



# 渤海银行股份有限公司

## 2019年跟踪信用评级报告

### 本次跟踪评级结果

主体长期信用等级:	AAA
金融债券信用等级:	AAA
二级资本债券信用等级:	AAA
次级债券信用等级:	AAA
评级展望:	稳定

评级时间: 2019年5月10日

### 上次跟踪评级结果

主体长期信用等级:	AAA
金融债券信用等级:	AAA
二级资本债券信用等级:	AA+
次级债券信用等级:	AA+
评级展望:	稳定

评级时间: 2018年7月6日

### 主要数据

项 目	2018年末	2017年末	2016年末
资产总额(亿元)	10344.51	10025.67	8561.20
股东权益(亿元)	558.59	484.65	414.63
不良贷款率(%)	1.84	1.74	1.69
拨备覆盖率(%)	186.96	185.89	181.59
贷款拨备率(%)	3.44	3.24	3.06
人民币流动性比例(%)	55.39	40.77	45.92
股东权益/资产总额(%)	5.40	4.83	4.84
资本充足率(%)	11.77	11.43	11.44
一级资本充足率(%)	8.61	8.12	7.89
核心一级资本充足率(%)	8.61	8.12	7.89
项 目	2018年	2017年	2016年
营业收入(亿元)	231.75	252.04	218.65
拨备前利润总额(亿元)	145.35	161.80	136.91
净利润(亿元)	70.80	67.54	64.73
净利差(%)	1.46	1.60	1.70
成本收入比(%)	35.46	34.28	34.61
拨备前资产收益率(%)	1.43	1.74	1.69
平均资产收益率(%)	0.70	0.73	0.80
平均净资产收益率(%)	13.57	15.02	16.81

数据来源: 渤海银行年报及提供资料, 联合资信整理

### 分析师

张博 刘睿 余淼

电话: 010-85679696

传真: 010-85679228

邮箱: [lianhe@lhratings.com](mailto:lianhe@lhratings.com)

地址: 北京市朝阳区建国门外大街2号

中国人保财险大厦17层(100022)

网址: [www.lhratings.com](http://www.lhratings.com)

### 评级观点

渤海银行股份有限公司(以下简称“渤海银行”)建立了较为完善的公司治理架构、风险管理体系和业务管理模式。2017年以来,通过合法承继信托股权以及增资扩股,股权结构得以优化,为未来业务持续稳健发展奠定了较好基础。2018年以来,渤海银行营业网点和员工数量持续增加,产品种类不断丰富,业务规模保持增长;盈利水平稳定,受营业收入下滑影响,收益率指标有所下降;不良贷款及逾期贷款余额有所增长,信贷资产质量面临一定下行压力;业务的快速发展导致一级资本面临补充压力。渤海银行正在实施新一轮增资扩股,目前已获得监管部门批复,这将在一定程度上缓解资本补充压力。

综上,联合资信评估有限公司确定维持渤海银行股份有限公司主体长期信用等级为AAA,上调2012年次级债券(9.5亿元)信用等级为AAA,2014年二级资本债券(31亿元)、2015年二级资本债券(90亿元)信用等级为AAA,维持2015年金融债券(20亿元)、2017年金融债券(100亿元)、2018年第一期金融债券(50亿元)、2018年第二期金融债券(200亿元)、2018年第三期金融债券(100亿元)信用等级为AAA,评级展望为稳定。该评级结论反映了渤海银行上述已发行债券的违约风险极低。

### 优势

1. 渤海银行借鉴国际银行业的管理经验,建立了垂直的风险管理体系和矩阵式的业务管理模式,公司治理架构较为完善。
2. 渤海银行作为股份制商业银行,经营区域覆盖环渤海、长三角、珠三角三大经济圈和中西部地区重点城市,分支机构建设稳步推进。
3. 2017年以来,渤海银行通过合法承继信托股

权以及增资扩股，股权结构得以优化，为未来业务持续稳健发展奠定了较好基础。

#### 关注

1. 近年来渤海银行业务快速发展，使得一级资本面临补充压力。
2. 渤海银行加大主动负债力度，以匹配较大规模的资产管理计划和受益权投资，在监管政策持续收紧的环境下，资产负债结构面临一定调整压力，同时对信用及流动性风险管理形成挑战。
3. 渤海银行储蓄存款占客户存款的比重低，个人客户基础相对薄弱。
4. 渤海银行净利差持续收窄，监管压力下投资资产规模持续收缩，叠加信贷资产质量面临一定下行压力，未来盈利承压。

## 声 明

一、本报告引用的资料主要由渤海银行股份有限公司（以下简称“该公司”）提供，联合资信评估有限公司（以下简称“联合资信”）对这些资料的真实性、准确性和完整性不作任何保证。

二、天津泰达投资控股有限公司（以下简称“泰达投资”）间接持有联合资信 23.15% 的股份，泰达投资持有渤海银行 25% 的股份，非渤海银行实际控制人，因此，联合资信与渤海银行存在一定的关联关系。泰达投资未参与联合资信的经营管理与决策，联合资信与渤海银行的关联关系没有对联合资信独立、客观、公正开展评级产生重大影响。联合资信评级人员与渤海银行不存在足以影响评级行为独立、客观、公正的关联关系。

三、联合资信与评级人员履行了实地调查和诚信义务，有充分理由保证所出具的评级报告遵循了真实、客观、公正的原则。

四、本报告的评级结论是联合资信依据合理的内部信用评级标准和程序做出的独立判断，未因该公司和其他任何组织或个人的不当影响改变评级意见。

五、本报告用于相关决策参考，并非是某种决策的结论、建议。

六、本次跟踪评级结果自本报告出具之日起至相应债项到期兑付日有效；根据后续跟踪评级的结论，在有效期内信用等级有可能发生变化。



# 渤海银行股份有限公司

## 2019年跟踪信用评级报告

### 一、主体概况

渤海银行股份有限公司(以下简称“渤海银行”)成立于2005年12月,是全国性股份制商业银行之一,初始注册资本50亿元,总部位于天津市。2017年,原天津信托有限责任公司通过集合资金信托计划持有10%的股权被泛海实业股份有限公司等6家公司合法承继。此外,上述6家公司按照持股比例每10股配7股,认购了原天津信托有限责任公司5.95亿股普通股,目前增资款已全部到账,渤海银行实收资本增至144.50亿元。2018年12月,渤海银行收到《中国银保监会关于渤海银行增资扩股方案及相关股东资格的批复》(银保监复〔2018〕466号),原则同意渤海银行发行28.22亿股股份的增资扩股方案,同意泛海实业股份有限公司认购渤海银行18.413亿股股份,截至目前上述增资工作尚未全部完成,由于变更注册资本事项尚待报中国银保监会核准并办理注册资本工商变更登记,截至本报告出具日,渤海银行注册资本仍为85.00亿元,股权结构见表1。

表1 前七大股东持股比例 单位: %

股东名称	持股比例
天津泰达投资控股有限公司	25.00
渣打银行(香港)有限公司	19.99
中海集团投资有限公司	13.67
国家开发投资集团有限公司	11.67
中国宝武钢铁集团有限公司	11.67
泛海实业股份有限公司	9.49
天津商汇投资(控股)有限公司	8.00
合计	99.49

数据来源:渤海银行年报,联合资信整理

渤海银行经营范围:吸收公众存款;发放短期、中期和长期贷款;办理国内外结算;办理票据承兑与贴现;发行金融证券;代理发行、

代理兑付、承销政府债券;买卖政府债券、金融债券;从事同业拆借;买卖、代理买卖外汇;结汇、售汇业务;从事银行卡业务;提供信用证服务及担保;代理收付款项及保险兼业代理;提供保管箱服务;从事衍生产品交易业务;证券投资基金托管、保险资金托管业务;证券投资基金销售业务;经国务院银行业监督管理机构批准的其他业务(依法须经批准的项目,经相关部门批准后方可开展经营活动)。

截至2018年末,渤海银行已在天津、北京、杭州、上海和香港等全国56个重点城市及特别行政区建立了30家一级分行(含苏州、深圳前海、青岛3家直属分行)、1家境外代表处、28家二级分行、130家支行和60家社区小微支行,下辖分支机构网点总数达到249家;在职员工11437人。

截至2018年末,渤海银行资产总额10344.51亿元,其中发放贷款和垫款净额5480.22亿元;负债总额9785.92亿元,其中客户存款余额6067.01亿元;所有者权益558.59亿元;不良贷款率1.84%,拨备覆盖率186.96%;资本充足率为11.77%,一级资本充足率及核心一级资本充足率均为8.61%。2018年,渤海银行实现营业收入231.75亿元,净利润70.80亿元。

注册地址:天津市河东区海河东路218号  
法定代表人:李伏安

### 二、已发行债券概况

2018年,渤海银行2015年发行的金融债券“15渤海银行01”到期清偿。截至报告出具日,渤海银行已发行且尚在存续期内的金融债券合计470亿元,二级资本债券合计121亿元,次级债券合计9.5亿元,已发行债券概况见表2。2018年以来,渤海银行根据债券发行条款的规

定，在债券付息日之前及时对外发布了债券付息公告，并按时足额支付了债券当期利息。

表 2 已发行债券概况

债券简称	发行规模	债券利率	期限	到期日
12 渤海银行债 02	9.5 亿元	5.68%	15 年期，在第 10 年末附发行人赎回权	2027 年 07 月 23 日
14 渤海银行二级	31 亿元	6.10%	10 年期，在第 5 年末附发行人赎回权	2024 年 10 月 27 日
15 渤海银行二级	90 亿元	5.15%	10 年期，在第 5 年末附发行人赎回权	2025 年 06 月 24 日
15 渤海银行 02	20 亿元	4.25%	5 年期	2020 年 7 月 29 日
17 渤海银行债	100 亿元	5.40%	2 年期	2019 年 12 月 12 日
18 渤海银行 01	50 亿元	5.15%	2 年期	2020 年 3 月 23 日
18 渤海银行 02	200 亿元	4.09%	3 年期	2021 年 10 月 30 日
18 渤海银行 03	100 亿元	4.07%	3 年期	2021 年 11 月 07 日

资料来源：中国债券网，联合资信整理

### 三、营运环境分析

#### 1. 宏观经济环境分析

2018 年，随着全球贸易保护主义抬头和部分发达国家货币政策趋紧，以及地缘政治紧张带来的不利影响，全球经济增长动力有所减弱，复苏进程整体有所放缓，区域分化更加明显。在日益复杂的国际政治经济环境下，我国经济增长面临的下行压力有所加大。2018 年，我国继续实施积极的财政政策和稳健中性的货币政策，经济运行仍保持在合理区间，经济结构继续优化，质量效益稳步提升。2018 年，我国国内生产总值（GDP）90.0 万亿元，同比实际增长 6.6%（见表 3），较 2017 年小幅回落 0.2 个百分点，实现了 6.5% 左右的预期目标，增速连续 16 个季度运行在 6.4%~7.0% 区间，经济运行的稳定性和韧性明显增强；西部地区经济增速持续引领全国，区域经济发展有所分化；物价水平温和上涨，居民消费价格指数（CPI）涨幅总体稳定，工业生产者出厂价格指数（PPI）与工业生产者购进价格指数（PPIRM）涨幅均有回落；就业形势总体良好；固定资产投资增速略有回落，居民消费平稳较快增长，进出口增幅放缓。

积极的财政政策聚焦减税降费和推动地方政府债券发行，为经济稳定增长创造了良好条件。2018 年，我国一般公共预算收入和支出分别为 18.3 万亿元和 22.1 万亿元，收入同比增幅（6.2%）低于支出同比增幅（8.7%），财政赤

字 3.8 万亿元，较 2017 年同期（3.1 万亿元）继续增加。财政收入保持平稳较快增长，财政支出对重点领域改革和实体经济发展的支持力度持续增强；继续通过大规模减税降费减轻企业负担，支持实体经济发展；推动地方政府债券发行，加强债务风险防范；进一步规范 PPP 模式发展，PPP 项目落地率继续提高。稳健中性的货币政策加大逆周期调节力度，保持市场流动性合理充裕。2018 年，央行合理安排货币政策工具搭配和操作节奏，加强前瞻性预调微调，市场利率呈小幅波动下行走势；M1、M2 增速有所回落；社会融资规模增速继续下降，其中，人民币贷款仍是主要融资方式，且占全部社会融资规模增量的比重（81.4%）较 2017 年明显增加；人民币汇率有所回落，外汇储备规模小幅减少。

三大产业增加值同比增速均较上年有所回落，但整体保持平稳增长，产业结构继续改善。2018 年，我国农业生产形势较为稳定；工业生产运行总体平稳，在深入推进供给侧结构性改革、推动产业转型升级的背景下，工业新动能发展显著加快，工业企业利润保持较快增长；服务业保持较快增长，新动能发展壮大，第三产业对 GDP 增长的贡献率（59.7%）较 2017 年（59.6%）略有上升，仍是拉动经济增长的主要力量。

固定资产投资增速略有回落。2018 年，全国固定资产投资（不含农户）63.6 万亿元，同比增长 5.9%，增速较 2017 年下降 1.3 个百分点，主要受基础设施建设投资增速大幅下降影响。

其中，民间投资（39.4万亿元）同比增长8.7%，增速较2017年（6.0%）有所增加，主要受益于2018年以来相关部门通过持续减税降费、简化行政许可与提高审批服务水平、降低企业融资成本等措施，并不断鼓励民间资本参与PPP项目、引导民间资本投资和制造业转型升级相结合等多种方式，使民间投资活力得到一定程度的释放。具体来看，全国房地产开发投资12.0万亿元，同比增长9.5%，增速较2017年（7.0%）加快2.5个百分点，全年呈现平稳走势；受金融强监管、地方政府性债务风险管控不断强化的影响，全国基础设施建设投资（不含电力、热力、燃气及水生产和供应业）14.5万亿元，同比增长3.8%，增速较2017年大幅下降15.2个百分点；制造业投资增速（9.5%）持续提高，主要受高技术制造业投资、制造业技术改造投资以及装备制造业投资的带动。

居民消费总量持续扩大，消费结构不断优化升级。2018年，全国社会消费品零售总额38.10万亿元，同比增长9.0%，增速较2017年回落1.2个百分点，扣除价格因素实际增长6.9%。2018年，全国居民人均可支配收入28228元，同比名义增长8.7%，扣除价格因素实际增长6.5%，增幅较2017年回落0.82个百分点。具体来看，生活日常类消费如日用品类，粮油食品、饮料烟酒类，服装鞋帽、针、纺织品类消费仍保持较快增长；升级类消费品如家用电器和音像器材类、通讯器材类消费持续增长，汽车消费中中高端汽车及新能源汽车销量占比提高；旅游、文化、信息等服务类消费较快增长；网络销售继续保持高增长态势。

进出口增幅明显放缓，贸易顺差持续收窄。2018年，国际环境错综复杂，金融市场、大宗商品价格剧烈波动、全球贸易保护主义及单边主义盛行，国内长期积累的结构性矛盾不断凸显。2018年，我国货物贸易进出口总值30.5万亿元，同比增加9.7%，增速较2017年下降4.5个百分点。具体来看，出口和进口总值分别为16.4万亿元和14.1万亿元，同比增速分别为

7.1%和12.9%，较2017年均有所下降。贸易顺差2.3万亿元，较2017年有所减少。从贸易方式来看，2018年，一般贸易进出口占我国进出口总额的比重（57.8%）较2017年提高1.4个百分点。从国别来看，2018年，我国对前三大贸易伙伴欧盟、美国和东盟进出口分别增长7.9%、5.7%和11.2%，对“一带一路”沿线国家合计进出口8.37万亿元，同比增长13.3%，我国与“一带一路”沿线国家的贸易合作潜力持续释放，成为拉动我国外贸增长的新动力。从产品结构来看，机电产品、传统劳动密集型产品仍为出口主力，进口方面仍以能源、原材料为主。

展望2019年，国际贸易保护主义抬头、欧洲部分国家民族主义走强等因素将进一步增加世界经济复苏进程的不确定性。在此背景下，我国将实施积极的财政政策和稳健的货币政策，坚持以供给侧结构性改革为主线，坚持深化市场化改革、扩大高水平开放，继续打好三大攻坚战，统筹推进稳增长、促改革、调结构、惠民生、防风险工作，推动经济高质量发展，2019年经济运行仍将保持在合理区间。具体来看，固定资产投资增速或逐步企稳，但在经济增速放缓以及大幅减税降费背景下，积极财政政策为基建提供资金支持的作用受到限制，加上城投企业转型对基建投资的拖累效应，基础设施建设投资增速提升空间受到一定影响；在转型升级产业、高新技术制造业投资的拉动下，制造业投资将保持较快增长；在我国城镇化进程持续推进以及房地产长效机制逐步建立的背景下，房地产投资增速将保持相对稳定。在一系列促消费以及个税改革政策的实施背景下，我国居民消费将持续扩容和升级，居民消费将保持平稳增长。外贸方面，受全球经济增速放缓、地缘政治风险扰动等不利因素影响，外部需求或将持续弱化，出口增长受到制约；受到2018年经济下行、环保限产、去产能、结构升级等造成相关产品进口增速下降的影响，进口增速或将继续回落。总体来看，考虑到投资增



速仍有可能回落、居民消费保持平稳增长以及 增速在 6.3%左右。  
进出口增速或继续回落,预计 2019 年我国 GDP

表 3 宏观经济主要指标

单位: %/亿元

项目	2018 年	2017 年	2016 年	2015 年	2014 年
GDP 增长率	6.6	6.9	6.7	6.9	7.4
CPI 增长率	2.1	1.6	2.0	1.4	2.0
PPI 增长率	3.5	6.3	-1.4	-5.2	-1.9
M2 增长率	8.1	8.2	11.3	13.3	12.2
固定资产投资增长率	5.9	7.0	8.1	10.0	15.7
社会消费品零售总额增长率	9.0	10.2	10.4	10.7	10.9
进出口总额增长率	9.7	14.2	-0.9	-7.0	2.3
进出口贸易差额	23303	28718	33523	36865	23489

资料来源:国家统计局、人民银行、Wind 资讯,联合资信整理

## 2. 行业分析

### (1) 监管政策

近年来,金融监管部门保持“严监管”模式,接连出台了《商业银行委托贷款管理办法》(以下简称“委托贷款新规”)、《关于规范金融机构资产管理业务的指导意见》(以下简称“资管新规”)、《商业银行大额风险暴露管理办法》(以下简称“大额风险暴露管理新规”)、《商业银行流动性风险管理办法》(以下简称“流动性新规”)等文件,对银行在资金业务、广义同业资金融入等方面进行规范和限制,强调银行回归“存贷款”业务本源。2019、2020 年,上述监管文件将逐渐面临过渡期的结束,未来银行的监管指标体系亦将随之更新。

信贷资产质量方面,银保监会印发《关于调整商业银行贷款损失准备监管要求的通知》,指出“根据单家银行逾期 90 天以上贷款纳入不良贷款的比例,对风险分类结果准确性高的银行,可适度下调贷款损失准备监管要求”。2019 年,各地方监管部门就银行业信贷资产质量又进一步提出了更高要求:已有地方银监部门鼓励有条件的银行将逾期 60 天以上贷款纳入不良;2019 年 2 月,北京银监局印发《关于进一步做好小微企业续贷业务支持民营企业发展的指导意见》,明确和细化续贷相关工作,续贷利率不高于原来利率,严禁对关注类、不良类贷款进行

续贷。此外,银保监会于 2019 年 4 月就《商业银行金融资产风险分类暂行办法》公开征求意见。整体而言,近年来监管部门有关商业银行资产质量方面的导向非常明确,即在不良贷款认定标准上日趋严格。

此外,2018 年下半年以来,监管部门的工作重心转向宽信用,重点疏通信用传导机制。银保监会出台《关于进一步做好信贷工作提升服务实体经济质效的通知》,强调疏通货币政策传导机制,满足实体经济有效融资需求,强化小微企业、“三农”、民营企业等领域金融服务。中国人民银行创设定向中期借贷便利(TMLF)以加大对小微、民企的金融支持力度,支持实体经济力度大、符合宏观审慎要求的大型商业银行、股份制商业银行和大型城市商业银行,可向人民银行提出申请。通过上述措施,人民银行的货币政策进一步财政化,锁定对小微和民营企业的资金投放方向。

2012 年,原银监会发布了《商业银行资本管理办法(试行)》要求商业银行在 2018 年底前达到规定的资本充足率监管要求,即系统重要性银行资本充足率、一级资本充足率和核心一级资本充足率分别达到 11.5%、9.5%和 8.5%,其他银行分别达到 10.5%、8.5%和 7.5%。2016 年以来,在金融监管政策趋严的背景下,商业银行面临非标转标、表外回表的压力,资本金加速消耗,部分中

小银行已面临实质资本不足的问题。因此监管机构积极出台多项政策，鼓励加快银行资本补充工具方面的创新，拓宽资本补充的来源，作为疏通信用传导机制的基础。一方面，银保监会发布《关于进一步支持商业银行资本工具创新的意见》，要求简化资本工具发行的审批程序，鼓励银行业金融机构发行具有创新损失吸收机制或触发事件的新型资本补充债券。另一方面，为提高银行永续债（含无固定期限资本债券）的流动性，支持银行发行永续债补充资本，人民银行创设央行票据互换工具（CBS）；银保监会亦发布政策表示将允许保险机构投资符合条件的银行二级资本债券和无固定期限资本债券。

整体看，近年来商业银行监管政策整体趋严，但为了支持实体经济、实现经济发展

稳增长的目标，监管机构对于商业银行在给予了政策层面一定放松的同时，不断加强对其流动性风险管理、信贷资产质量划分标准的要求，监管体系日趋完善。

## （2）行业概况

近年来，受“金融去杠杆”政策导向以及MPA考核深入推进影响，我国商业银行资产负债规模扩张速度持续放缓；但商业银行作为宽信用政策供给端，持续加大信贷投放力度支持实体经济发展，贷款余额保持较快增长。根据银保监会统计数据，截至2018年末，我国商业银行资产总额209.96万亿元，同比增长6.70%，其中贷款余额110.50万亿元，同比增长13.00%；负债总额193.49万亿元，同比增长6.28%（见表3）。

表3 商业银行主要财务数据

单位：万亿元/%

项 目	2018年	2017年	2016年	2015年	2014年
资产总额	209.96	196.78	181.69	155.83	134.80
负债总额	193.49	182.06	168.59	144.27	125.09
不良贷款额	2.03	1.71	1.51	1.27	0.84
不良贷款率	1.83	1.74	1.74	1.67	1.25
拨备覆盖率	186.31	181.42	176.40	181.18	232.06
净息差	2.18	2.10	2.22	2.54	2.70
净利润	1.83	1.75	1.65	1.59	1.55
资产利润率	0.90	0.92	0.98	1.10	1.23
资本利润率	11.73	12.56	13.38	14.98	17.59
存贷比	74.34	70.55	67.61	67.24	65.09
流动性比例	55.31	50.03	47.55	48.01	46.44
资本充足率	14.20	13.65	13.28	13.45	13.18
一级资本充足率	11.58	11.35	11.25	11.31	10.76
核心一级资本充足率	11.03	10.75	10.75	10.91	10.56

资料来源：中国银保监会，联合资信整理

信贷资产质量方面，随着国家去产能、去杠杆等相关调控政策的深入推进，宏观经济增速放缓，商业银行外部经营环境面临较大压力。加之资管新规的出台，使商业银行不良信贷资产不洁净出表被叫停，表内不良贷款余额明显增长；此外，监管部门对于商业银行信贷资产五级分类的管理趋严，逾贷比要求控制在100%以内。受上述因素影响，商业银行不良贷款率持续上升，整体信贷资产质量明显下行。截至2018年末，商业银行

不良贷款率为1.83%，逐年上升。

从贷款减值准备对不良信贷资产的覆盖程度来看，2014—2017年，随着不良贷款规模的增长，商业银行拨备覆盖率整体有所下降；但随着IFRS9会计准则下商业银行对信贷资产预期损失整体计提规模的增加，2018年末拨备覆盖率回升至186.31%。从未来中短期来看，商业银行的改善信贷资产质量的外部环境仍面临较大压力；以及考虑到商业银行对于抵御风险能力相对较弱的小微企业和

民营企业信贷投放力度逐步增大、资管新规下部分高风险类信贷进一步回表等因素，商业银行信贷资产质量仍面临下行压力，未来或面临持续计提拨备的压力。

盈利能力方面，利息净收入仍是商业银行最重要的收入来源，主要来自信贷资产、同业资产以及投资类资产形成的利息收入。利率市场化的持续推进加剧了同业市场竞争压力，商业银行通过上浮存款利率、发行结构化存款产品以及大额存单等方式推动存款业务的发展，负债资金成本整体上升；2018年5次降息产生利率重定价效应，叠加监管部门对银行业杠杆水平的约束，商业银行业净息差进一步承压，盈利能力呈下降趋势。2018年下半年以来，虽然资金市场利率下行，缓解了银行融入资金利息支出的负担，使银行净息差水平得以回升，但压缩资产收益率相对较高的非标投资资产、信贷资产质量下行等都对银行的盈利能力产生了负面影响。近年来商业银行的净利润增速落后于资产规模增速，盈利能力持续下降。2018年，我国商业银行净息差为2.18%，同比上升0.08个百分点；实现净利润1.83万亿元，同比增长4.57%；资产利润率和资本利润率分别为0.90%和11.73%，同比分别下降0.02和0.83个百分点。

流动性方面，央行货币政策的实施较好地保障了银行体系流动性的充裕。从一般流动性指标来看，我国商业银行各项流动性指标均保持在合理水平。但另一方面，银保监会出台政策要求商业银行广义同业负债占比不超过负债总额的三分之一，以及流动性新规对流动性匹配率和优质流动性资产充足率做出明确要求，使得对短期同业资金依赖度高的商业银行流动性管理带来较大压力。

资本充足性方面，资本工具创新指导意见的出台，使商业银行资本补充渠道更为多样化，在商业银行增资、上市、发行优先股、可转债以及二级资本债券的推动下，我国商

业银行整体资本充足率整体保持较充足水平。根据中国银保监会统计数据，截至2018年末，我国商业银行平均资本充足率为14.20%，平均一级资本充足率为11.58%，平均核心一级资本充足率为11.03%。考虑到国有四大行仍未达到《处置中的全球系统重要性银行损失吸收和资本结构调整能力原则》中对总损失吸收能力（TLAC）16%的最低监管要求；部分股份制银行和城商行表外理财回表对于资本的较大消耗，我国商业银行整体资本的充足性水平仍有待提升。另一方面，商业银行资本充足率和一级资本充足率的较大差值表明一级资本仍存在较大缺口。在净利润增速持续低于风险加权资产增速的情形下，短期内通过留存利润注入一级资本的能力有限；但2019年以来热度较高的永续债和优先股发行或将一定程度弥补商业银行目前一级资本的缺口。

#### 四、公司治理与内部控制

渤海银行股东大会、董事会、监事会和高级管理层按照《公司法》和公司章程等相关规定，不断加强和完善公司治理架构建设，三会一层治理体系运行良好。2017年以来，通过合法承继信托股权以及增资扩股，渤海银行股权结构得以优化。

渤海银行董事会由15名董事组成，其中独立董事3名。董事会下设审计委员会、风险管理委员会、关联交易控制委员会、提名薪酬委员会和发展战略委员会。渤海银行监事会由5名监事组成，其中外部监事2名，分别担任监事会下设提名委员会和监督委员会主任委员。渤海银行高级管理层目前包括1名行长、2名副行长和1名首席风险管理官，由于行长付钢值任期满，目前行长职能暂由董事长代为履行。高级管理层下设资产负债管理委员会、风险控制委员会、财务审批委员会、业务创新委员会和资讯科技委员

会。2018年以来，渤海银行高级管理层按照董事会的要求履行经营管理职责，积极推动业务发展、深化创新转型、优化资产结构，盈利实现稳步增长，基础管理水平持续提升。

渤海银行按照“全面、审慎、有效、独立”的原则，构建由流程执行、职能管理、二线督查、内部审计组成的内部控制组织体系，组织架构图见附录1。2018年以来，渤海银行不断加强和完善职能建设及管理传导，组织开展深化整治市场乱象工作，突出问题导向，助力依法合规经营；持续完善内控合规制度流程，强化各主体管理职责，推进合规长效机制建设；组织开展各类日常及专项建设，推进案件及重大操作风险防范意识的确立；加强信息平台建设，加强信息科技风险二道防线管理，加强重大风险隐患监测和检查；加强业务连续性及关联交易管理。同时，渤海银行加强对重点业务、关键环节、重要岗位等问题多发或薄弱环节的检查、关注和整改追踪，推进各项内部控制管理工作目标的顺利完成。

渤海银行内部审计采用风险导向型审计模式。2018年来，渤海银行审计部根据监管要求、风险程度和重要性原则确定审计项目，制定内部审计工作计划，积极履行对职责范围内重点业务和主要风险领域的审计监督职能；继续推进非现场审计系统建设，提高计算机辅助审计技术的应用范围和应用能力，加大对审计模型的开发力度，强化现场审计与非现场审计联动，不断提升审计质效。针对内部审计发现的问题，相关部门及分支机构制定了整改措施，审计部对整改情况进行了追踪，推动内部控制和风险管理体的持续改善。

总体看，渤海银行股权结构得以优化，公司治理的规范化程度不断提升；持续加强内部控制体系建设，整体内部控制水平有所提升。

## 五、主要业务经营分析

2018年以来，渤海银行主营业务稳步发展。截至2018年末，渤海银行已在天津、北京、杭州、上海和香港等全国56个重点城市及特别行政区建立了30家一级分行(含苏州、深圳前海、青岛3家直属分行)、1家境外代表处、28家二级分行、130家支行和60家社区小微支行，形成了覆盖环渤海、长三角、珠三角三大经济圈和中西部地区重点城市的网络布局。但是，与其他股份制银行相比，渤海银行分支网络覆盖面仍然不足，客户基础相对薄弱，储蓄存款占比较低。

### 1. 公司银行业务

渤海银行公司银行业务条线由公司业务部、普惠金融事业部、集团客户部、交易银行部、投资银行部和托管业务部构成，公司银行业务是渤海银行主营业务收入的主要来源。

2018年以来，渤海银行不断拓展客户基础，通过客户分类认定，有针对性地开展目标客户专业化营销，企业客户、结构客户、有效客户、核心客户、集团客户等各类客户建设稳步推进；完善存款产品序列，增加产品综合运用，加快适应利率市场化进程，通过丰富和完善服务功能，加强产品创新，培育并不断扩大基础客户群体，提高交易银行和结算型存款的吸收力度，推动公司存款规模稳步增长。截至2018年末，渤海银行公司存款余额5633.88亿元，占存款总额的92.86%，占比有所下降，但仍保持较高水平。

渤海银行坚持创新引领发展的经营理念，以创新产品和针对性服务拉动公司银行业务全面增长。2018年以来，受宏观经济下行趋势的影响，渤海银行逐渐向新兴行业转变，关注基础设施建设、轨道交通及医疗卫生、高等教育、养老保障等弱周期行业，培育互联网产业、新能源等战略新兴行业，推



动业务结构优化调整，以最大限度降低信用风险。截至 2018 年末，渤海银行公司贷款（含贴现、贸易融资，下同）余额 3976.14 亿元，占贷款总额的 70.07%，占比持续下降。

中小企业金融服务方面，渤海银行探索业务发展新模式，推进小微企业批量授信方案的实施，对中小企业信贷流程进行优化，提升中小企业信贷服务效率，并积极与金融科技公司和第三方渠道建立合作，进一步改进和完善线上自动审批决策功能，不断提升小微企业信贷审批时效。目前，渤海银行已建立起“携手创富”品牌项下融资类、现金管理类、渠道类、资本市场类和互联网金融类五大产品体系，同时重点推出以下产品和服务：一是通过创新担保及增信手段研发税银互动产品“渤税贷”，创新性地解决小微企业普遍存在的因为无抵押、无担保所导致的融资难问题；二是通过与优质集团企业、有实力的交易中心加强合作，大力研发服务小微企业的产品方案；三是在与泛金融平台合作模式和供应链批量融资等多项业务上进一步创新。截至 2018 年末，渤海银行全口径小微企业各项贷款（含贴现）余额 1160.93 亿元，较上年末新增 119.36 亿元，占贷款总额的 20.46%。

总体看，渤海银行公司存贷款规模保持稳步增长趋势，在向零售银行转型发展的战略推动下业务发展增速放缓，但仍保持较高占比；小微企业业务逐渐形成自身特色，业务规模增速较快。

## 2. 零售银行业务

渤海银行零售银行业务条线由个人金融部、消费金融事业部、财富管理部和金融科技事业部四个部门构成。近年来，渤海银行零售银行实施“轻资产、平台化、科技金融”战略转型，不断进行产品、渠道和业务模式创新，实现了零售银行业务的较快发展。

2018 年以来，渤海银行聚焦压力一代和

养老一族两大基础客群，开展最优体验的全方位服务，着力于基础客户规模的增长、基础客户产品的多元化以及基础客户忠诚度的提升。渤海银行利用理财资金的循环滚动，到期资金与认申购间隙资金的沉淀，助推活期存款增长；发行大额存单，有效带动资金、稳定存款；结构性存款稳中有升，替代了资管新规下保本理财退出的产品空白。截至 2018 年末，渤海银行储蓄存款余额为 347.79 亿元，较上年末增长 35.70%，在存款总额中的占比为 5.73%，储蓄存款占比仍较低。

个人贷款方面，渤海银行以满足客户日益增长的消费升级需求为导向，大力推动消费金融战略转型，初步构建了以住房按揭、汽车贷款、生产经营、消费贷款、信用卡为主体，以个人消费金融平台为渠道依托的综合性零售信贷服务架构。2018 年，渤海银行已有 10 余家分行与所在省、市税务局签订“银税互动”合作协议，在四川、广东、山西、浙江、深圳、重庆等省市实现“渤税惠民贷”投产上线，在天津、武汉、深圳、苏州等 6 个城市与公积金管理中心合作上线了“渤银公信贷”业务。截至 2018 年末，渤海银行个人贷款余额 1678.40 亿元，较上年末增长 41.28%，占贷款总额的 29.58%；其中个人住房贷款和经营性贷款在个人贷款总额中的占比分别为 60.69%和 9.18%；个人消费类贷款和信用卡网贷等其他类贷款占比快速上升至 28.96%。

个人理财业务方面，渤海银行立足于“现代财资管家”业务模式，专注打造“浩瀚理财”品牌形象，通过专属产品、定制化服务、优化体验等措施，推动理财销售规模快速增长，品牌形象不断提升。2018 年，渤海银行紧跟市场需求，创新产品、拓宽渠道、优化结构，在规模稳步发展的同时注重盈利能力的提升，当年末财富资产余额 2756.10 亿元，其中非保本 T+0 产品占比显著上升。

信用卡业务方面，渤海银行坚持简约发

展、精准定位于分期客户的创新模式，推出了“51 联名信用卡”“渤银代代贷”等产品品牌，其中“渤银代代贷”为渤海银行自主开发的全流程互联网现金贷款产品，实现了互联网消费金融业务的全流程建设。在信用卡分期付款业务方面，2018 年渤海银行累计发放 3.26 万笔，交易额 15.01 亿元，分期付款手续费收入占信用卡总收入的 70.52%。

总体看，渤海银行零售理财、个贷业务发展较快，在客户和渠道开发、业务和产品创新方面取得较大进展；但储蓄存款占存款总额的比重低，核心负债基础较弱。

### 3. 金融市场业务

2018 年以来，渤海银行根据宏观经济形势和监管导向，围绕“防风险、调结构、稳规模、创营收、谋转型”的经营理念，优化资源配置，着力产品创新，金融市场业务稳健发展。同业业务方面，渤海银行加强与同业机构的合作，不断拓宽资金来源渠道，2018 年利用买入返售债券和卖出回购债券进行资金融通，同业资产规模快速上升，传统同业负债规模明显下降。此外，渤海银行通过发行金融债券和同业存单等方式增强主动负债能力，以匹配资产端业务开展的资金需求，同业业务保持较大规模净融入状态。截至 2018 年末，渤海银行同业资产余额 385.53 亿元，占资产总额的 3.73%；市场融入资金余额 3301.66 亿元，（见附录 2：表 1），其中传统同业负债余额 1114.87 亿元；应付债券余额 2186.79 亿元（含同业存单余额 1579.68 亿元）。近年来，由于同业资产规模的增加，渤海银行同业业务利息净支出有所下降，2018 年为 54.82 亿元。

渤海银行资金业务的投资品种包括债券、理财产品、基金、资产管理计划及受益权等。2018 年，面对金融市场形势和监管环境变化，渤海银行积极调整投资资产结构，

主动收缩了非标准化债务融资工具的投资规模，并加大了对政府债券、金融债券以及同业存单等标准化债务融资工具的投资力度，整体投资资产规模较上年末明显下降。截至 2018 年末，渤海银行标准化债务融资工具投资余额 1500.40 亿元，其中政府债券和金融债券占比在 95%以上，其余为少部分企业债券和同业存单，整体的信用风险可控。

2018 年以来，受金融监管趋严影响，渤海银行大幅压缩资产管理计划及受益权、银行理财产品投资规模，并适量增加基金投资规模，非标准化债务融资工具投资规模明显下降。截至 2018 年末，渤海银行非标准化债务融资工具投资余额为 1625.86 亿元（见附录 2：表 2），其中资产管理计划及受益权投资余额 1452.67 亿元，较上年末明显下降，主要投向于企业融资，投资期限主要集中在 1~3 年。渤海银行将资产管理类产品纳入全面风险管理体系进行管理，对授信的前、中、后阶段比照贷款审批流程进行管理以控制相应的信用风险；理财产品投资余额为 30.39 亿元，较上年末明显下降，主要为购买的其他银行发行的固定期限理财产品；基金投资余额 142.80 亿元，主要为货币型投资基金和利率债债券型投资基金。2018 年，渤海银行金融投资实现利息收入 150.46 亿元，较上年有所下降。

总体看，由于存款增长乏力，渤海银行主动负债力度较大，2018 年经过结构调整，传统同业负债规模大幅下降，但对市场融入资金的依赖度仍较高。2018 年以来，在金融去杠杆、去通道以及资管新规等政策的监管压力下，渤海银行主动调整投资资产结构，非标投资规模明显下降，但资产管理计划及受益权投资规模仍较大，且主要投向于企业融资，投资期限相对较长，其面临的信用风险和流动性风险需关注。

## 六、财务分析

渤海银行提供了 2018 年度财务报表，毕马威华振会计师事务所（特殊普通合伙）对上述财务报表进行了审计，并出具了标准无保留意见的审计报告。

### 1. 资产质量

2018 年，渤海银行资产规模保持增长，但增速有所放缓。截至 2018 年末，渤海银行资产总额 10344.51 元(见附录 2：表 1)，主要由现金类资产、贷款和投资类资产构成。

#### (1) 贷款

2018 年，得益于信贷产品的不断创新和对目标客户的精准营销，以及跟随监管导向“回归存贷业务本源”，渤海银行贷款和垫款规模增长较快。截至 2018 年末，渤海银行贷款和垫款净额 5840.22 亿元，较上年末增长 21.83%，占资产总额的 52.98%。2018 年，渤海银行加强重点行业 and 重点客户的授信审批管理，对房地产、钢铁、煤炭等行业加强风险管控，并压缩产能过剩行业授信，积极调整行业授信结构。截至 2018 年末，渤海银行第一大贷款行业租赁和商务服务业贷款余额占贷款总额的 20.33%，前五大行业贷款余额合计占 57.83%，仍面临一定行业集中风险(见附录 2：表 3)。

2018 年，渤海银行强化对房地产行业的授信管理要求，采取了以下措施加强房地产行业风险管控：继续实行限额管理、名单制管理以及总行集中审批制度；严格落实“因城施策”的差别化调控政策，密切关注房地产市场的变化，加强对重点客户的持续跟踪监测和专项监控，以及时采取有效管理措施；通过信用风险管理系统对抵质押物及其权属凭证实施严格管理，对于押品实际价值不足的客户采取补充押品、保证金或归还授信额度等措施。截至 2018 年末，渤海银行房地产业贷款占比为 15.97%，较上年末有所下降，

但占比仍较高；不良贷款率为 0.60%。

2018 年，渤海银行政府融资平台授信业务严格实行总量控制和实施名单制管理，并逐户逐笔排查，有针对性地采取风险缓释措施。截至 2018 年末，渤海银行地方政府融资平台贷款余额 298.01 亿元，占贷款总额的比重不高，均为现金流全覆盖。该类贷款大部分采取抵质押和保证方式，目前尚未出现不良。整体看，渤海银行政府融资平台类贷款风险可控。

在经济增速放缓、产业结构调整的背景下，受制造业、批发和零售业内的中小企业偿债能力下降等因素影响，2018 年渤海银行不良贷款和逾期贷款规模呈上升趋势，不良贷款形态存在向下迁移趋势(见附录 2：表 4)。2018 年，渤海银行核销贷款 13.42 亿元，核销力度明显加大。截至 2018 年末，渤海银行不良贷款余额 104.17 亿元，不良贷款率 1.84%；逾期贷款余额 137.21 亿元，占贷款总额的 2.43%，逾期 90 天以上贷款与不良贷款的比例为 99.02%，呈下降趋势。从行业分布来看，渤海银行不良贷款和逾期贷款主要分布在制造业以及批发和零售业；从区域分布来看，渤海银行不良贷款和逾期贷款主要分布在华北、东北、华中及华南地区。2018 年，渤海银行全面实施新金融工具准则，依据审慎原则提取信用减值损失，以在经济增速持续放缓的不利环境下增强风险抵补能力。截至 2018 年末，渤海银行贷款拨备率 3.44%，拨备覆盖率 186.96%。整体看，渤海银行的信贷资产质量处于行业平均水平，贷款拨备充足。

#### (2) 同业及投资资产

渤海银行综合考虑流动性和收益率等因素，将同业业务作为调整资产结构，提升资金使用效率的重要手段之一。2018 年，渤海银行增加存放同业及其他金融机构款项，并加大买入返售债券规模，同业资产规模快速上升，但占资产总额的比重不高。截至 2018



年末，渤海银行同业资产余额 385.33 亿元，占资产总额的 3.73%；其中，存放同业及其他金融机构款项 259.23 亿元，买入返售金融资产 105.71 亿元，标的全部为债券。目前，渤海银行持有的同业资产期限绝大部分集中在 1~3 年，且交易对手主要为实力较强的商业银行。

2018 年，渤海银行根据监管形势变化对投资资产结构进行调整，在加大债券投资力度的同时控制对非标准化债务融资工具的投资规模，投资资产规模快速下降。截至 2018 年末，渤海银行投资类资产净额 3134.04 亿元，占资产总额的 30.30%，占比持续下降。渤海银行投资范围主要包括债券、理财产品、基金、资产管理计划和信托受益权等资产。债券投资方面，渤海银行持有的债券主要为政府债券和金融债券，合计占比维持在 95% 以上。2018 年，渤海银行根据新金融工具准则，将债券投资分别列示在以公允价值计量且其变动计入当期损益的金融资产、以公允价值计量且其变动计入其他综合收益的金融资产以及以摊余成本计量的金融投资项下。2018 年，根据市场行情走势，渤海银行重点增持利率债和高评级信用类债券，当年末债券投资总额为 1500.40 亿元。整体看，渤海银行债券投资面临的信用风险可控。

2018 年，渤海银行逐步压缩银行理财产品和资产管理计划及受益权投资规模，非标准化债务融资工具投资规模明显下降。截至 2018 年末，渤海银行非标准化债务融资工具投资余额为 1625.86 亿元（见附录 2：表 2），其中资产管理计划及受益权占比为 89.35%，另有 142.80 亿元基金投资，纳入以公允价值计量且其变动计入当期损益的金融资产会计科目。2018 年，渤海银行公允价值变动损失为 1.47 亿元，金额较小，对当期利润实现影响不大；以公允价值计量且其变动计入其他综合收益的金融投资公允价值变动为 7.63 亿元，对权益的影响不大，整体看渤海银行投

资类资产面临的市场风险不大。

### （3）表外业务

渤海银行的表外业务主要为银行承兑汇票、信用证和保函业务。2018 年，渤海银行表外业务规模增长较快。截至 2018 年末，渤海银行开出银行承兑汇票余额 1552.97 亿元、信用证余额 684.64 亿元、保函余额 256.19 亿元。渤海银行以收取保证金作为上述业务主要的风险缓释措施。截至 2018 年末，渤海银行针对银行承兑汇票收取的保证金比例为 78.08%，信用证为 25.86%，保函为 41.68%。

总体看，渤海银行资产规模保持增长，但增速有所放缓，其中贷款占比不断提高，资产结构有所优化；投资资产规模及占比仍较高，其中非标准化债务融资工具投资规模较大且期限相对较长，受监管趋严等因素影响，业务规模或将进一步收缩，同时需关注其对信用和流动性风险管理带来的压力。

## 2. 经营效率与盈利能力

渤海银行营业收入以利息净收入为主。2018 年以来，渤海银行存贷款利差进一步收窄，投资资产规模大幅下降，导致营业收入较上年有所下滑。2018 年，渤海银行实现营业收入 231.75 亿元。其中，利息净收入 152.28 亿元，占营业收入的 65.71%；手续费及佣金净收入 63.57 亿元，占营业收入的 27.43%（见附录 2：表 5）；投资收益 19.74 亿元，主要来自以公允价值计量且其变动计入当期损益的金融资产持有期间形成的收益。

渤海银行营业支出以业务及管理费和资产减值损失（信用减值损失）为主。2018 年，渤海银行的业务及管理费支出略有下降，成本收入比基本保持稳定，2018 年为 35.46%。2018 年，渤海银行执行新金融工具准则，采用“预期信用损失”模型计提信用减值损失，当年计提 65.08 亿元，主要为贷款和垫款信用减值损失。整体看，渤海银行信用减值损失规模较大，对盈利实现产生一定的负面影响。



2018年，渤海银行营业收入有所下滑，得益于成本管控得当和信贷资产质量稳定，营业支出有所减少，整体净利润仍保持增长趋势。2018年，渤海银行实现拨备前利润总额145.35亿元，净利润70.80亿元；平均资产收益率和平均净资产收益率分别为0.70%和13.57%。

整体看，渤海银行综合实力强，营业收入来源较为多元化，盈利水平稳定；但受净利差收窄以及投资资产规模下降影响，2018年营业收入有所下滑，考虑到投资资产结构的进一步调整以及面临的信贷资产质量下行压力，未来盈利水平承压。

### 3. 流动性

2018年，渤海银行负债规模保持增长，受存款增长乏力影响，增速明显放缓。截至2018年末，渤海银行负债总额9785.92亿元，其中客户存款和市场融入资金为主要负债来源。

近年来，渤海银行市场融入资金力度保持在较高水平，在保障业务发展资金需求的同时将全行流动性保持在合理水平。截至2018年末，渤海银行市场融入资金余额3301.66亿元，占负债总额的33.74%。其中，同业及其他金融机构存放款项余额695.88亿元；卖出回购金融资产款223.64亿元，标的主要为票据和债券。渤海银行应付债券主要是已发行且尚在存续期的金融债券、次级债券、二级资本债券以及同业存单，同业存单期限主要集中在一年以内。2018年，渤海银行综合考虑流动性和负债成本因素，着重通过发行同业存单的方式加强短期和中长期主动负债开展力度，带动应付债券规模大幅增长。截至2018年末，渤海银行应付债券余额2186.79亿元，其中同业存单余额1579.68亿元，呈快速增长趋势。

2018年，随着利率市场化的推进，同业竞争加剧，渤海银行存款业务发展压力加大，

但得益于长期以来构建的公司业务客户基础以及不断的产品创新和渠道拓展，其客户存款规模保持增长趋势。截至2018年末，渤海银行客户存款余额6067.01亿元，较上年末增长4.23%，占负债总额的62.00%；其中，储蓄存款占客户存款的5.73%，公司存款占92.86%。从存款期限看，2018年渤海银行适度增加了对公定期存款，并吸收高成本结构性存款，因此定期存款占比有所提，2018年末为63.42%。整体看，渤海银行对公存款客户基础为其存款业务的持续发展奠定良好基础，但储蓄存款占比仍很低。

2018年，由于吸收存款规模的减少以及同业负债净流出量的增加，渤海银行经营活动现金流保持净流出状态；投资活动现金流方面，2018年由于投资支出明显减少，净流入规模明显上升。筹资活动现金流方面，受发行同业存单业务的影响，渤海银行筹资活动现金流保持较大规模净流入状态。整体看，渤海银行的现金流趋于宽松（见附录2：表6）。

长期流动性方面，由于稳定资金规模不断增加，对表内外资产业务发展的支持能力不断提升，渤海银行净稳定资金比例有所提高（见附录2：表7）。另一方面，渤海银行持有较大规模的非标准化投资资产，对流动性风险管理带来了较大的压力，相关风险需关注。由于渤海银行持有有一定规模的现金类资产以及较大规模的变现能力强的债券类资产，其流动性覆盖率和流动性比例均处于较好水平，短期流动性风险不大。

### 4. 资本充足性

自成立以来，渤海银行通过多种渠道积极实施资本补充。2018年，渤海银行主要通过利润留存的方式补充核心资本。同时，近年来渤海银行未对股东分红，以实现资本的内源性补充。截至2018年末，渤海银行股东权益合计558.59亿元，其中股本144.50亿元，一般风险准备金126.41亿元，未分配利

润 242.88 亿元。整体看，渤海银行稳定的盈利为其资本内生增长机制的形成奠定良好基础。

2018 年，随着表内外资产规模的增长，渤海银行风险加权资产规模不断上升，由于贷款占比的明显提升，渤海银行风险资产系数有所上升。截至 2018 年末，渤海银行风险加权资产余额 6472.22 亿元，风险资产系数 62.57%（见附录 2：表 8）。截至 2018 年末，渤海银行股东权益占资产总额的比例为 5.40%，杠杆率为 4.52%，财务杠杆水平较高。渤海银行资产业务快速发展的同时，核心资本的消耗较为明显，2018 年末资本充足率 11.77%，一级资本充足率和核心一级资本充足率均为 8.61%。总体看，渤海银行风险资产规模的增长使其面临一定的资本补充压力。对此，渤海银行计划实施 28.22 亿股股份的增资扩股方案，目前已获得监管部门批复，资本补充压力有望得到缓解。

## 七、债券偿付能力分析

截至报告出具日，渤海银行已发行且尚在存续期内的金融债券余额 470.00 亿元，二级资本债券和次级债券余额合计 130.50 亿元，金融债券的偿付顺序位于次级债券和二级资本债券之前，后两类债券的偿付顺序相同。以渤海银行 2018 年末的财务数据为基础，经营活动现金流入量、可快速变现资产、净利润和股东权益对金融债券本金的保障倍数见表 5；可快速变现资产、净利润和股东权益对二级资本债券和次级债券本金的保障倍数见表 6。总体看，渤海银行对其发行的金融债券、二级资本债券和次级债券的偿付能力较强。

表 5 金融债券保障情况 单位：亿元/倍

项 目	2018 年末	2017 年末
金融债券本金	470.00	250.00
经营活动现金流入量/金融债券本金	1.88	6.46
可快速变现资产/金融债券本金	4.36	6.92

净利润/金融债券本金	0.15	0.27
股东权益/金融债券本金	1.19	1.94

资料来源：渤海银行年报，联合资信整理

表 6 二级资本债券、次级债券保障情况 单位：亿元/倍

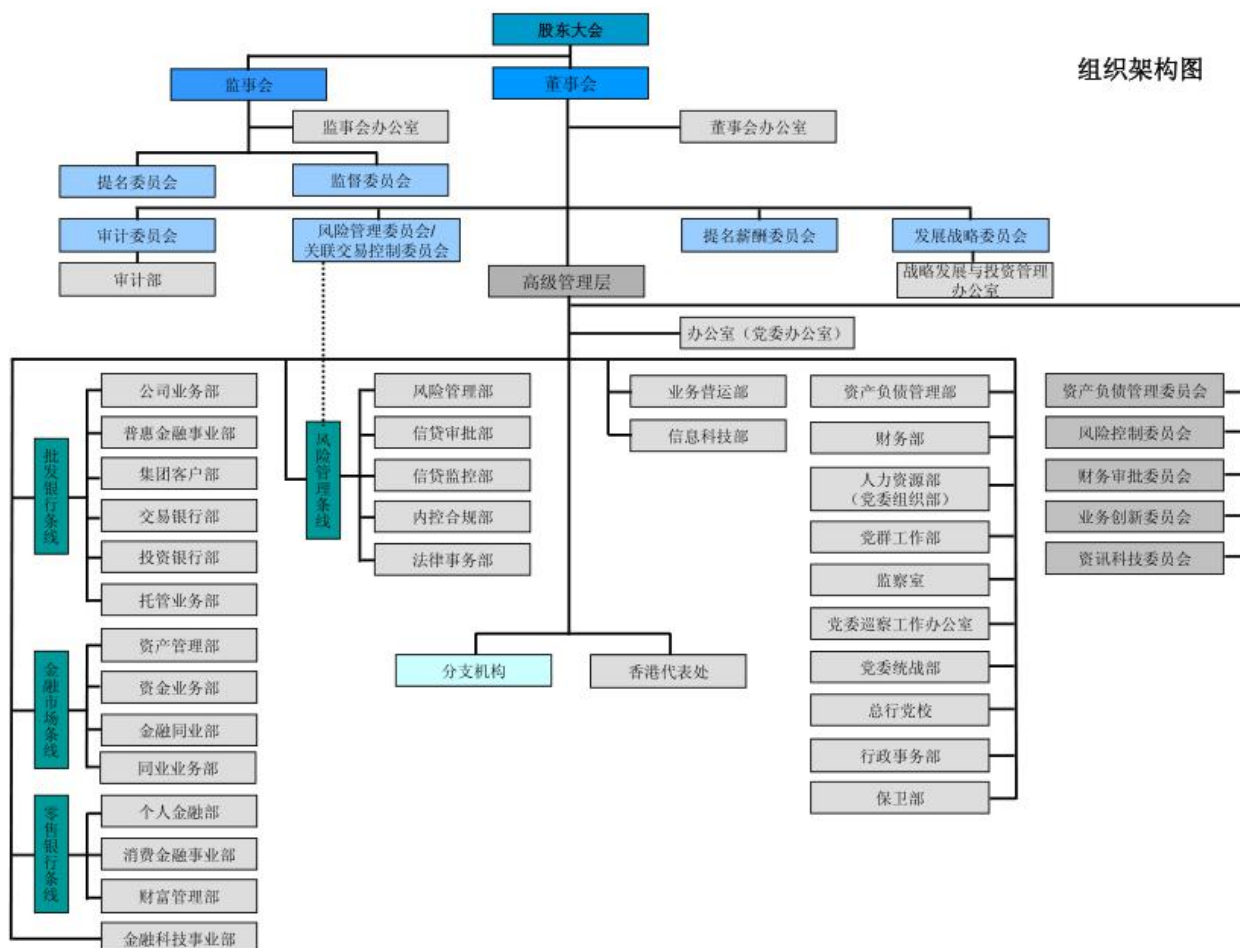
项 目	2018 年末	2017 年末
二级资本、次级债券和金融债券本金	600.50	380.50
可快速变现资产/二级资本、次级债券和金融债券本金	3.41	4.55
净利润/二级资本、次级债券和金融债券本金	0.12	0.18
股东权益/二级资本、次级债券和金融债券本金	0.93	1.27

资料来源：渤海银行年报，联合资信整理

## 八、评级展望

2018 年，渤海银行各项业务稳步发展，资产及资本规模不断增长，盈利水平稳定；但信贷资产质量面临一定的下行压力，同时业务的发展使得资本补充压力上升；营业收入下滑，在利差收窄、投资资产结构调整、信贷资产质量下行等多因素的影响下，未来盈利承压。2017 年以来，渤海银行通过合法承继信托股权以及增资扩股，股权结构得以优化，且随着新一轮增资扩股的推进，资本补充压力有望得到缓解，为未来业务持续稳健发展奠定了较好基础。另一方面，宏观经济增速放缓、利率市场化以及金融监管趋严等因素将对商业银行的业务发展、资产质量产生不利影响。综上，联合资信认为，在未来一段时期内，渤海银行信用水平将保持稳定。

## 附录 1 渤海银行组织结构图



## 附录 2 主要财务数据及指标

表 1 资产负债结构

单位：亿元/%

项 目	2018 年末		2017 年末		2016 年末	
	金 额	占 比	金 额	占 比	金 额	占 比
现金类资产	1232.50	11.91	1050.00	10.47	1024.75	11.97
贷款净额	5480.22	52.98	4498.14	44.87	3428.43	40.05
同业资产	385.53	3.73	188.91	1.88	82.73	0.97
投资资产	3134.04	30.30	4128.98	41.18	3896.67	45.52
其他类资产	112.22	1.08	159.64	1.59	128.62	1.50
<b>合 计</b>	<b>10344.51</b>	<b>100.00</b>	<b>10025.67</b>	<b>100.00</b>	<b>8561.20</b>	<b>100.00</b>
市场融入资金	3301.66	33.74	3302.55	34.61	2957.76	36.31
客户存款	6067.01	62.00	5821.03	61.01	4901.91	60.17
其他类负债	417.25	4.26	417.43	4.38	286.90	3.52
<b>合 计</b>	<b>9785.92</b>	<b>100.00</b>	<b>9541.02</b>	<b>100.00</b>	<b>8146.56</b>	<b>100.00</b>

资料来源：渤海银行审计报告，联合资信整理

表 2 投资资产结构 单位：亿元/%

项 目	2018 年末		2017 年末		2016 年末	
	余 额	占 比	余 额	占 比	余 额	占 比
<b>标准化债务融资工具</b>	<b>1500.40</b>	<b>47.29</b>	<b>1244.30</b>	<b>29.77</b>	<b>1058.24</b>	<b>26.95</b>
政府债券	963.12	30.36	831.63	19.90	719.61	18.32
金融债券	482.16	15.20	400.15	9.57	305.78	7.79
企业债券	18.35	0.58	12.52	0.30	27.28	0.69
同业存单	34.20	1.08	0.00	0.00	5.35	0.14
资产支持证券	2.56	0.08	0.00	0.00	0.22	0.01
<b>非标准化债务融资工具</b>	<b>1625.86</b>	<b>51.25</b>	<b>2929.57</b>	<b>70.10</b>	<b>2861.14</b>	<b>72.86</b>
资产管理计划及受益权	1452.67	45.79	2410.29	57.67	2008.27	51.14
理财产品	30.39	0.96	395.53	9.46	842.88	21.46
基金投资	142.80	4.50	123.75	2.96	10.00	0.25
<b>其他类</b>	<b>46.17</b>	<b>1.46</b>	<b>5.54</b>	<b>0.13</b>	<b>7.73</b>	<b>0.20</b>
<b>投资资产总额</b>	<b>3172.43</b>	<b>100.00</b>	<b>4179.41</b>	<b>100.00</b>	<b>3927.12</b>	<b>100.00</b>
减：投资资产减值准备		38.39		50.43		30.44
<b>投资资产净额</b>		<b>3134.04</b>		<b>4128.98</b>		<b>3896.67</b>

资料来源：渤海银行审计报告，联合资信整理

表 3 前五大行业贷款余额占比 单位：%

2018 年末		2017 年末		2016 年末	
行业	占比	行业	占比	行业	占比
租赁、商务服务业	20.33	租赁、商务服务业	19.91	租赁、商务服务业	17.66
房地产业	15.97	房地产业	16.73	房地产业	15.09
制造业	8.65	制造业	10.12	制造业	14.71
水利、环境和公共设施管理业	8.52	水利、环境和公共设施管理业	9.08	水利、环境和公共设施管理业	8.61
批发和零售业	4.36	批发和零售业	5.89	批发和零售业	6.28
<b>合计</b>	<b>57.83</b>	<b>合计</b>	<b>61.73</b>	<b>合计</b>	<b>62.35</b>

资料来源：渤海银行审计报告，联合资信整理



表4 贷款质量 单位: 亿元/%

贷款分类	2018 年末		2017 年末		2016 年末	
	余额	占比	余额	占比	余额	占比
正常	5387.32	95.28	4417.83	95.03	3365.67	95.16
关注	163.05	2.88	149.97	3.23	111.46	3.15
次级	32.41	0.57	40.70	0.88	41.73	1.18
可疑	58.65	1.04	35.38	0.76	15.48	0.44
损失	13.11	0.23	5.02	0.11	2.48	0.07
<b>不良贷款</b>	<b>104.17</b>	<b>1.84</b>	<b>81.10</b>	<b>1.74</b>	<b>59.69</b>	<b>1.69</b>
<b>贷款合计</b>	<b>5654.54</b>	<b>100.00</b>	<b>4648.90</b>	<b>100.00</b>	<b>3536.82</b>	<b>100.00</b>
<b>逾期贷款</b>	<b>137.21</b>	<b>2.43</b>	<b>117.13</b>	<b>2.52</b>	<b>111.43</b>	<b>3.15</b>
<b>贷款拨备率</b>		<b>3.44</b>		<b>3.24</b>		<b>3.06</b>
<b>拨备覆盖率</b>		<b>186.96</b>		<b>185.89</b>		<b>181.59</b>

资料来源: 渤海银行审计报告, 联合资信整理

表5 收益指标 单位: 亿元/%

项 目	2018 年	2017 年	2016 年
营业收入	231.75	252.04	218.65
其中: 利息净收入	152.28	170.20	159.92
手续费及佣金净收入	63.57	86.86	59.00
投资收益/(损失)	19.74	1.23	-2.06
公允价值变动收益/(损失)	-1.47	-20.10	2.82
营业支出	151.46	168.14	138.94
其中: 业务及管理费	82.17	86.39	75.68
信用减值损失	65.08	-	-
资产减值损失	-	77.55	56.94
拨备前利润总额	145.35	161.80	136.91
净利润	70.80	67.54	64.73
净利差	1.46	1.60	1.70
成本收入比	35.46	34.28	34.61
拨备前资产收益率	1.43	1.74	1.69
平均资产收益率	0.70	0.73	0.80
平均净资产收益率	13.57	15.02	16.81

资料来源: 渤海银行审计报告, 联合资信整理

表6 现金流量净额 单位: 亿元

项 目	2018 年	2017 年	2016 年
经营活动现金流量净额	-1676.16	-259.18	-558.02
投资活动现金流量净额	1190.53	34.56	108.98
筹资活动现金流量净额	712.51	338.02	532.02
现金及现金等价物净增加额	231.90	109.82	84.42
现金及现金等价物余额	688.52	456.63	346.81

资料来源: 渤海银行审计报告, 联合资信整理

表7 流动性指标 单位: %

项 目	2018 年末	2017 年末	2016 年末
流动性比例 (人民币)	55.39	40.77	45.92
流动性覆盖率	135.34	103.03	107.12
杠杆率	4.52	4.24	4.15
净稳定资金比例	112.33	93.60	89.17

资料来源: 渤海银行审计报告, 联合资信整理

表8 资本充足性指标 单位: 亿元/%

项 目	2018 年末	2017 年末	2016 年末
核心一级资本净额	557.36	483.75	413.83
资本净额	762.05	680.65	600.26
风险加权资产余额	6472.22	5955.54	5247.74
风险资产系数	62.57	59.40	61.30
股东权益/资产总额	5.40	4.83	4.84
资本充足率	11.77	11.43	11.44
一级资本充足率	8.61	8.12	7.89
核心一级资本充足率	8.61	8.12	7.89

资料来源: 渤海银行审计报告, 联合资信整理

### 附录3 商业银行主要财务指标计算公式

现金类资产	现金+存放中央银行款项
同业资产	存放同业及其他金融机构款项+拆出资金+买入返售金融资产
同业负债	同业及其他金融机构存放款项+拆入资金+卖出回购金融资产
市场融入资金	同业及其他金融机构存放款项+拆入资金+卖出回购金融资产+同业存单+发行的债券
投资资产	交易性金融资产+衍生金融资产+可供出售金融资产+持有至到期投资+应收款项类投资+长期股权投资+投资性房地产(旧会计准则口径,适用于2016-2017年度)
投资资产	衍生金融资产+金融投资+长期股权投资+投资性房地产(新会计准则口径,适用于2018年度)
可快速变现资产	现金+存放中央银行款项+存放同业款项+拆出资金+买入返售金融资产+以公允价值计量且其变动计入当期损益的金融资产项下债券投资+以公允价值计量且其变动计入其他综合收益的金融资产项下债券投资
拨备前利润总额	利润总额+资产减值损失(信用减值损失)
单一最大客户贷款比例	最大单一客户贷款余额/资本净额×100%
最大十家客户贷款比例	最大十家客户贷款余额/资本净额×100%
不良贷款率	不良贷款余额/贷款余额×100%
贷款拨备率	贷款损失准备金余额/贷款余额×100%
拨备覆盖率	贷款损失准备金余额/不良贷款余额×100%
利率敏感度	利率平移一定基点导致净利息收入变动额/全年净利息收入×100%
超额存款准备金率	(库存现金+超额存款准备金)/存款余额×100%
流动性比例	流动性资产/流动性负债×100%
净稳定资金比例	可用的稳定资金/业务所需的稳定资金×100%
流动性覆盖率	(流动性资产/未来30日内资金净流出)×100%
存贷比	贷款余额/存款余额×100%
风险资产系数	风险加权资产/资产总额×100%
资本充足率	资本净额/各项风险加权资产×100%
核心一级资本充足率	核心一级资本净额/各项风险加权资产×100%
一级资本充足率	一级资本净额/各项风险加权资产×100%
杠杆率	(一级资本-一级资本扣减项)/调整后的表内外资产余额×100%
净利差	(利息收入/生息资产-利息支出/付息负债)×100%
成本收入比	业务及管理费用/营业收入×100%
拨备前资产收益率	拨备前利润总额/[(期初资产总额+期末资产总额)/2]×100%
平均资产收益率	净利润/[(期初资产总额+期末资产总额)/2]×100%
平均净资产收益率	净利润/[(期初净资产总额+期末净资产总额)/2]×100%

## 附录 4-1 商业银行主体长期信用等级设置及其含义

联合资信商业银行主体长期信用等级划分为三等九级，符号表示为：AAA、AA、A、BBB、BB、B、CCC、CC、C。除AAA级，CCC级（含）以下等级外，每一个信用等级可用“+”“-”符号进行微调，表示略高或略低于本等级。详见下表：

信用等级设置	含 义
AAA	偿还债务的能力极强，基本不受不利经济环境的影响，违约风险极低
AA	偿还债务的能力很强，受不利经济环境的影响不大，违约风险很低
A	偿还债务能力较强，较易受不利经济环境的影响，违约风险较低
BBB	偿还债务能力一般，受不利经济环境影响较大，违约风险一般
BB	偿还债务能力较弱，受不利经济环境影响很大，违约风险较高
B	偿还债务的能力较大地依赖于良好的经济环境，违约风险很高
CCC	偿还债务的能力极度依赖于良好的经济环境，违约风险极高
CC	在破产或重组时可获得保护较小，基本不能保证偿还债务
C	不能偿还债务

## 附录 4-2 商业银行中长期债券信用等级设置及其含义

联合资信商业银行中长期债券信用等级设置及含义同主体长期信用等级。

## 附录 4-3 评级展望设置及其含义

联合资信评级展望是对信用等级未来一年左右变化方向和可能性的评价。联合资信评级展望含义如下：

评级展望设置	含 义
正面	存在较多有利因素，未来信用等级提升的可能性较大
稳定	信用状况稳定，未来保持信用等级的可能性较大
负面	存在较多不利因素，未来信用等级调低的可能性较大
发展中	特殊事项的影响因素尚不能明确评估，未来信用等级可能提升、降低或不变