

信用等级公告

联合〔2020〕2540号

联合资信评估有限公司通过对山西清徐农村商业银行股份有限公司及其相关债券的信用状况进行跟踪分析和评估，确定维持山西清徐农村商业银行股份有限公司主体长期信用等级为 A⁺，山西清徐农村商业银行股份有限公司 2018 年二级资本债券（人民币 3 亿元）信用等级为 A，评级展望为稳定。

特此公告

联合资信评估有限公司
二〇二〇年七月二十四日



山西清徐农村商业银行股份有限公司

2020年跟踪评级报告

本次跟踪评级结果

主体长期信用等级: A⁺
 二级资本债券信用等级: A
 评级展望: 稳定
 评级时间: 2020年7月24日

上次跟踪评级结果

主体长期信用等级: A⁺
 二级资本债券信用等级: A
 评级展望: 稳定
 评级时间: 2019年6月17日

主要数据

项目	2017年末	2018年末	2019年末
资产总额(亿元)	137.71	179.48	176.25
股东权益(亿元)	10.35	14.15	15.66
不良贷款率(%)	1.67	1.27	1.50
拨备覆盖率(%)	232.94	320.49	288.72
贷款拨备率(%)	3.90	4.07	4.34
流动性比例(%)	73.35	40.63	41.72
存贷比(%)	64.00	70.42	68.84
股东权益/资产总额(%)	7.52	7.88	8.89
资本充足率(%)	13.70	15.79	15.59
一级资本充足率(%)	12.61	12.09	12.12
核心一级资本充足率(%)	12.61	12.09	12.12
项目	2017年	2018年	2019年
营业收入(亿元)	4.90	5.05	4.98
拨备前利润总额(亿元)	3.38	3.56	3.28
净利润(亿元)	2.11	2.07	2.47
成本收入比(%)	30.44	29.16	33.60
拨备前资产收益率(%)	2.63	2.24	1.84
平均资产收益率(%)	1.64	1.30	1.39
平均净资产收益率(%)	20.49	16.87	16.59

数据来源: 清徐农商银行审计报告和监管报表, 联合资信整理

分析师

孔宁 乔奕茗 卢司南

电话: 010-85679696

传真: 010-85679228

邮箱: lianhe@lhratings.com

地址: 北京市朝阳区建国门外大街2号
中国人保财险大厦17层(100022)

网址: www.lhratings.com

评级观点

联合资信评估有限公司(以下简称“联合资信”)对山西清徐农村商业银行股份有限公司(以下简称“清徐农商银行”)的评级反映了其在当地存贷款市场竞争力较强、存款稳定性较好、拨备充足、盈利能力较强和资本充足等方面的优势。同时,联合资信也关注到,清徐农商银行实体经济贷款增长乏力、信贷资产质量面临下行压力、投资资产规模较大且部分底层信用债券面临信用风险等因素对其经营发展及信用水平可能带来的不利影响。

未来,清徐农商银行将依托决策链条短、在当地客户群体广泛等方面的竞争优势,提升服务“三农”水平,加大服务民营和小微企业力度,持续推进金融精准扶贫和乡村振兴战略,不断推动资产规模和盈利能力的合理提升。另一方面,当地经济特点和产业结构对清徐农商银行实体经济贷款增长形成一定压力,信贷资产质量下行压力依然较大,在目前的监管环境下,投资资产的压缩对其盈利能力提出了更高的要求。

综上所述,联合资信评估有限公司确定山西清徐农村商业银行股份有限公司主体长期信用等级为 A⁺, 2018 年二级资本债券(第一期)(人民币 3 亿元)信用等级为 A, 评级展望为稳定。该评级结论反映了清徐农商银行已发行二级资本债券的违约风险较低。

优势

1. **存贷款业务在清徐县竞争优势较强。**清徐农商银行在清徐当地的经营历史较长,具有较好的客户基础,存贷款市场份额较高。
2. **拨备和资本保持充足水平。**清徐农商银行贷款拨备及资本保持充足水平。

关注

1. **实体经济贷款增长乏力，域内贷款需求有限，域外贷款业务受限。**清徐农商银行的贷款规模增长主要靠贴现资产驱动，实体经济贷款增长乏力；受制于域内贷款需求有限，清徐农商银行的部分实体经济贷款投向域外，受银保监会 5 号文的影响，未来信贷业务发展将面临更多挑战。
2. **信贷资产质量下行压力较大。**清徐农商银行剔除贴现规模后的不良贷款及关注类贷款在贷款总额中的占比高，信贷资产质量面临一定的下行压力。
3. **投资资产为主要生息资产，利差收窄和资产质量下行等因素使未来盈利能力承压。**投资资产已成为清徐农商银行最主要的生息资产；受利差收窄影响营业收入增长乏力，资产质量下降导致减值计提规模增加，未来盈利能力或持续承压。

声 明

一、本报告引用的资料主要由山西清徐农村商业银行股份有限公司（以下简称“该公司”）提供，联合资信评估有限公司（以下简称“联合资信”）对这些资料的真实性、准确性和完整性不作任何保证。

二、除因本次评级事项联合资信与该公司构成委托关系外，联合资信、评级人员与该公司不存在任何影响评级行为独立、客观、公正的关联关系。

三、联合资信与评级人员履行了实地调查和诚信义务，有充分理由保证所出具的评级报告遵循了真实、客观、公正的原则，符合真实性、准确性、完整性要求。

四、本报告的评级结论是联合资信依据合理的内部信用评级标准和程序做出的独立判断，未因该公司和其他任何组织或个人的不当影响改变评级意见。

五、本报告用于相关决策参考，并非是某种决策的结论、建议。

六、本次跟踪评级结果自本报告出具之日起至相应债项到期兑付日有效；根据后续跟踪评级的结论，在有效期内信用等级有可能发生变化。

山西清徐农村商业银行股份有限公司

2020年跟踪评级报告

一、主体概况

山西清徐农村商业银行股份有限公司（以下简称“清徐农商银行”）是经原中国银行业监督管理委员会批准，在原清徐县农村信用合作联社基础上以发起设立方式改制组建的具有独立企业法人资格的地方性银行机构，于2013年7月挂牌开业，初始注册资本6.00亿元。截至2019年末，清徐农商银行实收资本及注册资本均为6.00亿元，前五大股东及持股比例见表1。

表1 截至2019年末前五大股东持股情况 单位：%

股东名称	持股比例
柳林县鑫源选煤有限责任公司	28.00
柳林县兴家沟煤矿凌峰洗煤有限责任公司	26.20
柳林县森泽煤铝有限责任公司	14.00
山西太原药业有限公司	10.00
柳林县凝瑞机械有限公司	10.00
合计	88.20

数据来源：清徐农商银行监管报表，联合资信整理

截至2019年末，清徐农商银行下设25家营业网点，包括1家总行营业部、22家支行、2家分理处，均分布在太原市清徐县境内；在职正式员工471人。

截至2019年末，清徐农商银行资产总额176.25亿元，其中贷款和垫款净额78.60亿元；负债总额160.59亿元，其中存款余额119.35亿元；股东权益15.66亿元；不良贷款率1.50%，拨备覆盖率288.72%；资本充足率15.59%，一级资本充足率和核心一级资本充足率均为12.12%。2019年，清徐农商银行实现营业收入4.98亿元，净利润2.47亿元。

清徐农商银行注册地址：山西省清徐县文源路东段51号。

清徐农商银行法定代表人：崔靖。

二、已发行债券概况

截至本报告出具日，清徐农商银行存续期内经联合资信评估有限公司（以下简称“联合资信”）评级的债券为2018年发行的3亿元二级资本债券，债券概况见表2。

2019年以来，清徐农商银行根据债券发行条款的规定，在二级资本债券付息日之前及时公布了债券付息公告，并按时足额支付了债券当期利息。

表2 债券概况

债券简称	规模	利率	期限	到期日
18清徐农商二级01	3亿元	5.80%	10年，第5年末附有条件的发行人赎回选择权	2028年10月04日

数据来源：中国货币网，联合资信整理

三、营运环境分析

1. 宏观经济与政策环境分析

(1) 宏观经济环境

2019年以来，在世界大变局加速演变更趋明显，国际动荡源和风险点显著增多，全球经济增长放缓的背景下，中国经济增速进一步下滑，消费价格上涨结构性特征明显，财政收支缺口扩大，就业形势基本稳定。

经济增速继续下行。2019年以来中国经济增速继续下行，全年GDP同比增长6.1%（见表3），为2008年国际金融危机以来之最低增速；其中一季度累计同比增长6.4%，前二季度累计同比增长6.3%，前三季度累计同比增长均为6.2%，逐季下滑态势明显。2020年一季度，受到史无前例的新冠肺炎疫情的严重冲击，GDP同比增长-6.8%，是中国有GDP统计数据以来首次出现大幅负增长。

表 3 2016—2020 年一季度中国主要经济数据

项目	2016 年	2017 年	2018 年	2019 年	2020 年一季度
GDP (万亿元)	73.6	78.7	84.0	89.2	18.4
GDP 增速 (%)	6.8	6.9	6.7	6.1	-6.8
规模以上工业增加值增速 (%)	6.0	6.6	6.2	5.7	-8.4
固定资产投资增速 (%)	8.1	7.2	5.9	5.4	-16.1
社会消费品零售总额增速 (%)	10.4	10.2	9.0	8.0	-19.0
出口增速 (%)	-1.9	10.8	7.1	5.0	-11.4
进口增速 (%)	0.6	18.7	12.9	1.6	-0.7
CPI 增幅 (%)	2.0	1.6	2.1	2.9	4.9
PPI 增幅 (%)	-1.4	6.3	3.5	-0.3	-0.6
城镇失业率 (%)	4.0	3.9	4.9	5.2	5.9
城镇居民人均可支配收入增速 (%)	5.6	6.5	5.6	5.0	-3.9
公共财政收入增速 (%)	4.5	7.4	6.2	3.8	-14.3
公共财政支出增速 (%)	6.4	7.7	8.7	8.1	-5.7

注：1. 增速及增幅均为同比增长情况

2. 出口增速、进口增速统计均以人民币计价

3. GDP 增速、城镇居民人均可支配收入增速为实际增长率，规模以上工业增加值增速、固定资产投资增速、社会消费品零售总额增速为名义增长率，GDP 为不变价规模

4. 城镇失业率统计中，2016-2017 年为城镇登记失业率，2018 年开始为城镇调查失业率，指标值为期末数

数据来源：联合资信根据国家统计局和 wind 数据整理

2019 年消费和固定资产投资增长持续处于回落状态，对外贸易总额同比减少，2020 年一季度三大需求全面大幅收缩。2019 年，社会消费品零售总额同比增长 8.0%，较上年下滑 1.0%，其中网上零售额 10.6 万亿元，同比增长 16.5%。全国固定资产投资（不含农户）同比增长 5.4%，比上年低 0.5 个百分点。从主要投资领域看，制造业投资增速为 3.1%，比上年低 6.4 个百分点；基础设施投资增速为 3.8%，与上年持平；房地产投资增速为 9.9%，比上年高 0.4 个百分点。民间投资增速为 4.7%，比上年低 4.0 个百分点；国有投资增速为 6.8%，比上年高 4.9 个百分点。2019 年，货物进出口总额 31.54 万亿元，同比增长 3.4%，增速比上年回落 6.3 个百分点。其中，出口增长 5.0%，进口增长 1.6%。进出口顺差 2.92 万亿元，同比扩大 25.4%。对欧盟、东盟、美国、日本进出口分别增长 8.0%、14.1%、-10.7% 和 0.4%，对“一带一路”沿线国家进出口 9.27 万亿元，增长 10.8%。2020 年一季度，社会消费品零售总额、全国固定资产投资完成额（不含农户）和货物进出口总额分别同比增长 -19.0%、-16.1% 和 -6.4%，三大需求在疫情冲

击下全面大幅收缩。

2019 年工业生产较为低落，服务业较快发展，2020 年一季度工业和服务业同步大幅下降。2019 年，国民经济第一产业、第二产业和第三产业增加值分别增长 3.1%、5.7% 和 6.9%，占 GDP 比重分别为 7.1%、39.0% 和 53.9%。全国规模以上工业增加值同比实际增长 5.7%，增速较上年同期回落 0.5 个百分点；2019 年工业企业营业收入和利润总额分别同比增长 3.8% 和 -3.3%，工业企业经济效益较差。2019 年全国规模以上服务业企业营业收入和营业利润分别同比增长 9.4% 和 5.4%，服务业增长势头较好。2020 年一季度，国民经济第一产业、第二产业和第三产业增加值分别同比增长 -3.2%、-9.6% 和 -5.2%，全国规模以上工业增加值同比增长 -8.4%，工业企业营业收入和利润总额分别同比增长 -15.1% 和 -36.7%。全国规模以上服务业企业营业收入同比增长 -12.2%（1—2 月数据），工业和服务业生产同步大幅下降。

居民消费价格涨幅上升，生产价格同比下降。2019 年，居民消费价格指数（CPI）同比上涨 2.9%，涨幅比上年扩大 0.8 个百分点，其中食品价格全年上涨 9.2%，涨幅比

上年提高 7.4 个百分点；非食品价格上涨 1.4%，涨幅比上年回落 0.8 个百分点。不包括食品和能源的核心 CPI 温和上涨 1.6%，涨幅比上年回落 0.3 个百分点。2019 年，工业生产者出厂价格指数（PPI）同比下降 0.3%，比上年回落 3.8 个百分点。工业生产者购进价格指数（PPIRM）同比下降 0.7%，涨幅比上年回落 4.8 个百分点。2020 年一季度，CPI 和 PPI 分别累计同比增长 4.9% 和 -0.6%，居民消费价格较年初有所回落，生产者价格重归通缩区间。

财政收入增长放缓，支出保持较快增长，2020 年一季度财政收支同步下降、收支缺口更趋扩大。2019 年，全国一般公共预算收入 190382 亿元，同比增长 3.8%，增速比上年回落 2.4 个百分点。其中税收收入 157992 亿元，同比增长 1.0%；非税收入 32390 亿元，同比增长 20.2%。2019 年，全国一般公共预算支出 238874 亿元，同比增长 8.1%，增速比上年低 0.6 个百分点。从支出结构看，与基建投资相关的支出明显增长，城乡社区支出、科学技术支出、节能环保支出分别同比增长 16.1%、14.4% 和 18.2%。2019 年财政收支差额 4.85 万亿元，较去年同期大增 2.91 万亿元。2020 年一季度，全国一般公共预算收入 4.6 万亿元，同比增长 -14.3%；支出 5.5 万亿元，同比增长 -5.7%。在经济全面大幅下降的背景下，财政收支同步下降，收支缺口较上年同期显著扩大。

就业形势基本稳定，但就业压力有所增大。2019 年在制造业生产收缩，服务业增长放缓的影响下，全国就业形势趋于严峻，全年调查失业率均在 5%（含）以上，较上年有所提高。制造业 PMI 和非制造业 PMI 的从业人员指数，2019 年全年一直在荣枯线以下，反映出企业对劳动力需求的收缩态势。2020 年 1—3 月，受疫情影响企业大面积停工停产的影响下，城镇调查失业率分别为 5.3%、6.2% 和 5.9%，3 月份有所回落，但较上年同期均有所提高。

（2）宏观政策环境

2019 年中国宏观政策的主基调是加强逆周期调节，保证经济运行在合理区间。财政方面，主要是大规模降税降费，落实个税改革政策，同时大幅扩大地方政府专项债券规模至 2.15 万亿元，为基建补短板和提高有效投资提供资金支持。货币金融方面，全年实施三次全面及定向降准，为市场注入了适度充裕的流动性，“三档两优”的存款准备金率框架初步形成；通过改革贷款基准利率形成机制降息并付诸实施，于 2019 年 8 月开启了 10 多年来新的降息进程，一年期 LPR 报价年内分三次下调 16 个基点，至 4.15%；五年期 LPR 从 4.85% 下调到 4.80%，引导信贷市场利率实质性下降。

2020 年一季度，面对突如其来的新冠肺炎疫情在全国以及全球的扩散蔓延，中国宏观政策统筹兼顾疫情防控和社会经济发展，促进企业复工复产，全力对冲疫情对经济生活的巨大负面影响。财税政策方面，主要是及时加大疫情防控支出、阶段性大规模减免及延缓征收企业税费、进一步提前下达地方政府债券额度等，大力减轻企业负担，增加有效投资。2020 年 2 月再一次提前下达专项债额度 2900 亿元，提前下达总额达到 1.29 万亿元，截至 3 月底，各地专项债发行规模 1.1 万亿元，重点用于交通基础设施、能源项目、农林水利、生态环保项目等七大领域的基础上。货币金融政策方面，金融调控及监管部门以缓解企业流动性困难为中心，运用多种政策工具，保持流动性合理充裕，降低企业融资成本，推动银行加大信贷投放，并对流动性遇到暂时困难的中小微企业贷款，给予临时性延期还本付息安排，开启绿色通道便利企业债券融资等系列政策措施，为对冲疫情负面影响创造了较好的货币金融环境。年初至 4 月 20 日，一年期 LPR 报价二次下调 30 个基点，至 3.85%；五年期二次下调 15 个基点至 4.65%。4 月 3 日央行决定对中小银行定向降准 1 个百分点，并下调金融机构在央行超额存款准备金利率至

0.35%，推动银行向中小微企业增加信贷投放。此外，在疫情发生早期，央行设立了 3000 亿元的防疫专项再贷款，主要用于重点企业抗疫保供，一半以上投向中小微企业；2 月底，央行新增 5000 亿元的再贷款再贴现额度，下调支农支小再贷款利率 0.25 个百分点；3 月底，国常会确定新增中小银行再贷款再贴现额度 1 万亿元，进一步加强对中小微企业的金融支持。

（3）宏观经济及政策前瞻

2020 年一季度经济运行数据反映出，史无前例的新冠肺炎疫情对中国经济造成了严重的冲击，当前经济发展面临的挑战前所未有，形势依然严峻。一是由于疫情尚未彻底解除，依然面临内防反弹、外防输入的艰巨防疫任务，国内消费投资难以在短时间内快速恢复；同时生产端快于需求端恢复造成的库存压力以及稳就业间接形成的人工成本的上升，共同压缩企业利润空间导致投资受到掣肘；而居民收入的下降以及对经济悲观预期形成的消费意愿下降，叠加对疫情感染的担忧造成的消费被动减少，导致二季度消费难以持平去年同期水平。二是随着疫情的“全球大流行”，世界各国为加强疫情防控，居民消费和企业生产活动均受到限制，导致大量订单取消、外需严重收缩，同时国内厂家需要的关键原材料及配件设备等进口难以为继，对中国经济恢复形成极大阻力。内外需求双双呈现疲弱态势，对二季度经济恢复造成压力，预计二季度经济增长依然存在较大的压力，同比增速大概率在低位运行，但环比情况会有很大的好转，经济 V 字形反转难以实现，全年大概率呈 U 形走势。

面对如此严峻复杂的经济形势，未来宏观政策将以更大力度对冲疫情影响，防止阶段性冲击演变为趋势性变化为主线。2020 年 4 月 17 日召开的中央政治局会议，在强调要加大“六稳”工作力度的基础上，首次提出保居民就业、保基本民生、保市场主体、保粮食能源安全、保产业链供应链稳定、保

基层运转的“六保”目标任务，表示要坚定实施扩大内需战略，维护经济发展和社会稳定大局，为当前及未来一个时期的宏观政策定下了基调。会议指出，积极的财政政策要更加积极有为，提高赤字率，发行抗疫特别国债，增加地方政府专项债券，提高资金使用效率，真正发挥稳定经济的关键作用。稳健的货币政策要更加灵活适度，运用降准、降息、再贷款等手段，保持流动性合理充裕，引导贷款市场利率下行，把资金用到支持实体经济特别是中小微企业上。具体安排上，会议确定要释放消费潜力，扩大居民消费，适当增加公共消费。要积极扩大有效投资，实施老旧小区改造，加强传统基础设施和新型基础设施投资，促进传统产业改造升级，扩大战略性新兴产业投资。要着力帮扶中小企业渡过难关，加快落实各项政策，推进减税降费，降低融资成本和房屋租金，提高中小企业生存和发展能力。要保持中国产业链供应链的稳定性和竞争力，促进产业链协同复工复产达产。这些政策措施表明，未来财政货币政策可能进一步积极宽松。同时也应看到，由于中国宏观杠杆率较高，政府和企业部门债务负担本来已经较重，政府和企业的收入仍面临惯性下降的不确定性风险，上述财政和货币政策的空间仍然受到诸多因素的约束，难以大规模扩张，宏观政策仍需在稳经济和防风险之间取得平衡。

2. 区域经济发展概况

清徐县紧邻太原市，具有较好的区位优势，但近年来产业结构调整及环保政策对当地支柱产业带来不利影响，一定程度上限制了当地银行金融机构的业务发展，并对其信贷资产质量造成一定负面影响。

清徐农商银行经营区域主要集中在山西省太原市清徐县。清徐县地处省城太原市城郊，产业结构呈现“煤焦工业为主，葡萄和醋产业为辅”的特点。清徐县依托特有的资源优势、区位优势和人文优势，加快经济发展步伐。清徐县坚持“工业强县”战略，

积极推动铸造行业、焦化行业和洗选业等传统产业转型升级，大力培植新能源、高端装备制造、加工等新兴产业，全县基本形成了以清洁能源、绿色食品、高新技术、精密铸造、新型建材、生态旅游等六大产业为主体的县域经济新格局。其中，煤焦行业和暖气片行业在全国占有十分重要的地位。但值得注意的是，随着国家调整产业结构政策的实施，以煤炭为主导产业的县域工业经济发展步履维艰，煤炭、焦化、洗煤、运输等行业均受到很大程度冲击，对当地企业经营产生了不同程度的负面影响。

2019年，清徐县实现地区生产总值191.9亿元，同比增长9.6%。规模以上工业中，传统行业增加值59.20亿元，同比下降5.87%，占全县规模以上工业增加值的78.09%；其中炼焦业增加值30.60亿元，占全县规模以上工业增加值的40.36%，同比下降12.65%。2019年，清徐县一般公共预算收入完成14.3亿元，同比增长10.3%；一般公共预算支出28.7亿元，同比增长37.3%。

2019年，清徐县金融业稳步发展，当地存贷款规模均保持增长态势。目前，清徐县共有工商银行、农业银行、中国银行、建设银行、农商银行、邮政储蓄银行等14余家金融机构。截至2019年末，清徐县金融机构各项存款余额275.5亿元，较上年末增长6.95%，其中住户存款余额197.1亿元；金融机构各项贷款余额189.9亿元，较上年末增长2.26%，其中住户贷款23.26亿元；非金融企业及机关团体贷款166.65亿元。

3. 行业分析

(1) 监管政策

近年来，金融监管部门保持“严监管”模式，接连出台了《商业银行委托贷款管理办法》（以下简称“委托贷款新规”）《关于规范金融机构资产管理业务的指导意见》（以下简称“资管新规”）《商业银行大额风险暴露管理办法》（以下简称“大额风险暴露管理新规”）《商业银行流动性风险管

理办法》（以下简称“流动性新规”）等文件，对银行在资金业务、广义同业资金融入等方面进行规范和限制，强调银行回归“存贷款”业务本源；2020年，银保监会允许适当延长资管新规过渡期，一定程度上缓和了部分商业银行资产负债结构和表外业务调整压力。

LPR的持续推进或将加大商业银行利率风险管理难度。2013年下半年，中国人民银行正式开始运行贷款基础利率（LPR）集中报价和发布机制，并于2020年起要求各银行业金融机构不得签订参考贷款基准利率定价的浮动利率贷款合同。LPR的全面运用将有利于提高银行业金融机构信贷产品定价效率和透明度，减少非理性定价行为。以LPR为基准的贷款定价机制与市场结合更加紧密，商业银行需要根据市场利率独立管理利率风险，利率风险管理难度或将加大。

信贷资产五级分类认定标准日趋严格。信贷资产质量方面，银保监会印发《关于调整商业银行贷款损失准备监管要求的通知》，指出“根据单家银行逾期90天以上贷款纳入不良贷款的比例，对风险分类结果准确性高的银行，可适度下调贷款损失准备监管要求”。2019年，各地方监管部门就银行业信贷资产质量又进一步提出了更高要求：已有地方银监部门鼓励有条件的银行将逾期60天以上的贷款纳入不良。整体而言，近年来监管部门有关商业银行资产质量方面的导向非常明确，即在不良贷款认定标准上日趋严格。

监管机构加强商业银行非信贷类资产管理。针对非信贷类资产，2019年4月，银保监会发布《商业银行金融资产风险分类暂行办法（征求意见稿）》（以下简称“金融资产风险分类暂行办法”），要求商业银行对表内承担信用风险的金融资产进行风险分类，包括但不限于贷款、债券和其他投资、同业资产、应收款项等；表外项目中承担信用风险的，应比照表内资产相关要求开展风

险分类。金融资产风险分类暂行办法将风险分类对象由贷款扩展至承担信用风险的全部金融资产，对非信贷资产提出以信用减值为核心的分类要求，特别是对资管产品提出穿透分类的要求将有利于商业银行全面掌握各类资产的信用风险，有针对性地加强信用风险防控。

持续引导商业银行加大民营、小微企业的信贷投放力度。此外，2018年下半年以来，监管部门的工作重心转向宽信用，重点疏通信用传导机制。银保监会出台《关于进一步做好信贷工作提升服务实体经济质效的通知》，强调疏通货币政策传导机制，满足实体经济有效融资需求，强化小微企业、“三农”、民营企业等领域金融服务。中国人民银行创设定向中期借贷便利（TMLF）以加大对小微、民企的金融支持力度，支持实体经济力度大、符合宏观审慎要求的大型商业银行、股份制商业银行和大型城市商业银行，可向人民银行提出申请。2019年以来，人民银行通过多次全面和定向降准补充银行流动性、降低银行资金成本；同时，人民银行针对普惠金融考核达标银行的定向降准将引导商业银行向小微及民营企业等普惠领域增加贷款投放。2020年4月，银保监会发布关于2020年推动小微企业金融服务工作要求，实现2020年银行业小微企业贷款增量、扩面、提质、降本的目标。此外，银保监会将小微企业贷款认定标准上限由500万元调整至1000万元，以引导商业银行增加投放低资本消耗的小微企业贷款。

商业银行资本补充渠道多样化。2016年以来，在金融监管政策趋严的背景下，商业银行面临非标转标、表外回表的压力，资本金加速消耗，部分中小银行已面临实质资本不足的问题。因此监管机构积极出台多项政策，鼓励加快银行资本补充工具方面的创

新，拓宽资本补充的来源，作为疏通信用传导机制的基础。一方面，银保监会发布《关于进一步支持商业银行资本工具创新的意见》，要求简化资本工具发行的审批程序，鼓励银行业金融机构发行具有创新损失吸收机制或触发事件的新型资本补充债券。另一方面，为提高银行永续债（含无固定期限资本债券）的流动性，支持银行发行永续债补充资本，人民银行创设央行票据互换工具（CBS）；银保监会亦发布政策表示将允许保险机构投资符合条件的银行二级资本债券和无固定期限资本债券；针对优先股发行人大多为上市银行的现象，银保监会与证监会于2019年下半年发布《关于商业银行发行优先股补充一级资本的指导意见（修订）》，取消了非上市银行发行优先股需在“新三板”挂牌的前置条件；2019年11月，银保监会发布《关于商业银行资本工具创新的指导意见（修订）》，推动和规范商业银行资本工具发行，疏通了商业银行一级资本补充渠道。

（2）行业概况

商业银行资产规模增速放缓，贷款投放成为资产规模增长的主要驱动因素。2015—2018年，受“金融去杠杆”政策导向以及MPA考核深入推进等因素影响，我国商业银行资产负债规模扩张速度有所放缓；2019年，在资管新规的影响下表外业务加速回表，同时商业银行作为宽信用政策供给端，持续加大信贷投放力度支持实体经济发展，贷款规模的强劲增长驱动资产总额较快增长。截至2019年末，我国商业银行资产总额239.49万亿元，同比增长14.06%。其中贷款余额129.63万亿元，同比增长17.32%；负债总额220.05万亿元，同比增长13.73%（见表4）。预计2020年，商业银行仍将贯彻回归存贷款业务本源的政策，通过信贷投放驱动资产规模增长。

表 4 商业银行主要财务数据

单位：万亿元、%

项目	2015年	2016年	2017年	2018年	2019年
资产总额	155.83	181.69	196.78	209.96	239.49
负债总额	144.27	168.59	182.06	193.49	220.05
不良贷款额	1.27	1.51	1.71	2.03	2.41
不良贷款率	1.67	1.74	1.74	1.83	1.86
拨备覆盖率	181.18	176.40	181.42	186.31	186.08
净息差	2.54	2.22	2.10	2.18	2.20
净利润	1.59	1.65	1.75	1.83	1.99
资产利润率	1.10	0.98	0.92	0.90	0.87
资本利润率	14.98	13.38	12.56	11.73	10.96
存贷比	67.24	67.61	70.55	74.34	75.40
流动性比例	48.01	47.55	50.03	55.31	58.46
资本充足率	13.45	13.28	13.65	14.20	14.64
一级资本充足率	11.31	11.25	11.35	11.58	11.95
核心一级资本充足率	10.91	10.75	10.75	11.03	10.92

数据来源：中国银行保险监督管理委员会，联合资信整理

商业银行不良贷款率持续上升，整体信贷资产质量有所下降。受宏观经济增速放缓影响，商业银行外部经营环境面临较大压力。监管部门对于商业银行信贷资产五级分类的管理趋严，要求逾期 90 天以上贷款均纳入不良贷款管理，加之通过外部机构代持隐藏不良信贷资产等不洁净出表的方式被叫停，商业银行不良贷款率持续上升，整体信贷资产质量有所下降。截至 2019 年末，商业银行不良贷款余额为 2.41 万亿元，不良贷款率为 1.86%。预计 2020 年，受新型冠状病毒肺炎疫情对宏观经济拖累、民营和小微企业经营压力较大等因素影响，商业银行不良贷款率仍将保持增长趋势。

商业银行信贷资产拨备覆盖率整体有所上升，但不同类型银行分化明显，城商行和农商行信贷资产拨备计提压力较大。国有大行和股份制银行得益于信贷资产质量优于其他中小银行，加之 2018 年以来在 IFRS9 会计准则下，对信贷资产预期损失整体计提规模的增加，其拨备覆盖率保持充足水平且进一步提升。城商行和农商行受不良贷款规模快速增长影响，拨备覆盖率显著下降。截至 2019 年末，商业银行整体信贷资产拨备覆盖率为 186.08%。其中国有大行和股份制银行拨备覆

盖率分别为 240.44% 和 192.18%，城商行和农商行分别为 179.26% 和 128.50%。预计 2020 年，国有大行和股份制银行拨备覆盖率仍将保持在较高水平，城商行和农商行信贷资产质量仍面临一定下行压力，拨备计提压力较大。

盈利能力持续下降，中小银行盈利能力下行压力犹存。2015—2017 年，商业银行存贷款业务在激烈的市场竞争环境下，净息差水平逐年下降。2018 年下半年以来，得益于资金市场利率下行，缓解了银行融入资金利息支出的负担，一定程度上使银行净息差水平有所回升，但压缩资产收益率相对较高的非标投资资产、信贷资产质量下行等因素都对银行的盈利能力产生了负面影响。近年来商业银行的净利润增速落后于资产规模增速，盈利能力持续下降。2019 年，我国商业银行净息差为 2.20%，同比上升 0.02 个百分点；实现净利润 1.99 万亿元，同比增长 8.91%；资产利润率和资本利润率分别为 0.87% 和 10.96%，同比分别下降 0.03 和 0.77 个百分点。预计 2020 年，商业银行将继续压缩收益较高的非标投资，LPR 机制的持续推进将引导商业银行降低小微和民营资金利率，整体净息差改善空间小；加之部分中小银行在信贷资

产下行压力下加大拨备计提力度，盈利能力下降压力犹存。

商业银行各项流动性指标均保持在合理水平，但部分中小银行面临流动性管理压力。央行稳健中性的货币政策保障了银行体系流动性的合理充裕。从一般流动性指标来看，我国商业银行各项流动性指标均保持在合理水平。但另一方面，银保监会出台流动性新规，对流动性匹配率和优质流动性资产充足率做出明确要求，使得对短期同业资金依赖度高的商业银行流动性管理带来较大压力。预计 2020 年，MLF 利率下调、全面降准、定向降准等政策的实施将有效保障商业银行流动性合理充裕；但值得注意的是，2019 年包商银行事件发生后，不同类型银行流动性分层明显，部分对市场融入资金依赖程度较高的中小银行或将面临一定流动性压力。

资本充足率整体保持较充足水平，资本充足率和核心一级资本充足率的差额进一步扩大。近年来我国商业银行通过引进战略投资者、上市，以及发行优先股、可转债、二级资本债券、无固定期限资本债券等多种渠道补充资本，资本充足率整体保持较充足水平。但另一方面，在净利润增速持续低于风险加权资产增速的情形下，商业银行通过留存利润注入核心一级资本的能力有限，资本充足率和核心一级资本充足率的差额进一步扩大。截至 2019 年末，我国商业银行平均资本充足率为 14.64%，平均一级资本充足率为 11.95%，平均核心一级资本充足率为 10.92%。预计 2020 年，商业银行外部资本补充渠道仍将保持畅通，无固定期限资本债券发行范围的扩大将有助于其他一级资本的补充。另一方面，由于商业银行盈利承压，内生资本积累能力欠佳，核心一级资本的补充仍较大程度依赖于外部增资扩股。

监管机构和不同层级政府对商业银行形成有力的外部支持。系统性重要银行以及规模较大的股份制商业银行对我国经济和金融

稳定具有重要意义，因此其在多个方面均能得到中央政府的支持。对于目前暴露出更多资产质量问题、流动性压力较大的中小城商行和农商行，其虽暂不具有系统性重要意义，但其在地方经济和社会稳定方面发挥重要作用，在出现经营困难和流动危机时，获得地方政府支持和监管机构协助的可能性大。结合 2019 年以来包商银行和锦州银行等中小银行风险处置来看，监管机构积极采取行政接管、资产重组、引入战略投资者、股权转让等行政化和市场化相结合的方式对其风险进行有效纾解。因此，联合资信认为，当不同类型商业银行在出现重大风险时，能够获得监管机构和不同层级政府的有力支持，能够明显增强商业银行的信用水平

（3）农村金融机构

2003 年，为促进农村信用社的稳定健康发展，国务院下发《深化农村信用社改革试点方案》，将农村信用社的管理交由地方政府负责，由省级人民政府履行对农村信用社的管理职能，指导和组织信用社进行产权制度改革，并承担对农村信用社的风险防范和处置责任。同时，成立省级联社，具体承担对辖内信用社的管理、指导、协调和服务职能。根据银保监会披露的银行业金融机构法人名单，截至 2019 年末，全国共有农村商业银行 1478 家，农村合作银行 28 家，农村信用社 722 家。

农村金融机构整体资产质量较差、信贷资产拨备覆盖水平和资本充足率均低于商业银行平均水平。近年来，部分农村金融机构受当地区域经济体量小、自身资本规模小致使无法支持大中型项目资金需求等因素限制，贷款增长乏力，因此联合当地其他金融机构投放异地银（社）团贷款。在目前的监管政策下，农村金融机构将继续坚守“三农”和小微企业市场定位，原则上“贷款不出县、资金不出省”，业务区域监管强化，农商行异地贷款业务受到严格限制。此外，随着

大型银行、城商行等金融机构业务逐步下沉，农村金融机构面临的同业竞争加剧。在信贷资产质量方面，由于农村金融机构的信用风险管理水平有限，历史上的信贷投放策略一般都较为粗放。在宏观经济下行、实体经济低迷的大背景下，农村金融机构的信贷资产质量面临较大下行压力，尤其是在区域经济结构单一和欠发达省份地区的银行，信用风险有加速爆发的趋势，资产质量的恶化已对核心资本产生侵蚀。为此，农村金融机构普遍采取强化信贷质量考核，加强清收力度以及不良贷款核销等方式压降不良贷款，但由于农村金融机构不良处置方式较为单一，加之宏观经济下行压力仍然存在，其信贷资产质量下行压力仍较大。从银保监会披露的农村商业银行的监管指标来看，截至 2019 年末，农村商业银行不良贷款额 6155 亿元；不良贷款率 3.90%，基本与上年末持平；拨备覆盖率 128.16%，资本充足率 13.13%，2016 年以来均逐年下降，且均低于银行业平均水平。考虑到农村金融机构在支持地方小微企业发展中承担重要角色，2020 年新型冠状病毒肺炎疫情对小微企业的冲击或将对农村金融机构信贷资产质量产生负面影响，加之其盈利能力有限，内生资本能力较弱，且农村金融机构面临较为迫切的资本补充需求。

四、公司治理与内部控制

2019 年，清徐农商银行根据外部环境及自身发展需求，逐步健全组织架构和内部控制体系，但内控管理的精细化和专业化程度有待进一步提升，相关审计系统以及管理制度仍有待完善。

2019 年，清徐农商银行不断完善公司治理结构，规范由股东大会、董事会、监事会和高级管理层构成的“三会一层”运行及制衡机制，并修订完善多项公司治理制度，法人治理水平不断提升。

清徐农商银行董事会成员由 11 名董事组

成，其中独立董事 2 名、股东董事 7 名。监事会由 5 名监事组成，其中职工代表监事 2 名、股东监事 2 名。高级管理层由 1 名行长与 3 名副行长组成。2019 年以来，清徐农商银行各治理主体均能够履行相关职能，公司治理水平逐步提高。

从股权结构来看，清徐农商银行股权结构相对集中，无控股股东和实际控制人。截至 2019 年末，清徐农商银行企业法人持股 88.20%；自然人持股 11.80%，其中职工自然人持股 2.80%，非职工自然人股东持股 9.00%。清徐农商银行第一大股东为柳林县鑫源选煤有限责任公司，持股比例 28%。清徐农商银行前十大股东中无股权对外质押的情况。

从关联交易的情况来看，截至 2019 年末，清徐农商银行未出现关联交易情况。

清徐农商银行重视内部控制及风险管理体系建设，着力加强各项规章制度的制定和完善工作，建立了相对独立的风险管理组织架构和适合自身业务现状的风险管理体系。2019 年，清徐农商银行逐步梳理和完善各项业务活动流程、制定操作规程，梳理并规范各操作环节的岗位职责、风险要点、操作规范、合规要求等，并强化各岗位的相互约束与制衡机制，内部控制及风险管理体系逐步建立。

清徐农商银行稽核审计部负责制定全行审计制度及政策，承担全行财务、经营、经济责任等各类活动的稽核检查及独立审计工作。2019 年以来，清徐农商银行对现有内部审计制度进行了梳理和修订，进一步规范审计业务流程，提高审计工作的科学性和权威性。清徐农商银行审计工作重点以风险管理、内部控制和公司治理为主，并加强对主要风险领域、内控薄弱环节的审计监督。2019 年，清徐农商银行实施开展了大额不良贷款风险排查审计、离任审计、决算专项审计、反洗钱工作专项审计以及业务操作风险突击审计等审计项目，并积极督促相关部门及责任人

落实整改。

五、主要业务经营分析

清徐农商银行存贷款市场份额在清徐县均排第一名，同业竞争力较强。清徐农商银行主营业务主要包括存贷款业务和金融市场业务。截至 2019 年末，清徐农商银行存款余

额占当地金融机构存款总额的 43.33%；贷款余额占当地金融机构贷款总额的 43.26%，存贷款业务在当地金融机构中均排名第 1，在当地金融机构同业中具有较为明显的竞争优势。另一方面，作为地方性金融机构，其业务发展状况受地方经济环境的影响较大。

表 5 存贷款市场份额

单位：%、名

项目	2017 年末		2018 年末		2019 年末	
	占比	排名	占比	排名	占比	排名
存款市场占有率	43.46	1	42.84	1	43.33	1
贷款市场占有率	36.42	1	41.85	1	43.26	1

注：存贷款市场占有率为清徐农商银行在清徐县同业中的市场份额，未包含异地分支机构、村镇银行数据

数据来源：清徐农商银行提供，联合资信整理

1. 存款业务

2019 年，由于农村拆迁补偿款、园区开发征地补偿款的存入，清徐农商银行存款规模保持增长，储蓄存款和定期存款占比高，存款稳定性较好；表内理财存款占比较高，在保本理财持续压降的情况下，未来存款增长将面临较大压力。

清徐农商银行根据山西省农村信用社联合社下达的经营目标并结合自身实际及地区同业竞争状况制定全年存款业务计划，存款业务是其最重要的负债来源，业务管理部负责存款业务的营销和管理工作。清徐农商银行前身为地方农信社，营业网点覆盖范围广，且服务向下延伸较为深入，具有较好的客户基础。

2019 年以来，清徐农商银行逐步推进、落实存款营销考核办法，按照“月—季度—年度”的方式建立了分解考核激励机制，通过合理分解存款目标带动全员参与营销，并重点营销活期存款，以降低存款成本；另一方面积极争取政府重点工程项目投资款、农村拆迁款以及园区征地补偿款等，推动公司类存款的增长。此外，清徐农商银行推出了大额存款业务、保证收益型理财等产品，拉动个人及同业理财业务发展，争取理财产品的沉淀资金以增加储蓄存款规模。得益于以

上措施，2019 年清徐农商银行客户存款规模保持增长，储蓄存款和定期存款占比较高。截至 2019 年末，清徐农商银行客户存款总额 119.35 亿元，较上年末增长 8.14%。其中，储蓄存款余额 86.40 亿元，占存款总额的 72.39%；理财存款余额 14.38 亿元，占存款总额的 12.05%，在理财新规的背景下，保本理财业务将逐步收缩，清徐农商银行面临一定存款流失压力，清徐农商银行已经逐步将部分机构理财客户转化为大额存单客户，个人理财客户的流失将通过加大营销力度的方式予以弥补；定期存款余额 75.32 亿元，占存款总额的 63.11%，较高的定期存款占比使其存款具有较好稳定性的同时也带来了一定的资金成本压力。

2019 年以来，受市场环境、监管环境以及经营策略调整影响，清徐农商银行的存量理财产品规模持续下降。2019 年，清徐农商银行发行表内外理财产品 103 笔，总额 32.39 亿元。其中，发行同业理财 15 期，累计发行金额 7.80 亿元。截至 2019 年末，清徐农商银行表内外存量理财产品规模共计 25.79 亿元，全年实现代客理财中间业务收入 0.34 亿元。清徐农商银行目前的存量理财产品到期时间全部在 2020 年内，将在 2020 年底前完成存量理财产品的全部压降，后续无发行表内保

本理财的计划。在表内保本理财持续压缩的情况下，未来存款增长将面临较大压力。

表6 存贷款结构

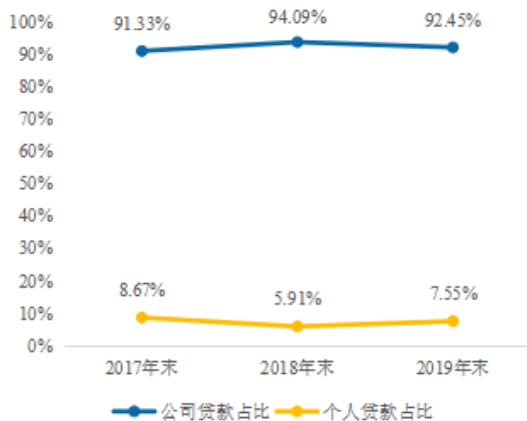
单位：亿元、%

项目	2017年末		2018年末		2019年末	
	金额	占比	金额	占比	金额	占比
存款						
公司存款	16.00	16.84	36.01	32.63	32.95	27.61
储蓄存款	78.99	83.16	74.35	67.37	86.40	72.39
合计	94.99	100.00	110.36	100.00	119.35	100.00
贷款						
公司贷款	55.52	91.33	73.13	94.09	75.96	92.45
其中：贴现资产	33.63	55.32	46.05	59.25	48.52	59.06
个人贷款	5.27	8.67	4.59	5.91	6.20	7.55
合计	60.79	100.00	77.72	100.00	82.16	100.00

注：因四舍五入部分数据加总可能存在一定差异

数据来源：清徐农商银行审计报告及提供资料，联合资信整理

图1 公司存款和个人存款占比



数据来源：清徐农商银行审计报告及提供资料，联合资信整理

2. 贷款业务

2019年，受地区经济环境影响，清徐农商银行贷款中贴现资产占比较高；实体经济贷款增长乏力，信贷投放与当地经济特点密切关联。另一方面，随着银保监会5号文的实施，清徐农商银行实体经济贷款业务及贴现业务将面临更多挑战。

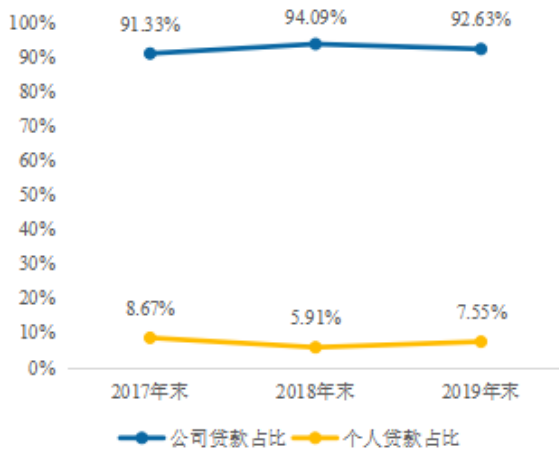
2019年以来，清徐农商银行注重个贷产品的开发，实行差异化产品的营销策略，针对公职人员、个体工商户、龙头企业等推出“薪享贷”“园丁贷”“医师贷”“商户贷”等个性化产品，同时简化放贷流程，提高贷款投放效率，为客户提供高效快捷的融资服

务；落实普惠金融政策，满足农民生产、生活和传统农业发展的信贷资金需求，以农户贷款推动个人贷款业务发展。截至2019年末，清徐农商银行个人贷款规模6.20亿元，占贷款总额的7.55%。

公司贷款方面，清徐农商银行不断调整信贷投向，优化贷款结构，加强对“三农”、中小微企业的金融支持力度，推进小微公司信贷专营机构的组建，成立了小微客户专营服务机构，并通过制定实施“百行进万企”“百企千村”和“整村授信”等方案措施，深耕三农、服务小微、调整结构、夯实基础，响应政策加强信用贷款投放，提高实体贷款占比。另一方面，清徐农商银行信贷业务受县域经济结构及环保政策调整影响较大，2019年实体经济贷款占贷款总额的比重仍然较低，主要是以下原因：第一，清徐农商银行在改制过程中，股东购买不良贷款8.04亿元，导致其改制后信贷资产基数较低；第二，在地区经济景气度下降的影响下，实体经济信贷需求有所减弱，企业贷款违约率上升，且针对国家宏观政策调控的限制类企业，清徐农商银行采取了压缩并退出的信贷政策，其贷款发放较为谨慎；第三，清徐县经济体量较小，较小的区域经济总量一定程度上限

制了贷款业务的发展空间，加之2019年银保监会5号文的实施，信贷资金投放不能出县域，未来清徐农商银行实体经济贷款业务发展承压。2019年，清徐农商银行贴现资产规模和发放实体经济贷款规模均有所上升，但贴现资产规模占贷款总额的比重偏高。截至2019年末，清徐农商银行贷款总额为82.16亿元，较上年末增长5.71%；剔除掉贴现资产后贷款总额为33.64亿元，占贷款总额的比重40.94%，剔除贴现资产后的贷款总额较上年末增长6.22%；公司贷款规模75.96亿元，占贷款总额的92.63%。清徐农商银行坚持服务实体经济原则，贴现资产均为直贴票据，后续票据贴现业务将仍以直贴为主，适当买入资信较高的转贴票据。银行承兑汇票最终由银行无条件兑付，且最长期限不超过1年。整体看，面临的信用风险和市场风险可控。

图1 公司贷款和个人贷款占比



数据来源：清徐农商银行审计报告及提供资料，联合资信整理

3. 金融市场业务

2019年，由于存款规模的增长，清徐农商银行主动降低负债力度，市场融入资金规模有所下降；清徐农商银行投资资产规模有所下降，但占资产总额的比重仍较高，投资资产已成为清徐农商银行主要的生息资产，投资收益对营业收入的贡献度高。但值得注意的是，在目前的监管环境下，清徐农商银行的投资业务面临转型，对其利润实现将产

生一定影响。

清徐农商银行在保证全行流动性的基础上开展同业资金融出及市场资金融入业务。

2019年以来，清徐农商银行同业资产有所增长，但占资产总额的比重较低，主要原因在于为提升资产收益率，清徐农商银行将更多资金投入到贷款和投资资产的配置中。截至2019年末，清徐农商银行同业资产余额4.05亿元，较上年末增长10.35%，占资产总额的2.30%，全部为存放同业款项。另一方面，2019年以来，随着存款规模的增长，清徐农商银行降低了市场融入资金力度。截至2019年末，清徐农商银行市场融入资金余额24.91亿元，较上年末下降36.86%，占负债总额的15.51%。

2019年以来，清徐农商银行将更多资金用于实体经济贷款投放，并适度压缩理财产品、信托及资产管理计划投资规模，投资资产规模随之有所下降。清徐农商银行投资资产标的主要为债券，其中利率债为主要配置资产，并通过购买理财产品、信托及资管计划的途径间接配置信用债券。截至2019年末，清徐农商银行债券投资余额40.21亿元，占投资资产总额的52.71%，以利率债券为主。其中，利率债券投资余额26.81亿元，信用债券投资余额13.40亿元，信用债券的外部评级均为AA级及以上（见表7）。

2019年以来，清徐农商银行将代客理财资金以委外的方式投资于专项资管计划，另有部分自营资金用于投资信托及资产管理计划，同业理财产品投资已全部退出，上述投资资产的底层标的资产均为债券。截至2019年末，清徐农商银行信托及资产管理计划投资余额35.11亿元，占投资资产总额的46.02%。值得注意的是，截至2019年末，清徐农商银行投资的资产管理计划中有两支债券已实质性违约，分别为“16凯迪01”和“16皖经03”，金额分别为0.09亿元和0.20亿元，目前清徐农商银行已对两支债券计提减值准

备 0.22 亿元。清徐农商银行正持续跟进凯迪生态环境科技股份有限公司重组动态，与发行人、债委会和当地政府保持沟通提供重组建议，力争早日完成风险化解工作。针对安徽省外经建设(集团)有限公司，清徐农商银行已通过诉讼保全手段进行清收，目前案件正在审理中，尚待具体判决出台。

清徐农商银行投资资产已成为主要生息资产，其对营业收入的增长起到主要贡献作用。2019 年，清徐农商银行投资资产共实现投资收益 3.47 亿元，较上年下降 17.10%，占营业收入的 69.63%，主要系市场整体收益率下行以及理财产品、信托及资管计划投资压缩所致。

表 7 投资资产结构

单位：亿元、%

项目	2017 年末		2018 年末		2019 年末	
	余额	占比	余额	占比	余额	占比
债券投资	43.00	72.45	39.35	49.29	40.21	52.71
利率债券	36.41	61.34	31.33	39.25	26.81	35.14
信用债券	6.59	11.10	8.02	10.04	13.40	17.56
同业存单	0.00	0.00	0.10	0.12	0.10	0.13
信托及资产管理计划	3.37	5.68	34.47	43.18	35.11	46.02
同业理财产品	12.35	20.81	5.20	6.51	0.00	0.00
其他	0.63	1.06	0.71	0.89	0.87	1.14
投资资产总额	59.35	100.00	79.83	100.00	76.29	100.00
减：投资资产减值准备		0.00		0.09		0.22
投资资产净额		59.35		79.74		76.07

数据来源：清徐农商银行审计报告及提供资料，联合资信整理

六、财务分析

清徐农商银行提供了 2019 年财务报表。山西泰元审计事务所（有限公司）对上述财务报表进行了审计，并出具了标准无保留的审计意见。

1. 资产质量

2019 年，清徐农商银行资产规模略有下

降，实体经济贷款增长乏力，投资资产已成为重要的生息资产。在监管强调银行回归存贷款业务本源的背景下，未来资产结构或面临较大调整压力，加之投资业务已有违约事件发生，整体信用风险管理面临较大压力，对盈利能力将产生较大的负面影响。截至 2019 年末，清徐农商银行资产总额 176.25 亿元，较上年末下降 1.80%（见表 8）。

表 8 资产负债结构

单位：亿元、%

项目	2017 年末		2018 年末		2019 年末	
	金额	占比	金额	占比	金额	占比
现金类资产	13.81	10.03	17.87	9.96	14.09	7.99
同业资产	3.40	2.47	3.67	2.05	4.05	2.30
贷款净额	58.42	42.42	74.55	41.54	78.60	44.60
投资资产	59.35	43.10	79.74	44.43	76.07	43.16
其他类资产	2.73	1.98	3.64	2.03	3.44	1.95
合计	137.71	100.00	179.48	100.00	176.25	100.00
市场融入资金	27.45	21.55	39.45	23.86	24.91	15.51
客户存款	94.99	74.58	110.36	66.75	119.35	74.32

其他类负债	4.92	3.86	15.53	9.39	16.33	10.17
合计	127.36	100.00	165.33	100.00	160.59	100.00

数据来源：清徐农商银行审计报告，联合资信整理

(1) 贷款

2019年，清徐农商银行贷款规模增速放缓，票据贴现占贷款总额的比重高，剔除贴现资产后的不良贷款率较高，其实质面临的信贷资产质量下行压力较大，但较大的拨备计提力度使得拨备处于充足水平。

2019年以来，清徐农商银行贷款和垫款净额保持稳定增长，票据贴现规模和实体贷款规模均有所增长。截至2019年末，清徐农商银行贷款和垫款净额78.60亿元，较上年末增长5.43%，其中实体贷款和贴现资产分别占比

40.94%和59.06%。从贷款行业集中度来看，清徐农商银行前五大行业贷款占比逐年降低，主要原因在于根据监管部门要求，为化解行业集中风险，清徐农商银行主动调整行业贷款结构。清徐农商银行贷款行业分类既包括实体经济贷款，也包括贴现资产。受县域经济特点影响，近年来清徐农商银行前五大行业贷款分布较稳定，主要集中于制造业。截至2019年末，清徐农商银行前五大行业贷款合计占比为39.41%，其中第一大行业制造业贷款占比为18.30%（见表9）。

表9 前五大行业贷款余额占比

单位：%

2017年末		2018年末		2019年末	
行业	占比	行业	占比	行业	占比
制造业	30.73	制造业	21.38	制造业	18.30
批发和零售业	12.48	批发和零售业	13.12	批发和零售业	13.35
采矿业	4.62	采矿业	5.46	采矿业	3.78
农、林、牧、渔业	3.04	交通运输、仓储和邮政业	2.22	建筑业	2.03
交通运输、仓储和邮政业	2.53	建筑业	2.10	农、林、牧、渔业	1.95
合计	53.40	合计	44.28	合计	39.41

数据来源：清徐农商银行监管报表，联合资信整理

清徐农商银行大额风险暴露水平偏高，最大单家非同业单一客户大额风险暴露水平已超过监管要求，最大单家同业单一客户大额风险暴露水平也已逼近监管红线。2019年以来，清徐农商银行按照大额风险暴露管理办法对存量贷款客户进行统计。截至2019年末，清徐农商银行最大单家非同业单一客户大额风险暴露水平超过监管要求（见表10），涉及客户为阳泉煤业（集团）有限责任公司，清徐农商银行持有其发行的企业债券，已于2020年3月到期兑付2.00亿元，到期兑付之后该指标已符合监管要求；最大单家同业单一客户大额风险暴露水平也已逼近监管红线。

表10 大额风险暴露情况

单位：%

暴露类型	2017年末	2018年末	2019年末
最大单家非同业单一客户或匿名客户风险暴露/一级资本净额	--	17.42	24.90
最大单家非同业集团或经济依存客户风险暴露/一级资本净额	--	0.00	0.00
最大单家同业单一客户风险暴露/一级资本净额	--	38.73	23.59
单一最大客户贷款/资本净额	5.96	6.50	--
最大十家客户贷款/资本净额	46.74	38.28	--

数据来源：清徐农商银行监管报表，联合资信整理

2019年以来，清徐农商银行不良贷款规模和不良贷款率均较上年末有所上升，信贷资产质量面临较大下行压力。2019年，清徐农商银行实施了清收不良贷款的“三三九工程”，同时借助县政府的支持，对“两代一委”不良贷款、涉诉类不良贷款、乡村集体组织欠款、恶意逃废债务企业贷款清收进行了专门部署；协商县法院，设立“金融巡回法庭”，开辟农商行涉诉类贷款绿色通道，开展涉诉不良贷款清理专项行动，加大执行力度，对失信者纳入“黑名单”予以联合惩戒，提高案件执行率。2019年，清徐农商银行现金清收表内不良贷款1457.29万元，盘活表内不良贷款4150.42万元，清收表外不良贷款2099万元。截至2019年末，

清徐农商银行不良贷款规模为1.23亿元，不良贷款率为1.50%；关注类贷款余额3.46亿元，在贷款总额中的占比为4.21%；逾期贷款余额2.03亿元，占贷款总额的2.47%。考虑到贷款中贴现资产占比较大、关注类贷款规模较大，其实质面临更大的信贷资产质量下行压力，2019年末剔除贴现资产后的不良贷款率为3.66%。由于2019年清徐农商银行未进行不良贷款核销，并且持续计提贷款减值准备，因此贷款减值准备余额较上年末有所增加，但由于不良贷款规模的增长，拨备覆盖率有所下降。截至2019年末，清徐农商银行贷款减值准备余额3.56亿元，拨备覆盖率288.72%，贷款拨备率4.34%，拨备维持充足水平（见表11）。

表11 信贷资产质量情况

单位：亿元、%

项目	2017年末		2018年末		2019年末	
	金额	占比	金额	占比	金额	占比
正常	55.79	91.78	72.30	93.03	77.47	94.29
关注	3.98	6.55	4.43	5.70	3.46	4.21
次级	0.22	0.37	0.26	0.33	0.36	0.44
可疑	0.73	1.20	0.38	0.49	0.53	0.64
损失	0.07	0.11	0.35	0.45	0.35	0.42
贷款合计	60.79	100.00	77.72	100.00	82.16	100.00
不良贷款	1.02	1.67	0.99	1.27	1.23	1.50
逾期贷款	2.36	3.87	1.69	2.17	2.03	2.47
拨备覆盖率		232.94		320.49		288.72
贷款拨备率		3.90		4.07		4.34
逾期90天以上贷款/不良贷款		92.87		89.04		99.36

数据来源：清徐农商银行审计报告及监管报表，联合资信整理

（2）同业及投资资产

清徐农商银行的同业资产规模在资产总额中占比较低，2019年以来同业资产规模略有上升。清徐农商银行同业资产全部为存放同业款项。2019年以来，清徐农商银行同业资产规模仍较小，占资产总额的比重略有上升。截至2019年末，清徐农商银行同业资产余额为4.05亿元，占资产总额的2.30%。

2019年以来，清徐农商银行投资资产规模略有下降，但在资产总额中占比较大，已成为主要生息资产；投资标的以债券为主，信用债规模相对较大，部分投资已出现违约，面临一

定信用风险管理压力。2019年以来，清徐农商银行投资资产规模有所压缩，但占资产总额的比重依然维持较高水平，投资资产仍是清徐农商银行重要的生息资产。截至2019年末，清徐农商银行投资资产净额76.07亿元，较上年末下降4.60%，占资产总额的43.16%。其中，债券投资以利率债券为主，理财产品、信托及资管计划投资的底层资产主要为信用债券。截至2019年末，清徐农商银行可供出售金融资产净额26.08亿元，主要为国债和政策性金融债；持有至到期投资净额14.14亿元，主要为政策性金融债和企业债，企业债外部评级均为AA

级及以上；应收款项类金融资产净额 35.16 亿元，主要为信托及资产管理计划投资，同业理财产品投资已全部退出。截至 2019 年末，清徐农商银行未对持有至到期投资和可供出售金融资产科目计提减值准备，应收款项类投资科目计提减值准备 0.22 亿元。

（3）表外业务

清徐农商银行表外业务品种以非保本理财和信用风险仍在银行的销售与购买协议为主，清徐农商银行将表外业务纳入对客户的统一授信管理体系，遵照前期调查、审查、审批、合同签订、发放、贷后管理以及抵质押担保等管理流程和管理要求，并对表外项目敞口部分进行比例和限额管理。截至 2019 年末，清徐农商银行表外业务余额 71.86 亿元，其中非保本理财余额 5.11 亿元，信用风险仍在银行的销售与购买协议余额 66.32 亿元。

2. 负债结构及流动性

2019 年，清徐农商银行客户存款规模有所增长，储蓄存款和定期存款占客户存款的比重较高，存款稳定性较好，但较大规模的定期存款带来较重的成本负担；市场融入资金有所下降，市场融入力度减小，整体负债规模略有下降；流动性指标处于较好水平，流动性风险可控。截至 2019 年末，清徐农商银行负债总额 160.59 亿元，较上年末下降 2.87%。

清徐农商银行市场融入资金渠道主要为吸收同业存放、卖出回购金融资产以及发行债券。2019 年，受监管趋严的影响，清徐农商银行压缩主动负债力度，市场融入资金规模持续下降，其中同业存放款项，卖出回购金融资产，存续债券规模均有不同程度下降。截至 2019 年末，清徐农商银行市场融入资金余额 24.91 亿元，其中同业存放款项余额 12.53 亿元，卖出回购金融资产余额 4.90 亿元，拆入资金余额 1.50 亿元，应付债券余额 5.98 亿元。

元，应付债券余额 5.98 亿元。

客户存款是清徐农商银行最主要的负债来源。2019 年，清徐农商银行存款规模保持增长。截至 2019 年末，清徐农商银行客户存款总额 119.35 亿元，占负债总额的 74.32%。从存款类别来看，储蓄存款占存款总额的 72.39%，理财存款占存款总额的 12.05%，为发行个人及企业保本理财所募集的资金；从存款期限来看，定期存款占存款总额的 63.11%，存款稳定性较好。未来随着理财存款的压缩，将使清徐农商银行存款规模增长承压。

流动性方面，2019 年，清徐农商银行流动性比例略有上升，考虑到其持有大规模变现能力良好的债券资产，且储蓄存款和定期存款占比较高，短期流动性处在较好水平。清徐农商银行的存贷比略有下降，维持在合理范围，长期流动性风险可控。截至 2019 年末，清徐农商银行流动性比例为 41.72%，存贷比为 68.84%（见表 12）。

表 12 流动性指标 单位：%

项目	2017 年末	2018 年末	2019 年末
流动性比例	73.35	40.63	41.72
存贷比	64.00	70.42	68.84
流动性匹配率	--	140.88	146.28
优质流动性资产充足率	--	129.68	157.71

数据来源：清徐农商银行监管报表，联合资信整理

3. 经营效率与盈利水平

清徐农商银行收入结构单一，投资收益是其最主要的收入来源，且投资资产易受市场波动影响，使得未来投资收益水平面临不确定性。在监管引导商业银行业务“回归本源”的背景下，未来或面临收入结构调整压力。2019 年，清徐农商银行实现营业收入 4.98 亿元，较上年下降 1.39%，以投资收益为主（见表 13）。

表 13 收益指标 单位：亿元、%

项目	2017 年	2018 年	2019 年
营业收入	4.90	5.05	4.98
其中：利息净收入	1.29	1.29	1.60
手续费及佣金净收入	0.37	-0.41	-0.09

投资收益	3.24	4.18	3.47
营业支出	2.10	2.86	2.01
其中：业务及管理费	1.49	1.47	1.67
资产减值损失	0.59	1.36	0.32
拨备前利润总额	3.38	3.56	3.28
净利润	2.11	2.07	2.47
净利差	3.45	2.54	2.29
成本收入比	30.44	29.16	33.60
拨备前资产收益率	2.63	2.24	1.84
平均资产收益率	1.64	1.30	1.39
平均净资产收益率	20.49	16.87	16.59

数据来源：清徐农商银行审计报告，联合资信整理

清徐农商银行营业收入以利息净收入和投资收益为主。清徐农商银行利息收入主要来源于贷款利息收入和金融机构往来利息收入，利息支出主要来源于存款利息支出及金融机构往来利息支出。2019年以来，得益于实体贷款规模和票据贴现规模均有所增长，清徐农商银行利息收入有所增长，带动利息净收入上升。2019年，清徐农商银行实现利息净收入1.60亿元，较上年增长24.03%，占营业收入的32.13%；净利差2.29%。2019年，由于代理业务手续费支出的下降，清徐农商银行手续费及佣金净支出规模下降，为0.09亿元。投资收益方面，清徐农商银行将债券利息收入、保本理财和信托及资管计划投资收益计入投资收益，投资收益是清徐农商银行最主要的收入来源。2019年，受理财产品、信托及资产管理计划投资规模压缩的影响，清徐农商银行投资收益有所下滑。2019年，清徐农商银行实现投资收益3.47亿元，较上年下降16.99%，占营业收入的69.68%。

清徐农商银行营业支出以业务及管理费和资产减值损失为主。2019年，清徐农商银行业务及管理费支出上升，其成本收入比也随之上升；由于信贷资产和投资资产质量未出现大幅下行，清徐农商银行减小了资产减值准备的计提力度，资产减值损失较上年显著下降，从而使盈利能力得以提升。

清徐农商银行平均资产收益率和平均净资产收益率较上年基本持平。2019年，清徐农商银行实现净利润2.47亿元；平均资产收益率和

平均净资产收益率分别为1.39%和16.59%，处于同行业中较高水平。

4. 资本充足性

2019年，随着业务的发展，清徐农商银行风险加权资产有所上升；另一方面，利润留存对资本起到一定补充作用，资本保持充足水平。2019年，清徐农商银行未进行增资扩股，通过利润留存的方式补充资本，当年现金分红0.90亿元。截至2019年末，清徐农商银行股东权益合计15.66亿元，其中股本6.00亿元、一般风险准备3.21亿元、未分配利润4.95亿元。

2019年以来，清徐农商银行风险加权资产规模有所增加，风险资产系数随之上升，但由于利润留存对资本的补充作用，资本充足率维持稳定。截至2019年末，清徐农商银行风险加权资产余额129.17亿元，风险资产系数73.29%；资本充足率为15.59%，一级资本充足率和核心一级资本充足率为12.12%（见表14），资本充足。

表14 资本充足性指标 单位：亿元、%

项目	2017年	2018年	2019年
资本净额	11.25	18.47	20.14
其中：一级资本净额	10.35	14.15	15.66
核心一级资本净额	10.35	14.15	15.66
风险加权资产	82.09	116.97	129.17
风险资产系数	59.61	65.17	73.29
股东权益/资产总额	7.52	7.88	8.89
资本充足率	13.70	15.79	15.59
一级资本充足率	12.61	12.09	12.12

核心一级资本充足率	12.61	12.09	12.12
-----------	-------	-------	-------

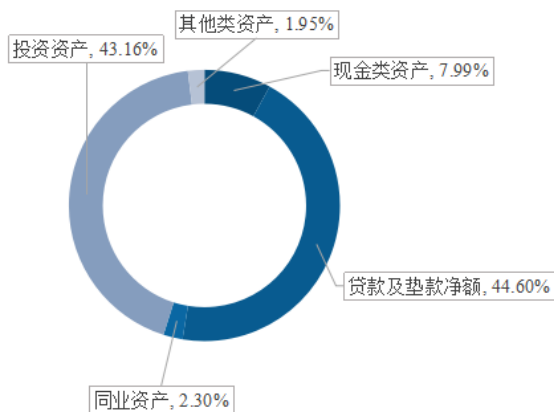
数据来源：清徐农商银行审计报告，联合资信整理

七、债券偿付能力分析

截至本报告出具日，清徐农商银行已发行且尚在存续期内的债券本金为 3.00 亿元，全部为发行的二级资本债券。二级资本债券本金的清偿顺序和利息支付顺序均在存款人和一般债权人之后，股权资本、其他一级资本工具之前。清徐农商银行存续期内的二级资本债券含有减记条款，减记条款为：当触发事件发生时，发行人有权在无需获得债券持有人同意的情况下自触发事件发生日次日起不可撤销的对本期债券以及已发行的本金减记型其他一级资本工具的本金进行全额减记，任何尚未支付的累积应付利息亦将不再支付。当债券本金被减记后，债券即被永久性注销，并在任何条件下不再被恢复。

从资产端来看，截至 2019 年末，清徐农商银行的资产主要由贷款及垫款和投资资产构成，其中贷款和垫款净额占资产总额的 44.60%，投资资产净额占比 43.16%（见图 3）。从短期偿付能力来看，投资资产以债券资产为主，多为利率债，信用债评级较高，变现能力较好。从长期偿付能力来看，清徐农商银行剔除贴现资产后的不良贷款率较高，资产质量下行明显，但贷款中贴现资产占比高，变现能力强，长期资产变现能力较好。整体看，资产端流动性水平较好。

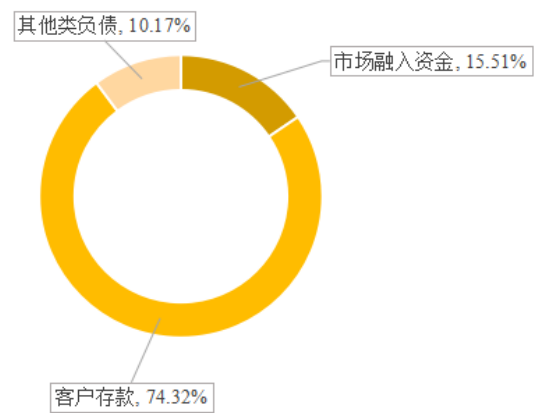
图 3 2019 年末清徐农商银行资产结构



数据来源：清徐农商银行审计报告，联合资信整理

从负债端来看，截至 2019 年末，清徐农商银行负债主要来源于客户存款和市场融入资金（见图 4）。客户存款占负债总额的 74.32%，其中储蓄存款占客户存款总额的 69.99%；市场融入资金占负债总额的 15.51%，其中同业负债余额占市场融入资金总额的 75.98%。整体看，清徐农商银行负债端主要依赖客户存款，储蓄存款占比高；对市场融入资金依赖程度不高，负债稳定性较好。

图 4 2019 年末清徐农商银行负债结构



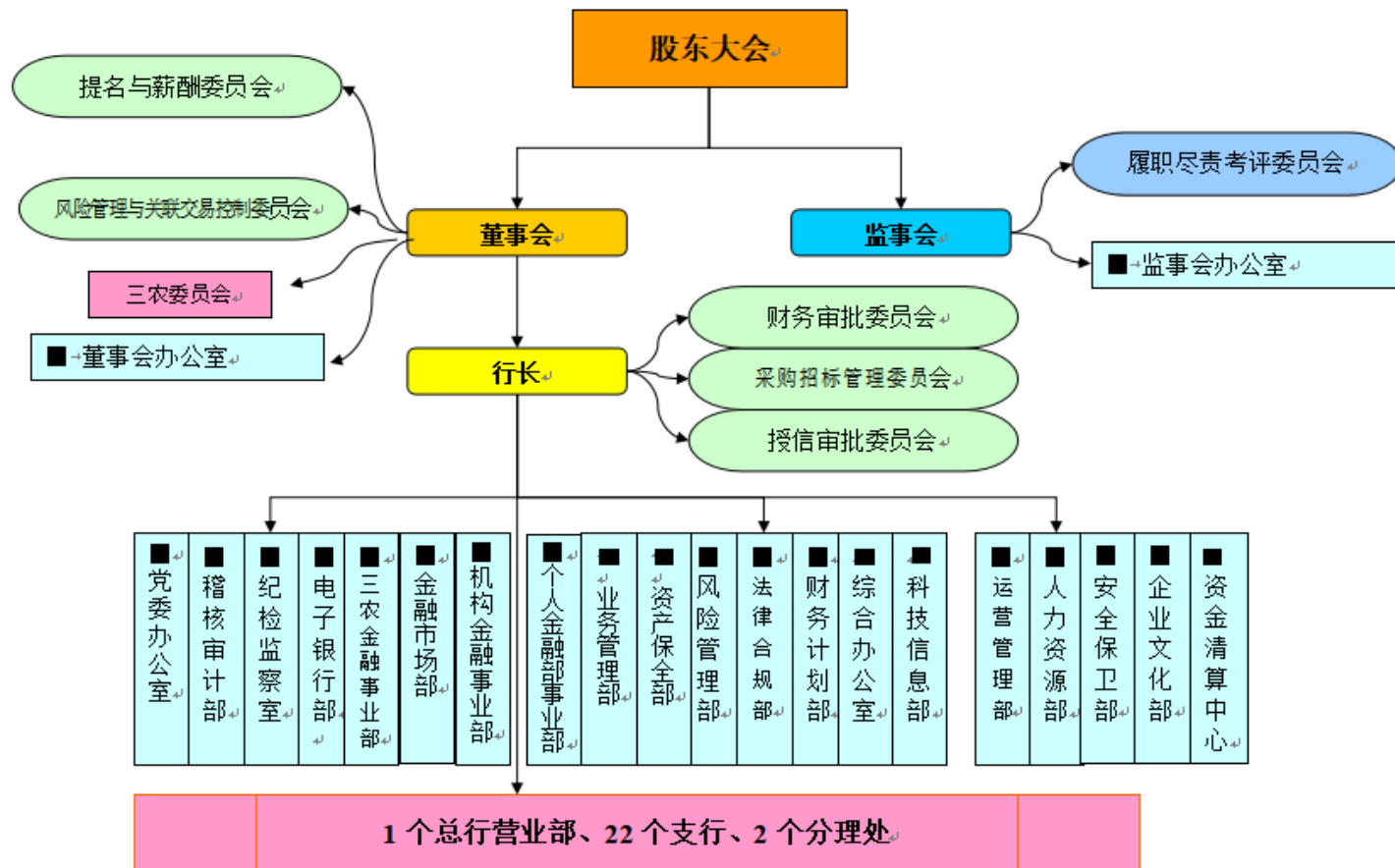
数据来源：清徐农商银行审计报告，联合资信整理

整体看，联合资信认为清徐农商银行未来业务经营能够保持稳定，能够为二级资本债券提供足额本金和利息，债券的偿付能力较强。

八、评级结论

综合上述对清徐农商银行公司治理、内部控制、业务经营、风险管理以及财务状况等方面综合分析，联合资信认为，在未来一段时期内清徐农商银行信用水平将保持稳定，其已发行的二级资本债券违约风险较低。

附录1 2019年末清徐农商银行组织结构图



附录 2 商业银行主要财务指标计算公式

指标	计算公式
现金类资产	现金+存放中央银行款项
同业资产	存放同业及其他金融机构款项+拆出资金+买入返售金融资产
市场融入资金	同业及其他金融机构存放款项+拆入资金+卖出回购金融资产+同业存单+发行的债券
投资资产	衍生金融资产+交易性金融资产+持有至到期投资+可供出售金融资产+投资性房地产+长期股权投资+其他未按上述科目分类的投资资产
单一最大客户贷款比例	最大单一客户贷款余额/资本净额×100%
最大十家客户贷款比例	最大十家客户贷款余额/资本净额×100%
不良贷款率	不良贷款余额/贷款余额×100%
贷款拨备率	贷款损失准备金余额/贷款余额×100%
拨备覆盖率	贷款损失准备金余额/不良贷款余额×100%
利率敏感度	利率平移一定基点导致净利息收入变动额/全年净利息收入×100%
超额存款准备金率	(库存现金+超额存款准备金)/存款余额×100%
流动性比例	流动性资产/流动性负债×100%
净稳定资金比例	可用的稳定资金/业务所需的稳定资金×100%
流动性覆盖率	(流动性资产/未来 30 日内资金净流出)×100%
流动性匹配率	加权资金来源/加权资金运用×100%
优质流动性资产充足率	优质流动性资产/短期现金净流出×100%
存贷比	贷款余额/存款余额×100%
风险资产系数	风险加权资产余额/资产总额×100%
资本充足率	资本净额/各项风险加权资产×100%
核心资本充足率	核心资本净额/各项风险加权资产×100%
核心一级资本充足率	核心一级资本净额/各项风险加权资产×100%
一级资本充足率	一级资本净额/各项风险加权资产×100%
杠杆率	(一级资本—一级资本扣减项)/调整后的表内外资产余额×100%
净利差	(利息收入/生息资产-利息支出/付息负债)×100%
净息差	(银行全部利息收入-银行全部利息支出)/全部生息资产
成本收入比	(业务及管理费用+其他业务支出)/营业收入×100%
拨备前资产收益率	拨备前利润总额/[(期初资产总额+期末资产总额)/2] ×100%
平均资产收益率	净利润/[(期初资产总额+期末资产总额)/2] ×100%
平均净资产收益率	净利润/[(期初净资产总额+期末净资产总额)/2] ×100%

附录 3-1 商业银行主体长期信用等级设置及其含义

联合资信商业银行主体长期信用等级划分为三等九级，符号表示为：AAA、AA、A、BBB、BB、B、CCC、CC、C。除AAA级，CCC级（含）以下等级外，每一个信用等级可用“+”“-”符号进行微调，表示略高或略低于本等级。详见下表：

信用等级设置	含 义
AAA	偿还债务的能力极强，基本不受不利经济环境的影响，违约风险极低
AA	偿还债务的能力很强，受不利经济环境的影响不大，违约风险很低
A	偿还债务能力较强，较易受不利经济环境的影响，违约风险较低
BBB	偿还债务能力一般，受不利经济环境影响较大，违约风险一般
BB	偿还债务能力较弱，受不利经济环境影响很大，违约风险较高
B	偿还债务的能力较大地依赖于良好的经济环境，违约风险很高
CCC	偿还债务的能力极度依赖于良好的经济环境，违约风险极高
CC	在破产或重组时可获得保护较小，基本不能保证偿还债务
C	不能偿还债务

附录 3-2 商业银行中长期债券信用等级设置及其含义

联合资信商业银行中长期债券信用等级设置及含义同主体长期信用等级。

附录 3-3 评级展望设置及其含义

联合资信评级展望是对信用等级未来一年左右变化方向和可能性的评价。联合资信评级展望含义如下：

评级展望设置	含 义
正面	存在较多有利因素，未来信用等级提升的可能性较大
稳定	信用状况稳定，未来保持信用等级的可能性较大
负面	存在较多不利因素，未来信用等级调低的可能性较大
发展中	特殊事项的影响因素尚不能明确评估，未来信用等级可能提升、降低或不变