

# 联合资信评估有限公司

## 承诺书

本机构承诺所出具的2018年山西清徐农村商业银行股份有限公司二级资本债券（第一期）信用评级报告不存在虚假记载、误导性陈述或重大遗漏，并对其真实性、准确性及完整性负责。



# 信用等级公告

联合[2018] 498 号

联合资信评估有限公司通过对山西清徐农村商业银行股份有限公司主体长期信用状况及拟发行的 2018 年二级资本债券(第一期)进行综合分析和评估,确定山西清徐农村商业银行股份有限公司主体长期信用等级为 A<sup>+</sup>,拟发行的 2018 年二级资本债券(第一期)(不超过人民币 3 亿元)信用等级为 A,评级展望为稳定。

特此公告。

联合资信评估有限公司  
二零一八年九月二十日



地址:北京市朝阳区建国门外大街2号中国人保财险大厦17层

电话:010-85679696

传真:010-85679228

邮编:100022

<http://www.lhratings.com>

## 2018年山西清徐农村商业银行股份有限公司 二级资本债券（第一期）信用评级报告

### 评级结果

主体长期信用等级：A<sup>+</sup>  
二级资本债券信用等级：A  
评级展望：稳定

### 评级时间

2018年9月20日

### 评级观点

山西清徐农村商业银行股份有限公司（以下简称“清徐农商银行”）位于山西省太原市清徐县，是经中国银行业监督管理委员会批准，在原清徐县农村信用合作联社基础上以发起设立方式组建的具有独立企业法人资格的地方性银行机构，于2013年7月挂牌开业。清徐农商银行在当地经营时间长，营业网点集中于清徐县内，存款客户基础夯实，储蓄存款和定期存款占存款总额比重较高，存款稳定性好；贴现资产占贷款总额的比重较高，且得益于不良贷款清收力度的持续加强，不良贷款规模和不良贷款率均逐年下降，资产质量处于同行业中较好水平；拨备覆盖率保持较高水平；成本支出控制良好，整体盈利能力处于同行业中较好水平；资本保持充足水平。另一方面，受到信贷资产结构调整和增速放缓影响，利息净收入逐年下降，导致营业收入波动下降；资产结构中贴现资产及债券等投资资产规模较大，占资产总额的比重较高，未来市场利率的变动对公司盈利水平的影响值得关注。此外，宏观经济增速放缓、经济结构调整以及监管政策收紧等因素对商业银行的运营产生一定压力。综上所述，联合资信评估有限公司确定山西清徐农村商业银行股份有限公司主体长期信用等级为A<sup>+</sup>，拟发行的2018年二级资本债券（第一期）（不超过人民币3亿元）信用等级为A，评级展望为稳定。该评级结论反映了清徐农商银行拟发行二级资本债券的违约风险较低。

### 主要数据

项 目	2018年 6月末	2017年末	2016年末	2015年末
资产总额(亿元)	159.57	137.71	119.42	97.09
股东权益(亿元)	13.64	10.35	10.22	8.95
不良贷款率(%)	1.70	1.67	1.92	2.09
拨备覆盖率(%)	256.05	232.94	223.65	192.31
贷款拨备率(%)	4.35	3.90	4.28	4.03
流动性比例(%)	56.82	73.35	77.06	36.60
存贷比(%)	64.97	64.00	74.66	74.68
股东权益/资产总额(%)	8.55	7.52	8.56	9.22
资本充足率(%)	14.99	13.70	12.65	13.27
一级资本充足率(%)	13.88	12.61	11.54	12.16
核心一级资本充足率(%)	13.88	12.61	11.54	12.16
项 目	2018年 1-6月	2017年	2016年	2015年
营业收入(亿元)	2.98	4.90	5.62	4.55
拨备前利润总额(亿元)	2.49	3.38	3.89	2.91
净利润(亿元)	1.82	2.11	2.19	1.80
成本收入比(%)	16.42	30.44	29.53	30.88
拨备前资产收益率(%)	-	2.63	3.60	3.21
平均资产收益率(%)	-	1.64	2.02	1.98
平均净资产收益率(%)	-	20.49	22.83	21.22

数据来源：清徐农商银行审计报告和监管报表，联合资信整理。  
注：2018年1-6月数据未经审计。

### 分析师

张甲男 凌子  
电话：010-85679696  
传真：010-85679228  
邮箱：lianhe@lhratings.com  
地址：北京市朝阳区建国门外大街2号  
中国人保财险大厦17层(100022)  
网址：www.lhratings.com

### 优势

- 清徐县紧邻太原市，具有较好的区位优势。未来在太原市的产业转移承接方面，清徐县将发挥重要作用，为当地商业银行的业务开展创造有利条件；
- 存款客户基础夯实，储蓄存款和定期存款

占存款总额比重较高，存款稳定性好；

- 贴现资产占贷款总额的比重较高，风险相对可控，且得益于不良贷款清收力度的持续加强，不良贷款规模和不良贷款率均逐年下降，资产质量处于同行业中较好水平；
- 不良贷款规模的有效控制和贷款减值准备余额的上升使拨备覆盖率保持较高水平；
- 得益于成本的有效控制和不良贷款拨备压力的逐年递减，整体盈利能力处于同行业中较好水平；
- 资本保持充足水平。

#### 关注

- 信贷资产结构调整及增速放缓导致营业收入呈波动下降趋势，未来收入水平仍有待观察；
- 贴现资产及债券等投资资产规模较大，占资产总额的比重较高，未来市场利率的变动对公司盈利水平的影响值得关注；
- 宏观经济增速放缓、经济结构调整以及监管政策收紧等因素对商业银行的运营产生一定压力。

## 声 明

一、本报告引用的资料主要由山西清徐农村商业银行股份有限公司（以下简称“该公司”）提供，联合资信评估有限公司（以下简称“联合资信”）对这些资料的真实性、准确性和完整性不作任何保证。

二、除因本次评级事项联合资信与该公司构成委托关系外，联合资信、评级人员与该公司不存在任何影响评级行为独立、客观、公正的关联关系。

三、联合资信与评级人员履行了实地调查和诚信义务，有充分理由保证所出具的评级报告遵循了真实、客观、公正的原则。

四、本报告的评级结论是联合资信依据合理的内部信用评级标准和程序做出的独立判断，未因该公司和其他任何组织或个人的不当影响改变评级意见。

五、本报告用于相关决策参考，并非是某种决策的结论、建议。

六、本次信用评级结果的有效期为本期债项的存续期；根据跟踪评级的结论，在有效期内信用等级有可能发生变化。

## 2018年山西清徐农村商业银行股份有限公司 二级资本债券（第一期）信用评级报告

### 一、主体概况

山西清徐农村商业银行股份有限公司（以下简称“清徐农商银行”）是经中国银行业监督管理委员会批准，在原清徐县农村信用合作联社基础上以发起设立方式组建的具有独立企业法人资格的地方性银行机构，于2013年7月挂牌开业，初始注册资本6.00亿元。截至2017年末，清徐农商银行注册资本6.00亿元，前五大股东及持股比例见表1。

表1 股东持股情况 单位：%

股东名称	持股比例
柳林县鑫源选煤有限责任公司	28.00
柳林县兴家沟煤矿凌峰洗煤有限责任公司	26.20
柳林县森泽煤铝有限责任公司	14.00
山西太原药业有限公司	10.00
柳林县凝瑞机械有限公司	10.00
合计	88.20

数据来源：清徐农商银行提供资料，联合资信整理。

清徐农商银行经营范围：吸收公众存款；发放短期、中期和长期贷款；办理国内结算；办理票据承兑与贴现；代理发行、代理兑付、承销政府债券；买卖政府债券、金融债券；从事同业拆解；从事银行卡（借记卡）业务；代理收付款项及代理保险业务；经银行业监督管理机构批准的其他业务。

截至2018年6月末，清徐农商银行下设24家营业网点，包括1家总行营业部、22家支行、1家分理处，均分布在太原市清徐县域内；在职员工474人。

截至2017年末，清徐农商银行资产总额137.71亿元，其中贷款和垫款净额58.42亿元；负债总额127.36亿元，其中存款余额94.99亿元；股东权益10.35亿元；不良贷款率1.67%，拨备覆盖率232.94%；资本充足率13.70%，一

级资本充足率和核心一级资本充足率均为12.61%。2017年，清徐农商银行实现营业收入4.90亿元，净利润2.11亿元。

截至2018年6月末，清徐农商银行资产总额159.57亿元，其中贷款和垫款净额66.02亿元；负债总额145.93亿元，其中存款余额106.22亿元；股东权益13.64亿元；不良贷款率1.70%，拨备覆盖率256.05%；资本充足率14.99%，一级资本充足率和核心一级资本充足率均为13.88%。2018年1~6月，清徐农商银行实现营业收入2.98亿元，净利润1.82亿元。

注册地址：山西省太原市清徐县文源路东段51号。

法定代表人：崔靖

### 二、本期债券概况

#### 1. 本期债券概况

本期二级资本债券拟发行规模为不超过人民币3亿元，具体发行条款以发行人与主承销商共同确定并经主管部门审批通过的内容为准。

#### 2. 本期债券性质

本期债券本金和利息的清偿顺序在发行人的存款人和一般债权人之后，优先于发行人的股权资本、其他一级资本工具和混合资本债券；本期债券与发行人已发行的与本期债券偿还顺序相同的其他次级债务处于同一清偿顺序，与发行人未来可能发行的与本期债券偿还顺序相同的其他二级资本债券同顺位受偿。

当触发事件发生时，发行人有权在无需获得债券持有人同意的情况下自触发事件发生日次日起不可撤销的对本期债券以及已发行的其他一级资本工具的本金进行全额减记，任何尚

未支付的累积应付利息亦将不再支付。当债券本金被减记后，债券即被永久性注销，并在任何条件下不再被恢复。触发事件指以下两者中的较早者：（1）银监会认定若不进行减记发行人将无法生存；（2）相关部门认定若不进行公共部门注资或提供同等效力的支持发行人将无法生存。

### 3. 本期债券募集资金用途

本期债券募集资金将依据适用法律和监管部门的批准用于补充发行人二级资本。

联合资信认为，二级资本债券是被中国银监会 2012 年颁布的《商业银行资本管理办法（试行）》所认可的二级资本工具，可以用于补充商业银行二级资本。二级资本债券设有全额减记条款，一方面，二级资本债券具有更强的资本属性和吸收损失的能力，另一方面，一旦触发全额减记条款，二级资本债券的投资者将面临较大的损失。但是，二级资本债券减记触发事件不易发生。

## 三、营运环境分析

### 1. 宏观经济环境分析

#### （1）国内经济环境

2017 年，世界主要经济体仍维持复苏态势，为我国经济稳中向好发展提供了良好的国际环境，加上供给侧结构性改革成效逐步显现，2017 年我国经济运行总体稳中向好、好于预期。2017 年，我国国内生产总值（GDP）82.8 万亿元，同比实际增长 6.9%（见表 2），经济增速自 2011 年以来首次回升。具体来看，西部地区经济增速引领全国，山西、辽宁等地区有所好转；产业结构持续改善；固定资产投资增速有所放缓，居民消费平稳较快增长，进出口大幅改善；全国居民消费价格指数（CPI）有所回落，工业生产者出厂价格指数（PPI）和工业生产者购进价格指数（PIRM）涨幅较大；制造业采购经理人指数（制造业 PMI）和非制造业商务活动指

数（非制造业 PMI）均小幅上升；就业形势良好。

积极的财政政策协调经济增长与风险防范。2017 年，全国一般公共预算收入和支出分别为 17.3 万亿元和 20.3 万亿元，支出同比增幅（7.7%）和收入同比增幅（7.4%）均较 2016 年有所上升，财政赤字（3.1 万亿元）较 2016 年继续扩大，财政收入增长较快且支出继续向民生领域倾斜；进行税制改革和定向降税，减轻相关企业负担；进一步规范地方政府融资行为，防控地方政府性债务风险；通过拓宽 PPP 模式应用范围等手段提振民间投资，推动经济增长。稳健中性的货币政策为供给侧结构性改革创造适宜的货币金融环境。2017 年，央行运用多种货币政策工具“削峰填谷”，市场资金面呈紧平衡状态；利率水平稳中有升；M1、M2 增速均有所放缓；社会融资规模增幅下降，其中人民币贷款仍是主要融资方式，且占全部社会融资规模增量的比重（71.2%）也较上年有所提升；人民币兑美元汇率有所上升，外汇储备规模继续增长。

三大产业保持平稳增长，产业结构继续改善。2017 年，我国农业生产形势较好；在深入推进供给侧结构性改革、推动产业转型升级以及世界主要经济体持续复苏带动外需明显回升的背景下，我国工业结构得到进一步优化，工业生产保持较快增速，工业企业利润快速增长；服务业保持较快增长，第三产业对 GDP 增长的贡献率（58.8%）较 2016 年小幅上升，仍是拉动经济增长的重要力量。

固定资产投资增速有所放缓。2017 年，全国固定资产投资（不含农户）63.2 万亿元，同比增长 7.2%（实际增长 1.3%），增速较 2016 年下降 0.9 个百分点。其中，民间投资（38.2 万亿元）同比增长 6.0%，较 2016 年增幅显著，主要是由于 2017 年以来有关部门发布多项政策措施，通过放宽行业准入、简化行政许可与提高审批服务水平、拓宽民间资本投融资渠道、鼓励民间资本参与基建与公用事业 PPP 项目等

多种方式激发民间投资活力，推动了民间投资的增长。具体来看，由于 2017 年以来国家进一步加强对房地产行业的宏观调控，房地产开发投资增速（7.0%）呈趋缓态势；基于基础设施建设投资存在逆周期的特点以及在经济去杠杆、加强地方政府性债务风险管控背景下地方政府加大基础设施投资推高 GDP 的能力受到约束的影响，基础设施建设投资增速（14.9%）小幅下降；制造业投资增速（4.8%）小幅上升，且进一步向高新技术、技术改造等产业转型升级领域倾斜。

居民消费维持较快增长态势。2017 年，全国社会消费品零售总额 36.6 万亿元，同比增长 10.2%，较 2016 年小幅回落 0.2 个百分点。2017 年，全国居民人均可支配收入 25974 元，同比名义增长 9.0%，扣除价格因素实际增长 7.3%，居民收入的持续较快增长是带动居民部门扩大消费从而拉动经济增长的重要保证。具体来看，生活日常类消费，如粮油烟酒、日用品类、服装鞋帽消费仍保持较快增长；升级类消费品，如通信器材类、文化办公用品类、家用电器和音响器材类消费均保持较高增速；网络销售继续保持高增长态势。

进出口大幅改善。2017 年，在世界主要经济体持续复苏的带动下，外部需求较 2016 年明显回暖，加上国内经济运行稳中向好、大宗商品价格持续反弹等因素共同带动了进出口的增长。2017 年，我国货物贸易进出口总值 27.8 万亿元，同比增加 14.2%，增速较 2016 年大幅增长。具体来看，出口总值（15.3 万亿元）和进口总值（12.5 万亿元）同比分别增长 10.8% 和 18.7%，较 2016 年均大幅上涨。贸易顺差 2.9 万亿元，较 2016 年有所减少。从贸易方式来看，2017 年，一般贸易进出口占我国进出口总额的比重（56.3%）较 2016 年提高 1.3 个百分点，占比仍然最高。从国别来看，2017 年，我国对

美国、欧盟和东盟进出口分别增长 15.2%、15.5% 和 16.6%，增速较 2016 年大幅提升；随着“一带一路”战略的深入推进，我国对哈萨克斯坦、俄罗斯、波兰等部分一带一路沿线国家进出口保持快速增长。从产品结构来看，机电产品、传统劳动密集型产品仍为出口主力，进口方面主要以能源、原材料为主。

展望 2018 年，全球经济有望维持复苏态势，这将对我国的进出口贸易继续构成利好，但主要经济体流动性趋紧以及潜在的贸易保护主义风险将会使我国经济增长与结构性改革面临挑战。在此背景下，我国将继续实施积极的财政政策和稳健中性的货币政策，深入推进供给侧结构性改革，深化国资国企、金融体制等基础性关键领域改革，坚决打好重大风险防范化解、精准脱贫、污染防治三大攻坚战，促进经济高质量发展，2018 年经济运行有望维持向好态势。具体来看，固定资产投资将呈现缓中趋稳态势。其中，基于当前经济稳中向好加上政府性债务风险管控的加强，2018 年地方政府大力推动基础设施建设的动力和能力都将有所减弱，基础设施建设投资增速或将小幅回落；在高端领域制造业投资的拉动下，制造业投资仍将保持较快增长；当前房地产市场的持续调控、房企融资受限等因素对房地产投资的负面影响仍将持续，房地产投资增速或将有所回落。在国家强调消费对经济发展的基础性作用以及居民收入持续增长的背景下，居民消费将保持平稳较快增长；对外贸易有望保持较好增长态势，调结构、扩大进口或将成为外贸发展的重点内容，全球经济复苏不确定性、贸易保护主义以及 2017 年进出口额基数较高等因素或导致 2018 年我国进出口增速将有所放缓。此外，物价水平或将出现小幅上升，失业率总体将保持稳定，预计全年经济增速在 6.5% 左右。

表 2 宏观经济主要指标

单位：%/亿元

项目	2017 年	2016 年	2015 年	2014 年	2013 年
GDP 增长率	6.9	6.7	6.9	7.4	7.7

CPI 增长率	1.6	2.0	1.4	2.0	2.6
PPI 增长率	6.3	-1.4	-5.2	-1.9	-1.9
M2 增长率	8.2	11.3	13.3	12.2	13.6
固定资产投资增长率	7.0	8.1	10.0	15.7	19.3
社会消费品零售总额增长率	10.2	10.4	10.7	10.9	13.1
进出口总额增长率	14.2	-0.9	-7.0	2.3	7.6
进出口贸易差额	28718	33523	36865	23489	2592

资料来源：国家统计局、人民银行、Wind 资讯，联合资信整理。

注：2013 年进出口贸易差额的单位为亿美元。

## （2）区域经济发展概况

清徐农商银行经营区域主要集中在山西省太原市清徐县。清徐县位于山西省中部，是省会太原市的南大门，常住人口 34 万，享有“文化名城，醋都葡乡”的美誉。近年来，清徐县依托特有的资源优势、区位优势和人文优势，加快经济发展步伐。清徐县坚持“工业强县”战略，积极推动铸造行业、焦化行业和洗选业等传统产业转型升级，大力培植新能源、高端装备制造、加工等新兴产业，全县基本形成了以清洁能源、绿色食品、高新技术、精密铸造、新型建材、生态旅游等六大产业为主体的县域经济新格局。全县的菜、果、蛋、奶、肉等鲜活副食品总量占到太原市场的一半以上，是省会太原市的副食品基地。其中，煤焦行业和暖气片行业在全国占有十分重要的地位。

近年来，清徐县政府抓住全省资源型经济实行转型跨越发展的机遇，大力实施产业转型战略，着力构筑工业园区支撑体系，全面推进工业新型化、农业现代化、县域城镇化和城乡生态化，取得了良好的效果。2016 年，清徐县实现地区生产总值 122.5 亿元。其中，第一产业增加值 13.8 亿元，同比增长 1.9%；第二产业增加值 63.9 亿元，同比增长 7.4%；第三产业增加值 44.8 亿元，同比增长 7.8%；三次产业结构比为 11.2：52.2：36.6。2016 年，清徐县人均地区生产总值 34792 元，同比增长 6.4%；全县一般公共预算收入 6.41 亿元，同比增长 4.1%；一般公共预算支出 18 亿元，同比增长 15.4%。

近年来，清徐县金融业稳步发展。目前，清徐县共有工商银行、农业银行、中国银行、建设银行、农商银行、邮政储蓄银行等 14 余家

金融机构。截至 2017 年末，清徐县金融机构各项存款余额 218.59 亿元，其中住户存款余额 157.12 亿元；金融机构各项贷款余额 166.91 亿元，其中：住户贷款 21.76 亿元；非金融企业及机关团体贷款 145.15 亿元。

总体看，清徐县紧邻太原市，具有较好的区位优势。未来在太原市的产业转移承接方面，清徐县将发挥重要作用。同时清徐县在未来的产业转型和改造新区的过程中会带动相关产业的发展，这将对清徐县经济以及银行业的发展带来了新的机遇。

## 2. 行业分析

### （1）行业概况

根据中国银监会统计数据，截至 2017 年末，我国商业银行资产总额 252.40 万亿元，负债总额 232.87 万亿元，资产负债规模保持平稳增长；净利润 1.75 万亿元，资产利润率 0.92%，资本利润率 12.56%，盈利能力持续下降（见表 3）。

2017 年，随着稳健中性的货币政策和强监管的持续推进，金融体系流动性水平有所收紧，流动性分层现象逐步显现，但整体流动性仍处于平衡状态。另一方面“金融去杠杆”以及“脱虚向实”的行业监管政策逐步落地，推动我国银行业资产增长向良性发展，为货币信贷的增长奠定良好的基础。同时随着我国经济增长企稳，供给侧改革对经济结构调整起到了积极作用，煤炭价格回升以及西部地区经济在政策支持下保持增长，一定程度上有利于缓解银行业信用风险压力，为存量不良资产化解处置带来一定空间，我国商业银行不良贷款率趋稳。根

据中国银监会统计数据，截至 2017 年末，我国商业银行不良贷款余额 1.71 万亿元，不良贷款率 1.74%；拨备覆盖率 181.42%，针对信贷资产计提的贷款减值准备仍处于较充足水平。

2017 年以来，银行业持续强化“去杠杆、去通道、去链条”的监管力度，强调金融机构业务发展回归本源，防范资金在金融体系内空转带来的风险积聚问题。面对外部环境变化，银行业逐步调整资产负债结构，此前快速发展的金融市场和资产管理等业务受限明显。其中，银行同业理财、投资以及同业存单发行规模的增长速度在 MPA 考核体系的制约以及流动性管理的要求下明显放缓。

盈利能力方面，利息净收入仍是商业银行最重要的收入来源，主要来自信贷资产、同业资产以及投资类资产形成的利息收入。近年来，利率市场化的持续推进加剧了同业市场竞争压力，同时居民理财意识的增强对传统存款业务形成一定分流，迫使银行通过上浮存款利率、发行结构化存款产品以及大额存单等方式，推动存款业务的发展，使银行业存款资金成本整体上升；同时，此前年度多次降息对资产端产生利率重定价效应，进一步导致银行业净息差水平持续收窄，叠加监管部门对银行业杠杆水

平的约束以及债市波动对投资收益的负面影响，行业盈利能力持续下降。2017 年以来，央行货币政策工具向价格调控型工具转变有助于稳定金融体系资金价格的稳定，商业银行净息差降幅呈现收窄趋势，随着银行资产质量下行压力的缓解，银行业盈利水平有望趋于稳定。

资本充足性方面，虽然盈利水平的下降削弱了银行资本的内生增长机制，但银行资本补充渠道较为多样，包括增资扩股、上市、发行优先股、可转债以及二级资本债券等，能够保障业务发展的资本需求。根据中国银监会统计数据，截至 2017 年末，我国商业银行平均核心一级资本充足率为 10.75%，平均一级资本充足率为 11.35%，平均资本充足率为 13.65%，资本较充足。但考虑到以资本为核心的宏观审慎评估体系的实施以及监管趋严导向下表外业务回表带来的影响，我国商业银行资本尤其是核心资本仍面临一定的补充压力。2018 年伊始，央行公布了关于规范银行业金融机构发行资本补充债券行为的公告，鼓励银行业金融机构发行具有创新损失吸收机制或触发事件的新型资本补充债券，制度层面完善了银行资本补充机制，进一步丰富了银行的资本补充方式。

表 3 商业银行主要财务数据

单位: 万亿元/%

项目	2017 年	2016 年	2015 年	2014 年	2013 年
资产总额	252.40	181.69	155.83	134.80	118.80
负债总额	232.87	168.59	144.27	125.09	110.82
不良贷款额	1.71	1.51	1.27	0.84	0.59
净利润	1.75	1.65	1.59	1.55	1.42
资产利润率	0.92	0.98	1.10	1.23	1.27
资本利润率	12.56	13.38	14.98	17.59	19.17
不良贷款率	1.74	1.74	1.67	1.25	1.00
拨备覆盖率	181.42	176.40	181.18	232.06	282.70
存贷比	70.55	67.61	67.24	65.09	66.08
资本充足率	13.65	13.28	13.45	13.18	12.19
一级资本充足率	11.35	11.25	11.31	10.76	9.95
核心一级资本充足率	10.75	10.75	10.91	10.56	9.95

资料来源：中国银监会，联合资信整理。

## (2) 监管政策

2017 年，监管机构持续加强对银行业的监

管力度，成立金融稳定发展委员会，从“分业监管”向“协同监管”转换，以提升监管效率

和政策的一致性。

2017年上半年，银监会相继出台45号文、46号文和53号文，银行的同业业务、投资业务、理财业务成为检查重点，对违反金融法律、违反监管规则、违反内部规章，监管套利、空转套利、关联套利，不当创新、不当交易、不当激励、不当收费等行为进行专项治理。其中，对通过不洁净转让、非标转标、明股实债等方式实现监管规避，通过信贷、票据、同业、理财等业务进行资金空转套利以及通过关联交易、违规持股或变更、并表管理等方式实现监管套利等行为进行了规范。此后，一行三会联合出台《关于规范金融机构资产管理业务的指导意见（征求意见稿）》，体现了监管部门对于打破资产管理行业刚性兑付的坚决态度，并严令禁止“资金池”、消除“多层嵌套和通道”，约束非标准化债权资产投资业务。上述监管政策的实施对银行同业、投资、理财等业务的运营模式形成较大影响，近几年大力发展的“大资管业务”将面临调整，但这有利于缓解金融机构期限错配带来的流动性风险管理压力。

2017年12月，银监会出台《商业银行流动性风险管理办法（征求意见稿）》，将原监测指标同业市场负债占比修改为同业融入比例，同业存单正式纳入同业负债进行考核，同时计划从新的年度起将银行同业存单备案额度申请与同业负债和资产规模挂钩，约束商业银行通过同业存单放大财务杠杆的行为。此外，本次征求意见稿在流动性比例和流动性覆盖率指标的基础上引入净稳定资金比例、优质流动性资产充足率和流动性匹配率三个量化指标，强化对国有大型商业银行、股份制商业银行以及大型城市商业银行流动性风险管理要求的同时，将监管范围扩大至全部商业银行，同时对期限错配程度提出明确要求，引导商业银行调整优化资产负债结构，鼓励银行在资产投放上回归贷款职能，不鼓励发展委外和非标业务，在负债端上要以存款为重，尽量压缩同业负债。本次修订丰富了我国商业银行的流动性管理工

具，督促商业银行解决金融市场业务快速发展带来的业务模式和流动性管理不匹配的问题，避免商业银行过度依赖短期资金支持长期业务发展。

2017年底以来，银监会相继出台《关于规范银信类业务的通知》、《商业银行大额风险暴露管理办法（征求意见稿）》和《商业银行委托贷款管理办法》，制约银行表内与非银的各类合作，切断银行通过非银通道“出表”的途径，促进表内外业务回归表内监管体系。上述监管政策的出台将加速银行表外资产回表进程，稳步推动金融行业去杠杆，提升监管部门对金融行业整体风险的把控能力。

2017年以来，监管政策收紧的同时，监管处罚力度不断加大，处罚过程中体现出来行业内存在的公司治理、内控方面的问题。预计未来一段时间内，金融行业仍将继续呈现强监管的格局。

2018年以来，监管机构进一步加强对金融业的协同监管体系建设，2018年3月，根据国务院发布的机构改革方案，银监会和保监会合并，组建中国银行保险监督管理委员会，作为国务院直属事业单位，对银行业和保险业进行统一监管。自此，我国金融监管的新框架正式落地，由此前的“一行三会”升级为“一委一行两会”。银监会与保监会的合并为我国金融业尤其是银行和保险行业统一监管标准、减少沟通成本、防止监管套利等奠定了基础。

在监管政策上，2018年2月人民银行发布公告第3号文，2018年3月人行、银监会、保监会、证监会和国家外汇局联合发布《关于进一步支持商业银行资本工具创新的意见》，对我国商业银行发行资本补充工具进行了规范，并强调推动资本工具创新，拓宽银行资本补充渠道，提升银行业应对外界冲击的能力。2018年2月，银监会下发《关于进一步调整商业银行贷款损失准备监管要求的通知》，对贷款损失准备计提事项提出了修改意见，提供了差别化的贷款损失准备计提规则，一方面促进银行收紧五

级分类标准，真实反映自身信贷资产质量；另一方面通过设定“处置的不良贷款与新形成的不良贷款的比例”这一指标，对积极主动利用贷款损失准备处置消化不良贷款的银行，适度下调贷款损失准备的监管要求，以推动商业银行风险处置进度，提升抗风险能力。

总体看，监管力度的加强短期内将使商业银行资产负债规模增长速度有所放缓，盈利增长面临压力，但长期看有助于化解商业银行面临的流动性风险，对信用水平的提升具有正面意义。然而，我国银行业金融机构运营过程中仍存在规避监管和追逐短期利益行为，导致监管的有效性和政策执行度有一定程度的削弱，整体看我国银行业监管仍然面临着较大挑战。

#### 四、公司治理与内部控制

##### 1. 公司治理

清徐农商银行前身为清徐县农村信用合作联社。2013年7月，清徐县农村信用合作联社完成农商银行改制并挂牌成立。改制后，清徐农商银行企业法人持股88.20%；自然人持股11.80%，其中职工自然人持股2.80%，非职工自然人股东持股9.00%。

清徐农商银行根据《公司法》、《商业银行法》等法律法规，建立了由股东大会、董事会、监事会及高级管理层组成的现代股份制公司治理架构，并制定了相关工作制度和议事规则，各治理主体能够相互制衡、协调运作。公司改制后，治理体系逐步完善，法人治理水平逐渐提高。

股东大会是清徐农商银行的最高权力机构。清徐农商银行按照公司章程及相关议事规则召集和召开股东大会，保证全体股东的知情权、参与权和表决权。近年来，清徐农商银行按照《公司章程》及相关议事规则，召集和召开股东大会，审议并通过了年度工作报告、财务预算决算报告、股金分红方案等多项议案，保证了全体股东的知情权、参与权和表决权。

清徐农商银行董事会成员由11名董事组成，其中独立董事2名。清徐农商银行董事会下设提名与薪酬委员会、风险管理及关联交易控制委员会、三农委员会3个专门委员会。近年来，清徐农商银行董事会及其下设的专门委员会按照相关议事规程召开会议，审议通过了年度报告、股金分红方案、战略发展计划、绩效考核与薪酬分配方案等多项议案。

清徐农商银行监事会由5名监事组成，其中职工代表监事2名。监事会下设履职尽责考评委员会。近年来，清徐农商银行监事会根据公司章程规定召开会议，并对董事会、高级管理人员的履职情况进行监督，内容涉及经营决策、风险管理、内部控制、财务活动等方面。

清徐农商银行高级管理层由1名行长与3名副行长组成。高级管理层下设财务审批委员会、采购招标管理委员会、授信审批委员会3个专门委员会。近年来，清徐农商银行高级管理层能够按照公司章程及董事会授权开展日常经营管理，履行董事会赋予的职责。

总体看，清徐农商银行初步构建了“三会一层”相互制衡的公司治理架构，各治理主体能够履行各自职责，但由于改制时间尚短，公司治理机制有待完善。

##### 2. 内部控制

近年来，清徐农商银行按照《公司法》、《商业银行法》、《商业银行内部控制指引》等法律、法规要求，不断建立健全各项规章制度及业务操作流程，内控制度体系逐步建立。

清徐农商银行按照前中后台相分离的原则，建立了流程化的经营管理体系，下设业务管理部、风险管理部、财务计划部、电子银行部、审计部等20个职能部门，组织架构图见附录1。

改制成立以来，清徐农商银行重视内部控制及风险管理体系建设，着力加强各项规章制度的制定和完善工作。清徐农商银行建立了相对独立的风险管理组织架构和适合自身业务现

状的风险管理体系。近年来，清徐农商银行逐步梳理和完善各项业务活动流程、制定操作规程，梳理并规范各操作环节的岗位职责、风险要点、操作规范、合规要求等，并强化各岗位的相互约束与制衡机制，内部控制及风险管理体系逐步建立。

清徐农商银行稽核审计部负责制定全行审计制度及政策；承担全行财务、经营、经济责任等各类活动的稽核检查及独立审计工作。近年来，清徐农商银行对现有内部审计制度进行了梳理和修订，进一步规范审计业务流程，提高审计工作的科学性和权威性。清徐农商银行审计工作重点以风险管理、内部控制和公司治理为主，并加强对主要风险领域、内控薄弱环节的审计监督。近年来，清徐农商银行实施开展了大额不良贷款风险排查审计、离任审计、决算专项审计、反洗钱工作专项审计以及业务操作风险突击审计等审计项目，并积极督促相关部门及责任人落实整改。

总体看，清徐农商银行初步建立了适应自身发展现状的内部控制体系，但由于改制时间尚短，内控管理的精细化和专业化程度有待进一步完善。

### 3. 发展战略

清徐农商银行按照清徐县经济金融发展趋势和规划，制定了《清徐农商银行 2016 至 2018 年经营与发展规划》，按照打造社区零售银行的发展定位和“强服务、促转型、谋跨越”的经营战略导向，以“三农”、个体私营及中小企业为主要目标市场客户，力争探索出精品零售银行、新型金融机构、现代金融企业的有效模式。

为实现上述战略目标，清徐农商银行制定了以下发展策略：业务发展方面，一是遵循现代银行综合化经营的趋势，分阶段、有计划地开发拓展结算类、代收代付类等中间业务，创新金融工具，拓宽业务收入渠道，分散经营风险，提高非资产业务收入比重，增强盈利能力；

二是坚持以科技为先导，逐步向低成本、高效率的网络银行发展，继续开设自助银行，布放 ATM 机和 POS 机；三是积极做好银行卡发行工作，增强银行卡业务的辐射范围和延伸能力，带动个私业务全面发展；四是对风险较大的业务品种，坚持“业务创新、内控优先”的原则，重点研究和制定既能有效控制风险，又能满足客户资金需求的业务管理办法和操作规程。风险管理方面，一是建立涵盖各项业务、全行范围的风险管理系统，开发和运用风险量化评估的方法和模型，对信用风险、市场风险、操作风险等各类风险进行持续的监控；二是对各项业务制定全面、系统、成文的制度和操作流程，包括授信、资金业务、存款及柜面业务、中间业务、会计、计算机信息系统等，加强对内部控制的评价、监督与纠正，确保业务正常开展；三是全面实行资产负债比例管理，控制单户贷款余额、存贷比例，建立信贷的准入和退出机制，逐步提高资本充足率，完善风险的公众监督机制。治理机制方面，一是健全规范法人治理结构，按照现代金融企业的经营管理模式，实施全面风险管理，增强风险评估、识别、控制能力，有效控制风险，建立决策、管理、监督相互制衡，激励与约束相互协调的经营机制，实行扁平化管理；二是结合业务特点和内部控制要求，建立和完善内设机构及条线管理责任制，制定每个部门和每个条线岗位职责，将责权利落实到职能部门和分支机构，强化各项制度的执行及对员工尽职的监督、检查，逐步形成激励有效、约束严格、权责明晰、奖惩分明的内部控制体系。

总体看，清徐农商银行战略定位较为清晰，经营目标符合自身特点和发展的需要，各项发展措施有助于其业务的发展。

## 五、主要业务经营分析

作为地方性的金融机构，清徐农商银行长期服务于清徐地区经济主体，在当地建立了良

好的社会关系网络，为各项业务的发展打下较好的基础。清徐农商银行主营业务以存贷款业务为主，受清徐地区经济特点的影响，其存贷款客户主要为个人客户。近年来，清徐农商银行加快发展金融市场业务，金融市场业务规模快速上升。

### 1. 存款业务

近年来，为提升存款规模，清徐农商银行不断加大对员工存款营销的激励力度，在绩效考核，全员营销的基础上，推动存款规模增长；推出了大额存款业务、保证收益型理财等产品，拉动个人及同业理财业务发展，争取理财产品的沉淀资金增加存款规模；积极与政府部分对接，争取“潇河产业区开发”等工程资金，目前清徐县政府已经确定将全部征地款补偿款存放于清徐农商银行，由于以上园区开发工程将延续数年，征地款补偿款等将对清徐农商银行存款规模起到持续推动作用。近年来，清徐农商银行客户存款规模较快增长，储蓄存款和定期存款占比较高。截至2017年末，清徐农商银行客户存款余额94.99亿元。其中，对公存款余额16.00亿元，占存款总额的16.84%；储蓄存款余额78.99亿元，占存款总额的83.16%；定期存款占存款余额的78.66%。

近年来，清徐农商银行大力发展理财业务，但2017年受市场环境、监管环境以及经营策略调整影响，理财发行规模有所下降。2017年清徐农商银行发行表内外理财产品153笔，总额112.08亿元。其中，发行同业理财92期，累计金额102.00亿元。截至2017年末，表内外理财存量规模70.72亿元，全年实现代客理财中间业务收入0.59亿元。表内理财存款方面，清徐农商银行于2017年首次发行保证收益型理财产品，保证收益型理财的发行对存款规模的增长起到推动作用。截至2017年末，清徐农商银行理财存款余额8.26亿元，占存款总额的8.70%。

2018年以来，清徐农商银行存款规模持续上升。截至2018年6月末，清徐农商银行存款

余额106.22亿元，较上年末增长11.83%，其中储蓄存款余额83.57亿元。

总体看，清徐农商银行存款业务规模较快增长，存款结构以储蓄存款为主，定期存款占比较高，存款稳定性好；近年来，园区开发征地补偿款的存入及保证收益型理财的发行对存款规模起到推动作用；但应关注近期监管政策的趋严对同业理财规模造成的影响。

### 2. 贷款业务

近年来，在地区经济景气度下降的影响下，实体经济信贷需求有所减弱，企业贷款违约率上升，清徐农商银行贷款发放较为谨慎，发放实体经济贷款规模不断缩小；在市场资金面临紧张的宏观环境下，贴现利率不断上升，清徐农商银行大力开展贴现业务，贴现资产规模有所上升。

实体经济贷款方面，近年来清徐农商银行不断调整信贷投向，优化贷款结构，加强对“三农”、中小微企业的金融支持力度，并通过续贷的方式在经济下行的情况下支持实体经济发展，维持并扩大公司贷款规模。此外，在“乡村振兴战略”的指引下，清徐农商银行积极与政府合作，将实体经济贷款投向目标转向棚户区改造、基础设施建设等方向，未来清徐农商银行将逐步缩减贴现资产规模，扩大实体经济贷款规模。个人贷款方面，近年来，清徐农商银行重点宣传个体工商户贷款等个贷产品，简化放贷流程，提高贷款投放效率，为客户提供高效快捷的融资服务；落实普惠金融政策，全面满足农民生产、生活和传统农业发展的信贷资金需求，以农户贷款推动个人贷款业务发展。近年来，得益于票据业务发展带来的贴现资产规模的增长，清徐农商银行信贷业务规模持续上升，但整体增速放缓。截至2017年末，清徐农商银行贷款总额60.79亿元，其中实体经济贷款中公司贷款21.89亿元，个人贷款（含个人经营性贷款，下同）5.27亿元；贴现资产规模为33.63亿元，占贷款总额的55.32%。

2018年以来，清徐农商银行贷款规模保持增长态势，其中公司贷款规模增长较快。截至2018年6月末，清徐农商银行贷款总额69.02亿元，其中对公贷款总额23.54亿元，个人贷款总额5.03亿元，贴现资产规模40.45亿元。

总体看，受地区经济环境影响，清徐农商银行贷款中贴现资产占比较高；实体经济贷款规模及占比均较小。

### 3. 金融市场业务

近年来，清徐农商银行贷款业务发展受阻，存款业务能够支撑资产端业务发展，市场融入资金规模呈收缩趋势；为提升资产收益水平，清徐农商银行大力发展投资资产业务，同业资产规模较小。截至2017年末，清徐农商银行同业资产余额3.40亿元，全部为存放同业款项。由于投资资产中利率债券规模较大，便于开展质押回购业务，清徐农商银行市场融入资金主要为卖出回购金融资产款。2017年，清徐农商银行发行同业存单共计11期，募集资金11.80亿元。截至2017年末，清徐农商银行市场融入资金余额27.45亿元，其中，卖出回购金融资产款24.38亿元，同业存单余额1.89亿元。

近年来，在贷款规模增速放缓的情况下，清徐农商银行大力开展投资业务，投资资产规模逐年上升。清徐农商银行投资资产标的主要为债券，其中利率债为主要配置资产，并通过购买信托管理计划和同业理财产品的途径间接配置信用债券。截至2017年末，清徐农商银行投资资产规模为59.35亿元，占资产总额的43.10%。债券投资方面，截至2017年末，债券投资余额43.00亿元，占投资资产总额的72.45%。其中，利率债券投资规模36.41亿元，信用债券投资规模6.59亿元，信用债券外部评级均为AA级及以上。同业理财产品和信托管理计划的交易对手主要为国内较大的城商行、农商行和国内排名靠前的信托公司，底层标的资产均为债券。截至2017年末，专项资产管理计划及同业理财产品投资规模12.35亿元，占投

资资产的20.81%；信托管理计划投资余额3.37亿元，占投资资产的5.68%。受市场利率上升和投资资产规模扩大影响，清徐农商银行投资资产规模逐年上升，对营业收入的增长起到主要贡献作用。清徐农商银行将债券利息收入和保本理财投资收益计入投资收益科目。2017年，实现投资收益3.24亿元。

2018年以来，为支持资产端业务发展，清徐农商银行加大市场融入资金力度，同业存放及发行同业存单余额有所上升，同业资产规模同时上升。截至2018年6月末，清徐农商银行市场融入资金余额30.15亿元，其中同业存放余额8.06亿元，卖出回购金融资产款16.83亿元，同业存单余额3.76亿元；存放同业余额4.19亿元。投资资产方面，为提升投资收益，清徐农商银行投资资产规模较快上升，其中专项资产管理计划及信托管理计划有所上升。截至2018年6月末，清徐农商银行投资资产余额68.70亿元。其中，债券投资余额39.68亿元，主要为利率债券投资；其余为专项资产管理计划及信托管理计划投资，底层资产主要为标准化债权资产。2018年上半年，清徐农商银行实现投资收益2.32亿元。

整体看，受贷款业务发展受阻影响，清徐农商银行存款资金能够支撑资产端业务发展，市场融入资金规模有所下降；大力发展投资业务，投资业务品种主要为利率债和信用等级较高的信用债，并通过购买信托管理计划、同业理财产品的途径间接配置信用债券，整体投资风险偏好较为谨慎；投资收益逐年上升，成为营业收入的主要来源。

## 六、风险管理分析

清徐农商银行初步建立了风险管理组织架构，董事会对风险管理承担最终责任，决定整体风险战略、风险管理政策、风险限额和重大风险管理制度；董事会下设风险管理与关联交易控制委员会，根据董事会授权履行风险管理

职责；高级管理层是风险管理的执行主体，对董事会负责；风险管理部负责建立和实施风险管理体系，研究确定风险识别、评估、计量、监控和缓释方法；各业务部门负责各业务条线风险管理的日常工作；监事会负责监督各风险管理体系的建立和运行。

### 1. 信用风险管理

清徐农商银行风险管理部为信用风险管理的牵头部门，同时各业务部门负责其业务范围内信用风险的日常管理工作。近年来，清徐农商银行持续加强信贷资产的管理手段，通过运用省联社开发的信贷管理系统，形成信贷产品的贷前、贷中和贷后相结合的监测体系，确保信贷政策的有效执行；建立相关信贷制度，及时掌握大户风险动态，采取风险防控措施；建立科学风险识别、计量、监测与控制措施；定期检查并分析业务部门和其他职能部门的风险管理情况；完善和建立风险报告程序；强化教育培训，提高信贷队伍素质，强化客户信用风险的防控力度。

近年来，受经济环境影响，清徐农商银行实体经济贷款规模有所缩小，转而发展票据业务，贴现资产规模逐年上升。清徐农商银行贷款主要由实体经济贷款和贴现资产组成，因此前五大行业贷款占比逐年降低。此外，受县域经济特点影响，近年来清徐农商银行前五大行业贷款分布较稳定，主要集中于制造业。清徐农商银行的贷款投放与当地经济结构和发展状况关联性较高，2017年以来，随着清徐县产业转型以及新区改造的实施，制造业贷款占比有所上升。截至2017年末，清徐农商银行前五大行业贷款合计占比53.40%，其中第一大行业制造业贷款占比30.73%（见附录2：表1）。

近年来，由于单一最大客户贷款规模和最大十家客户贷款规模基本维持不变，清徐农商银行单一最大客户贷款集中度和最大十家客户贷款集中度整体呈下降趋势。截至2017年末，清徐农商银行单一最大客户贷款集中度为

5.96%，最大十家客户贷款集中度为46.74%，贷款客户集中风险可控（见附录2：表2）。

从风险缓释措施看，清徐农商银行风险缓释措施以保证贷款为主。截至2017年末，清徐农商银行保证贷款占贷款总额的33.58%，抵质押贷款占10.86%，信用贷款占0.24%。

清徐农商银行贷款主要由实体经济贷款和贴现资产组成。实体经济贷款方面，近年来，受区域经济结构限制、个人及企业经营压力加大等因素的影响，清徐农商银行实体经济贷款质量面临下行压力。为改善信贷资产质量，清徐农商银行加大对不良贷款的清收处置力度。近年来，清徐农商银行主要通过清收和核销的方式处置不良贷款，2017年清徐农商银行共清收处置不良贷款1.10亿元，其中通过现金清收不良贷款0.35亿元，盘活不良贷款0.16亿元，核销不良贷款0.58亿元。贴现资产方面，近年来，清徐农商银行大力开展票据直贴和转贴现业务，贷款中拥有较大规模来源于票据贴现业务的贴现资产，由于直贴和转贴现资产均为银行承兑汇票，承兑行均为信用状况较好商业银行，因此目前该部分贴现资产质量整体较好，纳入正常类贷款，信用风险可控。

受到不良贷款清收力度加大和贴现资产规模较大且资产质量良好的因素影响，清徐农商银行信贷资产整体信用状况较好。截至2017年末，清徐农商银行不良贷款余额1.02亿元，不良贷款率为1.67%，逾期贷款余额占贷款总额的3.87%，逾期90天以上的贷款与不良贷款余额比例为92.87%（见附录2：表3）。

2018年以来，清徐农商银行资产质量保持稳定。截至2018年6月末，清徐农商银行不良贷款余额1.17亿元，不良贷款率1.70%；逾期贷款余额1.36亿元，占贷款总额的1.97%；逾期90天以上贷款与不良贷款的比例为100.00%。

总体看，清徐农商银行第一大贷款行业集中度较高，面临一定的业务集中风险；受到不良贷款清收力度加大和贴现资产规模较大且资

产质量好的因素影响，清徐农商银行信贷资产整体信用状况较好。

## 2. 市场风险管理

清徐农商银行董事会承担对市场风险管理实施监控的最终责任，以确保有效识别、计量、监测和控制各项业务所承担的各类市场风险；高级管理层根据董事会授权实施本行市场风险管理的执行主体，负责制定、定期审查和监督执行市场风险管理的政策、程序以及具体的操作规程，及时了解市场风险水平及其管理状况；其他各相关部门负责从政策流程、计量方法、计量模型、分析报告、限额管控等方面落实市场风险管理的执行工作，并向董事会和高级管理层进行汇报。

清徐农商银行面临的市场风险主要是利率风险，源自于资产负债利率重定价期限错配。近年来，清徐农商银行根据自身业务性质、规模，对银行账户和交易账户中不同类别的市场风险进行计量，并对资金业务进行金融资产和金融负债的分类，同时根据资金来源现状，对所持有的金融资产和金融负债的配置结构、利率结构、期限结构进行分类配置，以发挥市场在金融配置中的作用，减少各种干预对市场机制的扭曲，防范市场风险的发生。

近年来，清徐农商银行利率负缺口主要集中于1-3个月内，且缺口规模有所缩小，主要是由于上述期限内的贷款规模有所增加所致；利率正缺口主要集中于1年以内，主要是由于该期限内的债券投资规模增加所致（见附录2：表5）。

## 3. 流动性风险管理

清徐农商银行财务计划部是流动性风险的主要管理部门，负责资产流动性和融资来源稳定性的管理。近年来，清徐农商银行制定了《清徐农商银行流动性风险管理办法》并成立了流动性风险处置工作领导小组，通过日常监控、实施限额管理、加强短期流动性储备等方式对

流动性风险进行管理。同时，清徐农商银行加强流动性风险的计量和监测，并定期和不定期开展流动性风险压力测试。

近年来，由于债券投资规模扩大，信贷资产规模增速放缓，清徐农商银行资产端期限拉长，流动性正缺口全部集中在1年以上期限内。而流动性负缺口主要集中在即时偿还以及1个月以内，主要是由于上述期限内活期存款规模和卖出回购债券规模较大所致（见附录2：表4）。

## 4. 操作风险管理

清徐农商银行法律合规部负责全行操作风险的牵头管理，建立并实施操作风险管理体系；各业务部门和分支机构负责操作风险政策的执行和日常管理；内部审计部负责定期检查评估操作风险管理体系运作情况，监督操作风险管理政策的执行，确保操作风险管理的一致性和有效性。

近年来，清徐农商银行主要采取以下方式加强对操作风险的管控：一是健全制度并完善约束机制，组织各相关部门对现有规章制度进行全面梳理，并加强合规制度的学习，以强化全员合规操作意识；二是健全案防合规管理机制，通过明晰案防职责、编制案例手册等方式强化合规案防工作；三是实行严格的岗位制约，做到前台交易与后台分离、业务操作与风险监控分离，防止因违规操作导致的重大损失。

此外，针对规模相对较大的票据业务，清徐农商银行一方面加大风险排查力度，另一方面全面开展电子票据业务。整体看，清徐农商银行票据业务相关操作风险可控

总体看，清徐农商银行依托省联社的风险管理制度及方法，初步建立了适应自身业务发展的风险管理体系，风险管理水平基本能够满足当前业务的需要，但考虑到改制时间较短，各项风险管理制度的落实情况尚不完善，风险管理的专业化与精细化程度尚有待提升。

## 七、财务分析

清徐农商银行提供了 2015~2017 年财务报表。上述财务报告均由山西泰元审计事务所（有限公司）审计。审计意见均为标准无保留意见。

### 1. 资产结构

近年来，清徐农商银行资产规模保持增长态势。截至 2017 年末，清徐农商银行资产总额 137.71 亿元，其中贷款净额和投资资产规模逐年上升（见附录 2：表 6）。

清徐农商银行同业资产主要为存放联社款项。近年来，清徐农商银行同业资产规模较小，占资产总额的比重保持稳定。截至 2017 年末，清徐农商银行同业资产余额为 3.40 亿元，占资产总额的 2.47%。

近年来，在实体经济贷款需求减弱，违约率上升的宏观环境下，清徐农商银行实体经济贷款规模有所缩小；在资金市场利率不断上升的情况下，贴现资产规模上升。清徐农商银行贷款主要由实体经济贷款和贴现资产组成，贴现资产占比逐年上升。截至 2017 年末，清徐农商银行贷款总额 60.79 亿元，其中实体经济贷款和贴现资产分别占比 44.66% 和 55.32%。截至 2017 年末，清徐农商银行贷款净额 58.42 亿元，占资产总额的 42.42%。由于贴现资产质量良好，实体经济贷款规模不断下降，同时不良贷款清收力度持续加强，清徐农商银行不良贷款规模逐年下降，整体信贷资产质量不断上升。截至 2017 年末，清徐农商银行不良贷款规模为 1.02 亿元，不良贷款率为 1.67%。清徐农商银行贷款损失准备余额保持稳定，不良贷款拨备率覆盖率较高。截至 2017 年末，清徐农商银行拨备覆盖率 232.94%，贷款拨备率 3.90%（见附录 2：表 7）。

近年来，在实体经济贷款规模增长乏力的情况下，清徐农商银行大力开展投资业务，投资资产规模逐年上升，占资产总额的比重较高。截至 2017 年末，清徐农商银行投资资产余额为

59.35 亿元，占资产总额的 43.10%。从投资品种方面看，清徐农商银行投资业务品种以债券投资为主，辅以理财产品和信托计划投资。其中，债券投资主要为利率债券，理财产品和信托计划投资的底层资产主要为信用债券。截至 2017 年末，债券投资余额 43.00 亿元，占投资资产总额的 72.45%。其中，利率债券投资余额 36.41 亿元，信用债券投资余额 6.59 亿元，信用债券外部评级均为 AA 级及以上；专项资产管理计划及同业理财产品投资余额 12.35 亿元，占投资资产的 20.81%；信托管理计划投资余额 3.37 亿元，占投资资产的 5.68%。从会计科目方面看，清徐农商银行将债券资产主要划分至可供出售金融资产和持有至到期投资科目，将同业理财和信托投资全部划分至应收款项类投资科目。截至 2017 年末，清徐农商银行持有至到期投资科目余额 12.66 亿元；可供出售金融资产余额 30.34 亿元；应收款项类金融资产科目余额 15.76 亿元（见附录 2：表 8）。

2018 年以来，清徐农商银行资产总额较上年末较快增长，其中同业资产、信贷资产和投资资产规模同时上升，资产结构保持基本稳定。截至 2018 年 6 月末，清徐农商银行资产总额为 159.57 亿元，较上年末上升 15.87%。其中，同业资产余额 4.19 亿元；贷款净额 66.02 亿元，较上年末上涨 13.00%；投资类资产余额 68.70 亿元，规模持续上升，其中专项资产管理计划及信托管理计划规模不断扩大。截至 2018 年 6 月末，清徐农商银行不良贷款余额为 1.17 亿元，不良贷款率为 1.70%，不良贷款率保持稳定；拨备覆盖率为 256.05%，贷款拨备率为 4.35%。

总体看，清徐农商银行贷款中贴现资产占比较高，不良贷款规模逐年下降，信贷资产质量保持较好水平，拨备充足；投资资产规模较高，其中利率债券投资占比较高，投资标的主要为标准化债权资产，投资资产风险可控。

### 2. 负债结构

近年来，清徐农商银行负债规模保持稳步

增长态势。截至 2017 年末，清徐农商银行负债总额 127.36 亿元，主要由客户存款构成（见附录 2：表 6）。

为支撑资产规模增长，清徐农商银行大力发展资金业务，近年来，市场融入资金规模波动上升。由于资产端利率债券规模较大，便于开展质押回购业务，清徐农商银行市场融入资金主要为卖出回购金融资产款。此外，清徐农商银行开展同业存单发行工作，丰富融资渠道。截至 2017 年末，清徐农商银行市场融入资金余额 27.45 亿元，占负债总额的 21.55%。其中，卖出回购金融资产款余额 24.38 亿元，同业存单余额 1.89 亿元，同业存放款项余额 1.19 亿元。

客户存款是清徐农商银行最主要的资金来源。近年来，得益于财政资金及保证收益型理财产品规模的大幅增长，清徐农商银行客户存款规模快速增长。截至 2017 年末，清徐农商银行客户存款余额 94.99 亿元，占负债总额的 74.58%。清徐农商银行储蓄存款和定期存款占客户存款的比重较高；截至 2017 年末，储蓄存款占比 83.16%，定期存款占比 78.66%。

2018 年以来，清徐农商银行客户存款与市场融入资金规模的增长带动负债总额持续上升，负债结构保持稳定。截至 2018 年 6 月末，清徐农商银行负债总额 145.93 亿元，较上年末增长 14.58%。其中，客户存款余额 106.22 亿元；市场融入资金余额 30.15 亿元。

总体看，清徐农商银行市场融入资金规模有所增长，融资渠道有所拓宽；负债资金主要来源于客户存款，储蓄存款和定期存款占比保持较高水平，客户存款稳定性好；但由于同业保本理财规模增速较快，应关注资管新规对同业理财以及客户存款规模造成的影响。

### 3. 经营效率与盈利能力

近年来，清徐农商银行营业收入增长乏力，其中利息净收入和手续费及佣金净收入均有下降，投资净收益上升。

清徐农商银行将债券利息收入和保本理财

投资收益计入投资收益。随着投资资产规模的不断扩大，投资收益成为清徐农商银行最主要的收入来源，2017 年占营业收入的 66.15%；由于实体经济贷款规模的下降，清徐农商银行利息收入增长乏力，而市场利率的上升导致转贴现款项利息支出不断增长，利息净收入有所下降；同业理财业务的收缩导致代理业务收入下降，票据业务规模增长使得票据中介合作代理业务手续费支出上升，手续费及佣金净收入下降（见附录 2：表 9）。

清徐农商银行营业支出以业务及管理费和资产减值损失为主。近年来，清徐农商银行成本收入比保持稳定，业务及管理费支出规模随着营业收入的下降而降低，2017 年，业务及管理费支出为 1.49 亿元，成本收入比为 30.44%；不良贷款规模的逐年下降及累计贷款损失准备计提的充足使得不良贷款拨备压力逐年递减，资产减值损失有所下降，2017 年，资产减值损失为 0.59 亿元，以贷款减值损失为主。

2017 年，清徐农商银行营业收入和营业支出同时下降，净利润小幅下降，但盈利能力仍保持较好水平。2017 年，清徐农商银行实现净利润 2.11 亿元。从收益率指标情况来看，平均资产收益率和平均净资产收益率分别为 1.64% 和 20.49%，拨备前资产收益率为 2.63%，保持同行业中较高水平。

2018 年以来，清徐农商银行盈利水平保持稳定。2018 年 1~6 月，清徐农商银行实现营业收入 2.98 亿元；营业支出 1.16 亿元；实现净利润 1.82 亿元。

总体看，受到业务经营策略影响，清徐农商银行营业收入以投资收益为主，投资收益不断上升，利息净收入逐年下降，导致营业收入波动下降；得益于成本的有效控制和不良贷款拨备压力的逐年递减，营业支出同时下降；整体盈利能力处于同行业中较好水平；由于贴现资产及债券等投资资产规模较大，未来市场利率的变动对公司盈利水平的影响值得关注。

#### 4. 流动性

短期流动性方面，受投资资产规模增加，资产端投资品种期限拉长影响，流动性比例较上年度有所下降，但仍处于较好水平；长期流动性方面，贷款规模增速较缓，存贷比指标有所下降；可用的稳定资金能够满足业务所需的稳定资金需求，净稳定资金比例处于较高水平。总体看，清徐农商银行流动性水平较好（见附录 2：表 10）。

#### 5. 资本充足性

近年来，清徐农商银行通过利润留存的方式补充资本。由于近年来盈利能力处于较好水平，清徐农商银行股东分红比例较高，2015~2017 年股东分红比例为股本的 15%，利润的累积使得清徐农商银行股东权益不断上升。截至 2017 年末，清徐农商银行股东权益合计 10.35 亿元，其中股本 6.00 亿元，一般风险准备 1.10 亿元，未分配利润 3.88 亿元。

由于近年来利率债券投资占比上升，实体经济贷款规模增长乏力，风险加权资产规模和风险资产系数较上年末下降；随着净利润的不断累积，清徐农商银行资本净额逐年上升；资本充足率波动提升。截至 2017 年末，清徐农商银行风险加权资产余额 72.67 亿元，风险资产系数 52.77%；资本充足率为 13.70%，一级资本充足率和核心一级资本充足率为 12.61%（见附录 2：表 11），资本充足。

2018 年以来，清徐农商银行业务发展过程中风险资产规模保持较快上升，且利润的累积导致资本净额有所提升，资本充足性小幅提升。截至 2018 年 6 月末，清徐农商银行资本充足率为 14.99%，一级资本充足率和核心一级资本充足率均为 13.88%，资本仍保持充足水平。

#### 6. 本期二级资本债券偿付能力分析

截至本报告出具日，清徐农商银行无存续期内的次级债券及二级资本债券，假设本期二级资本债券发行规模为人民币 3 亿元，以 2017

年末财务数据为基础进行测算，清徐农商银行可快速变现资产、净利润、股东权益对本期二级资本债券本金的保障倍数见表 4。总体看，清徐农商银行对本期二级资本债券的偿付能力较强。

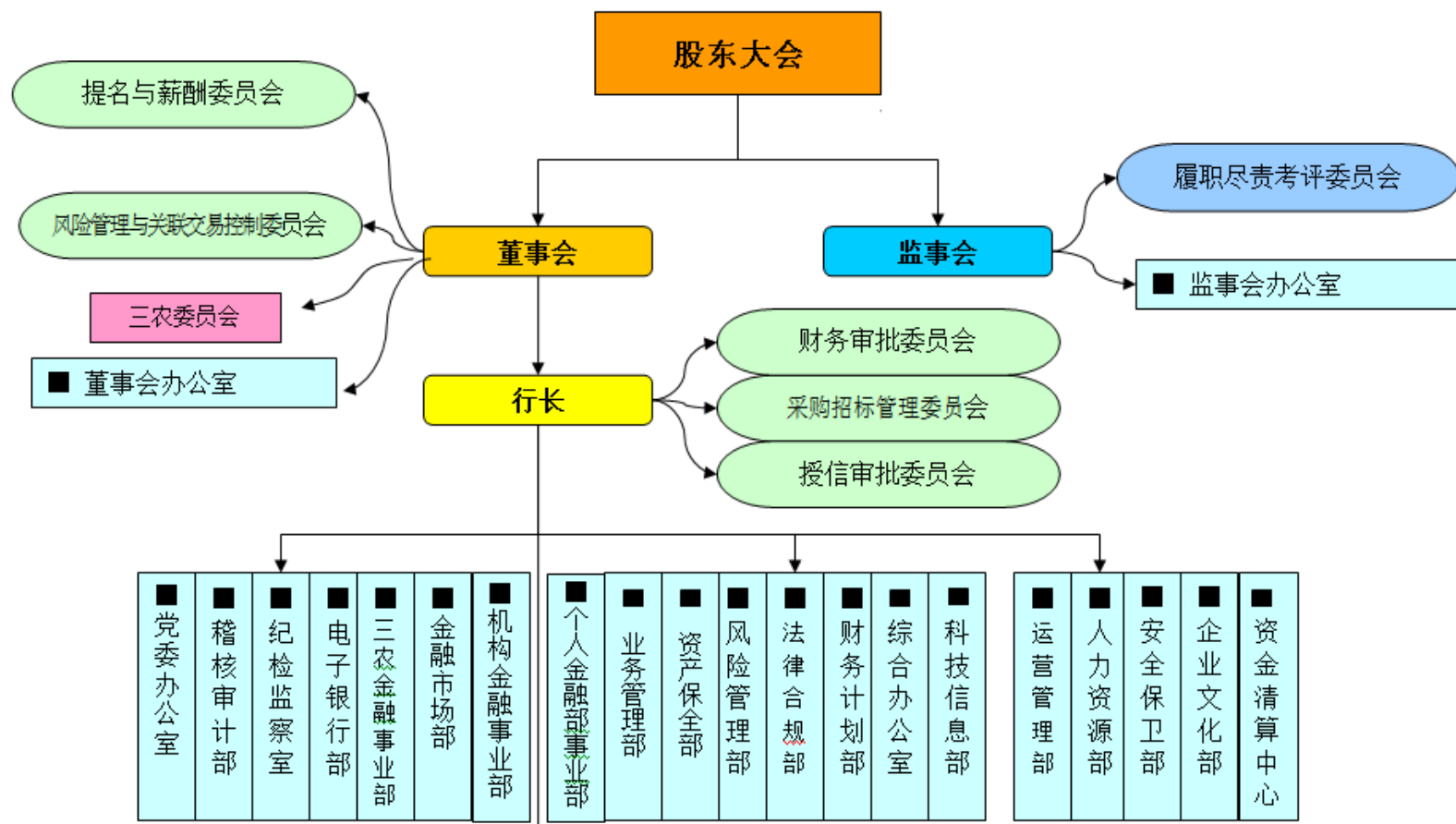
表 4 二级资本债券保障情况 单位：倍

项目	2017 年末
可快速变现资产/二级资本债券本金	15.84
股东权益/二级资本债券本金	3.44
净利润/二级资本债券本金	0.69

## 八、评级展望

自成立以来，清徐农商银行不断完善适应自身业务发展的公司治理架构、内部控制体系和风险管理制度；依托在区域内经营历史较长以及营业网点覆盖面广等优势，在当地建立了良好的社会关系网络，营业网点集中于清徐县内，存款客户基础夯实，储蓄存款和定期存款占存款总额比重较高，存款稳定性好；贴现资产占贷款总额的比重较高，且得益于不良贷款清收力度的持续加强，不良贷款规模和不良贷款率均逐年下降，资产质量处于同行业中较好水平；拨备覆盖率持续保持较高水平；营业支出控制良好，整体盈利能力处于同行业中较好水平；资本充足性有所提升，并保持充足水平；未来在太原市产业转移承接方面，清徐农商银行将发挥其区域资源优势，推动存贷款规模不断增长。另一方面，受到信贷资产结构和信贷资产规模增速放缓影响，利息净收入逐年下降，导致营业收入波动下降；资产结构中贴现资产及债券等投资资产规模较大，占资产总额的比重较高，未来市场利率的变动对公司盈利水平的影响值得关注。此外，宏观经济增速放缓以及利率市场化因素对商业银行未来的运营产生一定压力。综上，联合资信认为未来一段时期内清徐农商银行的信用水平将保持稳定。

## 附录 1 组织结构图



## 附录 2 主要财务数据及指标

表 1 前五大行业贷款占比

单位：%

2017 年末		2016 年末		2015 年末	
行业	占比	行业	占比	行业	占比
制造业	30.73	制造业	25.85	制造业	32.35
批发和零售业	12.48	批发和零售业	14.21	批发和零售业	13.86
采矿业	4.62	采矿业	7.47	采矿业	9.05
农、林、牧、渔业	3.04	建筑业	4.85	农、林、牧、渔业	5.35
交通运输、仓储和邮政业	2.53	农、林、牧、渔业	4.44	建筑业	5.31
<b>合计</b>	<b>53.40</b>	<b>合计</b>	<b>56.82</b>	<b>合计</b>	<b>65.92</b>

资料来源：清徐农商银行监管报表，联合资信整理。

表 2 贷款客户集中度

单位：%

贷款集中度	2017 年末	2016 年末	2015 年末
单一最大客户贷款集中度	5.96	5.98	6.86
最大十家客户贷款集中度	46.74	44.63	51.10

数据来源：清徐农商银行监管报表，联合资信整理。

表 3 信贷资产质量情况

单位：亿元%

项目	2017 年末		2016 年末		2015 年末	
	金额	占比	金额	占比	金额	占比
正常	55.79	91.78	49.83	90.92	48.66	92.86
关注	3.98	6.55	3.93	7.17	2.64	5.04
次级	0.22	0.37	0.58	1.06	0.12	0.22
可疑	0.73	1.20	0.42	0.76	0.93	1.77
损失	0.07	0.11	0.05	0.10	0.06	0.11
<b>贷款合计</b>	<b>60.79</b>	<b>100.00</b>	<b>54.80</b>	<b>100.00</b>	<b>52.40</b>	<b>100.00</b>
<b>不良贷款</b>	<b>1.02</b>	<b>1.67</b>	<b>1.05</b>	<b>1.92</b>	<b>1.10</b>	<b>2.09</b>
<b>逾期贷款</b>	<b>2.36</b>	<b>3.87</b>	<b>1.73</b>	<b>3.15</b>	<b>1.28</b>	<b>2.44</b>
<b>逾期 90 天以上贷款/不良贷款</b>		<b>92.87</b>		<b>100.00</b>		<b>100.00</b>

数据来源：清徐农商银行审计报告，联合资信整理。

表 4 流动性缺口情况

单位：亿元

期限	2017 年末	2016 年末	2015 年末
即时偿还	-6.42	-12.25	-10.24
1 个月以内	-6.57	2.23	-10.31
1-3 个月	-0.13	-5.27	6.31
3 个月-1 年	-1.68	6.03	12.80
1 年以上	16.90	14.64	6.21

数据来源：清徐农商银行监管报表，联合资信整理。

表5 利率重定价缺口情况

单位: 亿元

期限	2017 年末	2016 年末	2015 年末
1 个月内	-5.53	-15.96	-13.14
1-3 个月	-11.98	-23.21	4.92
3-6 个月	11.85	6.98	14.57
6 个月-1 年	3.10	29.65	1.13
1 年以上	17.08	17.59	6.48

数据来源: 清徐农商银行监管报表, 联合资信整理。

表6 资产负债结构

单位: 亿元/%

项目	2017 年末		2016 年末		2015 年末	
	金额	占比	金额	占比	金额	占比
现金类资产	13.81	10.03	8.80	7.37	9.86	10.16
贷款净额	58.42	42.42	52.46	43.93	50.29	51.79
同业资产	3.40	2.47	4.34	3.64	3.63	3.74
投资资产	59.35	43.10	51.75	43.34	31.94	32.89
其他类资产	2.73	1.98	2.07	1.73	1.38	1.42
<b>合计</b>	<b>137.71</b>	<b>100.00</b>	<b>119.42</b>	<b>100.00</b>	<b>97.09</b>	<b>100.00</b>
市场融入资金	27.45	21.55	30.86	28.26	13.29	15.07
客户存款	94.99	74.58	73.40	67.22	70.17	79.61
其他类负债	4.92	3.86	4.94	4.52	4.69	5.32
<b>合计</b>	<b>127.36</b>	<b>100.00</b>	<b>109.20</b>	<b>100.00</b>	<b>88.14</b>	<b>100.00</b>

资料来源: 清徐农商银行审计报告, 联合资信整理。

表7 贷款拨备情况

单位: 亿元/%

项目	2017 年末	2016 年末	2015 年末
贷款损失准备余额	2.37	2.35	2.11
拨备覆盖率	232.94	223.65	192.31
贷款拨备率	3.90	4.28	4.03

资料来源: 清徐农商银行监管报表, 联合资信整理。

表8 投资资产结构

单位: 亿元/%

项目	2017 年末		2016 年末		2015 年末	
	余额	占比	余额	占比	余额	占比
债券投资	43.00	72.45	36.00	69.56	24.79	77.62
利率债券	36.41	61.34	30.38	58.70	19.65	61.53
信用债券	6.59	11.10	5.62	10.86	5.14	16.09
同业存单	-	-	13.30	25.70	6.90	21.61
信托及资产管理计划	3.37	5.68	2.20	4.25	-	-
理财产品	12.35	20.81	-	-	-	-
其他	0.63	1.07	0.25	0.49	0.25	0.77
<b>投资资产总额</b>	<b>59.35</b>	<b>100.00</b>	<b>51.75</b>	<b>100.00</b>	<b>31.94</b>	<b>100.00</b>
减: 投资资产减值准备	-	-	-	-	-	-
<b>投资资产净额</b>	<b>59.35</b>	<b>100.00</b>	<b>51.75</b>	<b>100.00</b>	<b>31.94</b>	<b>100.00</b>

资料来源: 清徐农商银行审计报告, 联合资信整理。

表9 收益指标

单位:亿元%

项目	2017年	2016年	2015年
营业收入	4.90	5.62	4.55
其中:利息净收入	1.29	2.22	2.85
手续费及佣金净收入	0.37	1.20	0.61
投资收益	3.24	2.20	1.09
营业支出	2.10	2.71	2.18
其中:业务及管理费	1.49	1.66	1.41
资产减值损失	0.59	0.98	0.60
拨备前利润总额	3.38	3.89	2.91
净利润	2.11	2.19	1.80
成本收入比	30.44	29.53	30.88
拨备前资产收益率	2.63	3.60	3.21
平均资产收益率	1.64	2.02	1.98
平均净资产收益率	20.49	22.83	21.22

资料来源:清徐农商银行审计报告,联合资信整理。

表10 流动性指标

单位:%

项目	2017年末	2016年末	2015年末
流动性比例	73.35	77.06	36.60
存贷比	64.00	74.66	74.68
净稳定资金比例	140.90	121.92	120.30
流动性覆盖率	244.85	174.37	124.53

资料来源:清徐农商银行监管报表,联合资信整理。

表11 资本充足性指标

单位:亿元%

项目	2017年末	2016年末	2015年末
核心一级资本净额	10.35	10.22	8.95
资本净额	11.25	11.20	9.77
风险加权资产	82.09	88.59	73.60
风险资产系数	52.77	66.56	44.72
股东权益/资产总额	7.52	8.56	9.22
资本充足率	13.70	12.65	13.27
一级资本充足率	12.61	11.54	12.16
核心一级资本充足率	12.61	11.54	12.16

资料来源:清徐农商银行监管报表,联合资信整理。

### 附录3 商业银行主要财务指标计算公式

现金类资产	现金+存放中央银行款项
同业资产	存放同业及其他金融机构款项+拆出资金+买入返售金融资产
市场融入资金	同业及其他金融机构存放款项+拆入资金+卖出回购金融资产+应付债券
投资资产	交易性金融资产+衍生金融资产+可供出售金融资产+持有至到期投资+应收款项类投资+长期股权投资+投资性房地产
可快速变现资产	现金+存放中央银行款项+存放同业款项+拆出资金+交易性金融资产+买入返售金融资产+可供出售金融资产
拨备前利润总额	利润总额+资产减值损失
n 年年均复合增长率	$(\sqrt[n]{\text{期末余额} / \text{期初余额}} - 1) \times 100\%$
单一最大客户贷款比例	最大单一客户贷款余额/资本净额 $\times 100\%$
最大十家客户贷款比例	最大十家客户贷款余额/资本净额 $\times 100\%$
不良贷款率	不良贷款余额/贷款余额 $\times 100\%$
贷款拨备率	贷款损失准备金余额/贷款余额 $\times 100\%$
拨备覆盖率	贷款损失准备金余额/不良贷款余额 $\times 100\%$
利率敏感度	利率平移一定基点导致净利息收入变动额/全年净利息收入 $\times 100\%$
超额存款准备金金率	(库存现金+超额存款准备金)/存款余额 $\times 100\%$
流动性比例	流动性资产/流动性负债 $\times 100\%$
存贷比	贷款余额/存款余额 $\times 100\%$
风险资产系数	风险加权资产/资产总额 $\times 100\%$
资本充足率	资本净额/各项风险加权资产 $\times 100\%$
核心一级资本充足率	核心一级资本净额/各项风险加权资产 $\times 100\%$
一级资本充足率	一级资本净额/各项风险加权资产 $\times 100\%$
成本收入比	业务及管理费用/营业收入 $\times 100\%$
拨备前资产收益率	拨备前利润总额/[(期初资产总额+期末资产总额)/2] $\times 100\%$
平均资产收益率	净利润/[(期初资产总额+期末资产总额)/2] $\times 100\%$
平均净资产收益率	净利润/[(期初净资产总额+期末净资产总额)/2] $\times 100\%$

## 附录 4-1 商业银行主体长期信用等级设置及其含义

联合资信商业银行主体长期信用等级划分为三等九级，符号表示为：AAA、AA、A、BBB、BB、B、CCC、CC、C。除AAA级，CCC级（含）以下等级外，每一个信用等级可用“+”、“-”符号进行微调，表示略高或略低于本等级。详见下表：

信用等级设置	含 义
AAA	偿还债务的能力极强，基本不受不利经济环境的影响，违约风险极低
AA	偿还债务的能力很强，受不利经济环境的影响不大，违约风险很低
A	偿还债务能力较强，较易受不利经济环境的影响，违约风险较低
BBB	偿还债务能力一般，受不利经济环境影响较大，违约风险一般
BB	偿还债务能力较弱，受不利经济环境影响很大，违约风险较高
B	偿还债务的能力较大地依赖于良好的经济环境，违约风险很高
CCC	偿还债务的能力极度依赖于良好的经济环境，违约风险极高
CC	在破产或重组时可获得保护较小，基本不能保证偿还债务
C	不能偿还债务

## 附录 4-2 商业银行中长期债券信用等级设置及其含义

联合资信商业银行中长期债券信用等级设置及含义同主体长期信用等级。

## 附录 4-3 评级展望设置及其含义

联合资信评级展望是对信用等级未来一年左右变化方向和可能性的评价。联合资信评级展望含义如下：

评级展望设置	含 义
正面	存在较多有利因素，未来信用等级提升的可能性较大
稳定	信用状况稳定，未来保持信用等级的可能性较大
负面	存在较多不利因素，未来信用等级调低的可能性较大
发展中	特殊事项的影响因素尚不能明确评估，未来信用等级可能提升、降低或不变

## 联合资信评估有限公司关于 山西清徐农村商业银行股份有限公司 2018年二级资本债券（第一期）的跟踪评级安排

根据相关监管法规和联合资信有关业务规范，联合资信将在本期债项信用等级有效期内持续进行跟踪评级，跟踪评级包括定期跟踪评级和不定期跟踪评级。

山西清徐农村商业银行股份有限公司应按联合资信跟踪评级资料清单的要求及时提供相关资料。联合资信将在本期债项评级有效期内每年至少完成一次跟踪评级，于每年7月31日前发布跟踪评级结果和报告。

山西清徐农村商业银行股份有限公司或本期债项如发生重大变化，或发生可能对山西清徐农村商业银行股份有限公司或本期债项信用等级产生较大影响的重大事项，山西清徐农村商业银行股份有限公司应及时通知联合资信并提供有关资料。

联合资信将密切关注山西清徐农村商业银行股份有限公司的经营管理状况、外部经营环境及本期债项相关信息，如发现山西清徐农村商业银行股份有限公司出现重大变化，或发现存在或出现可能对山西清徐农村商业银行股份有限公司或本期债项信用等级产生较大影响的事项时，联合资信将就该项进行必要调查，及时对该项进行分析，据实确认或调整信用评级结果。

如山西清徐农村商业银行股份有限公司不能及时提供跟踪评级资料，导致联合资信无法对山西清徐农村商业银行股份有限公司或本期债项信用等级变化情况做出判断，联合资信可以终止评级。

联合资信将指派专人及时与山西清徐农村商业银行股份有限公司联系，并按照监管要求及时出具跟踪评级报告和结果。联合资信将按相关规定报送及披露跟踪评级报告和结果。