

信用评级公告

联合〔2022〕5350号

联合资信评估股份有限公司通过对湖北银行股份有限公司主体及相关债券的信用状况进行跟踪分析和评估，确定维持湖北银行股份有限公司主体长期信用等级为 AAA，维持“21 湖北银行二级 01”（20 亿元）信用等级为 AA⁺，评级展望为稳定。

特此公告

联合资信评估股份有限公司

二〇二二年六月二十四日

湖北银行股份有限公司

2022年跟踪评级报告

评级结果：

项目	本次级别	评级展望	上次级别	评级展望
湖北银行股份有限公司	AAA	稳定	AAA	稳定
21 湖北银行二级 01	AA+	稳定	AA+	稳定

跟踪评级债项概况：

债券简称	发行规模	期限	到期兑付日
21 湖北银行二级 01	20.00 亿元	5+5 年	2031-06-18

评级时间：2022 年 6 月 24 日

主要数据

项目	2019 年末	2020 年末	2021 年末
资产总额(亿元)	2637.65	3055.84	3511.20
股东权益(亿元)	250.85	260.12	279.42
不良贷款率(%)*	1.99	2.49	2.10
拨备覆盖率(%)*	179.86	165.19	217.67
贷款拨备率(%)*	3.59	4.12	4.57
净稳定资金比例(%)*	112.89	120.67	133.17
存贷比(%)*	69.82	66.59	68.23
股东权益/资产总额(%)	9.51	8.51	7.96
资本充足率(%)*	14.01	13.11	13.85
一级资本充足率(%)*	11.80	11.01	10.96
核心一级资本充足率(%)*	11.80	11.01	10.58
储蓄存款/负债总额(%)	29.47	34.66	37.87

项目	2019 年	2020 年	2021 年
营业收入(亿元)	80.56	77.66	76.73
拨备前利润(亿元)	59.79	58.04	53.07
净利润(亿元)	20.14	14.98	17.56
净息差(%)	3.02	2.63	2.36
成本收入比(%)*	24.48	23.86	29.64
拨备前资产收益率(%)*	2.36	2.04	1.62
平均资产收益率(%)*	0.78	0.55	0.54
平均净资产收益率(%)*	8.58	6.08	6.51

注：2019 年数据采用 2020 年审计报告调整后的期初数；标*数据为母行口径，下同；

数据来源：湖北银行年度报告，联合资信整理

分析师

郎 朗 张哲铭

电话：010-85679696

传真：010-85679228

邮箱：lianhe@lhratings.com

地址：北京市朝阳区建国门外大街2号

中国人保财险大厦17层（100022）

网址：www.lhratings.com

评级观点

联合资信评估股份有限公司（以下简称“联合资信”）对湖北银行股份有限公司（以下简称“湖北银行”）的评级反映了 2021 年以来，其在网点覆盖较为广泛、同业竞争力较强、资本充足等方面的优势。此外，作为省级法人金融机构，且其实际控制人为湖北省人民政府，获得地方政府直接或间接支持的可能性大。同时，联合资信也关注到湖北银行信贷资产质量面临一定的下行压力、盈利水平有待提升；此外，湖北银行持有一定规模的同业理财、信托及资产管理计划为其带来一定的信用风险和流动性风险管理压力等因素对其信用水平可能带来的不利影响。

未来，湖北银行将坚持业务定位、深耕本土、加强与地方经济的融合，不断优化公司治理和架构职能，加强资产质量管理，不断推动资产规模和盈利水平的合理提升；另一方面，部分投资资产的违约对其风险管理提出了更高要求。此外，考虑到湖北省经济仍处于疫后恢复期，且新冠肺炎疫情对企业经营发展的影响仍在持续，对湖北银行业务发展和风险管理提出更高的要求。

综合评估，联合资信确定维持湖北银行股份有限公司主体长期信用等级为 AAA，维持“21 湖北银行二级 01”信用等级为 AA+，评级展望为稳定。

优势

1. 在湖北省内具备一定的同业竞争优势。作为省级法人金融企业，湖北银行在业务资质、经营网络、品牌影响以及决策效率等方面具备较好的竞争优势。
2. 在湖北省内业务覆盖面广。湖北银行在湖北省营业网点覆盖面广，分支机构数量在湖北省内同业中位居前列，省内各区域的

业务布局有助于其综合实力的进一步提升。

3. **资本保持充足水平。**得益于增资扩股、转股协议存款以及二级资本债券的成功发行，湖北银行资本水平有所提升，资本处于充足水平。
4. **当地政府对其支持力度大。**作为省级法人金融机构，湖北银行在支持当地经济发展、维护当地金融稳定等方面发挥重要作用，且湖北省人民政府为其实际控制人，当出现经营困难时，获得地方政府直接或间接支持的可能性大。

关注

1. **信贷资产质量变化情况需关注。**2021年以来由于较大的不良资产处置力度，湖北银行不良贷款率有所回落，但考虑到部分贷款展期，该部分贷款的资产质量变化情况需持续关注。
2. **需关注投资资产的后续风险状况及风险资产资金回收情况。**湖北银行投资资产中涉及一定规模的违约资产，相关资产信用风险状况及资金回收情况需持续关注。
3. **盈利能力有待提升。**受净息差持续收窄以及较大规模的减值损失的计提导致湖北银行盈利能力整体有所下行，盈利能力有待提升。

声 明

一、本报告版权为联合资信所有，未经书面授权，严禁以任何形式/方式复制、转载、出售、发布或将本报告任何内容存储在数据库或检索系统中。

二、本报告是联合资信基于评级方法和评级程序得出的截至发表之日的独立意见陈述，未受任何机构或个人影响。评级结论及相关分析为联合资信基于相关信息和资料对评级对象所发表的前瞻性观点，而非对评级对象的事实陈述或鉴证意见。联合资信有充分理由保证所出具的评级报告遵循了真实、客观、公正的原则。

三、本报告所含评级结论和相关分析不构成任何投资或财务建议，并且不应当被视为购买、出售或持有任何金融产品的推荐意见或保证。

四、本报告不能取代任何机构或个人的专业判断，联合资信不对任何机构或个人因使用本报告及评级结果而导致的任何损失负责。

五、本报告系联合资信接受湖北银行股份有限公司（以下简称“该公司”）委托所出具，引用的资料主要由该公司或第三方相关主体提供，联合资信履行了必要的尽职调查义务，但对引用资料的真实性、准确性和完整性不作任何保证。联合资信合理采信其他专业机构出具的专业意见，但联合资信不对专业机构出具的专业意见承担任何责任。

六、除因本次评级事项联合资信与该公司构成评级委托关系外，联合资信、评级人员与该公司不存在任何影响评级行为独立、客观、公正的关联关系。

七、本次跟踪评级结果自本报告出具之日起至相应债券到期兑付日有效；根据跟踪评级的结论，在有效期内评级结果有可能发生变化。联合资信保留对评级结果予以调整、更新、终止与撤销的权利。

八、任何机构或个人使用本报告均视为已经充分阅读、理解并同意本声明条款。

湖北银行股份有限公司

2022年跟踪评级报告

一、跟踪评级原因

根据有关法规要求，按照联合资信评估股份有限公司（以下简称“联合资信”）关于湖北银行股份有限公司（以下简称“湖北银行”或“公司”）及其相关债券的跟踪评级安排进行本次跟踪评级。

二、主体概况

湖北银行于2010年12月由原中国银行业监督管理委员会批准，由原宜昌市商业银行、襄樊市商业银行、黄石银行、荆州市商业银行和孝感市商业银行采用新设合并的方式组建，并于2011年2月正式成立。2021年6月，湖北省财政厅增资入股湖北银行，湖北银行共募集资金28.93亿元，其中计入股本7.62亿元，计入资本公积21.31亿元，股本增至76.12亿元；2022年4月，湖北省财政厅将其所持股份划转至长江产业投资集团有限公司（以下简称“长投集团”）及湖北省宏湖北宏泰集团有限公司（以下简称“宏泰集团”）。由于湖北银行股东宏泰集团、湖北交通投资集团有限公司（以下简称“交投集团”）及长投集团实际控制人均为湖北省人民政府，且上述股东合计持股比例为45.63%，故湖北省人民政府为其实际控制人。截至2022年4月末，前五大股东持股情况见表1，股权结构图见附录1。

表1 2022年4月末前五大股东持股比例

股东名称	持股比例
湖北宏泰集团有限公司	19.99%
湖北交通投资集团有限公司	17.64%
长江产业投资集团有限公司	8.00%
武钢集团有限公司	4.70%
劲牌有限公司	3.86%
合计	54.19%

数据来源：湖北银行提供资料，联合资信整理

截至2021年末，湖北银行在湖北省内武汉市、宜昌市、襄阳市、黄石市、荆州市、孝感市、咸宁市、恩施州、十堰市、随州市、荆门市、黄冈市和鄂州市开设了分行级机构，在仙桃市、天门市和潜江市开设了直属支行，共开设营业网点233个，设立小企业金融服务中心及分中心16家。截至2021年末，湖北银行员工总数5299人。

湖北银行注册地址：湖北省武汉市武昌区水果湖街中北路86号汉街总部国际8栋。

湖北银行法定代表人：刘志高。

三、已发行债券概况

截至本报告出具日，湖北银行存续期内且经联合资信评级的债券为2021年发行的20亿元二级资本债券，债券概况见表2。

2022年以来，湖北银行根据债券发行条款的规定，在付息日前及时公布了债券付息公告，并按时足额支付了债券当期利息。

表2 债券概况

债券简称	债券品种	发行规模	期限	债券利率	兑付日
21 湖北银行二级01	二级资本债券	20 亿元	5+5 年	4.35%	2031-06-18

数据来源：中国货币网，联合资信整理

四、营运环境

1. 宏观政策环境和经济运行回顾

2022 年一季度，中国经济发展面临的国内外环境复杂性和不确定性加剧，有的甚至超出预期。全球经济复苏放缓，俄乌地缘政治冲突导致全球粮食、能源等大宗商品市场大幅波动，国内多地疫情大规模复发，市场主体困难明显增加，经济面临的新的下行压力进一步加大。在此背景下，“稳增长、稳预期”成为宏观政策的焦点，政策发力适当靠前，政策合力不断增强，政策效应逐渐显现。

经初步核算，2022 年一季度，中国国内生产总值 27.02 万亿元（见表 2），按不变价计算，

同比增长 4.80%，较上季度两年平均增速¹（5.19%）有所回落；环比增长 1.30%，高于上年同期（0.50%）但不及疫情前 2019 年水平（1.70%）。

三大产业中，第三产业受疫情影响较大。

2022 年一季度，第一、二产业增加值同比增速分别为 6.00%和 5.80%，工农业生产总体稳定，但 3 月受多地疫情大规模复发影响，部分企业出现减产停产，对一季度工业生产造成一定的拖累；第三产业增加值同比增速为 4.00%，不及上年同期两年平均增速（4.57%）及疫情前 2019 年水平（7.20%），接触型服务领域受到较大冲击。

表 3 2021 年一季度至 2022 年一季度中国主要经济数据

项目	2021 年一季度	2021 年二季度	2021 年三季度	2021 年四季度	2022 年一季度
GDP 总额（万亿元）	24.80	28.15	28.99	32.42	27.02
GDP 增速（%）	18.30(4.95)	7.90(5.47)	4.90(4.85)	4.00(5.19)	4.80
规模以上工业增加值增速（%）	24.50(6.79)	15.90(6.95)	11.80(6.37)	9.60(6.15)	6.50
固定资产投资增速（%）	25.60(2.90)	12.60(4.40)	7.30(3.80)	4.90(3.90)	9.30
房地产投资（%）	25.60(7.60)	15.00(8.20)	8.80(7.20)	4.40(5.69)	0.70
基建投资（%）	29.70(2.30)	7.80(2.40)	1.50(0.40)	0.40(0.65)	8.50
制造业投资（%）	29.80(-2.0)	19.20(2.00)	14.80(3.30)	13.50(4.80)	15.60
社会消费品零售（%）	33.90(4.14)	23.00(4.39)	16.40(3.93)	12.50(3.98)	3.27
出口增速（%）	48.78	38.51	32.88	29.87	15.80
进口增速（%）	29.40	36.79	32.52	30.04	9.60
CPI 涨幅（%）	0.00	0.50	0.60	0.90	1.10
PPI 涨幅（%）	2.10	5.10	6.70	8.10	8.70
社融存量增速（%）	12.30	11.00	10.00	10.30	10.60
一般公共预算收入增速（%）	24.20	21.80	16.30	10.70	8.60
一般公共预算支出增速（%）	6.20	4.50	2.30	0.30	8.30
城镇调查失业率（%）	5.30	5.00	4.90	5.10	5.80
全国居民人均可支配收入增速（%）	13.70(4.53)	12.00(5.14)	9.70(5.05)	8.10(5.06)	5.10

注：1.GDP 数据为当季值，其他数据均为累计同比增速；2.GDP 总额按现价计算，同比增速按不变价计算；3.出口增速、进口增速均以美元计价统计；4.社融存量增速、城镇调查失业率为期末值；5.全国居民人均可支配收入增速为实际同比增速；6.2021 年数据中括号内为两年平均增速

资料来源：联合资信根据国家统计局、中国人民银行和 Wind 数据整理

¹为剔除基数效应影响，方便对经济实际运行情况进行分析判断，文中使用的 2021 年两年平均增速为

以 2019 年同期为基期计算的几何平均增长率，下同。

需求端，消费市场受到疫情冲击较大，固定资产投资增速处于相对高位，出口仍保持较高景气度。消费方面，2022年一季度社会消费品零售总额 10.87 万亿元，同比增长 3.27%，不及上年同期两年平均增速水平（4.14%），主要是 3 月疫情对消费，特别是餐饮等聚集型服务消费，造成了较大冲击。投资方面，2022 年一季度全国固定资产投资（不含农户）10.49 万亿元，同比增长 9.30%，处于相对高位。其中，房地产开发投资继续探底；基建投资明显发力，体现了“稳增长”政策拉动投资的作用；制造业投资仍处高位，但 3 月边际回落。外贸方面，出口仍保持较高景气度。2022 年一季度中国货物进出口总额 1.48 万亿美元，同比增长 13.00%。其中，出口 8209.20 亿美元，同比增长 15.80%；进口 6579.80 亿美元，同比增长 9.60%；贸易顺差 1629.40 亿美元。

CPI 同比涨幅总体平稳，PPI 同比涨幅逐月回落。2022 年一季度 CPI 同比增长 1.10%，猪肉等食品价格下跌对冲了部分能源价格上涨推动的上行空间。一季度 PPI 同比增长 8.70%，各月同比增速回落幅度有所收敛；PPI 环比由降转升，上行动力增强，输入型通胀压力抬升。地缘政治等因素导致国际能源和有色金属价格剧烈波动，带动国内油气开采、燃料加工、有色金属等相关行业价格上行。

社融总量扩张，财政前置节奏明显。2022 年一季度新增社融规模 12.06 万亿元，比上年同期多增 1.77 万亿元；3 月末社融规模存量同比增长 10.60%，增速较上年末高 0.30 个百分点。从结构看，财政前置带动政府债券净融资大幅增长，是支撑社融扩张的主要动力，一季度政府债券净融资规模较上年同期多增 9238 亿元。其他支撑因素包括对实体经济发放的人民币贷款和企业债券净融资较上年同期分别多增 4258 亿元和 4050 亿元。

财政收入运行总体平稳，民生等重点领域支出得到有力保障。2022 年一季度，全国一般公共预算收入 6.20 万亿元，同比增长 8.60%，

财政收入运行总体平稳。其中，全国税收收入 5.25 万亿元，同比增长 7.70%，主要是受工业企业利润增长带动，但制造业中小微企业缓税政策延续实施等因素拉低了税收收入增幅。支出方面，2022 年一季度全国一般公共预算支出 6.36 万亿元，同比增长 8.30%，为全年预算的 23.80%，进度比上年同期加快 0.30 个百分点。民生等重点领域支出得到了有力保障，科学技术、教育、农林水、社会保障和就业、卫生健康支出同比分别增长 22.40%、8.50%、8.40%、6.80%、6.20%。

稳就业压力有所加大，居民收入稳定增长。2022 年一季度，城镇调查失业率均值为 5.53%，其中 1 月、2 月就业情况总体稳定，调查失业率分别为 5.30%、5.50%，接近上年同期水平，环比小幅上升，符合季节性变化规律；而 3 月以来局部疫情加重，城镇调查失业率上升至 5.80%，较上年同期上升 0.50 个百分点，稳就业压力有所增大。2022 年一季度，全国居民人均可支配收入 1.03 万元，实际同比增长 5.10%，居民收入稳定增长。

2. 宏观政策和经济前瞻

把稳增长放在更加突出的位置，保持经济运行在合理区间，实现就业和物价基本稳定。2022 年 4 月，国务院常务会议指出，要把稳增长放在更加突出的位置，统筹稳增长、调结构、推改革，切实稳住宏观经济大盘。保持经济运行在合理区间：部署促进消费的政策举措，助力稳定经济基本盘和保障改善民生；决定进一步加大出口退税等政策支持力度，促进外贸平稳发展；确定加大金融支持实体经济的措施，引导降低市场主体融资成本。实现就业和物价基本稳定：着力通过稳市场主体来保就业；综合施策保物流畅通和产业链供应链稳定，保粮食安全。

疫情叠加外部局势影响，经济稳增长压力加大。生产端，停工停产、供应链受阻以及原材料价格上涨对工业生产的拖累还需关注；需

求端，投资对经济的拉动作用有望提升，可能主要依靠基建投资的发力；国内疫情的负面影响短期内或将持续，制约消费的进一步复苏；在俄乌局势紧张、美联储货币政策加速紧缩等国际背景下，叠加上年基数攀升的影响，出口对于经济的支撑大概率会逐步回落。有鉴于此，IMF、世界银行等国际机构均降低了对中国经济增长的预测。预计未来经济增长压力仍然较大，实现 5.50% 增长目标的困难有所加大。

3. 区域经济发展概况

2021 年，湖北省推动疫后重振，全省经济稳定恢复。但考虑到湖北省经济仍处于疫后恢复期，且新冠肺炎疫情对企业经营发展的影响仍在持续，对湖北银行业务发展和风险管理提出更高的要求。

湖北银行营业网点集中于湖北省，主营业务在湖北省保持较强竞争力。湖北省下辖 12 个地级市、1 个自治州、4 个省直辖县级行政单位，湖北省支柱产业包括汽车、钢铁、石化、食品、电子信息、电力、纺织、装备制造等，其中汽车产业是湖北省支柱产业。

2021 年，湖北省全年实现地区生产总值 50012.94 亿元，比上年增长 12.9%，比 2019 年增长 6.8%，两年平均增长 3.3%。其中，第一产业增加值 4661.67 亿元，同比增长 11.1%；第二产业增加值 18952.90 亿元，同比增长 13.6%；第三产业增加值 26398.37 亿元，同比增长 12.6%，三次产业结构由 9.6: 37.1: 53.3 调整为 9.3: 37.9: 52.8。在第三产业中，交通运输仓储和邮政业、批发和零售业、住宿和餐饮业、金融

业、房地产业、其他服务业增加值分别增长 22.9%、18.3%、19.9%、4.5%、9.3%、12.4%。2021 年，全省规模以上工业增加值比上年增长 14.8%；全省固定资产投资（不含农户）比上年增长 20.4%。2021 年，湖北省全年完成财政总收入 5745.22 亿元，比上年增长 25.9%。其中，地方一般公共预算收入 3283.30 亿元，增长 30.7%；地方一般公共预算支出 7937.28 亿元，下降 6.0%。

截至 2021 年末，湖北省金融机构本外币各项存款余额 72476.67 亿元，同比增长 7.9%；金融机构本外币各项贷款余额 67037.99 亿元，同比增长 12.0%。

4. 行业分析

(1) 行业概况

商业银行资产规模增速放缓，资产及信贷结构进一步优化。2021 年，随着我国经济运行稳定恢复，商业银行资产规模保持增长，但受房地产和城投平台融资环境收紧等因素影响，贷款增速的放缓带动整体资产增速略有放缓。从资产结构来看，全国性大型银行资产端各项资产占比基本保持稳定，而中小银行在政策引导下，贷款占比持续上升，资产结构进一步优化；贷款结构方面，商业银行信贷投放向制造业和普惠小微企业等领域倾斜，信贷资产结构趋于优化。截至 2021 年末，我国商业银行资产总额 288.59 万亿元，较上年末增长 8.58%；负债总额 264.75 万亿元，较上年末增长 8.26%（见表 4）。

表 4 商业银行主要财务数据

项目	2017 年	2018 年	2019 年	2020 年	2021 年
资产总额（万亿元）	196.78	209.96	239.49	265.79	288.59
负债总额（万亿元）	182.06	193.49	220.05	244.54	264.75
不良贷款额（万亿元）	1.71	2.03	2.41	2.70	2.85
不良贷款率（%）	1.74	1.83	1.86	1.84	1.73
拨备覆盖率（%）	181.42	186.31	186.08	184.47	196.91
净息差（%）	2.10	2.18	2.20	2.10	2.08
净利润（万亿元）	1.75	1.83	1.99	1.94	2.18

资产利润率 (%)	0.92	0.90	0.87	0.77	0.79
资本利润率 (%)	12.56	11.73	10.96	9.48	9.64
存贷比 (%)	70.55	74.34	75.40	76.81	79.69
流动性比例 (%)	50.03	55.31	58.46	58.41	60.32
资本充足率 (%)	13.65	14.20	14.64	14.70	15.13
一级资本充足率 (%)	11.35	11.58	11.95	12.04	12.35
核心一级资本充足率 (%)	10.75	11.03	10.92	10.72	10.78

数据来源：中国银行保险监督管理委员会，联合资信整理

商业银行信贷资产质量稳步改善，拨备覆盖率有所提升。2021年，随着企业有序复工复产恢复经营，叠加不良贷款处置力度的加大，商业银行不良贷款规模增幅明显减小，且随着贷款总额的较快增长，商业银行不良贷款率以及关注类贷款占比均较上年末有所下降，且不良贷款率已连续五个季度保持下降趋势，信贷资产质量稳步改善，面临的信用风险可控。截至2021年末，商业银行不良贷款率为1.73%，关注类贷款占比2.31%，分别较上年末下降0.11和0.26个百分点。另一方面，疫情以来，监管部门多次鼓励金融机构通过展期和续贷等方式加大对企业的支持，但普惠小微企业贷款延期还本付息政策和信用贷款支持政策已于2021年12月31日到期，由于不良贷款率指标具有一定的滞后性，需持续关注未来商业银行的信贷资产质量变动情况。从拨备情况来看，2021年，商业银行仍保持较大的贷款减值准备计提力度，拨备覆盖率有所上升。截至2021年末，商业银行拨备覆盖率196.91%，较上年末上升12.44个百分点，风险抵补能力增强。

非信贷类资产面临的信用风险有所上升，相关资产质量变化情况值得关注。随着“包商事件”打破同业刚兑以及部分非银金融机构风险暴露，商业银行同业资产面临的信用风险有所上升。另一方面，近年来商业银行投资资产配置向债券等标准化资产倾斜，信托及资管计划等非标投资占比有所压降，但仍有一定规模底层资金投向制造业、房地产和批发及零售业等行业的信贷类资产，随着宏观经济增速放缓叠加新冠疫情的爆发，以及房

地产行业监管政策的收紧，上述企业抗风险能力和经营状况出现不同程度的恶化，导致部分非标资产形成逾期；同时，债券市场违约率上升亦对商业银行投资风险管理带来一定压力，商业银行投资资产质量变化情况需持续关注。

净息差收窄幅度得到控制，且随着资产质量改善，净利润同比增速回升，整体盈利水平有所提升。2021年以来，在疫情反复的背景下，监管不断强调金融机构让利于实体，为受疫情影响的小微企业提供减费让利的金融支持，引导贷款利率下行；同时，1年期和5年期以上LPR下行引导实际贷款利率进一步下降，2021年12月贷款加权平均利率降至4.76%。受贷款利率下行、疫情背景下中小企业延期还本付息等因素影响，商业银行资产端收益率下行，导致净息差进一步收窄；但2021年下半年，存款利率定价自律机制优化一定程度上引导存款成本下行，加之银行自身加大对负债结构的调整力度，压降高成本负债，导致净息差呈现边际改善趋势，收窄幅度得到控制，2021年商业银行净息差为2.08%，较上年下降0.02个百分点。2021年，商业银行实现净利润2.18万亿元，较上年增长12.63%，增速明显回升，主要是由于信贷投放规模增大带来营业收入上升，同时资产质量改善导致拨备计提压力缓解，叠加2020年基数较低所致。商业银行盈利水平整体有所改善，但在资产端收益率持续下行的情况下，负债端仍面临存款成本刚性、定期化等问题，且信贷资产质量变化可能带来的拨备计提压力亦将侵蚀利润空间，净息差及盈利能力变动

情况值得关注。

商业银行各项流动性指标均保持在合理水平，但部分中小银行面临的流动性风险有所上升。中国人民银行坚持稳健的货币政策，综合运用降准、中期借贷便利（MLF）、再贷款、再贴现和公开市场操作等多种货币政策工具投放流动性，2021年7月及12月，中国人民银行两次下调金融机构人民币存款准备金率各0.5个百分点（不含已执行5%存款准备金率的机构），共释放长期资金约2.2万亿元，通过流动性管理持续优化金融机构资金结构。因此，未来商业银行在监管政策引导、央行货币政策支持等多方面因素的影响下，整体流动性水平将保持合理充裕。截至2021年末，商业银行流动性相关指标保持在较好水平；但存贷比持续上升，长期流动性管理压力有所加大，且随着市场竞争和信用分层加剧，部分区域中小银行吸收存款和同业负债的难度加大，其面临的流动性风险有所上升。

资本充足水平有所提升，但部分中小银行仍面临一定的资本补充压力。2021年以来，信贷投放规模的增长以及资管新规背景下表外理财资金回表都在一定程度上加大了商业银行资本消耗；但盈利水平提升带动资本内生能力增强，同时，中国人民银行定期开展央行票据互换（CBS）操作，对于提升银行永续债的二级市场流动性以及支持中小银行发行永续债补充资本发挥了积极作用，加之2021年我国系统重要性银行（D-SIBs）名单及附加监管规定落地推动D-SIBs加大资本补充力度，商业银行发行资本性债券的积极性有所提升，永续债及二级资本债券发行规模明显增加，商业银行资本充足水平较上年末有所提升，2021年末商业银行资本充足率为15.13%。此外，2020年，国务院批准2000亿元专项债券用于地方支持化解中小银行风险，专项债的成功发行一定程度上缓解了中小银行的资本补充压力，但其并非资本补充的常态化措施，且部分资金计入负债，在资本补充形式及补

充结果上存在一定限制。考虑到部分中小银行抵御风险的能力相对较弱，资产端信用风险管理压力较大导致其面临一定的资本补充需求，加之受限于自身信用资质较弱，资本补充渠道相对较窄，面临一定的资本补充压力。

强监管环境引导银行规范经营，推动银行业高质量发展。2021年以来，监管部门出台多项政策支持普惠小微、绿色金融、乡村振兴等领域发展，并对商业银行互联网金融业务、房地产融资、地方隐性债务、公司治理及关联交易等方面进行规范和限制；同时，加大对银行业的治理处罚力度，2021年银保监会及其派出机构对银行业开出罚单共3804张，主要涉及公司治理、股东股权、关联交易、流动资金贷款、房地产和地方政府融资以及互联网金融等领域。2022年1月，银保监会下发《银行保险机构关联交易管理办法》并于3月1日正式实施，对关联方的识别认定，关联交易的内部管理、统计、报告、披露及监管等方面进行了修订和完善，在管理机制、穿透识别、资金来源与流向、动态评估等方面提出了具体要求，全面加强银行保险机构关联交易管理，进一步推动银行业高质量发展。此外，在政府支持下，部分省份推动区域内城商行合并重组，在帮助其化解风险的同时，提高其资本实力和区域竞争力；同时，进一步推进省联社改革，推动农村金融机构健康持续发展。

随着我国经济运行持续稳定恢复，生产需求继续回升，银行业整体保持平稳发展态势，且在监管、政府的支持下，商业银行未来补充资本的渠道将不断拓宽，能够具备较好的风险缓释能力；综上所述，联合资信认为商业银行行业整体信用风险展望为稳定。

（2）城商行

城商行作为金融体系中的重要组成部分，在支持区域经济发展等方面发挥了重要作用，但经营及财务表现呈现一定的区域分化；2020年以来部分城商行加速合并重组，风险抵御能力有所增强。

截至 2021 年末,我国共有 129 家城商行,其资产总额 45.07 万亿元,占全部银行业金融机构资产总额的 13.07%。作为服务地方金融的主体,城商行业务发展与当地经济结构和产业特色高度相关,发展定位与大型商业银行形成良好补充,是银行业金融体系中的中坚力量。在当前宏观及区域经济下行、新冠肺炎疫情持续冲击以及城商行信用分层加剧的背景下,部分地区城商行面临信用风险加速暴露、股权结构复杂、资产负债结构不合理等问题,其生存和发展面临一定挑战。为此,部分地区城商行通过合并重组的方式化解信用风险、优化股权结构、增强风险抵御能力,并通过省级政府入资或增资的方式提升同业声誉。随着四川银行、山西银行、辽沈银行等省级城商行相继成立,预计未来将有更多省份城商行走向兼并重组的道路。

表 5 城商行主要监管数据

项 目	2018 年	2019 年	2020 年	2021 年
不良贷款率 (%)	1.79	2.32	1.81	1.90
拨备覆盖率 (%)	187.16	153.96	189.77	188.71
净息差 (%)	2.01	2.09	2.00	1.91
资产利润率 (%)	0.74	0.70	0.55	0.56
流动性比例 (%)	60.14	63.51	67.60	73.49
资本充足率 (%)	12.80	12.70	12.99	13.08

数据来源:中国银行保险监督管理委员会,联合资信整理

从资产端来看,在监管不断强调金融机构回归业务本源叠加金融市场业务监管趋严的背景下,城商行通过发行同业存单扩表投资同业理财等非标类资产的业务模式受阻,资产从“表外”回流“表内”,从“非标”“同业”等非信贷类资产回流到信贷类资产,贷款占资产总额的比重上升,投资资产和同业资产占比下降,且投资资产配置逐步向债券等标准化资产倾斜,非标类资产收缩,资产结构趋于优化。资产质量方面,得益于企业客户基础较好,客户资质和信用意识相对较强,加之风险管理水平相对农商行而言较高,信贷投放也更为规范,城商行信贷资产质量明显优

于农商行。但区域性经营的特点仍使部分城商行资产质量易受经营所在地产业结构及经济发展状况制约,城商行经营及财务表现呈现明显的区域差异,部分城商行信贷资产质量下行压力较大。值得关注的是,随着资本市场违约率不断上升,部分投资资产占比较高,特别是非标投资占比较高的城商行投资资产风险敞口有所扩大,且普遍存在减值缺口,非信贷类资产质量下行或将对其盈利水平及资本充足水平产生不利影响。

2021 年以来,受制于新冠肺炎疫情对实体经济的持续冲击,城商行不良贷款率有所上升,信贷资产质量趋于下行,且与大型商业银行的差距逐步拉开。从拨备情况来看,受资产质量下行影响,城商行拨备覆盖水平略有下降,但仍保持在 150%以上,拨备水平相对较充足。从盈利水平来看,受限于资产定价能力较弱以及存款成本相对较高,城商行净息差与资产利润率持续低于商业银行平均水平,且 2021 年净息差进一步收窄至 1.91%,盈利能力持续承压,尤其东北地区城商行在资产质量持续承压的影响下盈利面临较大压力。从资本水平来看,城商行盈利水平下滑削弱了其资本内生能力,但随着增资扩股及资本补充债券发行力度加大,加之其贷款投放向小微及普惠金融倾斜,以及投资资产配置持续向低资本消耗类资产转型,城商行资本充足水平趋于改善,2021 年末资本充足率为 13.08% (见表 5)。

五、管理与发展

湖北银行实际控制人为湖北省人民政府,公司治理架构健全,公司治理机制和内部控制管理体系持续完善。关联交易规模较小,股东股权质押比例较低。

湖北银行严格遵守《公司法》《商业银行法》等相关法律及监管法规的要求,建立了由股东大会、董事会、监事会和高级管理层构成

的“三会一层”公司治理架构，以及较为完善的决策、执行和监督机制，确保了各方独立运行、有效制衡。经过一系列增资扩股以及股权转让的完成，湖北银行股东实力有所增强。截至本报告出具日，湖北银行国家及国有法人股占比 79.71%，民营企业持股 19.33%，个人持股 0.96%。截至 2022 年 4 月末，湖北银行第一大股东宏泰集团持有湖北银行股份 19.99%，第二大股东交投集团持有湖北银行股份 17.64%；由于宏泰集团、交投集团和长投集团实际控制人均为湖北省人民政府，前三大股东合计持有公司 45.63% 的股权，故湖北省人民政府为其实际控制人。截至 2022 年 4 月末，湖北银行主要股东中有 2 户股东对外出质，对外质押股权占全行总股本的 4.14%；涉及被股权司法冻结股东 1 户，占全行总股本的 0.01%。

湖北银行董事会由 10 名董事组成。湖北银行党委书记、执行董事、董事长刘志高先生党委曾任湖北省农村信用社联合社理事长、书记。湖北银行高级管理层有 7 人。湖北银行现任党委副书记、执行董事、副董事长、行长赵军先生，曾任国家外汇管理局湖北省分局副局长、中国人民银行武汉分行党委委员、工会主任，湖北银行党委副书记、监事长。湖北银行高级管理层在董事会的授权下，较好地执行了董事会批准的各项战略规划及经营政策。2021 年 4 月，根据中央纪委国家监委网站披露，湖北银行原党委委员、副行长文耀清涉嫌严重违纪违法，经湖北省纪委监委研究决定开除文耀清党籍及公职处分，收缴其

违纪所得，并将其涉嫌犯罪问题移送检察机关。

湖北银行董事会下设风险管理与关联交易控制委员会对全行关联交易进行管理，根据湖北银行关联交易披露信息，截至 2021 年末，湖北银行单一最大关联方授信余额、最大集团关联方授信余额和全部关联方授信余额占资本净额的比重分别为 4.15%、4.41% 和 34.24%，关联交易额度未突破监管限制。

董事会是湖北银行内部控制的决策机构，负责建立健全和有效实施内部控制；监事会对董事会、高级管理层建立和实施内部控制进行监督；高级管理层负责组织领导企业内部控制的日常运行。2021 年，湖北银行围绕错位经营、差异化高质量发展战略，以合规经营和风险控制为导向，加强合规教育，完善规章制度，强化追责问责；健全内控体系，形成统一化、标准化的业务流程和管理流程；强化案件防控，开展常态化、专题化和针对性的案件风险排查，严防员工行为的内部风险以及洗钱、非法集资、电信诈骗等外部风险。

六、主要业务经营分析

湖北银行主营业务已覆盖湖北省所有地州市。得益于其较好的客户基础以及在湖北省较为广泛的网点布局，其在省内具备较强的竞争优势。湖北银行存贷款市场份额在全省银行类金融机构中排名中上，市场份额和排名不断提升。截至 2021 年末，湖北银行存贷款业务在省内的市场份额分别为 3.81% 和 2.87%，分别位于全省银行类金融机构第 8 和 11 名（见表 6）。

表 6 存贷款业务市场份额及排名

项目	2019 年末		2020 年末		2021 年末	
	占比 (%)	排名 (名)	占比 (%)	排名 (名)	占比 (%)	排名 (名)
存款市场份额	3.18	10	3.54	9	3.81	8
贷款市场份额	2.59	12	2.62	12	2.87	11

注：存贷款市场占有率为湖北银行业务在湖北省内同业中的市场份额，排名机构不包含政策性银行、湖北省联社、财务公司
数据来源：湖北银行提供，联合资信整理

1. 公司银行业务

作为地方性商业银行，湖北银行在政务金融领域竞争优势明显，为公司银行业务的发展奠定坚实客户基础，公司存贷款业务规模均保持较好增长趋势；凭借“错位经营、差异化高质量发展”战略以及创新小企业金融服务运营模式，公司银行业务综合竞争力不断提升。

湖北银行公司金融业务坚持错位经营、差异化高质量发展道路。在公司贷款业务方面，2021年以来，湖北银行积极融入全省“一主引领、两翼驱动、全域协同”区域发展布局，围绕16条制造业产业链、10条农业产业链及“51020”现代产业体系，加大对沿江高铁、鄂州花湖机场、宜昌现代物流园等多个政府重大战略项目的信贷支持力度；同时针对科创企业，湖北银行探索构建全生命周期科创的服务产品，提高金融服务适配性，持续推动公司贷款业务发展。截至2021年末，湖北银行公司贷款（含贴现，下同）余额为1385.36亿元，较上年末增长23.84%，占贷款总额的76.40%。

公司存款业务方面，2021年以来，湖北银行加强公司存款业务拓展，以省级财政专户、核心机构类账户、系统性机构客户为重点，通过采取公私联动、特色产品等措施，加大机构业务营销；同时，湖北银行持续深化省市县

各级政府行政事业单位及重点企业战略合作关系；此外，湖北银行坚持“深耕四区”的战略定位，坚持重点引导、重点配置、重点考核，加强分支行对基础客户和基本账户的拓展工作。2021年，湖北银行公司存款业务规模有所增长，在公司存款在客户存款中的比重持续下降。截至2021年末，湖北银行公司存款（含保证金存款，下同）余额1275.13亿元，较上年末增长7.91%，占存款总额的51.02%。

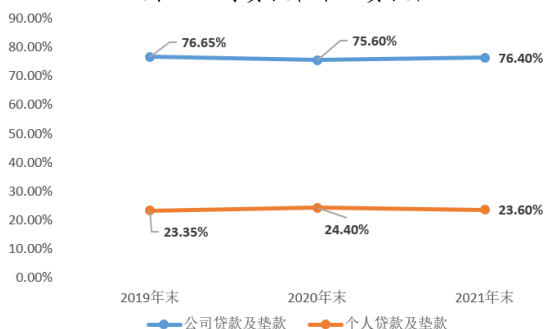
在小微金融领域方面，湖北银行加大对重点领域、重点项目的小微金融服务。通过创新型结构货币政策工具，信贷配置向“三农”、绿色金融、“专精特新”等重点领域倾斜；在服务模式上，湖北银行以“税易贷”业务为基础，探索建立“301”小微金融服务模式，推出互联网个人经营贷款“云店贷”“扫码贷”等线上产品，提升获客能力和效率。在渠道建设上，湖北银行凭借其作为地方法人银行的优势，积极对接税务、工商、发改、经信等政府主管部门，加强对小微企业的精准和批量营销；同时，得益于其小微专营机构的体制、队伍、风控优势，推动机构和服务下沉，贴近小微客户，实现省内地市、县域全覆盖。截至2021年末，湖北银行普惠型小微企业贷款余额273.15亿元，涉及客户31984户。

表7 存贷款业务结构

项目	金额(亿元)			占比(%)			较上年末增长率(%)	
	2019年末	2020年末	2021年末	2019年末	2020年末	2021年末	2020年末	2021年末
公司存款	1100.27	1181.62	1275.13	61.00	54.95	51.02	7.39	7.91
储蓄存款	703.41	968.89	1223.98	39.00	45.05	48.98	37.74	26.33
存款合计	1803.68	2150.52	2499.11	100.00	100.00	100.00	19.23	16.21
公司贷款及垫款	984.02	1118.69	1385.36	76.65	75.60	76.40	13.69	23.84
其中：公司贷款	874.72	960.50	1145.47	68.14	64.91	63.17	9.81	19.26
贴现	109.30	158.19	239.89	8.51	10.69	13.23	44.73	51.65
个人贷款及垫款	299.75	361.10	427.84	23.35	24.40	23.60	20.47	18.48
其中：个人经营贷款	139.80	155.36	170.46	10.89	10.50	9.40	11.13	9.72
个人住房贷款	123.73	175.24	225.44	9.64	11.84	12.43	41.63	28.65
个人消费贷款	26.72	20.52	17.29	2.08	1.39	0.95	-23.20	-15.76
信用卡贷款	9.49	9.98	14.65	0.74	0.67	0.81	5.16	46.72
贷款合计	1283.78	1479.79	1813.20	100.00	100.00	100.00	15.27	22.53

注：公司存款包含保证金存款
数据来源：湖北银行年度报告，联合资信整理

图 1 公司贷款和个人贷款占比



数据来源：湖北银行年度报告，联合资信整理

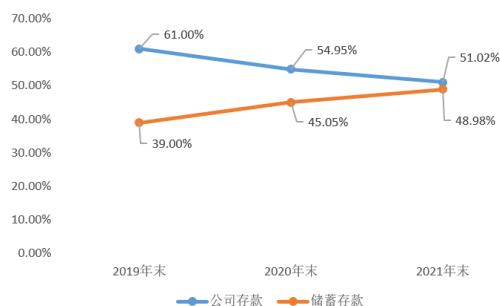
2. 零售金融业务

湖北银行根据经营发展需求，不断优化个人产品体系，加大零售业务的营销力度，整体零售业务发展态势较好。

湖北银行在湖北省内营业网点数量多、分布广，拥有明显的渠道优势，个人客户基础良好。在储蓄存款方面，2021 年以来，湖北银行按季指导分支机构建设批量营销项目库，建立跟踪机制，持续夯实客户基础；同时，针对湖北银行持续营销商户客群，通过“扫码收单”持续加大存款规模的增长；此外通过发行具有市场竞争力的存款产品，留住存量客户、吸引外部客户，提升全行储蓄类产品竞争力。截至 2021 年末，湖北银行储蓄存款余额 1223.98 亿元，较上年末增长 26.33%，占存款总额的 48.98%，储蓄存款占客户存款的比重持续提升。

在个人贷款业务方面，湖北银行持续强化产品体系建设，推出“家园 e 贷”等产品，并结合市场特点，推出“小微易贷”“闪贷”“超额贷”“房易贷”等产品；此外，湖北银行适度加大对个人住房按揭贷款的投放力度，推动个人贷款业务发展。截至 2021 年末，湖北银行个人贷款余额 427.84 亿元，较上年末增长 18.48%，占贷款总额的 23.60%。其中，个人住房贷款余额 225.44 亿元，个人经营性贷款 170.46 亿元，另有部分信用卡贷款和个人消费类贷款。

图 2 公司存款和储蓄存款占比



数据来源：湖北银行年度报告，联合资信整理

3. 金融市场业务

湖北银行根据自身流动性以及资金收益情况调节同业业务规模；投资资产结构持续优化。但另一方面，湖北银行投资资产中仍存在一定比例的信托及资产管理计划投资，在当前监管趋严及债券市场违约风险有所提高的环境下，该类资产对其信用风险和流动性风险管理形成一定挑战。

湖北银行金融市场部负责全行的金融市场业务的发展和管理。湖北银行以紧密围绕“稳负债、优结构、增规模”的工作策略，持续优化金融市场业务资产配置，在防范市场风险和信用风险的同时，提升资产组合收益。湖北银行同业资产主要为存放境内同业款项、拆出资金和买入返售金融资产，同业交易对手多为大型商业银行、股份制商业银行以及资产规模较大的城市商业银行。2021年，随着客户存款规模的较快增长，湖北银行同业资产规模呈上升态势。截至2021年末，湖北银行同业资产净额233.01亿元，较上年末增长24.98%，占资产总额的6.64%。2021年，湖北银行市场融入资金规模增长，占负债总额的比重略有下降。截至2021年末，湖北银行市场融入资金为581.87亿元，较上年末增长14.88%，占负债总额的18.00%；其中已发行债务证券余额478.52亿元，其中同业存单余额432.51亿元，二级资本债券余额45.00亿元。

湖北银行根据宏观经济形势和金融市场发展情况，加强分析和研究力度，不断调整投

资策略。2021年以来，随着负债端客户存款和市场融入资金规模的增长，湖北银行加大资金运用力度，投资资产规模有所上升。截至2021年末，湖北银行投资资产总额1302.65亿元，投资资产减值准备余额为24.28亿元（见表8）。湖北银行投资品种以债券、同业存单、基金以及信托及资产管理计划为主。2021年，湖北银行持续拓展投资渠道和客户资源，加大债券、债券型公募基金等标准化金融产品投资，压缩同业理财、信托及资管计划等产品的配置力度，投资资产结构有所优化。截至2021年末，湖北银行债券投资余额为797.18亿元，占投资资产总额的61.20%；其中政策性金融债券、政府债券、公司债券和金融机构债券，

分别占投资资产的10.95%、35.38%、13.05%和1.82%，信用债的外部信用评级大部分为AA及以上，债券投资整体面临的信用风险整体可控；同业存单规模123.24亿元，占投资资产总额的9.46%，投资主体主要为国有和股份制银行和大型城商银行为主；持有基金投资规模为147.90亿元，主要为债券基金；理财产品投资规模69.07亿元，底层资产全部为债券及债券公募基金；信托及资管计划规模为106.25亿元，主要投向债券及债券公募基金、存款和类信贷投资及其他，其类信贷投资及其他主要投向基础设施建设、房地产、金融业、建筑业以及其他服务业。

表8 投资资产结构

项 目	金 额 (亿元)			占 比 (%)		
	2019 年末	2020 年末	2021 年末	2019 年末	2020 年末	2021 年末
债券投资	438.68	587.11	797.18	45.19	49.09	61.20
其中：政策性金融债券	94.58	123.11	142.62	9.74	10.29	10.95
政府债券	188.97	307.43	460.87	19.46	25.70	35.38
公司债券	141.23	140.27	170.04	14.55	11.73	13.05
金融机构债券	13.89	16.31	23.65	1.43	1.36	1.82
同业存单	69.34	123.12	123.24	7.14	10.29	9.46
资产支持证券	6.18	6.15	24.85	0.64	0.51	1.91
理财产品	131.92	190.47	69.07	13.59	15.93	5.30
信托及资管计划	228.47	189.21	106.25	23.53	15.82	8.16
基金	58.86	69.91	147.90	6.06	5.85	11.35
股权投资	2.47	4.88	5.60	0.25	0.41	0.43
其他	34.90	25.20	28.56	3.59	2.11	2.19
投资资产总额	970.81	1196.06	1302.65	100.00	100.00	100.00
应计利息	/	/	13.29	/	/	/
减：投资资产减值准备	9.60	14.82	24.28	/	/	/
投资资产净额	961.22	1181.24	1291.66	/	/	/

注：信托及资管计划包括信托及资管计划、债权融资计划和券商收益凭证

数据来源：湖北银行年度报告，联合资信整理

七、财务分析

湖北银行提供了2021年合并财务报表。毕马威华振会计师事务所（特殊普通合伙）对2021年合并财务报表进行了审计，并出具了标准无保留的审计意见。2021年合并财务报表合并范围包括湖北银行控制的结构化主体。

1. 资产质量

2021年，得益于增资扩股以及存款规模的增长，湖北银行资产规模保持较快增长态势，贷款及垫款占资产的比重有所上升。截至2021年末，湖北银行资产总额为3511.20亿元，较上年末增长14.90%，主要由贷款和垫款、投资资产、现金类资产及同业资产构成（见表9）。

表9 资产结构

项目	金额(亿元)			占比(%)			较上年末增长率(%)	
	2019年末	2020年末	2021年末	2019年末	2020年末	2021年末	2020年末	2021年末
现金类资产	213.83	205.95	195.76	8.11	6.74	5.58	-3.69	-4.94
同业资产	163.22	186.43	233.01	6.19	6.10	6.64	14.22	24.98
贷款和垫款	1237.73	1418.87	1737.37	46.93	46.43	49.48	14.64	22.45
投资资产	961.22	1181.24	1291.66	36.44	38.66	36.79	22.89	9.35
其他类资产	61.66	63.35	53.39	2.34	2.07	1.52	2.75	-15.73
资产合计	2637.65	3055.84	3511.20	100.00	100.00	100.00	15.85	14.90

数据来源：湖北银行年度报告，联合资信整理

湖北银行贷款行业集中度不显著，但投向房地产业和建筑业占比相对较高，需关注国家宏观调控及相关行业政策变动对相关行业信贷资产质量变化情况；2021年以来，得益于较大的资产处置力度，其不良贷款率有所回落，但考虑到其投放一定规模的展期贷款，相关资产质量变化及信贷资产质量向下迁徙情况须持续关注；拨备水平有所增长，拨备处于较充足水平。

2021年，湖北银行发放贷款和垫款规模保持较快增长。截至2021年末，湖北银行贷款和垫款净额1737.37亿元，占资产总额的49.48%。在贷款行业分布方面，湖北银行结合国家经济结构调整政策和区域发展规划，调整信贷投放方向，逐步退出“两高一剩”等限制性行业，重点投向民生类、公共设施类、高端制造类等优先支持行业。2021年，湖北银行贷款主要投向水利环境和公共设施管理业、建筑业、租赁和商务服务业、房地产业以及制造业等行业。截至2021年末，湖北银行

前五大行业贷款余额合计占比49.79%（见表10），贷款行业集中度不显著。湖北银行投放了一定规模的房地产业贷款，项目类型分为房地产开发贷款和经营性物业贷款；在区域选择上，湖北银行重点支持武汉城区项目，选择性介入地市级房地产项目，客户类型主要为中大型房地产企业。针对与房地产业密切相关的建筑业贷款，湖北银行在项目选择上，重点支持省、市基础设施建设及重点项目工程，适度参与棚户区改造等相关领域项目，压缩对房地产项目建筑施工企业授信。从监管口径数据来看，截至2021年末，湖北银行房地产业贷款余额181.16亿元，不良贷款率为3.89%，房地产业不良贷款率高于全行不良贷款水平；建筑业贷款余额224.22亿元，不良贷款率为1.98%。湖北银行房地产及建筑业贷款占比较高，主要集中在武汉城区，但考虑贷款规模较大，且房地产业易受国家宏观调控及相关行业政策变动影响，房地产贷款风险需保持关注。

表10 贷款前五大行业分布情况

2019年末		2020年末		2021年末	
行业	占比(%)	行业	占比(%)	行业	占比(%)
房地产业	11.66	水利、环境和公共设施管理业	11.58	水利、环境和公共设施管理业	12.93
水利、环境和公共设施管理业	11.17	房地产业	10.87	建筑业	10.82
制造业	10.27	制造业	9.66	租赁和商务服务业	9.23
建筑业	9.31	建筑业	8.92	房地产业	8.89
租赁和商务服务业	8.41	租赁和商务服务业	7.84	制造业	7.92
合计	50.82	合计	48.87	合计	49.79

注：以上数据为湖北银行母行口径数据，不含纳入合并范围的结构化主体

数据来源：湖北银行年度报告，联合资信整理

2021年，湖北银行公司业务坚持按照“三个三分之一”的业务指导原则推进客户结构调整，控制单笔金额超5000万元的贷款投放，贷款客户集中度不显著。从大额风险暴露指标情况来看，截至2021年末，湖北银行大额风险暴露指标均未突破监管限制（见表11）。

表11 客户贷款集中度

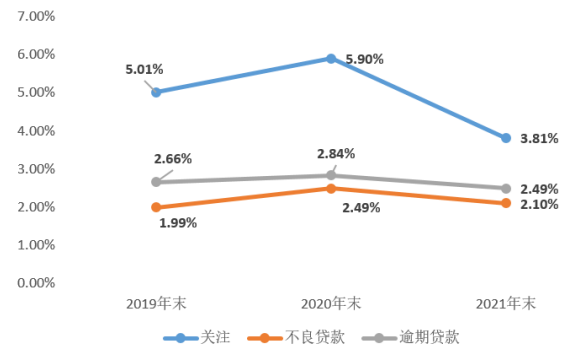
项目	2019年末	2020年末	2021年末
单一最大客户贷款/资本净额(%)	3.79	4.41	4.15
最大十家客户贷款/资本净额(%)	26.60	30.45	21.91

数据来源：湖北银行监管报表，联合资信整理

2021年以来，湖北银行加强对信用风险的精细化管理，并加大了不良贷款处置力度及对分行不良贷款的考核力度，综合采用催收、重组、诉讼保全、核销及打包处置等手段进行不良资产处置。2021年，湖北银行通过现金清收方式清收不良贷款6.62亿元；核销不良贷款27.54亿元；转让不良贷款24.05亿元。得益于其较大的不良贷款清收处置力度，2021年其不良贷款率、关注类贷款和逾期贷款占比均有所回落。截至2021年末，湖北银行不良贷款余额38.08亿元，不良贷款率为

2.10%；关注类贷款余额69.00亿元，占贷款总额的3.81%；逾期贷款余额45.20亿元，占贷款总额的2.49%；逾期90天以上贷款/不良贷款占比为89.15%。从展期贷款情况来看，2021年末，湖北银行展期贷款54.51亿元，其中划分至正常类贷款占比67.52%，划分至关注类贷款占比22.47%；划分至不良贷款占比10.01%，考虑到湖北银行投放了一定规模的展期贷款，未来信贷资产质量迁徙情况仍需保持持续关注。从拨备情况来看，2021年以来，湖北银行采用新金融工具准则，调减期初未分配利润用于补提减值准备，加之其当年较大的贷款减值准备计提力度，其拨备水平整体有所上升，拨备处于较充足水平。

图3 关注、不良、逾期贷款变化趋势



数据来源：湖北银行年度报告，联合资信整理

表12 贷款质量

项目	金额(亿元)			占比(%)		
	2019年末	2020年末	2021年末	2019年末	2020年末	2021年末
正常	1193.86	1355.57	1706.12	93.00	91.61	94.09
关注	64.31	87.34	69.00	5.01	5.90	3.81
次级	21.00	28.46	19.90	1.63	1.92	1.10
可疑	4.25	8.08	17.98	0.33	0.55	0.99
损失	0.36	0.35	0.20	0.03	0.02	0.01
不良贷款	25.60	36.88	38.08	1.99	2.49	2.10
贷款合计	1283.78	1479.79	1813.20	100.00	100.00	100.00
逾期贷款	34.14	42.10	45.20	2.66	2.84	2.49
贷款拨备率	/	/	/	3.59	4.12	4.57
拨备覆盖率	/	/	/	179.86	165.19	217.67
逾期90天以上贷款/不良贷款	/	/	/	79.79	72.79	89.15

数据来源：湖北银行年度报告，联合资信整理

(2) 同业及投资类资产

湖北银行投资资产结构有所优化，但其投资资产中部分资产已出现风险，联合资信将持续关注上述资产的处置情况、相关资产质量变化以及未来减值准备的计提对利润带来的影响。

2021年，湖北银行同业资产规模有所增长，同业资产主要为存放境内同业款项、拆出资金和买入返售金融资产。截至2021年末，湖北银行同业资产净额233.01亿元，较上年末增长24.98%，占资产总额的6.64%。湖北银行买入返售金融资产标的为债券和同业存单，同业交易对手多为大型商业银行、股份制商业银行以及资产规模较大的城市商业银行，面临的信用风险较小。

2021年，湖北银行投资资产的配置力度持续加大，持续压降同业理财、信托及资管计划规模，同时加大债券、基金等同业资产的配置力度，投资资产配置结构有所调整。截至2021年末9.35%，湖北银行投资资产净额1291.66亿元，较上年末增长占资产总额的36.79%。

从投资资产质量来看，湖北银行对投资资产的授权审批均参照贷款业务审批流程，对交易对手以及具体投资项目进行审查，此外还会追加抵押、担保等风险缓释措施。从投资资产风险项目情况来看，截至2021年末，湖北银行将2.00亿元的非金融企业债券投资划分至不良类，并计提减值准备1.50亿元；划分至关注类和不良类信托产品规模分别为2.42

亿元和0.67亿元，并分别计提减值准备1.09亿元和0.67亿元；划分至关注类和不良类资管产品规模分别为7.77亿元和7.08亿元，分别计提减值准备5.59亿元和4.54亿元。考虑到其对风险资产减值准备计提尚存缺口，联合资信将持续关注上述资产的处置情况、相关资产质量变化以及未来减值准备的计提对利润带来的影响。

(3) 表外业务

湖北银行表外业务整体规模适中，但表外业务存在一定风险敞口。湖北银行表外承诺业务主要为银行承兑汇票，另有部分保函和信用卡未使用额度。截至2021年末，湖北银行表外承诺业务余额为350.43亿元。其中，银行承兑汇票余额231.28亿元；开出保函79.82亿元，未使用信用卡额度为39.33亿元。

2. 负债结构及流动性

湖北银行负债规模增速较快，客户存款是主要的负债来源；各项流动性指标保持在较好水平；但由于持有一定规模的信托及资产管理计划，对其流动性管理提出了更高的要求。湖北银行负债主要由市场融入资金和客户存款构成，其他类负债规模较小。2021年，湖北银行客户存款规模保持较快增长，且占负债总额的比重持续上升；市场融入资金占负债总额的略有下降（见表13）。截至2021年末，湖北银行负债总额为3231.78亿元，较上年末增长15.60%。

表 13 负债结构

项目	金额 (亿元)			占比 (%)			较上年末增长率 (%)	
	2019 年末	2020 年末	2021 年末	2019 年末	2020 年末	2021 年末	2020 年末	2021 年末
市场融入资金	501.01	506.52	581.87	20.99	18.12	18.00	1.10	14.88
客户存款	1803.68	2150.52	2548.18	75.57	76.92	78.85	19.23	18.49
其中：储蓄存款	703.41	968.89	1223.98	29.47	34.66	37.87	37.74	26.33
其他负债	82.11	129.29	101.73	3.44	4.69	3.15	68.89	-26.64
负债合计	2386.80	2795.72	3231.78	100.00	100.00	100.00	17.13	15.60

数据来源：湖北银行年度报告，联合资信整理

湖北银行市场融入资金以同业及其他金融机构存放款项、卖出回购金融资产款及应付债券为主。2021年，湖北银行市场融入资金规模的有所增长，但占负债总额的比重略有下降。截至2021年末，湖北银行市场融入资金余额581.87亿元，较上年末增长14.88%，占负债总额的18.00%。其中，同业存放款项余额为64.17亿元，主要为境内同业存放款项；卖出回购金融资产款为15.77亿元，标的资产为债券；应付债券余额478.52亿元，其中，同业存单余额432.51亿元，其余为已发行的二级资本债券余额。

客户存款是湖北银行最重要的负债来源，占负债总额的比重保持在70%以上，且占比逐年上升。截至2021年末，湖北银行客户存款余额2548.18亿元，占负债总额的78.85%。其中，储蓄存款占存款余额的比重为48.98%；定期存款（含保证金存款）占比为54.27%，活期存款及定期存款占比均有所提升。

2021年，湖北银行流动性指标保持在较好水平。截至2021年末，湖北银行各项流动性指标均处在同业较高水平，整体流动性水平可控（表14）。但另一方面，考虑到其持有一定规模的信托及资产管理计划投资，将会对湖北银行中长期流动性管理造成一定压力。

表14 流动性指标

项目	2019年末	2020年末	2021年末
流动性比例（%）	56.32	63.67	71.68
净稳定资金比例（%）	112.89	120.67	133.17
流动性覆盖率（%）	104.63	112.37	274.85
存贷比（%）	69.82	66.59	68.23

数据来源：湖北银行年报及监管报表，联合资信整理

3. 经营效率与盈利能力

受净息差收窄影响，湖北银行营业收入整体呈下行态势，同时加之较大规模的减值损失的计提，其盈利能力整体有所下降，盈利能力有待提升。

2021年，湖北银行营业收入有所下降，营业收入主要为利息净收入，2021年由于会计准则调整，湖北银行投资收益对其营业收入的贡献度明显提升。2021年，湖北银行实现营业收入76.73亿元，较上年下降1.19%，其中利息净收入66.53亿元，实现投资收益11.69亿元。从净息差情况来看，受减费让利政策的实施，公司净息差水平持续收窄，对其营业收入的实现带来较大的压力。从投资收益情况来看，湖北银行投资收益主要来自于交易性金融工具。从中间业务收入情况来看，湖北银行手续费及佣金收入持续下降，占营业收入的比重较低，主要由于银行卡手续费和其他支出增加所致（见表15）。

表15 收益指标

项目	2019年	2020年	2021年
营业收入（亿元）	80.56	77.66	76.73
其中：利息净收入（亿元）	75.90	73.61	66.53
手续费及佣金净收入（亿元）	2.03	1.88	0.99
投资收益（亿元）	2.14	2.52	11.69
营业支出（亿元）	56.67	59.30	59.32
其中：业务及管理费（亿元）	19.58	18.64	22.72
资产减值损失（亿元）	36.13	39.85	1.35
信用减值损失（亿元）	/	/	34.30
拨备前利润（亿元）	59.79	58.04	53.07
净利润（亿元）	20.14	14.98	17.56
净息差（%）	3.02	2.63	2.36
成本收入比（%）	24.48	23.86	29.64
拨备前资产收益率（%）	2.36	2.04	1.62
平均资产收益率（%）	0.78	0.55	0.54

平均净资产收益率(%)	8.58	6.08	6.51
-------------	------	------	------

数据来源：湖北银行年度报告及提供数据，联合资信整理

湖北银行营业支出以业务及管理费和减值损失为主。2021年，随着业务规模的增长，公司业务及管理费整体呈上升态势；从减值准备情况来看，2021年，由于其较大的资产处置力度以及减值准备的计提，其减值损失处于较高水平。2021年，湖北银行计提减值损失规模35.66亿元，其中发放贷款及垫款减值损失27.41亿元；针对债权投资计提减值损失规模6.34亿元。

从净利润情况来看，2021年，由于非应税收入和以前年度所得税调整影响，湖北银行净利润水平较2020年有所回升。从收益率指标来看，湖北银行拨备前资产收益率和平均资产收益率均呈下降态势，盈利水平有待提升。

4. 资本充足性

湖北银行主要通过增资、转股协议存款和发行二级资本债券的方式补充资本，目前资本处于充足水平，但考虑到其业务的较快发展，未来其资本或将面临一定的补充压力。

2021年，湖北银行主要通过增资扩股、

发行二级资本债券等方式补充资本。2021年6月，湖北省财政厅增资入股湖北银行，共募集资金28.93亿元，其中计入股本7.62亿元，计入资本公积21.31亿元；同时，湖北省政府发行专项债券，并通过开展转股协议存款的方式补充一级资本10亿元；此外，湖北银行于2021年6月发行了20亿元的二级资本债券，资本水平明显提升。但另一方面，2021年，湖北银行分配现金股利5.33亿元，较大的股利分配不利于其资本积累。截至2021年末，湖北银行股东权益合计279.42亿元，其中股本76.12亿元，资本公积106.16亿元，盈余公积14.77亿元，一般风险准备50.48亿元，未分配利润29.27亿元。2021年，湖北银行股东权益/资产总额有所下降，2021年末股东权益/资产总额为7.96%。

得益于增资扩股、转股协议存款以及二级资本债券的发行，湖北银行资本水平尚处于较充足水平，但考虑到其业务的较快发展，未来其资本或将面临一定的补充压力（见表16）。

表16 资本充足性指标

项 目	2019 年末	2020 年末	2021 年末
资本净额（亿元）	295.06	307.02	361.60
其中：一级资本净额（亿元）	248.57	258.00	286.24
核心一级资本净额（亿元）	248.57	258.00	276.24
风险加权资产余额（亿元）	2105.89	2342.51	2610.82
风险资产系数（%）	80.34	76.66	74.36
股东权益/资产总额（%）	9.51	8.51	7.96
资本充足率（%）	14.01	13.11	13.85
一级资本充足率（%）	11.80	11.01	10.96
核心一级资本充足率（%）	11.80	11.01	10.58

数据来源：湖北银行年度报告和监管报表，联合资信整理

八、外部支持

作为省级法人金融机构，湖北银行在支持当地经济发展、维护当地金融稳定等方面

发挥重要作用；此外湖北银行实际控制人为湖北省人民政府，其获得地方政府直接或间接支持的可能性大。湖北银行网点在湖北省

内覆盖面较为广泛，存贷款市场份额在湖北省排名有所提升。作为省级法人金融机构，湖北银行在支持当地经济发展、维护当地金融稳定等方面发挥重要作用，在湖北省金融体系中具有较为重要的地位；此外，湖北银行股东宏泰集团、交投集团及长投集团实际控制人均为湖北省人民政府，且上述股东合计持股比例为 45.63%，故湖北省人民政府为其实际控制人，当出现经营困难时，获得地方政府直接或间接支持的可能性大。

九、债券偿付能力分析

湖北银行合格优质流动性资产和股东权益对存续债券的保障程度较好，综合考虑其资本实力、业务经营及流动性等情况，湖北银行对已发行的二级资本债券的偿付能力很强。

截至本报告出具日，湖北银行已发行且尚在存续期内的二级资本债券本金 45 亿元。以 2021 年末财务数据为基础，湖北银行合格优质流动性资产、净利润和股东权益对存续债券本金的保障倍数见表 17，合格优质流动性资产和股东权益对存续债券的保障程度较好。

表 17 债券保障情况

项 目	2021 年末
存续债券本金（亿元）	45.00
合格优质流动性资产/存续债券本金（倍）	9.80
股东权益/存续债券本金（倍）	6.21
净利润/存续债券本金（倍）	0.39

数据来源：湖北银行审计报告，联合资信整理

从资产端来看，湖北银行不良贷款率和逾期投资资产占比均保持在可控水平，资产出现大幅减值的可能性不大。从负债端来看，湖北银行客户存款占比持续提升，负债稳定性有所提升。

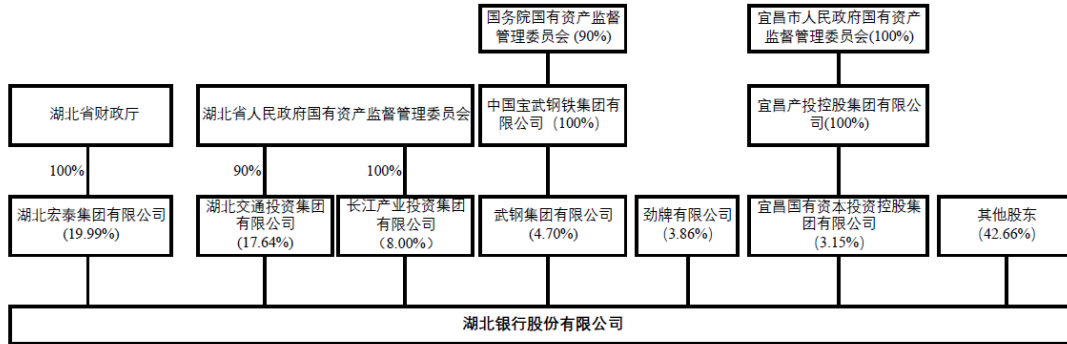
整体看，联合资信认为湖北银行未来业

务经营能够保持较为稳定，能够为存续期的债券提供足额本金和利息，二级资本债券的偿付能力很强。

十、结论

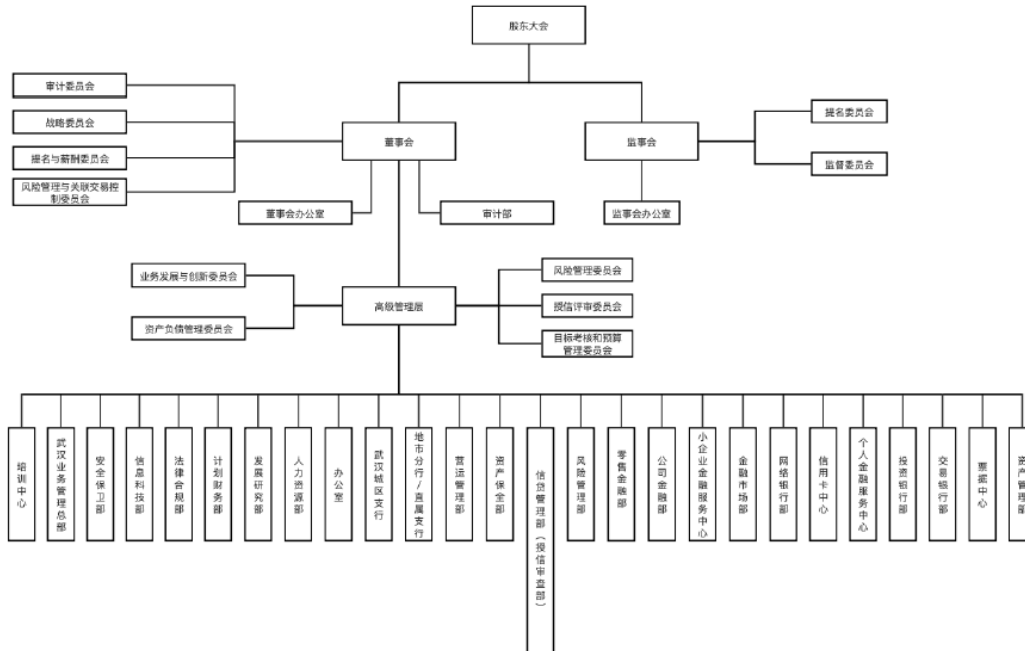
基于对湖北银行经营风险、财务风险、外部支持及债券偿付能力等方面的综合分析评估，联合资信确定维持湖北银行主体长期信用等级为AAA，维持“21湖北银行二级01”信用等级为AA⁺，评级展望为稳定。

附录 1 2022 年 4 月末湖北银行股权结构图



资料来源：湖北银行提供，联合资信整理

附录 2 2021 年末湖北银行组织架构图



资料来源：湖北银行提供，联合资信整理

附录3 同业对比表

2021年指标	北部湾银行	河北银行	晋商银行	湖北银行
资产总额(亿元)	3605.32	4416.03	3032.92	3511.20
贷款净额(亿元)	1926.31	2666.91	1510.07	1737.37
负债总额(亿元)	3370.24	4060.91	2811.34	3231.78
存款总额(亿元)	2395.84	3119.74	1992.07	2548.18
存款存款/负债总额(%)	71.09	76.82	70.86	78.85
股东权益(亿元)	235.08	355.12	221.58	279.42
不良贷款率(%)	1.27	1.77	1.84	2.10
拨备覆盖率(%)	199.18	175.43	184.77	217.67
资本充足率(%)	12.11	12.19	12.02	13.85
核心一级资本充足率(%)	8.11	9.30	10.10	10.58
营业收入(亿元)	78.23	98.08	53.91	76.73
净利润(亿元)	20.35	22.76	16.79	17.56
平均资产收益率(%)	0.61	0.54	0.58	0.54
平均净资产收益率(%)	9.11	6.42	7.81	6.51

注：“北部湾银行”为“广西北部湾银行股份有限公司”简称；“晋商银行”为“晋商银行股份有限公司”简称；“河北银行”为“河北银行股份有限公司”简称

数据来源：各公司公开年报、Wind、中国银行保险监督管理委员会

附录 4 商业银行主要财务指标计算公式

指标	计算公式
现金类资产	现金+存放中央银行款项
同业资产	存放同业及其他金融机构款项+拆出资金+买入返售金融资产
市场融入资金	同业及其他金融机构存放款项+拆入资金+卖出回购金融资产+同业存单+发行的债券
投资资产	衍生金融资产+交易性金融资产+债权投资+其他债权投资+其他权益工具投资+投资性房地产+长期股权投资+其他未按上述科目分类的投资资产
单一最大客户贷款比例	最大单一客户贷款余额/资本净额×100%
最大十家客户贷款比例	最大十家客户贷款余额/资本净额×100%
不良贷款率	不良贷款余额/贷款余额×100%
贷款拨备率	贷款损失准备金余额/贷款余额×100%
拨备覆盖率	贷款损失准备金余额/不良贷款余额×100%
利率敏感度	利率平移一定基点导致净利息收入变动额/全年净利息收入×100%
超额存款准备金率	(库存现金+超额存款准备金)/存款余额×100%
流动性比例	流动性资产/流动性负债×100%
净稳定资金比例	可用的稳定资金/业务所需的稳定资金×100%
流动性覆盖率	(流动性资产/未来 30 日内资金净流出)×100%
流动性匹配率	加权资金来源/加权资金运用×100%
优质流动性资产充足率	优质流动性资产/短期现金净流出×100%
存贷比	贷款余额/存款余额×100%
风险资产系数	风险加权资产余额/资产总额×100%
资本充足率	资本净额/各项风险加权资产×100%
核心资本充足率	核心资本净额/各项风险加权资产×100%
核心一级资本充足率	核心一级资本净额/各项风险加权资产×100%
一级资本充足率	一级资本净额/各项风险加权资产×100%
杠杆率	(一级资本—一级资本扣减项)/调整后的表内外资产余额×100%
净利差	(利息收入/平均生息资产-利息支出/平均付息负债)×100%
净息差	(银行全部利息收入-银行全部利息支出)/平均生息资产
成本收入比	业务及管理费用/营业收入×100%
拨备前资产收益率	拨备前利润总额/[(期初资产总额+期末资产总额)/2] ×100%
平均资产收益率	净利润/[(期初资产总额+期末资产总额)/2] ×100%
平均净资产收益率	净利润/[(期初净资产总额+期末净资产总额)/2] ×100%

附录 5-1 商业银行主体长期信用等级设置及含义

联合资信主体长期信用等级划分为三等九级，符号表示为：AAA、AA、A、BBB、BB、B、CCC、CC、C。除 AAA 级、CCC 级（含）以下等级外，每一个信用等级可用“+”“-”符号进行微调，表示略高或略低于本等级。

各信用等级符号代表了评级对象违约概率的高低和相对排序，信用等级由高到低反映了评级对象违约概率逐步增高，但不排除高信用等级评级对象违约的可能。

具体等级设置和含义如下表。

信用等级	含义
AAA	偿还债务的能力极强，基本不受不利经济环境的影响，违约概率极低
AA	偿还债务的能力很强，受不利经济环境的影响不大，违约概率很低
A	偿还债务能力较强，较易受不利经济环境的影响，违约概率较低
BBB	偿还债务能力一般，受不利经济环境影响较大，违约概率一般
BB	偿还债务能力较弱，受不利经济环境影响很大，违约概率较高
B	偿还债务的能力较大地依赖于良好的经济环境，违约概率很高
CCC	偿还债务的能力极度依赖于良好的经济环境，违约概率极高
CC	在破产或重组时可获得保护较小，基本不能保证偿还债务
C	不能偿还债务

附录 5-2 商业银行中长期债券信用等级设置及含义

联合资信商业银行中长期债券信用等级设置及含义同主体长期信用等级。

附录 5-3 评级展望设置及含义

评级展望是对信用等级未来一年左右变化方向和可能性的评价。评级展望通常分为正面、负面、稳定、发展中等四种。

评级展望	含义
正面	存在较多有利因素，未来信用等级调升的可能性较大
稳定	信用状况稳定，未来保持信用等级的可能性较大
负面	存在较多不利因素，未来信用等级调降的可能性较大
发展中	特殊事项的影响因素尚不能明确评估，未来信用等级可能调升、调降或维持