

# 张家界农村商业银行股份有限公司 2026 年二级资本债券信用评级报告

联合资信评估股份有限公司  
China Lianhe Credit Rating Co.,Ltd.

专业 | 尽责 | 真诚 | 服务

# 信用评级公告

联合〔2026〕473号

联合资信评估股份有限公司通过对张家界农村商业银行股份有限公司及其拟发行的2026年二级资本债券的信用状况进行综合分析和评估，确定张家界农村商业银行股份有限公司主体长期信用等级为A<sup>+</sup>，张家界农村商业银行股份有限公司2026年二级资本债券信用等级为A，评级展望为稳定。

特此公告

联合资信评估股份有限公司

二〇二六年六月八日

# 声 明

一、本报告是联合资信基于评级方法和评级程序得出的截至发表之日的独立意见陈述，未受任何机构或个人影响。评级结论及相关分析为联合资信基于相关信息和资料对评级对象所发表的前瞻性观点，而非对评级对象的事实陈述或鉴证意见。联合资信有充分理由保证所出具的评级报告遵循了真实、客观、公正的原则。鉴于信用评级工作特性及受客观条件影响，本报告在资料信息获取、评级方法与模型、未来事项预测评估等方面存在局限性。

二、本报告系联合资信接受张家界农村商业银行股份有限公司（以下简称“该公司”）委托所出具，除因本次评级事项联合资信与该公司构成评级委托关系外，联合资信、评级人员与该公司不存在任何影响评级行为独立、客观、公正的关联关系。

三、本报告引用的资料主要由该公司或第三方相关主体提供，联合资信履行了必要的尽职调查义务，但对引用资料的真实性、准确性和完整性不作任何保证。联合资信合理采信其他专业机构出具的专业意见，但联合资信不对专业机构出具的专业意见承担任何责任。

四、本次信用评级结果仅适用于本期债券，有效期为本期债券的存续期；根据跟踪评级的结论，在有效期内评级结果有可能发生变化。联合资信保留对评级结果予以调整、更新、终止与撤销的权利。

五、本报告所含评级结论和相关分析不构成任何投资或财务建议，并且不应当被视为购买、出售或持有任何金融产品的推荐意见或保证。

六、本报告不能取代任何机构或个人的专业判断，联合资信不对任何机构或个人因使用本报告及评级结果而导致的任何损失负责。

七、本报告版权为联合资信所有，未经书面授权，严禁以任何形式/方式复制、转载、出售、发布或将本报告任何内容存储在数据库或检索系统中。

八、任何机构或个人使用本报告均视为已经充分阅读、理解并同意本声明条款。



# 张家界农村商业银行股份有限公司

## 2026 年二级资本债券信用评级报告

主体评级结果	债项评级结果	评级时间
A+/稳定	A/稳定	2026/06/08

**债项概况** 张家界农村商业银行股份有限公司（以下简称“张家界农商银行”）本期二级资本债券拟发行规模为不超过（含）人民币 2 亿元，本期债券为 10 年期固定利率债券，在第 5 年末附有条件的发行人赎回权。本期债券设定一次发行人选择提前赎回的权利，在行使赎回权后发行人的资本水平仍满足国家金融监督管理总局规定的监管资本要求的情况下，经国家金融监督管理总局事先批准，发行人可以选择在本期债券第 5 个计息年度的最后一日，按面值一次性部分或全部赎回本期债券。本期债券募集资金将依据适用法律和监管部门的批准用于充实张家界农商银行二级资本。本期债券设有减记条款，当触发事件发生时，张家界农商银行有权在无需获得债券持有人同意的情况下自触发事件发生日次日起不可撤销的对本期债券以及已发行的本金减记型其他一级资本工具的本金进行全额减记，任何尚未支付的累积应付利息亦将不再支付。

**评级观点** 张家界农商银行作为地方法人机构，存贷款业务在当地同业金融机构中市场份额较高，客户基础良好；管理与发展方面，张家界农商银行内部控制和风险管理有效性进一步提升，但股东对外股权质押比例较高；业务经营方面，张家界农商银行公司贷款及储蓄存款业务均保持较好增长，但公司存款业务开展及稳定性承压，且由于市场信贷需求不足，个人贷款增长乏力；投资策略较为稳健。财务表现方面，张家界农商银行核心负债稳定性较好，但信贷资产质量承压，拨备覆盖水平下降且面临计提压力，2025 年以来净息差持续收窄及减值计提对利润产生负面影响，盈利水平明显下降，随着业务开展带来的资本消耗，加之分红对资本的内生补充能力造成一定影响，资本充足水平有所下降，资本充足水平仍有待提升。

**个体调整：**无。

**外部支持调整：**作为区域性农村金融机构，张家界农商银行在支持当地经济发展、维护当地金融稳定等方面发挥重要作用，当出现经营困难时，获得地方政府直接或间接支持的可能性较大，通过政府支持因素上调 1 个子级。

**评级展望** 未来，张家界农商银行将立足支农支小，加大对地方经济的支持力度，并通过加强产品创新、提升服务质效等方式增强普惠金融服务水平，推进乡村振兴业务发展，积极服务国家战略。另一方面，张家界农商银行净息差收窄及拨备计提导致盈利下降，且经济形势等外部不确定因素对其业务拓展及风险管理水平提出更高要求。

**可能引致评级上调的敏感性因素：**通过吸收合并或兼并重组等方式导致整体市场地位和竞争力显著提升；资产质量明显改善；盈利水平大幅提升；资本实力明显增强。

**可能引致评级下调的敏感性因素：**宏观及区域经济环境恶化；行业竞争加剧导致市场地位显著下降；财务状况明显恶化，如资产质量恶化、盈利大幅下降、拨备及资本严重不足等。

### 优势

- **客户基础好，存贷款业务同业竞争力强。**张家界农商银行在当地经营历史较长，网点覆盖较为广泛，近年来存贷款市场份额均持续提升，且在当地同业中排名保持靠前。
- **储蓄存款保持较好发展，核心负债稳定性持续提升。**张家界农商银行客户存款规模保持增长，其中储蓄存款及定期存款占比较高且规模持续增长，核心负债稳定性提升。
- **投资策略稳健，投资资产质量良好。**张家界农商银行投资资产以利率债为主，投资策略稳健，且投资资产无不良资产，投资资产质量良好。

- **获得地方政府支持的可能性较大。**作为区域性商业银行，张家界农商银行在支持当地经济发展、维护当地金融稳定等方面发挥重要作用，在当地金融体系中具有较为重要的地位，当出现经营困难时，获得地方政府直接或间接支持的可能性较大。

## 关注

---

- **对公存款维稳及增长均面临一定压力。**张家界农商银行对公存款规模随财政性存款增减存在一定的波动，对公存款稳定性及未来业务增长均面临一定压力。
- **贷款面临一定的客户集中风险，信贷资产质量承压，拨备有所下降。**近年来，张家界农商银行最大十家客户贷款占资本净额的比重保持在较高水平，仍面临客户集中风险。张家界农商银行逾期贷款和不良类贷款规模及占比均有所上升，且 2025 年，受外部环境等因素影响，关注类贷款规模及占比明显增长，信贷资产质量承压，拨备有所下降。
- **需关注净息差收窄及拨备计提对利润增长带来的压力。**张家界农商银行净息差持续收窄，且信贷资产质量下行计提拨备等对利润产生负面影响，盈利能力降至同业偏低水平，需关注息差收窄及减值计提对未来盈利带来的压力。
- **关注二级资本债券相关条款附带风险。**本期债券设置了减记条款，在相应触发事件发生时，张家界农商银行有权在无需获得债券持有人同意的情况下，在其他一级资本工具全部减记或转股后，将本期债券的本金进行减记，减记部分尚未支付的累积应付利息亦将不再支付。

## 本次评级使用的评级方法、模型、打分表及结果

评级方法 商业银行信用评级方法 V4.0.202208

评级模型 商业银行主体信用评级模型（打分表） V4.0.202208

评价内容	评价结果	风险因素	评价要素	评价结果
经营风险	D	经营环境	宏观和区域风险	3
			行业风险	2
		自身竞争力	公司治理	3
			未来发展	3
			业务经营分析	4
			风险管理水平	3
财务风险	F1	偿付能力	资本充足性	2
			资产质量	3
			盈利能力	4
		流动性	1	
指示评级				<b>a</b>
个体调整因素：--				--
个体信用等级				<b>a</b>
外部支持调整因素：政府支持				+1
评级结果				<b>A<sup>+</sup></b>

个体信用状况变动说明：无。

外部支持变动说明：无。

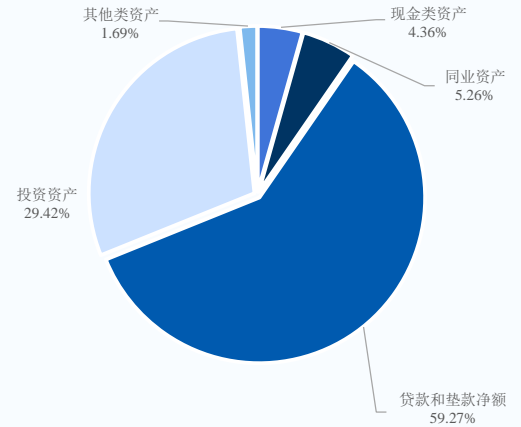
评级模型使用说明：评级映射关系矩阵参见联合资信最新披露评级技术文件。

## 主要财务数据

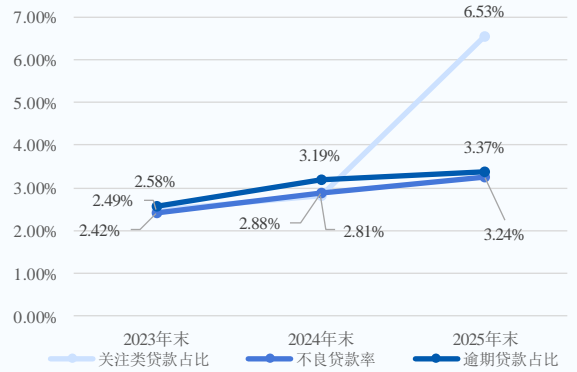
项目	2023 年末	2024 年末	2025 年末
资产总额（亿元）	137.79	149.68	162.44
股东权益（亿元）	9.58	10.28	10.33
不良贷款率（%）	2.42	2.88	3.24
拨备覆盖率（%）	199.37	162.17	152.64
贷款拨备率（%）	4.82	4.67	4.95
流动性比例（%）	64.71	57.57	77.84
储蓄存款/负债总额（%）	72.30	73.69	75.98
股东权益/资产总额（%）	6.95	6.87	6.36
资本充足率（%）	12.79	12.88	12.56
一级资本充足率（%）	9.98	10.15	9.89
核心一级资本充足率（%）	9.98	10.15	9.89
项目	2023 年	2024 年	2025 年
营业收入（亿元）	4.38	4.34	4.25
拨备前利润总额（亿元）	2.52	2.53	2.43
净利润（亿元）	1.08	1.19	0.59
净息差（%）	3.10	2.93	2.55
成本收入比（%）	38.83	38.41	39.74
拨备前资产收益率（%）	1.91	1.76	1.56
平均资产收益率（%）	0.81	0.83	0.38
平均净资产收益率（%）	11.51	12.03	5.72

资料来源：联合资信根据张家界农商银行年度报告及提供资料整理

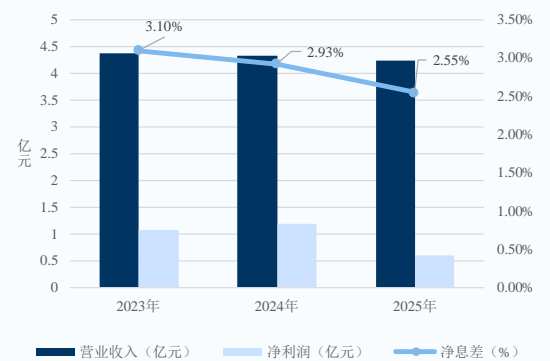
2025 年末张家界农商银行资产构成



张家界农商银行资产质量情况



张家界农商银行盈利情况



## 同业比较 (截至 2025 年末/2025 年)

主要指标	信用等级	存款总额 (亿元)	贷款净额 (亿元)	资产总额 (亿元)	股东权益 (亿元)	不良贷款率 (%)	拨备覆盖率 (%)	资本充足率 (%)	营业收入 (亿元)	净利润 (亿元)	平均净资产收 益率 (%)
张家界农商银行	A+	129.99	96.28	162.44	10.33	3.24	152.64	12.56	4.25	0.59	5.72
道县农商银行	A+	127.38	83.88	144.82	7.26	2.76	174.49	12.41	3.64	0.73	10.52
荆门农商银行	A+	176.69	145.17	216.05	9.32	3.73	120.53	9.92	3.45	0.20	2.24

注：湖南道县农村商业银行股份有限公司简称为道县农商银行，湖北荆门农村商业银行股份有限公司简称为荆门农商银行  
 资料来源：联合资信根据公开年报整理

## 主体评级历史

评级结果	评级时间	项目小组	评级方法/模型	评级报告
A+/稳定	2025/07/29	马默坤 王慧纯 吴雨柠	<a href="#">商业银行信用评级方法 (V4.0.202208)</a> <a href="#">商业银行主体信用评级模型 (打分表) (V4.0.202208)</a>	<a href="#">阅读原文</a>
A+/稳定	2021/01/26	郎朗 亓奕茗	<a href="#">商业银行信用评级方法 V3.1.202011</a> <a href="#">商业银行主体信用评级模型 (打分表) V3.1.202011</a>	<a href="#">阅读原文</a>

注：上述历史评级项目的评级报告通过报告链接可查阅  
 资料来源：联合资信整理

## 评级项目组

项目负责人：马默坤 [mamk@lhratings.com](mailto:mamk@lhratings.com)

项目组成员：薛家龙 [xuejl@lhratings.com](mailto:xuejl@lhratings.com)

公司邮箱：[lianhe@lhratings.com](mailto:lianhe@lhratings.com) 网址：[www.lhratings.com](http://www.lhratings.com)

电话：010-85679696 传真：010-85679228

地址：北京市朝阳区建国门外大街 2 号中国人保财险大厦 17 层 (100022)



## 一、主体概况

张家界农村商业银行股份有限公司（以下简称“张家界农商银行”）成立于 2013 年 10 月，是由原张家界市永定区农村信用合作联社、张家界市武陵源区农村信用合作联社通过合并股份制改制组建而成的股份制商业银行。近年来，张家界农商银行股权结构保持稳定，截至 2025 年末股本为 4.48 亿元，无控股股东或实际控制人，前五大股东持股情况见图表 1。

图表 1 • 2025 年末前五大股东及持股情况

序号	股东名称	持股比例(%)
1	湖南奉锡商业管理有限责任公司（曾用名：湖南鑫成置业发展集团有限责任公司）	10.00%
2	张家界天门旅游经济投资有限责任公司	10.00%
3	张家界市武陵源旅游产业发展有限公司	10.00%
4	张家界银洲建材有限公司	6.25%
5	湖南明臻医药科技有限公司	5.58%
<b>合计</b>		<b>41.83%</b>

资料来源：联合资信根据张家界农商银行提供资料整理

张家界农商银行主要业务为：吸收公众存款；发放短期、中期和长期贷款；办理国内结算业务；办理票据承兑与贴现；代理发行、代理兑付、承销政府债券；买卖政府债券、金融债券；从事同业拆借；办理银行借记卡业务；办理银行贷记卡（含公务卡）业务；代理收付款项及代理保险业务；经中国银行业监督管理委员会批准的其他业务；房屋租赁；广告发布及制作。张家界农商银行按照联合资信行业分类标准划分为银行业。

截至 2025 年末，张家界农商银行下辖 37 个经营网点（其中永定区 32 个，武陵源区 5 个），金融服务覆盖张家界市永定区、武陵源区 29 个乡镇（街道）。

张家界农商银行注册地址：张家界市永定区西溪坪办事处永定大道 2 号。

## 二、本期债项概况

### 1 本期债券概况

张家界农商银行本期二级资本债券拟发行规模为不超过（含）人民币 2 亿元，本期债券为 10 年期固定利率债券，第 5 年末附有条件的发行人赎回权。本期债券设定一次发行人选择提前赎回的权利，在行使赎回权后发行人的资本水平仍满足国家金融监督管理总局规定的监管资本要求的情况下，经国家金融监督管理总局事先批准，发行人可以选择在本期债券第 5 个计息年度的最后一日，按面值一次性部分或全部赎回本期债券。具体发行条款以张家界农商银行与主承销商共同确定并经主管部门审批通过的内容为准。

### 2 本期债券性质

本期债券本金的清偿顺序和利息支付顺序在存款人和一般债权人之后，股权资本、其他一级资本工具和混合资本债券之前；本期债券与张家界农商银行已发行的与本期债券偿还顺序相同的其他次级债务处于同一清偿顺序，与未来可能发行的与本期债券偿还顺序相同的其他二级资本工具同顺位受偿。除非发行人结业、倒闭或清算，投资者不能要求发行人加速偿还本期债券的本金和利息。

本期债券设有减记条款，当触发事件发生时，张家界农商银行有权在无需获得债券持有人同意的情况下自触发事件发生日次日起不可撤销的对本期债券以及已发行的本金减记型其他一级资本工具的本金进行全额减记，任何尚未支付的累积应付利息亦将不再支付。当债券本金被减记后，债券即被永久性注销，并在任何条件下不再被恢复。触发事件指以下两者中的较早者：（1）国家金融监督管理总局认定若不进行减记发行人将无法生存；（2）相关部门认定若不进行公共部门注资或提供同等效力的支持发行人将无法生存。触发事件发生日指国家金融监督管理总局或相关部门认为触发事件已经发生，并且向发行人发出通知，同时发布公告的日期。触发事件发生后两个工作日内，发行人将就触发事件的具体情况、本期债券将被减记的金额、减记金额的计算方式、减记的执行日以及减记执行程序予以公告，并通知本期债券持有人。

### 3 本期债券募集资金用途

本期债券募集资金将依据适用法律和监管部门的批准用于充实张家界农商银行二级资本。

联合资信认为，二级资本债券是被《商业银行资本管理办法》所认可的二级资本工具，可以用于补充商业银行二级资本。二级资本债券设有部分或者全额减记条款，一方面，二级资本债券具有更强的资本属性和吸收损失的能力，另一方面，一旦触发减记条款，二级资本债券的投资者将面临较大的损失。但是，二级资本债券减记触发事件不易发生。

## 三、宏观经济和政策环境分析

2026 年一季度，宏观政策认真落实中央经济工作会议精神，坚持稳中求进、提质增效，发挥存量政策和增量政策集成效应，加大逆周期和跨周期调节力度。财政收入稳步修复，支出强度显著提升、进度加快，政府债券发行节奏显著前置。货币政策延续“适度宽松”基调，1 月 15 日推出结构性降息、再贷款额度扩容等八项举措。政策继续着力扩大内需，稳妥应对中东冲突带来的能源化工供给冲击。

2026 年是“十五五”规划开局之年，面对地缘冲突加剧、全球供应链成本攀升以及国内结构调整阵痛等多重压力，宏观政策坚持稳中求进、靠前发力，推动经济实现超预期开局。整体来看，一季度经济呈现“生产供给增长加快、市场需求继续改善”的良好态势，但需求端结构分化明显：出口在外需回暖与“抢出口”效应共振下保持两位数高增长，固定资产投资在基建的拉动下实现由负转正，而消费修复斜率相对平缓，“供强需弱”矛盾仍存。信用方面，一季度社融增量同比少增，企业债券净融资成为主要支撑。宏观杠杆率继续温和上行，名义 GDP 增长回升部分缓解被动升压。工企利润高位增长，“量价利”齐升下结构性隐忧仍存。银行资产质量总体稳定，消费贷不良生成压力上升。信用利差低位震荡，流动性宽松驱动中低等级利差压缩。

展望后续，4 月政治局会议肯定“起步有力”，但指出“持续稳中向好的基础还需进一步巩固”，政策重心更重效能。财政加快资金落地并推动支出向“投资于人”转型，货币保持适度宽松并引导资金向科创、绿色、消费倾斜，合力巩固回升向好态势。“六张网”建设首次在政治局会议层面明确。外部挑战仍是经济运行面临的重大变量：中东冲突引发的能源价格上涨风险正在逐步传导，油价上涨带来的通胀压力、贸易成本上升和需求收缩，可能在二季度开始更充分地显现。内部方面，“供强需弱”格局尚未根本扭转，房地产市场的深度调整仍在持续，居民消费信心修复尚需时日，而基建投资在“十五五”开局项目储备支撑下有望维持较高增速，成为短期内稳增长的核心抓手。

完整版宏观经济与政策环境分析详见[《宏观经济信用观察季报（2026 年 3 月）》](#)。

## 四、行业及区域环境分析

### 1 行业分析

2025 年，商业银行资产规模稳步扩张、结构持续优化，信贷增速受需求与融资结构转型影响有所放缓，非信贷资产成为扩表主力；信贷投向高度聚焦政策重点领域，金融服务实体经济质效持续增强。截至 2025 年末，我国商业银行资产总额 414.8 万亿元，同比增长 9.0%，增速较上年提升 1.8 个百分点；其中国有大型银行资产扩张速度领先，行业资产份额进一步向头部集中。资产质量方面，2025 年，商业银行房地产及涉政领域贷款在政策支持下风险持续缓释，叠加不良资产核销、转让力度加大，行业整体资产质量保持平稳，但零售贷款风险暴露、弱资质主体风险传导以及弱区域中小银行资产质量下行压力仍需关注，2025 年末不良贷款率为 1.50%，较上年末持平。负债及流动性方面，商业银行对公存款增速持续修复，储蓄存款保持稳定增长，整体存款增速提升，存款定期化趋势延续但期限结构向中短期优化，流动性保持合理充裕。盈利方面，商业银行净息差企稳筑底，全年净利润实现同比正增长，盈利呈现边际修复态势，2025 年净息差为 1.42%。资本充足性方面，商业银行资本充足率指标小幅波动，但整体远高于监管要求，资本安全边际充足，国有大行依托财政注资资本实力显著增强，弱资质中小银行仍面临资本补充压力，2025 年末资本充足率为 15.46%。未来，随着宏观经济持续复苏、各项稳增长政策落地见效、政策性金融工具协同发力，商业银行将保持规模稳健增长、结构持续优化的发展态势；在负债成本下行、息差企稳、存量风险加快出清的支撑下，行业盈利有望稳步回升，服务实体经济能力与风险抵御能力将进一步增强。此外，考虑到银行业在经济金融体系中的系统重要性，监管与地方政府将持续提供必要支持，守住不发生系统性风险底线。综上所述，联合资信认为商业银行行业整体信用风险展望为稳定。完整版行业分析详见[《2026 年商业银行行业分析》](#)。

农村商业银行在我国金融机构体系中发挥着助力巩固脱贫攻坚成效、打通金融服务乡村的最后一公里、促进三农经济持续健康发展的重要作用，同时和其他金融机构在定位方面形成天然差异，整体资产负债规模保持稳步增长。截至 2025 年末，农村商业

银行资产总额合计 60.90 万亿元，较上年末增长 5.17%，占银行业金融机构的 12.70%。资产质量方面，2025 年，农村商业银行信贷资产质量和拨备水平有所改善，但区域分化仍较为明显，且相关指标表现弱于商业银行平均水平，信用风险管控压力仍存，2025 年末农村商业银行不良贷款率 2.72%，较上年末下降 0.08 个百分点，拨备覆盖率 159.29%，较上年末上升 2.89 个百分点。流动性方面，农村商业银行存款稳定性较城市商业银行具有天然优势，进而对其流动性带来良好支撑，整体流动性保持合理充裕。盈利方面，2025 年，农村商业银行净息差收窄至 1.60%，而息差收窄幅度放缓、资产规模增长以及资产质量的边际改善，使得净利润水平同比有所提升，但资产收益率仍处低位。资本方面，在净息差收窄以及信用成本上升对资本内生能力带来直接削弱的背景下，叠加发行资本补充类债券规模的回落，农村商业银行整体面临的资本补充压力有所加大，但资本仍保持充足水平。此外，强监管环境引导银行规范经营，推动银行业高质量发展，且随着地方中小金融机构合并重组进程的不断推进，农村商业银行抗风险能力将逐步提升。完整版行业分析详见[《2026 年农村金融机构行业分析》](#)。

## 2 区域环境分析

**张家界农商银行主要经营区域在张家界市，近年来，张家界市旅游资源丰富，旅游业是其支柱产业，但由于其农业产值放缓及工业增速回落等因素影响，区域经济增速有所放缓，需关注未来区域经济增速变化对区域内金融机构发展影响。**

张家界农商银行经营业务主要集中在湖南省张家界市永定区及武陵源区。张家界市位于湖南省西北部，距离省会长沙 320 公里，总面积 9516 平方公里，辖 2 区 2 县，据第七次全国人口普查统计结果，张家界市常住人口 1517027 人。

张家界市旅游资源丰富，旅游业是其支柱产业，由中国第一个国家森林公园张家界国家森林公园、天子山自然保护区、索溪峪自然保护区、杨家界四大景区组成的武陵源风景区坐落于张家界市。张家界全市 4A 级及以上旅游等级区（点）14 家。其中，武陵源风景名胜是中国首批入选的世界自然遗产、世界首批地质公园、国家首批 5A 级旅游景区。张家界市农业资源丰富，大鲵、蔬菜、茶叶、水果和中药材为其“五大农业特色产业”。近年来，张家界市逐步推动经济结构转型，弥补工业短板，发展农产品加工、生物医药、旅游商品加工、信息与高端装备制造“四大工业支柱产业”。

近年来，张家界市区域经济保持增长，但增速有所放缓，2023—2025 年，张家界市分别实现地区生产总值 613.9 亿元、654.41 亿元和 667.8 亿元，分别同比增长 4.6%、3.9% 和 3.0%。其中，2025 年，张家界市第一产业增加值 94.9 亿元，增长 3.1%；第二产业增加值 79.0 亿元，下降 5.9%；第三产业增加值 493.9 亿元，增长 4.6%；全市三次产业占地区生产总值比重为 14.2:11.8:74.0。同期，张家界市地方财政收入 38.6 亿元，同比增长 5.3%；一般公共预算支出 215.7 亿元，同比增长 2.4%。城镇居民人均可支配收入 35920 元，增长 4.9%；农村居民人均可支配收入 16324 元，增长 6.4%。近年来，张家界市旅游业发展较好，但受农业产值增速放缓及工业回落等因素影响，区域经济增速有所放缓，2025 年，张家界实现农业总产值 157.9 亿元，同比增长 3.3%，增速较上年同期下降 0.6 个百分点；同时工业增速回落，2025 年，张家界规模以上工业增加值同比下降 7.6%。旅游业方面，2025 年张家界市实现旅游总收入 628.07 亿元，增长 5.91%；接待国内外旅游人数 4159.16 万人次，增长 3.31%。

近年来，张家界市金融机构存贷款余额保持增长。截至 2025 年末，张家界市金融机构本外币各项存款余额 1394.4 亿元，同比增长 8.0%；本外币各项贷款余额 1500.1 亿元，同比增长 7.3%。

## 五、管理与发展

**张家界农商银行公司治理水平持续提升，并不断加强内控管理；股权结构分散，但股东对外股权质押比例较高，需关注其未来股权稳定性；关联授信指标未突破监管限制，关联交易风险可控；全面风险管理体系及架构持续完善，战略发展规划符合自身特点和发展的需要且可实施性较强。**

近年来，张家界农商银行按照《公司法》《商业银行法》及公司章程等规定，建立了以股东大会、董事会和经营管理层为核心的“三会一层”的公司治理架构，并制定了相关工作制度和议事规则，各个治理主体按照职责规定和规范程序履行相应职责，公司治理水平持续提升。2025 年 9 月，经股东大会表决通过，张家界农商银行撤销监事会，由董事会审计委员会行使法律法规及监管制度规定的监事会职权。内部控制方面，张家界农商银行按照《商业银行内部控制指引》等制度要求，建立健全内部控制制度体系，确保各项业务的安全稳健运行。张家界农商银行董事会下设的审计委员会负责制定审计方案，实施内部控制与稽核监督，并提出完善稽核监督和内部控制的意见和建议。同时，不断加强内部控制制度建设，内部控制体系的完整性、合理性、有效性逐步提高。董事长及行长变动方面，2024 年 9 月，郭麟女士担任党委副书记、副董事长、行长职务，郭麟女士曾在张家界农商行任职多年，并于 2019—2024 年间在慈利农商银行历任行长、董事长等职务。张家界农商银行主要高管在银行业有较为丰富的从业和管理经验，有助于制定科学的经营管理决策。截至报告出具日，张家界农商银行原董事长龙芳女士因工作调动，不再担任张家界农商银行董事长等职务，目前董事长职务由党委副书记、副董事长、行长郭麟女士代为履职，需对张家界农商银行董事长变更情

况保持关注。

从股权结构来看，截至 2025 年末，张家界农商银行企业法人股、自然人股和职工股占比分别为 55.90%、29.30% 和 14.80%，股权结构分散，无控股股东及实际控制人。股权质押情况方面，截至 2025 年末，张家界农商银行前十大股东中共有 4 家法人股东质押股权，对外质押的股份占张家界农商银行总股本的 15.49%。其中，个别股东股权质押比例超 50%，需关注相关股东经营情况及对股权稳定性造成的影响。

关联交易方面，截至 2025 年末，张家界农商银行单一最大关联方授信余额、最大集团关联方授信余额和全部关联方授信余额占资本净额的比重分别为 4.15%、8.45% 和 19.13%，关联授信指标均未突破监管限制；关联贷款无逾期或不良，关联交易风险可控。

风险管理方面，张家界农商银行建立了适应自身业务发展的全面风险管理体系。信用风险管理方面，张家界农商银行强化信贷政策引导，持续优化贷前审查、贷中检查、贷后管理的信用风险管理制度，对制度落实情况进行检查，对业务风险监测排查，对发现的违规违纪问题提出处理意见，确保制度得到落实，开展信用风险压力测试，制定信用风险应急预案等。市场风险方面，张家界农商银行建立了与业务性质、规模及复杂程度相适应的市场风险管理流程，根据不同账户的性质和特点，采取不同的市场风险识别、计量、控制和监测方法；建立了市场风险检测程序，对全行市场风险头寸、风险水平、盈亏状态、市场风险限额执行情况持续监测，市场风险度量的方法主要包括概念性度量、风险敏感度度量和风险价值（VaR）和压力测试。流动性风险方面，张家界农商银行制定了流动性风险管理制度和应急预案，确保遵守各有关流动性风险监管要求；持续完善流动性管理信息系统，以便准确、及时、持续地计量、监测、管控和汇报流动性风险状况；持续加强现金流量管理，通过计量、监测、控制现金流量和期限错配情况，并定期进行常规压力测试，针对特定压力情景进行临时性、专门性压力测试等。操作风险方面，张家界农商银行采取多项措施来防范操作风险，完善制度体系建设，建立基本制度下的各项具体业务管理办法、操作方法、操作流程等；对领导权力实行监督和约束，落实廉政措施；业务操作严格按操作流程办理，禁止越权操作、违规操作；建立群众监督举报制度，达到监控目的；建立责任追究制度，做到各岗位职责明确，分工具体。

发展战略方面，张家界农商银行制定了 2021—2025 年改革发展总体规划，最新的战略规划尚在制定过程中。总体目标方面，张家界农商银行发展总要求为：以“党建共创、金融普惠”行动为主线，找准自身定位，凝塑自身优势，坚持改革创新，推动全面发展，努力跻身全国农商行第一方阵，打造行稳致远的“全省标杆银行”。紧密围绕“建设有温度的百姓银行”的发展愿景，确定 2021—2023 年和 2024—2025 年两个阶段的发展目标，其中 2021—2023 年坚持提质转型，2024—2025 年坚持以质量效益为主体。规划要点涉及实施乡村振兴金融服务、小微企业增量扩面、政银企合作惠民生、公司治理体系完善、数字赋能创新驱动、运营管理系统优化、存贷主业实力提升、合规经营风险化解、“人才强行”战略培育等工程。整体看，张家界农商银行战略目标符合自身发展需求，并制定了可实施性较强的具体规划。

## 六、经营分析

近年来，张家界农商银行存贷款市场份额在当地排名较为靠前且稳中有升；公司贷款保持较好增长，2025 年，财政性存款的提升推动对公存款增长，但对公存款基础仍较为薄弱，且受个人有效信贷不足影响，其个人贷款增长面临一定压力。

张家界农商银行营业网点主要集中在张家界市永定区、武陵源区及其下辖乡镇，近年来，张家界农商银行依托其分布广泛且下沉的营业网点开展业务，具有扎根本土、服务地方、点多面广等优势，存贷款业务市场占有率持续提升，贷款业务市场排名基本稳定，存款业务市场排名 2025 年提升至区域内第二位。

图表 2 · 存贷款市场份额

项目	2023 年末		2024 年末		2025 年末	
	占比 (%)	排名	占比 (%)	排名	占比 (%)	排名
存款市场占有率	17.43	3	17.66	3	18.18	2
贷款市场占有率	11.46	4	11.97	4	12.29	4

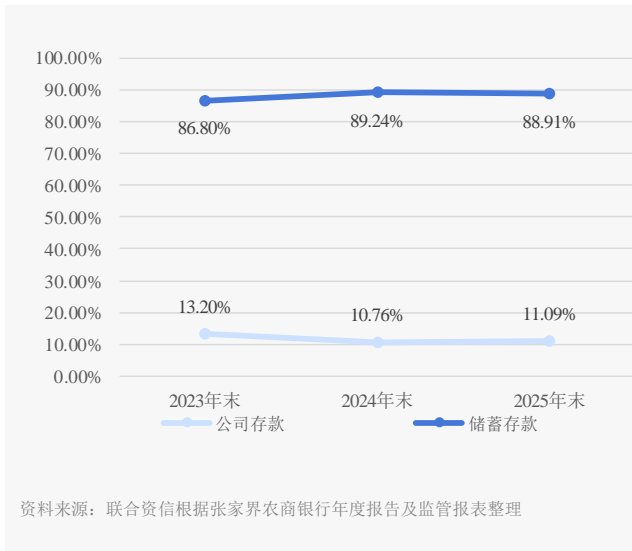
注：存贷款市场占有率为张家界农商银行在张家界市同业中的市场份额  
 资料来源：联合资信根据张家界农商银行提供资料整理

图表 3 · 存贷款业务结构

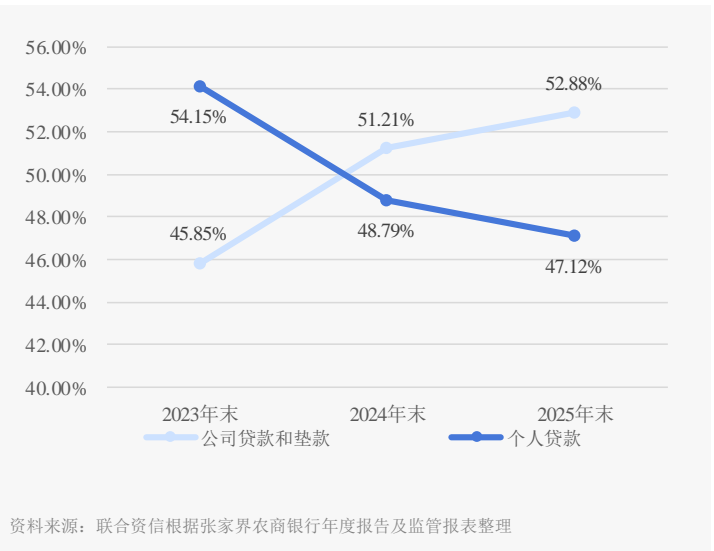
业务板块	金额（亿元）			占比（%）			较上年末增长率（%）	
	2023 年	2024 年	2025 年	2023 年	2024 年	2025 年	2024 年	2025 年
<b>客户存款</b>								
公司存款	14.09	12.39	14.42	13.20	10.76	11.09	-12.09	16.38
储蓄存款	92.69	102.72	115.57	86.80	89.24	88.91	10.82	12.51
合计	106.78	115.11	129.99	100.00	100.00	100.00	7.80	12.92
<b>贷款及垫款</b>								
公司贷款和垫款	41.33	49.64	53.47	45.85	51.21	52.88	20.11	7.71
其中：贴现	0.00	1.98	0.22	0.00	2.04	0.22	187670.71	-88.91
个人贷款	48.82	47.30	47.66	54.15	48.79	47.12	-3.11	0.76
合计	90.15	96.94	101.13	100.00	100.00	100.00	7.54	4.32

注：客户存款、贷款及垫款均不含相关应计利息；本报告中部分合计数与各相加数之和在尾数上存在差异，系四舍五入造成，下同  
资料来源：联合资信根据张家界农商银行年度报告整理

图表 4 · 存款结构



图表 5 · 贷款结构



## 1 存款业务

近年来，张家界农商银行灵活调整定价策略，做好存量客户维护和分析，持续加强客户营销，储蓄存款保持较好增长态势；受宏观经济低位运行影响，企业资金留存降低，张家界农商银行对公存款增长有所承压，2025 年以来，财政性存款的提升推动对公存款增长，但对公存款基础仍较为薄弱，需关注未来公司存款稳定性情况。

张家界农商银行存款以储蓄存款为主，对公存款基础较为薄弱。对公存款方面，近年来，张家界农商银行持续加强存量对公客户的维稳力度，对存量客户名单进行摸底，指导网点对日均余额 200 万以上的存量对公客户进行重点维护；同时加大对公客户拓户工作，制定和完善各项营销机制，接通公共资源交易中心“三资”管理平台系统，拓展市经投、市住房公积金、市交投、市财政局、永定区住建等一批优质对公存款客户，在对公客户市场拓展方面取得有效进展，并获批永定区 43 个乡镇单位工资统发资格，进一步稳固存款来源。2024 年，受财政存款下降及体制内存量对公客户存款流失影响，对公存款规模较上年末明显下降，随着地方经济增速放缓，对公存款维稳及增长均面临压力。2025 年，张家界农商银行体制内对公客户存款吸收较好，主要涉及市级及区级财政局等非税资金揽入，以及政府定期存款、代发资金等业务，推动对公存款规模较上年明显提升。截至 2025 年末，张家界农商银行对公存款规模 14.42 亿元，占存款总额的比重亦有所提升，但仍处于较低水平；对公存款以活期存款为主，占对公存款总额的 65.31%。

储蓄存款业务方面，张家界农商银行在当地客群基础较好，其参考辖区同业储蓄存款利率定价变动趋势，盯紧市场形势，坚持市场化、法制化原则，根据全行实际情况采取灵活调整利率定价策略，保障储蓄存款稳健发展的同时降低揽储成本。此外，张家界农商银行通过存量客户数据分析，建立自上而下的客户营销分析平台，挖掘存量客户价值，促进储蓄存款业务增长；并对到期账未转存客户开展筛查，网点密切关注流失客户群体，做好流失客户的分析跟踪，提升网点客户营销维护能力和金融服务创

新能力，张家界农商银行储蓄存款保持较好增长态势。截至 2025 年末，张家界农商银行储蓄存款规模为 115.57 亿元，在存款总额的占比保持在较高水平；其中定期存款占比 76.31%。

## 2 贷款业务

**张家界农商银行信贷业务体系持续完善，加强小微、涉农等重点客群营销力度，并依托政银企合作发展公司贷款业务，公司贷款规模保持较好增长；但由于市场信贷需求不足，个人经营性贷款及个人住房按揭贷款持续下降，个人贷款增长面临一定压力。**

公司贷款业务方面，近年来，张家界农商银行结合地方经济实际，聚焦住宿、餐饮、文旅、交通运输等行业，以及外贸、民营、科技型小微企业等重点领域，加大信贷资源倾斜力度。其中，围绕张家界“旅游立市”战略，张家界农商银行创新推出“景区经营权质押贷”“民宿贷”“旅游贷”等特色金融产品，并通过为武陵源景区、特色客栈等提供聚合支付、门票分账系统等服务，深度嵌入旅游支付场景，有效绑定产业链上下游客户，2025 年发放文旅企业贷款 24.06 亿元；积极服务乡村振兴，聚焦本地茶叶、莓茶等特色农业，提供“莓茶贷”等定制化产品，针对小微企业融资需求，专项推出“税易贷”“商户流水贷”“湘担 E 贷”等信用类产品，提升金融服务的可得性与便利性。同时，张家界农商银行持续深化政银协作，联合市农业农村局、市农担公司开展“春风行动”融资对接专项活动，2025 年末农担贷规模突破 1.2 亿元，增幅 105.8%，农担贷市场份额跃居全市金融机构首位，并联合农担公司及地方政府创新服务模式，大幅压缩农担贷业务办理时限，显著提升审批放款效率；成立小微企业融资协调机制专班，各经营网点与服务乡镇精准结成联合走访工作队，通过“湘信贷”平台精准匹配融资需求等，上述多项举措并行，促进张家界农商银行公司贷款保持较好增长态势；但受有效信贷需求降低、信贷结构优化及风险防控等因素影响，2025 年公司贷款增速有所放缓。截至 2025 年末，张家界农商银行公司贷款余额为 53.47 亿元，在贷款总额的占比保持增长。

个人贷款业务方面，张家界农商银行推动小额贷款线上化，加大线上产品研发和推广，并针对公职人员推出专项贷款，降低贷款利率助力个人贷款投放，但由于张家界农商银行存量客户较多，市场信贷需求不足环境下个人贷款客户处于接近饱和状态，个人经营性贷款及个人住房按揭贷款规模均面临增长压力，2024 年末个人贷款规模下降；2025 年个人贷款业务规模仍增长乏力。截至 2025 年末，张家界农商银行个人贷款规模为 47.66 亿元，较上年末增长 0.76%，个人贷款增速仍处于较低水平，业务拓展承压，占贷款总额的比重亦呈下降趋势，其中，个人经营性贷款 25.15 亿元，较上年末下降 1.08%，占个人贷款的 52.78%，个人住房按揭贷款 7.96 亿元，较上年末下降 30.48%，占个人贷款总额的 16.70%，个人消费类贷款（含信用卡）14.54 亿元，较上年末增长 39.58%，占个人贷款总额的 30.52%。

## 3 金融市场业务

**张家界农商银行同业融入及融出力度整体呈增长态势，但业务规模占比均保持在较低水平；投资资产规模保持增长，以标准化债券投资为主，投资策略较为稳健。**

同业业务方面，张家界农商银行同业资产及市场融入资金规模均呈增长态势，但占比均处于较低水平；市场融入资金主要为卖出回购金融资产款及应付债券，另有少量拆入资金及同业存放款项，同业资产端交易对手为政策性银行及开发银行、城商行及其理财子公司和省内农信机构等。截至 2025 年末，张家界农商银行同业资产规模 8.55 亿元，占资产总额的比重为 5.26%；市场融入资金规模为 4.47 亿元，占负债总额的比重为 2.94%。

投资业务方面，近年来，张家界农商银行投资资产规模保持增长，配置资产以标准化债券投资为主，投资策略较为稳健。张家界农商银行债券投资主要包括国债、政策性银行债券、企业债券、商业银行债券及同业存单等品种。具体看来，债券投资以国债及政策性银行债券为主，2025 年新增配置地方政府债券，但规模较小，同时加大国债及政策性银行债的配置力度，新增投资省内商业银行金融债，同业存单及商业银行金融债券发行人主要为综合实力较强的城商行，企业债券配置逐年下降，主要投向为省内的城投企业，区域分布较为分散，涉及企业外部评级主要在 AA+（含）及以上。以利润表中债券及其他利息收入科目和投资收益科目加总衡量总体投资收益来看，2023—2025 年，随着投资规模的增长，张家界农商银行金融投资实现收入有所提升，分别实现总投资收益（含投资资产产生利息收入、投资收益及公允价值变动损益）1.22 亿元、1.28 亿元及 1.32 亿元。

图表 6 · 投资资产结构

项目	金额（亿元）			占比（%）		
	2023 年末	2024 年末	2025 年末	2023 年末	2024 年末	2025 年末
债券投资	34.27	41.40	47.15	97.72	98.12	98.34
其中：国债	6.38	10.04	15.43	18.19	23.79	32.19

政策性银行债券	15.17	16.77	21.80	43.26	39.75	45.46
地方政府债	--	--	0.84	--	--	1.75
企业债券	2.41	1.52	0.83	6.87	3.60	1.74
商业银行债券	0.48	0.71	1.31	1.37	1.68	2.73
同业存单	9.83	12.36	6.94	28.03	29.30	14.48
股权投资	0.80	0.80	0.80	2.28	1.88	1.66
<b>投资资产总额</b>	<b>35.07</b>	<b>42.20</b>	<b>47.95</b>	<b>100.00</b>	<b>100.00</b>	<b>100.00</b>
减：减值准备	0.19	0.24	0.16	--	--	--
<b>投资资产净额</b>	<b>34.88</b>	<b>41.96</b>	<b>47.79</b>	<b>--</b>	<b>--</b>	<b>--</b>

资料来源：联合资信根据张家界农商银行年度报告整理

## 七、财务分析

张家界农商银行提供了2023—2025年财务报表。湖南明皓会计师事务所（普通合伙）对上述财务报表进行审计，均出具了标准无保留意见的审计报告。张家界农商银行财务报表不涉及合并子公司，不影响财务数据的可比性。

### 1 资产质量

近年来，张家界农商银行资产规模稳步增长，以贷款和投资资产为主，整体资产结构保持稳定。

图表7·资产结构

项目	金额（亿元）			占比（%）			较上年末增长率（%）	
	2023年末	2024年末	2025年末	2023年末	2024年末	2025年末	2024年末	2025年末
现金类资产	10.03	6.55	7.08	7.28	4.38	4.36	-34.69	8.00
同业资产	3.83	5.13	8.55	2.78	3.43	5.26	34.00	66.75
贷款及垫款净额	85.94	92.58	96.28	62.37	61.85	59.27	7.72	4.00
投资资产	34.88	41.96	47.79	25.31	28.03	29.42	20.28	13.90
其他类资产	3.11	3.46	2.74	2.26	2.31	1.69	11.33	-20.83
<b>资产合计</b>	<b>137.79</b>	<b>149.68</b>	<b>162.44</b>	<b>100.00</b>	<b>100.00</b>	<b>100.00</b>	<b>8.62</b>	<b>8.53</b>

资料来源：联合资信根据张家界农商银行年度报告整理

#### （1）贷款

张家界农商银行信贷资产规模保持增长，贷款行业集中风险较为可控，客户集中度仍处于较高水平，面临一定客户集中风险；2025年以来关注类贷款规模及占比明显增长，不良贷款率上升，信贷资产质量承压，拨备覆盖水平下降且面临计提压力。

近年来，张家界农商银行贷款规模保持增长。贷款行业分布整体变动不大。从贷款行业分布看，截至2025年末，监管报表口径下，张家界农商银行贷款前五大贷款行业主要投向农林牧渔业、批发和零售业、租赁和商务服务业、住宿和餐饮业、制造业等行业，前五大贷款行业占比分别为13.46%、10.60%、9.95%、9.25%和7.24%，合计50.50%，贷款行业集中风险整体可控。截至2025年末，张家界农商银行房地产业贷款余额5.75亿元，占贷款总额的5.68%，不良贷款率为2.16%，低于全行平均水平；住房按揭贷款余额7.38亿元，占贷款总额的7.30%，不良率为1.32%；和房地产业相关的建筑业贷款余额6.50亿元，占比为6.43%，不良率为4.12%，高于全行平均水平，需关注相关业务风险。

贷款客户集中度方面，张家界农商银行单一最大客户贷款比例与最大十家客户贷款比例均有所上升，截至2025年末，单一最大客户贷款占资本净额的比例和最大十家客户贷款占资本净额的比例分别为8.99%和63.93%，集中度处于较高水平，面临一定客户集中风险，前十大贷款客户无逾期或不良的情况。近年来，张家界农商银行大额风险暴露指标均保持在监管要求范围内。

信贷资产质量方面，受宏观环境影响，张家界农商银行部分贷款客户还款出现困难，逾期贷款规模及占比均有所增长；张家界农商银行不良贷款处置力度加大，2023—2025年共计处置不良贷款1.52亿元、2.01亿元和2.41亿元，其中，分别现金清收不良贷款0.41亿元、0.31亿元和1.23亿元，分别核销不良贷款0.57亿元、0.96亿元和1.18亿元，其余主要为盘活重组，但部分客户还款压力较大，张家界农商银行关注类、不良贷款规模及占比均有所上升，2025年以来，区域经济低位运行背景下，部分客户经营面临压力、还款能力持续减弱，加之从2025年初全面实施新的金融资产风险分类管理办法，将逾期超过7天的非零售贷款计

入关注类，关注类贷款规模及占比明显上升，信贷资产质量面临较大下行压力。从不良贷款的行业分布来看，张家界农商银行不良贷款主要集中于农林牧渔业、批发零售业、住宿和餐饮业、建筑业及个人贷款，2025 年末上述行业不良贷款率分别为 4.54%、4.02%、3.16%、4.12%和 4.50%。此外，张家界农商银行对于部分贷款进行展期、借新还旧，截至 2025 年末，张家界农商银行展期贷款规模 4.77 亿元，其中计入关注类 0.68 亿元，计入不良类 0.15 亿元，需关注展期贷款未来资产质量下迁情况；借新还旧类贷款规模为 10.97 亿元，大部分计入正常类。从贷款拨备来看，张家界农商银行加大拨备计提力度，但由于不良贷款规模增长，拨备覆盖率持续下降，拨备承压。

图表 8 · 贷款质量

项目	金额 (亿元)			占比 (%)		
	2023 年末	2024 年末	2025 年末	2023 年末	2024 年末	2025 年末
正常	85.73	91.42	91.25	95.09	94.31	90.23
关注	2.24	2.73	6.60	2.49	2.81	6.53
次级	0.40	0.96	0.72	0.44	0.99	0.71
可疑	1.73	1.77	1.71	1.91	1.83	1.69
损失	0.06	0.05	0.85	0.06	0.06	0.84
<b>贷款合计</b>	<b>90.15</b>	<b>96.94</b>	<b>101.13</b>	<b>100.00</b>	<b>100.00</b>	<b>100.00</b>
<b>不良贷款</b>	<b>2.18</b>	<b>2.79</b>	<b>3.28</b>	<b>2.42</b>	<b>2.88</b>	<b>3.24</b>
<b>逾期贷款</b>	<b>2.32</b>	<b>3.09</b>	<b>3.41</b>	<b>2.58</b>	<b>3.19</b>	<b>3.37</b>
贷款拨备率	--	--	--	4.82	4.67	4.95
拨备覆盖率	--	--	--	199.37	162.17	152.64
逾期 90 天以上贷款/不良贷款	--	--	--	97.77	98.88	98.90

资料来源：联合资信根据张家界农商银行年度报告及监管报表整理

## (2) 同业及投资类资产

张家界农商银行同业资产配置力度有所加大，非信贷类资产配置仍以投资资产为主；同业及投资资产风险可控，无信用风险事件发生。

近年来，张家界农商银行加大同业资产配置力度，同业资产规模及占资产总额的比重整体提升。截至 2025 年末，张家界农商银行存放同业款项净额 1.86 亿元，拆放同业款项 6.69 亿元。从同业资产质量来看，截至 2025 年末，张家界农商银行同业资产无违约情况，共计提减值准备 0.11 亿元。

张家界农商银行投资资产规模保持增长，投资策略趋于稳健，截至 2025 年末，张家界农商银行投资资产无违约情况，并出于审慎性原则针对债权投资科目累计计提减值准备 0.16 亿元。

## (3) 表外业务

张家界农商银行表外业务以贷款承诺为主，表外业务规模不大，风险较为可控。张家界农商银行的表外授信业务以贷款承诺和信用卡授信为主，截至 2025 年末，张家界农商银行监管报表口径下表外项目余额 8.66 亿元，其中可随时无条件撤销的贷款承诺余额 5.92 亿元，表外业务规模不大，风险较为可控。

## 2 负债结构及流动性

近年来，张家界农商银行负债规模稳定增长，负债来源以客户存款为主且储蓄存款占比保持在较高水平，核心负债稳定性较好；流动性指标均处在合理水平，流动性风险可控。

图表 9 · 负债结构

项目	金额 (亿元)			占比 (%)			较上年末增长率 (%)	
	2023 年末	2024 年末	2025 年末	2023 年末	2024 年末	2025 年末	2024 年末	2025 年末
市场融入资金	1.67	3.67	4.47	1.30	2.63	2.94	120.07	21.80
客户存款	109.33	117.97	132.64	85.27	84.63	87.20	7.90	12.44
其中：储蓄存款	92.69	102.72	115.57	72.30	73.69	75.98	10.82	12.51

其他负债	17.21	17.75	15.00	13.43	12.74	9.86	3.15	-15.51
<b>负债合计</b>	<b>128.21</b>	<b>139.40</b>	<b>152.11</b>	<b>100.00</b>	<b>100.00</b>	<b>100.00</b>	<b>8.72</b>	<b>9.12</b>

资料来源：联合资信根据张家界农商银行年度报告整理

近年来，张家界农商银行市场融入资金规模及占比整体呈增长态势，但主动负债力度不大。截至 2025 年末，张家界农商银行市场融入资金余额 4.47 亿元，占负债总额的 2.94%，主要由卖出回购金融资产款和应付债券构成，另有少量拆入资金和同业存放款项。

客户存款是张家界农商银行最主要的负债来源，占负债总额的比重保持在 80% 以上。客户存款类型看，截至 2025 年末，张家界农商银行储蓄存款占负债总额的比重持续上升至 75.98%，核心负债稳定性提升且处于较好水平；从客户存款期限结构看，定期存款占比 70.71%。

流动性方面，张家界农商银行各项流动性指标保持在合理水平，同时其持有有一定规模变现能力较好的债券，流动性管理压力不大，面临的流动性风险可控。

图表 10 · 流动性指标

项目	2023 年末	2024 年末	2025 年末
流动性比例 (%)	64.71	57.57	77.84
存贷比 (%)	68.51	69.10	66.18

资料来源：联合资信根据张家界农商银行年度报告及监管报表整理

### 3 经营效率与盈利能力

2023—2024 年，张家界农商银行净利润有所增长，盈利能力指标有所提升；2025 年，净息差进一步收窄，叠加拨备计提增长等对利润产生的负面影响，净利润同比明显下降，盈利能力降至同业偏低水平，需持续关注息差收窄及减值计提对未来盈利能力产生的影响。

图表 11 · 盈利情况

项目	2023 年	2024 年	2025 年
营业收入 (亿元)	4.38	4.34	4.25
其中：利息净收入 (亿元)	4.11	4.16	4.12
手续费及佣金净收入 (亿元)	-0.01	-0.03	-0.04
投资净收益 (亿元)	0.18	0.16	0.16
公允价值变动损益 (亿元)	0.01	0.03	0.00
营业支出 (亿元)	2.75	2.76	3.24
其中：业务及管理费 (亿元)	1.70	1.67	1.69
信用减值损失及其他资产减值损失 (亿元)	0.95	1.03	1.49
拨备前利润总额 (亿元)	2.52	2.53	2.43
净利润 (亿元)	1.08	1.19	0.59
净息差 (%)	3.10	2.93	2.55
成本收入比 (%)	38.83	38.41	39.74
拨备前资产收益率 (%)	1.91	1.76	1.56
平均资产收益率 (%)	0.81	0.83	0.38
平均净资产收益率 (%)	11.51	12.03	5.72

资料来源：联合资信根据张家界农商银行年度报告整理

张家界农商银行利息收入以贷款利息收入及投资资产利息收入为主，利息支出主要由存款利息支出和市场融入资金利息支出构成；利息净收入为张家界农商银行最主要的收入来源。近年来，受减费让利政策实施、LPR 下调、小微企业纾困以及利率市场化持续推进等因素影响，张家界农商银行新投放贷款利率持续下降，2025 年贷款收息率下降至 5.07%，较上年下降 53bps；另一方面，其落实存款利率市场化要求，通过调整存款结构方式推动存款成本下降，存款付息率 1.52%，较年初下降 28 bps，张家界农商银行存款付息率降幅低于贷款利率降幅，净息差持续收窄；2024 年，得益于生息资产规模效应，利息净收入保持增长，2025

年，利息净收入同比有所下降。2025 年，张家界农商银行实现利息净收入 4.12 亿元，占营业收入的 97.01%。此外，张家界农商银行中间业务收入及其他非息收入对营业收入的贡献度低。整体看，2023—2025 年，张家界农商银行营业收入呈小幅下降态势。

张家界农商银行营业支出以业务及管理费和信用减值损失为主。2023—2025 年，张家界农商银行业务及管理费有所波动，成本收入比较高，成本管控能力仍有待提升。张家界农商银行保持较大规模的资产信用减值准备计提力度。整体看，张家界农商银行营业支出逐年增长。

从盈利水平来看，2024 年，张家界农商银行净利润有所增长；2025 年，净息差收窄、信贷资产质量下降计提减值等因素对利润产生负面影响，净利润亦有所下降，平均资产收益率和平均净资产收益率亦有所下降，但需关注净息差收窄、减值计提等对盈利能力产生的压力。

与所选银行比较，由于规模因素影响，张家界农商银行营业收入和净利润均位于所选银行中游水平；其平均总资产收益率和加权平均净资产收益率在所选银行中亦处于中游水平。

图表 12 • 2025 年同行业公司盈利情况对比

对比指标	张家界农商银行	道县农商银行	荆门农商银行
营业收入（亿元）	4.25	3.64	3.45
净利润（亿元）	0.59	0.73	0.20
平均资产收益率（%）	0.38	0.53	0.10
平均净资产收益率（%）	5.72	10.52	2.24

资料来源：联合资信根据公开年报整理

#### 4 资本充足性

近年来，张家界农商银行主要通过利润留存补充资本，资本内生补充能力一般，随着业务发展消耗资本，加之分红对其资本的内生能力产生一定影响，资本充足水平有所下降。

张家界农商银行主要通过利润留存补充资本，2023—2025 年，张家界农商银行分配现金股利分别为 0.45 亿元、0.49 亿元和 0.36 亿元，分红对其资本的内生补充能力造成一定影响。截至 2025 年末，张家界农商银行所有者权益合计 10.33 亿元，其中实收资本 4.48 亿元，未分配利润 1.23 亿元，一般风险准备 2.63 亿元，盈余公积 1.24 亿元，其他综合收益 0.09 亿元，资本公积 0.66 亿元。

近年来，随着业务规模的扩大，张家界农商银行风险加权资产余额有所增长，风险资产系数整体呈下降态势；利润留存对资本有一定补充作用，但随着业务发展消耗资本，资本充足水平有所下降。

图表 13 • 资本充足情况

项目	2023 年末	2024 年末	2025 年末
资本净额（亿元）	12.17	12.93	13.02
一级资本净额（亿元）	9.50	10.19	10.24
核心一级资本净额（亿元）	9.50	10.19	10.24
风险加权资产余额（亿元）	95.17	100.41	103.61
风险资产系数（%）	69.07	67.08	63.78
股东权益/资产总额（%）	6.95	6.87	6.36
资本充足率（%）	12.79	12.88	12.56
一级资本充足率（%）	9.98	10.15	9.89
核心一级资本充足率（%）	9.98	10.15	9.89

资料来源：联合资信根据张家界农商银行年度报告及监管报表整理

## 八、ESG 分析

张家界农商银行积极推动绿色金融及普惠金融发展，积极履行社会责任、加大对小微企业及“三农”支持力度；公司治理及内控体系运行情况较好。整体来看，目前张家界农商银行 ESG 表现尚可，对其持续经营无负面影响。

环境方面，张家界农商银行持续提升绿色金融服务能力，积极响应国家“双碳”目标，将绿色金融纳入业务全流程；通过创新产品与服务，持续加大对清洁能源、生态农业、节能环保等绿色领域的信贷投放，并在债券投资中优先配置绿色行业资产，有效支持地方经济绿色低碳转型。

社会责任方面，张家界农商银行持续推动普惠金融，坚守普惠定位，以“普惠大走访”“整村授信”等方式深耕本地市场；服务覆盖小微企业、三农群体、脱贫巩固等重点领域，通过简化流程、数字赋能提升金融可得性，努力促进包容性增长与社会公平。张家界农商银行积极服务乡村振兴，聚焦本地茶叶、莓茶等特色农业，提供“莓茶贷”等定制化产品，截至 2025 年末全行涉农贷款余额占比达 46.48%。此外，张家界农商银行持续投入公益事业，在教育、文化、卫生、扶贫等领域开展捐赠与志愿服务。同时，张家界农商银行注重员工关怀与成长，持续改善食堂、网点等工作环境，完善职业发展体系，实现银行与员工、社会的共同发展。

公司治理方面，张家界农商银行公司治理机制及内部控制体系运行较好，各治理主体能够较好地履行相应职责；股权结构较为分散，关联授信指标未突破监管限制。

## 九、外部支持

2025 年，张家界市实现地区生产总值 667.8 亿元，同比增长 3.0%，同期，张家界市地方财政收入 38.6 亿元，同比增长 5.3%，具有一定的财政实力和政府支持能力。

作为区域性商业银行，张家界农商银行在支持当地经济发展、维护当地金融稳定等方面发挥重要作用，在张家界市的金融体系中具有较为重要的地位，当出现经营困难时，获得地方政府直接或间接支持的可能性较大。

## 十、债券偿还风险分析

张家界农商银行本期二级资本债券拟发行规模为不超过（含）人民币 2 亿元。本期债券本金的清偿顺序和利息支付顺序在存款人和一般债权人之后，股权资本、其他一级资本工具和混合资本债券之前；本期债券与张家界农商银行已发行的与本期债券偿还顺序相同的其他次级债务处于同一清偿顺序，与未来可能发行的与本期债券偿还顺序相同的其他二级资本工具同顺位受偿。除非发行人结业、倒闭或清算，投资者不能要求发行人加速偿还本期债券的本金和利息。

截至本报告出具日，张家界农商银行无尚在存续期债券。假设本期债券发行规模为 2.00 亿元，以 2025 年末财务数据为基础，张家界农商银行合格优质流动性资产、净利润和股东权益对金融债券本金的保障倍数见图表 14。

图表 14 · 债券保障情况

项目	发行后
二级资本债本金（亿元）	2.00
合格优质流动性资产/二级资本债本金（倍）	12.98
股东权益/二级资本债本金（倍）	5.16
净利润/二级资本债本金（倍）	0.29

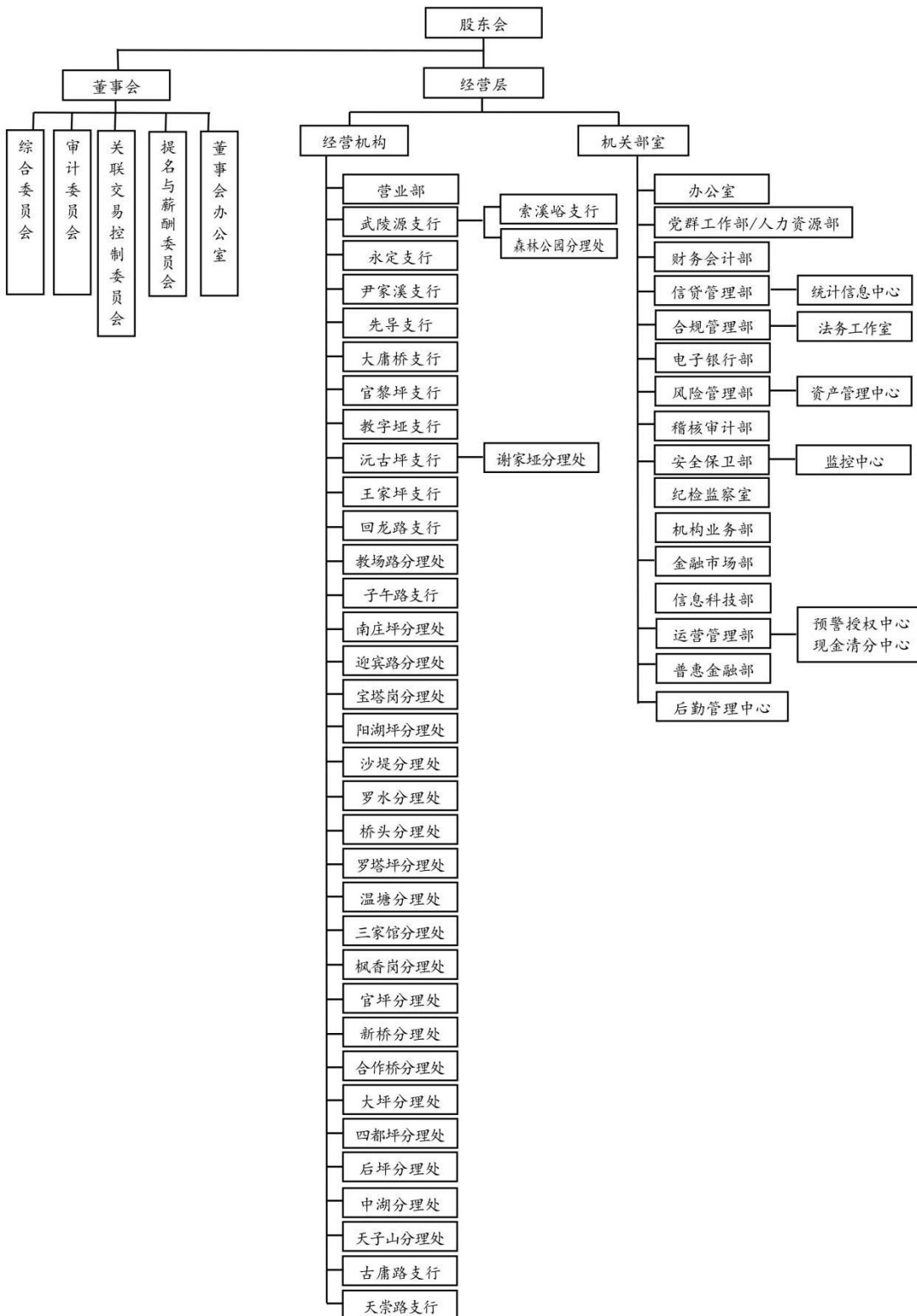
资料来源：联合资信根据张家界农商银行年度报告整理

从资产端来看，张家界农商银行不良贷款率、逾期贷款和关注类贷款占比均有所上升，信贷资产质量面临一定下行压力；投资资产中低风险标准化债券投资占比较高，资产出现大幅减值的可能性不大，资产端流动性水平处于合理水平；从负债端来看，张家界农商银行储蓄存款和定期存款占客户存款的比重较高，市场融入资金占比小，负债稳定性较好。整体看，本期债券的发行对张家界农商银行偿还能力影响不大，合格优质流动性资产、股东权益对本期债券的保障能力较好；联合资信认为张家界农商银行未来业务经营能够保持较为稳定，综合考虑其资本实力、业务经营及流动性等情况，其能够为本期债券提供足额本金和利息，本期债券的违约概率较低。

## 十一、评级结论

基于对张家界农商银行经营风险、财务风险、外部支持及债项条款等方面的综合分析评估，联合资信确定张家界农商银行主体长期信用等级为 A<sup>+</sup>，本期债券信用等级为 A，评级展望为稳定。

附件 1 张家界农商银行组织架构图（截至 2025 年末）



资料来源：联合资信根据张家界农商银行提供资料整理

## 附件 2 主要财务指标的计算公式

指标名称	计算公式
现金类资产	现金+存放中央银行款项
同业资产	存放同业及其他金融机构款项+拆出资金+买入返售金融资产
市场融入资金	同业及其他金融机构存放款项+拆入资金+卖出回购金融资产+同业存单+发行的债券
投资资产	衍生金融资产+交易性金融资产+债权投资+其他债权投资+其他权益工具投资+投资性房地产+长期股权投资+其他未按上述科目分类的投资资产
单一最大客户贷款比例	最大单一客户贷款余额/资本净额×100%
最大十家客户贷款比例	最大十家客户贷款余额/资本净额×100%
不良贷款率	不良贷款余额/贷款余额×100%
贷款拨备率	贷款损失准备金余额/贷款余额×100%
拨备覆盖率	贷款损失准备金余额/不良贷款余额×100%
流动性比例	流动性资产/流动性负债×100%
净稳定资金比例	可用的稳定资金/业务所需的稳定资金×100%
流动性覆盖率	(流动性资产/未来 30 日内资金净流出)×100%
流动性匹配率	加权资金来源/加权资金运用×100%
优质流动性资产充足率	优质流动性资产/短期现金净流出×100%
存贷比	贷款余额/存款余额×100%
风险资产系数	风险加权资产余额/资产总额×100%
资本充足率	资本净额/各项风险加权资产×100%
核心一级资本充足率	核心一级资本净额/各项风险加权资产×100%
一级资本充足率	一级资本净额/各项风险加权资产×100%
净利差	(利息收入/生息资产-利息支出/付息负债)×100%
净息差	(银行全部利息收入-银行全部利息支出)/全部生息资产
成本收入比	业务及管理费用/营业收入×100%
拨备前资产收益率	拨备前利润总额/[(期初资产总额+期末资产总额)/2] ×100%
平均资产收益率	净利润/[(期初资产总额+期末资产总额)/2] ×100%
平均净资产收益率	净利润/[(期初净资产总额+期末净资产总额)/2] ×100%

### 附件 3-1 主体长期信用等级设置及含义

联合资信主体长期信用等级划分为三等九级，符号表示为：AAA、AA、A、BBB、BB、B、CCC、CC、C。除 AAA 级、CCC 级（含）以下等级外，每一个信用等级可用“+”“-”符号进行微调，表示略高或略低于本等级。

各信用等级符号代表了评级对象违约概率的高低和相对排序，信用等级由高到低反映了评级对象违约概率逐步增高，但不排除高信用等级评级对象违约的可能。

具体等级设置和含义如下表。

信用等级	含义
AAA	偿还债务的能力极强，基本不受不利经济环境的影响，违约概率极低
AA	偿还债务的能力很强，受不利经济环境的影响不大，违约概率很低
A	偿还债务能力较强，较易受不利经济环境的影响，违约概率较低
BBB	偿还债务能力一般，受不利经济环境影响较大，违约概率一般
BB	偿还债务能力较弱，受不利经济环境影响很大，违约概率较高
B	偿还债务的能力较大地依赖于良好的经济环境，违约概率很高
CCC	偿还债务的能力极度依赖于良好的经济环境，违约概率极高
CC	在破产或重组时可获得保护较小，基本不能保证偿还债务
C	不能偿还债务

### 附件 3-2 中长期债券信用等级设置及含义

联合资信中长期债券信用等级设置及含义同主体长期信用等级。

### 附件 3-3 评级展望设置及含义

评级展望是对信用等级未来一年左右变化方向和可能性的评价。评级展望通常分为正面、负面、稳定、发展中等四种。

评级展望	含义
正面	存在较多有利因素，未来信用等级调升的可能性较大
稳定	信用状况稳定，未来保持信用等级的可能性较大
负面	存在较多不利因素，未来信用等级调降的可能性较大
发展中	特殊事项的影响因素尚不能明确评估，未来信用等级可能调升、调降或维持

## 跟踪评级安排

根据相关监管法规和联合资信评估股份有限公司（以下简称“联合资信”）有关业务规范，联合资信将在本期债项信用评级有效期内持续进行跟踪评级，跟踪评级包括定期跟踪评级和不定期跟踪评级。

张家界农村商业银行股份有限公司（以下简称“公司”）应按联合资信跟踪评级资料清单的要求及时提供相关资料。联合资信将按照有关监管政策要求和委托评级合同约定在本期债项评级有效期内完成跟踪评级工作。

贵公司或本期债项如发生重大变化，或发生可能对贵公司或本期债项信用评级产生较大影响的重大事项，贵公司应及时通知联合资信并提供有关资料。

联合资信将密切关注贵公司的经营管理状况、外部经营环境及本期债项相关信息，如发现有重大变化，或出现可能对贵公司或本期债项信用评级产生较大影响的事项时，联合资信将进行必要的调查，及时进行分析，据实确认或调整信用评级结果，出具跟踪评级报告，并按监管政策要求和委托评级合同约定报送及披露跟踪评级报告和结果。

如贵公司不能及时提供跟踪评级资料，或者出现监管规定、委托评级合同约定的其他情形，联合资信可以终止或撤销评级。