

# 联合资信评估有限公司

---

## 承诺书

本机构承诺出具的天津农村商业银行股份有限公司 2014 年跟踪信用评级报告不存在虚假记载、误导性陈述或重大遗漏，并对其真实性、准确性及完整性负责。

联合资信评估有限公司

二零一四年七月三十一日

# 跟踪评级公告

联合[2014]1530号

---

联合资信评估有限公司通过对天津农村商业银行股份有限公司的信用状况进行跟踪分析，确定维持天津农村商业银行股份有限公司主体长期信用等级为AA<sup>+</sup>，2014年二级资本债券(36亿元)信用等级为AA，评级展望为稳定。

特此公告。

联合资信评估有限公司  
二零一四年七月三十一日



# 天津农村商业银行股份有限公司

## 2014年跟踪信用评级报告

### 本次跟踪评级结果

主体长期信用等级: AA<sup>+</sup>  
二级资本债券信用等级: AA  
评级展望: 稳定

评级时间: 2014年7月31日

### 上次评级结果

主体长期信用等级: AA<sup>+</sup>  
二级资本债券信用等级: AA  
评级展望: 稳定

评级时间: 2014年4月3日

### 主要数据

项 目	2013 年末	2012 年末	2011 年末
资产总额(亿元)	2091.84	2147.52	1506.86
股东权益(亿元)	142.18	121.21	101.20
不良贷款率(%)	1.75	2.05	2.50
拨备覆盖率(%)	196.73	167.16	165.46
贷款拨备率(%)	3.44	3.43	4.11
流动性比例(%)	29.57	47.83	46.27
存贷比(%)	61.16	62.93	63.36
股东权益/资产总额(%)	6.80	5.64	6.72
资本充足率(%)	10.91	11.31	10.93
核心资本充足率(%)	-	9.78	9.01
一级资本充足率(%)	9.77	-	-
核心一级资本充足率(%)	9.76	-	-
项 目	2013 年	2012 年	2011 年
营业收入(亿元)	63.95	60.85	48.93
净利润(亿元)	20.90	13.92	11.68
成本收入比(%)	35.55	35.39	36.04
平均资产收益率(%)	0.99	0.76	0.82
平均净资产收益率(%)	15.87	12.52	12.73

注: 2013年资本充足率、一级资本充足率、核心一级资本充足率由天津农商银行按照《商业银行资本管理办法(试行)》口径计算; 2011年和2012年资本充足率、核心资本充足率按照《商业银行资本充足率管理办法》口径计算。

### 分析师

韩 爽 姜赐玉 宿夏荻

电话: 010-85679696

传真: 010-85679228

邮箱: lianhe@lhratings.com

地址: 北京市朝阳区建国门外大街2号  
中国人保财险大厦17层(100022)

网址: www.lhratings.com

### 评级观点

天津农村商业银行股份有限公司(以下简称“天津农商银行”)成立于2010年6月,是在天津市原10家农村合作银行和农村信用合作社基础上改制设立而成。2013年,天津农商银行立足三农业务和中小企业业务,主营业务发展较快,在当地同业市场具备一定的竞争力;营业收入保持较快增长,盈利能力逐年提升;不良资产处置取得积极进展,信贷资产质量得到提升;另一方面,业务的快速发展也使其在经营管理、风险控制等方面面临压力。

联合资信评估有限公司确定维持天津农村商业银行股份有限公司主体长期信用等级为AA<sup>+</sup>,2014年发行的二级资本债券信用等级为AA,评级展望为稳定。该评级结论反映天津农商银行二级资本债券的违约风险很低。

### 优势

- 得益于良好的区域经济环境以及营业网点优势,主营业务较快发展,在当地市场具备一定竞争力;
- 营业收入稳步增长,盈利水平持续提升;
- 存款结构良好。

### 关注

- 虽然不良贷款处置取得积极进展,但与同业平均水平相比,不良贷款率仍偏高;
- 宏观经济增速放缓、经济结构调整以及利率市场化等因素将对商业银行的业务发展、资产质量产生不利影响。

## 声 明

一、本报告引用的资料主要由天津农村商业银行股份有限公司(以下简称“发行人”)提供,联合资信评估有限公司(以下简称“联合资信”)对以上资料的真实性、准确性和完整性不作任何保证。

二、除因本次评级事项联合资信与发行人构成委托关系外,联合资信、评级人员与发行人不存在任何影响评级行为独立、客观、公正的关联关系。

三、联合资信与评级人员履行了实地调查和诚信义务,有充分理由保证所出具的评级报告遵循了真实、客观、公正的原则。

四、本报告的评级结论是联合资信依据合理的内部信用评级标准和程序做出的独立判断,未因发行人和其他任何组织或个人的不当影响改变评级意见。

五、本报告用于相关决策参考,并非是某种决策的结论、建议。

六、本次信用评级是对发行人2014年发行的二级资本债券出具的年度定期跟踪报告,根据跟踪评级的结论,评级结果可能会发生变化。

  
联合资信评估有限公司

二零一四年七月三十一日

## 一、主体概况

天津农村商业银行股份有限公司(以下简称“天津农商银行”)成立于2010年6月,是由原天津农村合作银行、天津市武清区农村信用合作联社等10家独立法人金融机构改制重组设立,总部位于天津市。截至2013年末,天津农商银行股本总额70亿元。天津农商银行股权结构比较分散,前五大股东持股情况见表1。

表1 天津农商银行前五大股东持股情况 单位: %

股东名称	持股比例
天津市医药集团有限公司	10.00
天津新金融投资有限责任公司	10.00
津联集团(天津)资产管理有限公司	10.00
天津港(集团)有限公司	10.00
浙江越王控股集团有限公司	7.00
合计	47.00

天津农商银行业务范围:吸收本外币公众存款;发放本外币短期、中期和长期贷款;办理国内外结算;办理票据承兑与贴现;代理收付款项及代理保险业务;代理发行、代理兑付、承销政府债券;买卖政府债券、金融债券;从事本外币同业拆借;从事银行卡业务;提供保管箱服务;外汇汇款、外汇兑换;结汇、售汇;外汇资信调查、咨询和见证业务;经中国银行

业监督管理委员会批准的其他业务。

截至2013年末,天津农商银行共有各级营业机构511家,多数营业机构位于天津市郊区县。其中包括总行营业部1家,分行1家,中心支行及直属支行22家,二级支行154家,三级支行3家,分理处330家。全行在职员工6000余人。

截至2013年末,天津农商银行资产总额2091.84亿元,其中贷款和垫款净额992.86亿元;负债总额1949.66亿元,其中存款余额1681.22亿元;股东权益142.18亿元;不良贷款率1.75%,贷款拨备率3.44%,拨备覆盖率196.73%;资本充足率12.16%,核心资本充足率10.94%(新资本管理办法下,资本充足率10.91%,一级资本充足率9.77%,核心一级资本充足率9.76%)。2013年,天津农商银行实现营业收入63.95亿元,净利润20.90亿元。

注册地址:天津河西区马场道59号国际经济贸易中心A座1-6层

法定代表人:李宗唐

## 二、已发行债券概况

2014年4月,天津农商银行在全国银行间债券市场发行了36亿元二级资本债券,债券概况见表2。

表2 天津农商银行债券概况

债券简称	债券品种	发行规模	债券利率	付息方式	期限
14天津农商二级	固定利率	36亿元	6.90%	年付	10年期,第5年末附有前提条件的发行人赎回权

## 三、营运环境分析

### 1. 宏观经济环境分析

#### (1) 国际经济环境

金融危机爆发以来,各国政府财政支出高速增长,发达经济体政府债务负担加重,金融危机已演变为主权债务危机。为恢复经济增长,主要经济体都采取了大量的经济刺激政策和金融纾困手段。在各种经济政策和救助工具拉动下,全球经济增长呈现分化发展趋势。

美国经济增长内生动力持续增强,经济复苏态势逐步增强,但财政减支对经济增长的消极影响仍将持续。随着美国经济形势的好转,美联储退出量化宽松货币政策的时机和节奏也可能给全球经济运行造成较大的影响。欧债危机爆发以来,通过国际救助机构的帮助以及危机国家实施的一系列紧缩和改革措施,核心国经济缓慢复苏,重债国衰退减弱,总体帮助欧元区经济从底部温和回升,然而整个欧元区经



济仍面临内需疲软、就业形势恶化、公共和私营部门债务过高等问题，经济复苏前景仍不明朗。在“安倍经济学”指导下，日本政府开始推行以“量化和质化宽松货币政策（QQE）、灵活的财政政策、结构性改革”作为核心的经济增长战略，日本经济在短期内强劲反弹，但受内在增长动力不足影响，经济增速明显放缓，安倍经济学对日本经济的长远影响有待观察。

### （2）国内经济环境

在金融危机期间，中国经济在以政府投资和宽松的货币政策为主的经济刺激政策推动下，经济增长率保持在 9% 以上，在应对外部市场冲击和恢复经济增长方面效果明显。然而经济刺激政策的实施导致了通货膨胀不断攀升和经济结构矛盾加剧。2012 年疲弱的外需环境及国内生产成本的上涨，导致我国外贸进出口总额增速下降明显，同时也极大地影响了国内实体经济的发展。2012 年央行两次下调存款准备金率和两次降息，以及持续的进行逆回购操作，保证了市场的流动性，全年货币供给保持平稳增长，社会融资总量达 15.76 万亿元，较 2011 年增加 2.93 万亿元，保障了实体经济的平稳发展。2013 年，我国明确了“稳增长、调结构、促改革”的政策思路，经济发展呈现稳中向好的良好态势。据初步统计，2013 年，我国 GDP 增长率为 7.7%，同比下降 0.1 个百分点，下降程度有所放缓（见表 3）。

目前，国内经济面临的挑战之一是推进金融财税体制改革，调整经济结构，优化资源配

置，以缓解经济结构矛盾，增强可持续发展的动力。未来，中国经济将步入改革的关键时期，政府将继续实施积极的财政政策和稳健的货币政策。尽管国际形势的不明朗对我国企业出口和投资造成一定的不利影响，但整体经济将保持平稳发展。

### （3）天津市经济金融发展概况

天津农商银行的经营区域主要集中在天津市。天津市地处华北平原东北部、海河流域下游、环渤海湾的中心。天津市是中国四个直辖市之一，市中心距北京 137 公里，是中国北方重要的沿海开放城市，环渤海经济圈的中心。

近年来，天津市地区生产总值保持较快增长，2011-2013 年年均复合增长率为 13.32%。2013 年，天津市地区实现生产总值 14370.16 亿元，三次产业结构为 1.3: 50.6: 48.1，第三产业发展较快。2013 年，天津市全年地方一般预算收入 2078.30 亿元，地方财政一般预算支出 2506.25 亿元。

随着金融改革创新持续深化，天津市的金融业发展迅速。目前，国内主要大型商业银行、股份制商业银行、部分城市商业银行和外资银行已在天津设立分支机构。截至 2013 年末，天津市金融机构(含外资)本外币各项贷款余额 20857.80 亿元，各项存款余额 23316.56 亿元，近三年均保持两位数以上增幅。

总体看，天津市对外开放程度的提高以及金融创新改革的不断深化，为当地银行业发展提供了良好的外部环境。

表 3 宏观经济主要指标

单位: %/亿美元

项目	2013 年	2012 年	2011 年	2010 年	2009 年
GDP 增长率	7.7	7.8	9.2	10.3	9.2
CPI 增长率	2.6	2.6	5.4	3.3	-0.7
PPI 增长率	-1.9	-1.7	6.0	5.5	-5.4
M2 增长率	13.6	13.8	13.6	19.0	27.7
固定资产投资增长率	19.3	20.6	23.8	23.8	30.1
社会消费品零售总额增长率	13.1	14.3	17.1	18.3	15.5
进出口总额增长率	7.6	6.2	22.5	34.7	-13.9
进出口贸易差额	2592	2311	1551	1831	1961

资料来源：国家统计局、人民银行、Wind 资讯。

2. 行业分析

(1) 行业概况

我国商业银行在金融体系中处于重要的地位，是企业融资的主要渠道。近年来，我国商业银行整体运营态势良好，资产和负债规模增速保持平稳，经营效率有所上升。2013年，我国商业银行实现净利润1.42万亿元，净息差为2.68%，盈利能力保持在较高水平。随着存款利率的逐步放开，存贷利差将进一步收窄，为拓展收入来源，近年来我国商业银行逐步加大中间业务拓展力度，中间业务发展迅速，2013年非利息收入占营业收入比重已达到21.15%，同比提升1.32个百分点。中间业务的快速发展更加凸显出我国银行业积极寻求增加服务种类、提升分销能力、拓展金融服务领域的多元化发展趋势。近年来，我国商业银行积极探索综合化经营道路，目前已有部分大型商业银行和股份制银行初步形成了涵盖银行、保险、基金、金融租赁及信托的综合化经营格局。2012年9月17日，由中国人民银行、中国银行业监督管理委员会、中国证券监督管理委员会、中国保险监督管理委员会、国家外汇管理局联合发布的《金融业发展和改革“十二五”规划》中明确提出引导具备条件的金融机构在明确综合经营战略、有效防范风险的前提下，积极稳妥开展

综合经营试点，提高综合金融服务能力与水平。未来，我国商业银行综合化经营发展趋势将进一步显现。

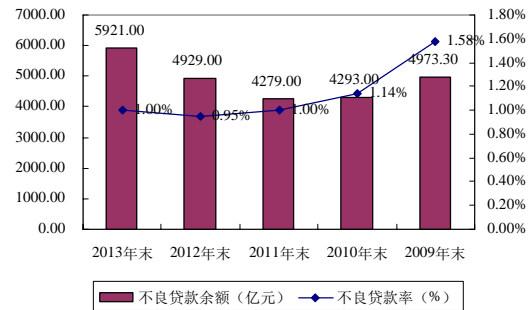


图1 近年来我国商业银行业不良贷款变化图

注：1. 商业银行包括大型商业银行、股份制商业银行、城市商业银行、农村商业银行以及外资银行。  
2. 资料来源：中国银监会。

近年来，我国商业银行资产质量整体平稳（见图1）。2013年，受宏观经济增速放缓的影响，企业经营风险加大，商业银行不良贷款余额有所上升，但总体资产质量保持良好水平。截至2013年末，商业银行不良贷款余额0.59万亿元、不良贷款率为1.00%、拨备覆盖率和贷款拨备率分别为282.70%和2.83%，拨备保持较好水平。然而，在当前外部冲击和内部转型的压力下，近年来银行业巨量信贷的累计投放对资产质量所带来的负面影响有可能逐渐显现。

表4 商业银行主要财务数据

单位：万亿元/%

项 目	2013年	2012年	2011年	2010年	2009年
资产总额	118.80	104.57	88.40	74.16	61.51
负债总额	110.82	97.75	82.74	69.61	58.12
净利润	1.42	1.24	1.04	0.76	0.56
资产利润率	1.27	1.28	1.3	1.1	1.0
资本利润率	19.17	19.85	20.4	19.2	18.0
不良贷款额	0.59	0.49	0.43	0.43	0.50
不良贷款率	1.00	0.95	1.0	1.1	1.6
拨备覆盖率	282.70	295.51	278.1	217.7	153.2
存贷比	66.08	65.31	64.9	64.5	-
核心资本充足率	-	10.62	10.2	10.1	9.2
资本充足率	12.19	13.25	12.7	12.2	11.4
核心一级资本充足率	9.95	-	-	-	-
一级资本充足率	9.95	-	-	-	-

资料来源：中国银监会。

注：2013年资本充足率、核心一级资本充足率、一级资本充足率按照新的《商业银行资本管理办法（试行）》口径计算。

自 2013 年起，我国商业银行开始执行《商业银行资本管理办法（试行）》（以下简称“新办法”）。根据新办法，截至 2013 年末，我国商业银行平均核心一级资本充足率为 9.95%，平均一级资本充足率为 9.95%，平均资本充足率为 12.19%，资本较为充足（见表 4）。由于我国商业银行盈利模式仍主要以利差为主，风险资产对资本消耗很快，且国内直接融资市场尚不够发达，为持续达到新的监管要求，商业银行不可避免地面临不同程度的资本补充压力。

总体来看，国内银行业仍处于较快发展阶段，内部管理和风险控制水平持续提升，业务创新能力逐步提高，盈利能力强。但在保护性政策利差下，银行资产规模快速膨胀，信贷资产质量存在隐忧，资本充足性面临压力。随着利率市场化的逐步推进，商业银行利差水平将受到挤压。此外，商业银行不良贷款余额的上升，将使相应的减值准备计提增加，多方面的因素将对商业银行利润形成一定的挤压，未来银行业盈利增长将面临压力。

## （2）市场竞争

长期以来，中国银行业呈现业务模式趋同，同质化竞争严重的局面。规模竞争在银行业竞争中占据重要地位，银行业形成了以大型国有控股商业银行和全国性股份制商业银行为主导的银行业竞争格局（见图 2）。

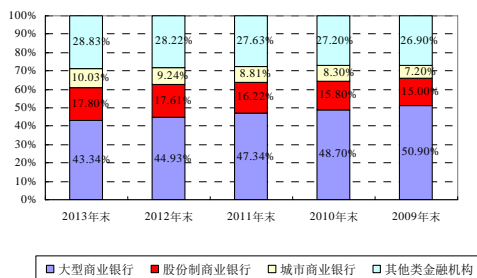


图 2 近年来我国银行业金融机构资产占比变化

注：1.其他类金融机构包括政策性银行、农村商业银行、农村合作银行、城市信用社、农村信用社、非银行金融机构、外资银行、新型农村金融机构和邮政储蓄银行。  
2.资料来源：中国银监会。

凭借长期经营的积累，国有控股商业银行在经营网点、客户资源、规模效益、人力资源

等方面处于行业领先地位，市场份额一直处于市场前列。同时，国有商业银行实施了综合化经营战略，业务多元化程度得到提升，增强了其抵御金融脱媒冲击的能力，并通过非银行子公司的设立，扩展其业务的外延，进一步提升了市场竞争力，保持了市场领先地位。股份制商业银行采取相对灵活的经营机制和现代化的经营管理方式，经过多年的快速发展，已经成为我国金融体系的重要组成部分。但由于产品的同质化情况严重，竞争压力非常大。因此，推动差异化经营、特色化发展成为其未来发展的重要战略目标。城市商业银行具有明显的地域优势，是民营中小企业创业和发展的重要资金支持者。近年来，城市商业银行资产规模迅速增长，异地分支机构数量也大幅增长，但异地分支机构的设立，对城市商业银行资本、人力资源、风险管控能力等方面带来了巨大挑战。农村金融机构加快推进股权改造和经营机制转换，职工和自然人持股情况不断规范，风险管理机制和流程银行建设步伐加快。外资法人银行是在华外资银行的主要存在形式。2011 年底，外资法人银行存贷比指标五年的宽限期结束，外资银行面临的流动性压力加大。外资银行在国内的竞争力有待进一步提升。随着金融市场不断发展，银行业面临保险、基金、证券、信托等金融机构的激烈竞争。此外，互联网金融的快速发展给商业银行的市场定位、盈利模式、业务结构、客户基础、服务理念等多方面带来冲击，推动商业银行对传统的经营服务模式进行深层次变革。

总体看，我国银行业的竞争日趋激烈，各类商业银行只有充分发挥自身优势，并加速改革、转型进程，才能在激烈的竞争中保持竞争优势。

## （3）行业风险

目前我国主要商业银行能够按照国际先进商业银行的规范要求搭建风险管理组织体系，逐步强化风险管理体的垂直性和独立性；业务操作流程和分级授权制度不断完善和优化，



内部风险评估体系基本建立。大型商业银行已经开始按照巴塞尔新资本协议内部评级法的要求开发内部评级系统。

#### ①信用风险

商业银行整体信贷风险管理水平在近年来有明显提高，但由于商业银行经过了高速扩张期，在国内宏观经济增速放缓及国际经济形势不乐观的情况下，未来几年商业银行的信贷资产质量面临一定压力。商业银行面临的信用风险将主要体现在以下几个方面：政府融资平台贷款、房地产业贷款、小微企业贷款及表外融资业务等方面。此外，部分行业产能过剩风险以及个别地区民间借贷危机在一定程度上使得商业银行面临的信用风险上升。

近年来，在地方政府的政绩追求与 GDP 增速难以真正脱钩的情况下，地方投资冲动带动融资平台债务迅速增长。地方融资平台债务偿债资金主要来自财政拨款和政府补贴，地方财政的过度负债和地方政府土地转让收入的预期减少将导致融资平台债务风险加大。2012 年之前，地方融资平台债务主要以银行贷款为主。2012 年以来，监管部门清理整顿地方融资平台贷款的力度持续加大，商业银行纷纷收紧了平台贷款，城投债、信托成为地方融资平台新的重要资金来源，地方融资平台债务规模快速增长，潜在风险进一步加大。大部分城投债由银行业金融机构持有，地方政府债务风险在银行体系内积聚。2012 年 12 月 24 日，财政部、国家发改委、中国人民银行、中国银行业监督管理委员会四部委联合下发了财预【2012】436 号“关于制止地方政府违法违规融资行为的通知”，文件通过规范融资方式、制止违规担保等措施对地方政府及其融资平台政府性债务规模的无序扩张进行了约束，以防范相关风险。然而，随着城镇化进程的推进，地方政府公共投资规模将进一步增大，地方政府债务规模将呈上升趋势。当前，要化解政府融资平台贷款的风险存在一定的两难局面，但不排除政府将

通过行政手段进行干预，要求银行适当延长还款期限或进行展期的可能性。

我国商业银行表外业务中银行承兑汇票和理财业务发展较快，表外融资规模增加，随之也酝酿了较大的表外业务风险。银监会已经针对商业银行理财产品、银行承兑汇票等表外业务的风险管理出台了一系列管理措施，以规范银行业表外业务。

近年来，为达到存贷比、贷款集中度、信贷额度以及资本充足性等监管要求，部分商业银行通过各种同业通道将信贷资产和非信贷资产、表内和表外科目相互转换，将信贷资产从“贷款”科目转移至“非信贷资产”科目，游离出贷款科目的监管统计口径，逃避贷款额度以及存贷比指标的约束，同时满足部分融资受限客户的资金需求。由于该部分资产以同业资产、投资资产等形式存在，未计提贷款减值准备，该类资产隐藏的信用风险需关注。

#### ②流动性风险

随着金融市场的发展，居民的投资渠道得到拓宽，在银行存款利率受到管制且利率水平偏低的情况下，银行业面临储蓄存款流失和负债稳定性下降的挑战。随着银监会加大对商业银行违规票据账务处理行为的查处力度，以及央行将保证金存款纳入商业银行准备金计提范围政策的出台，一定程度上限制了商业银行通过开出承兑汇票获取存款的行为。在存贷比的考核指标下，中小银行面临较严峻的资金压力。同时，随着我国银行业经营环境、业务模式、资金来源的变化，部分商业银行出现资金来源稳定性下降、资产流动性降低、资产负债期限错配加大、流动性风险上升等问题，流动性风险管理和监管面临的挑战不断增加。2013 年 6 月，我国银行间市场出现阶段性流动性紧张现象，暴露了商业银行流动性风险管理存在的问题。总体看，商业银行流动性管理的压力加大。

为提升商业银行流动性风险监管的有效性，

银监会在存贷比和流动性比例以外，引入了流动性覆盖率指标，并不断完善流动性风险的定性监管要求，建立更为系统的流动性风险分析和评估框架。

### ③市场风险

近年来，理财产品的大规模发行、民间借贷现象泛滥等问题，都反映了利率市场化的内生需求。目前利率市场化改革已经列入了“十二五”规划，利率市场化改革的步伐逐步加快。2013年，全面放开金融机构贷款利率管制后，存款利率的放开将成为利率市场化的最后一步。利率波动的加大，使得商业银行面临的利率风险上升；另一方面，近年来银行业的债券投资规模持续增长，利率波动对债券投资收益及公允价值的影响加大，银行业需加强其交易账户和银行账户的利率风险管理。近年来银行业同业业务规模呈快速增长趋势，利率波动使得银行业同业业务面临的市场风险上升。随着海外业务的不断发展及人民币汇率波动幅度加大，商业银行汇率风险也在上升。

### ④操作风险

近几年，银监会加大对银行合规性监管力度，针对内控和管理的薄弱环节，发布了加大防范操作风险工作力度的“十三条”措施，并实施了商业银行内部控制指引和信息披露办法。各银行也逐步重视防范操作风险，加强内控措施的完善和内部稽核力度，银行业整体操作风险管理水平得到提升。但近年来票据诈骗、银行理财纠纷、假担保等金融案件仍有发生，表明商业银行特别是中小银行操作风险管理架构有待完善、管理水平仍有待提高。

总体而言，近年来，我国商业银行按照业务条线不断细化相关风险的监控措施，整体风险得到有效的控制。然而，游离在监管范围之外的“影子银行”，对于银行业的稳定具有不利影响，目前，监管部门正在加强对“影子银行”体系的统计监测和风险评估，以防控相应风险对银行业传导。

### (4) 银行业监管与支持

中国银监会成立以来，在总结自身监管经验的基础上，吸收国际主流监管理念，提出了“管法人、管风险、管内控、提高透明度”的监管理念，形成了“准确分类—提足拨备—充分核销—做实利润—资本充足”的持续监管思路，以及“风险可控、成本可算、信息充分披露”的金融创新监管原则，基本构建了符合我国实际的银行业监管理念框架体系；建立了覆盖资本水平、公司治理、内部控制、信用风险、市场风险、操作风险、流动性风险、国别风险、声誉风险等方面的银行业审慎监管框架，形成了一套符合我国银行业运营实际的审慎监管“工具箱”。监管部门通过现场监管、非现场监管、窗口指导等方式，对商业银行各项经营活动进行持续监管。近年来，我国银行业监管过程中注重合规监管和风险监管，监管方式和手段逐步改进，监管的全面性、专业性和有效性得到提高。

2011年，银监会颁布了银行业实施新监管标准的指导意见，制定了提高我国银行业监管有效性的中长期规划，以及巴塞尔II和巴塞尔III同步实施的计划。根据各类银行业金融机构的实际情况，银监会在统一设定适用于各类银行业金融机构最低监管标准的同时，适当提高了系统重要性银行监管标准，对不同机构设置了差异化的过渡期安排，这有助于各类银行业金融机构向新监管标准的平稳过渡。2012年6月7日，银监会发布了《商业银行资本管理办法（试行）》，并于2013年1月1日正式施行。2014年2月，银监会发布了《商业银行流动性风险管理办法（试行）》（以下简称“办法”），该办法规定了流动性覆盖率、存贷比、流动性比例三项流动性风险监管指标，加强了对同业负债比例及表外业务的监测和管理。此外还提出了多维度的流动性风险监测分析框架及工具，规定了流动性风险监管的方法、手段和程序。

2014年5月，中国人民银行、银监会、证

监会、保监会和外汇局联合发布《关于规范金融机构同业业务的通知》，银监会同时发布《关于规范商业银行同业业务治理的通知》，对金融机构同业业务的业务类型划分、核算方法、资本金计提、业务集中度以及同业业务权限进行规范。银监会明确规定商业银行开展同业业务实行专营部门制，要求法人总部建立或指定专营部门负责开展同业业务，并建立健全由法人总部统一管理的同业业务治理体系和同业业务授权管理体系。此外，银监会要求商业银行应将同业业务置于流动性管理框架之下，加强期限错配管理，规定单家商业银行对单一金融机构法人的不含结算性同业存款的同业融出资金在扣除风险权重为零的资产后，净额不得超过银行一级资本的 50%，单家商业银行同业融入资金余额不得超过银行负债总额的三分之一（农村信用社省联社、省内二级法人社及村镇银行除外）。

相对于国际银行业，我国银行业监管过程中的行政色彩比较浓厚，较强的政府支持因素亦成为对银行评级过程中考虑的重要因素之一。在审慎的监管环境和政府的有力支持下，我国银行业在全球金融危机中表现稳健，经营业绩良好。然而，银行业作为与经济周期密切相关的行业，且我国银行业金融机构运营过程中仍存在规避监管和追逐短期利益行为，这都使监管的有效性和政策执行度有一定程度的削弱。以上因素，使我国银行业监管也面临着新的挑战。

#### 四、公司治理与内部控制

##### 1. 公司治理

天津农商银行按照《公司法》、《商业银行法》等法律、法规要求，初步建立了由股东大会、董事会、监事会和高级管理层构成的公司治理架构。

股东大会是天津农商银行最高权力机构。天津农商银行按照公司章程及相关议事规则，

召集和召开股东大会，较好地保证了全体股东的知情权、参与权和表决权。2013 年 4 月，天津农商银行召开了 2013 年度股东大会，审议并表决通过了董事会、监事会及高级管理层工作报告和经营计划、利润分配方案、财务决算报告和预算方案等多项重大议案。

天津农商银行实行董事会领导下的行长负责制，董事会是股东大会的执行机构和经营决策机构，目前由 15 名董事组成，其中执行董事 4 名、股东董事 7 名、独立董事 4 名。2013 年，天津农商银行董事会审议通过了经营发展战略、内部管理机构 and 分支机构设置、聘任高级管理人员等多项议案。董事会下设战略委员会、风险管理委员会、关联交易控制委员会、提名和薪酬委员会、审计委员会共五个专门委员会。各专门委员会分别按其职责开展工作，全体委员履职情况良好。

天津农商银行监事会由 9 名监事组成，其中股东监事 3 名，职工监事 3 名，外部监事 3 名。2013 年，监事会通过召开和列席会议、开展专项检查等方式，对董事会及高级管理层履职情况、全行风险管理、内部控制、财务活动、新业务开展等方面进行监督和检查。监事会下设监督委员会和提名委员会。各专门委员会按照工作职责，定期召开工作会议，合规履职，促进监事会高效运作。

天津农商银行高级管理层按照公司章程和相关制度要求，组织开展各项经营管理活动。高级管理层下设资产负债委员会、信息技术规划管理委员会、财务预算委员会、市场营销委员会、授信审批管理委员会、企业年金管理委员会、大宗采购审批委员会和新产品研发管理委员会。天津农商银行高级管理层人员共 10 名，其中多名高级管理层人员曾在国有商业银行和中国人民银行任职，具有丰富的金融从业经验。

总体看，天津农商银行公司治理机制较为健全，各治理主体职能有效发挥并相互制衡。

##### 2. 内部控制



天津农商银行董事会负责内部控制体系的建立健全及实施；监事会负责监督董事会、高级管理层及成员履职活动的合法合规性，维护公司及股东利益；高级管理层落实董事会关于内部控制管理的各项意见以及相关工作计划，强化内部控制执行力度和权威性并对内部控制体系的充分性与有效性进行监测和评估。

天津农商银行实行一级法人、分级经营的管理体制，不断推进对总行前、中、后台及分支机构职能的优化，建立和完善与战略目标相适应的组织架构体系。总行职能部门按照前台营销管理、中台风险管控、后台保障支持及独立监督四大板块细分为不同的业务部室，各分支机构在授权范围内依法开展业务。2013年，按照董事会关于部门调整的决议，天津农商银行对总行内设部门进行精简，提高了内部沟通协作效率。天津农商银行组织结构图见附录2。

2013年，天津农商银行持续完善制度建设，先后制定了《对外担保管理办法》、《股份转让操作规程》等制度，内控制度涵盖各业务体系，基本实现了对各类风险连续有效的控制。

天津农商银行实施垂直的内部审计管理体系。稽核部门受董事会审计委员会领导，对内部控制活动进行监督、评价。稽核部门对分支机构设有派驻团队，针对现场检查、非现场检查、日常监测中发现的问题，通过现场纠正、持续跟进、后续稽核等方式，保证问题的有效整改，按照有关规定对违规违纪人员进行责任追究。2013年，稽核部门开展现场检查17项，任期（离任）经济责任审计281人次，下发稽核意见书109期，稽核审计工作比较有力。

总体看，天津农商银行形成了相互制衡、报告关系清晰的内部控制体系，整体内控水平逐步提高。

### 3. 发展战略

2010年6月~2013年，天津农商银行完成了第一阶段的战略实施工作，服务“三农”和中小企业的市场定位得到夯实，市场地位得到提升，社区型零售银行的建设取得初步成效，内

部控制机制和制度建设逐步完善，资产质量及多项指标显著改善。但在盈利模式、业务结构、激励约束和绩效考核等方面，天津农商银行距先进的商业银行还有一定的差距。

2013年，在充分考虑宏观经济发展趋势、监管政策要求以及行业发展情况的背景下，天津农商银行制定了《2014-2017年战略规划》，以此作为第二阶段的发展战略目标、指标设定及战略举措制定的重要参考。

2014~2017年，天津农商银行将以“稳健发展为主题，加快实现发展方式转变，不断调整业务结构，提高核心竞争力和抵御风险能力，初步实现良好商业银行标准”作为总体战略目标。转变发展方式和调整业务结构是战略发展的重点。天津农商银行将改变传统依靠利差的盈利模式，大力发展中间业务，打造多元化盈利模式；促进发展方式由以规模为中心向以利润为中心转型，初步建立价值管理模式；促进业务结构调整优化，加大对中小微和个人业务的支持力度。

总体看，天津农商银行的市场定位符合其自身发展的需要，战略目标清晰，未来竞争力有望逐步提升。

## 五、主要业务经营分析

### 1. 公司业务

公司业务是天津农商银行的核心业务。天津农商银行公司业务的经营策略是利用天津的区域优势和自身营业网点优势，采取综合化营销模式，加强客户存款业务营销，保持对涉农信贷业务的支持力度，大力开发中小企业市场，加强对小微企业的支持力度，以资产业务带动负债业务的发展，同时不断强化员工激励约束机制。

2013年，天津农商银行持续拓展公司业务领域，健全产品体系，推出了应收账款质押贷款业务和政府采购贷款产品；不断深化激励机制建设，在前台经营指标中增加了对公存款高

端客户、小额贷款增量、小微贷款户数增量等任务指标；进一步推进系统建设，启动了客户关系管理系统、法人按揭贷款系统的开发建设工作，公司业务规模保持稳步增长。

2013年末，天津农商银行公司存款（含财政存款、应解汇款、汇出汇款和保证金存款）余额812.94亿元，同比增长22.03%，占客户存款总额的48.35%；公司贷款余额874.46亿元，同比增长7.48%，占贷款总额的85.05%。

2013年，天津农商银行加大对小微企业贷款业务的营销力度，先后组建了南开、河西、河北、东丽、北辰、静海、津南、武清八家小微贷业务中心；对五金城、金耀批发市场、环渤海等专业市场开展了直营活动；制定并落实了《小微企业金融服务宣传月活动方案》；参加天津市中小企业融资洽谈会，向中小企业推介微贷产品，扩大业务影响力。同时，天津农商银行持续强化对科技型中小企业的支持力度，制定专项融资需求方案，年末科技型中小企业贷款余额221.6亿元。

天津农商银行自改制成立以来秉持服务“三农”的宗旨，设立了农贷中心，开发不同农贷产品，涉农贷款投放规模保持增长态势。2013年，天津农商银行对涉农贷款统计进行全面梳理，拟定了对公涉农贷款线上审批方案，加大涉农贷款营销力度，督导各分支机构与区县农委、金融办等政府部门沟通，及时掌握农业项目信息，并分区域建立客户信息库，提高涉农贷款投放的针对性。2013年末，天津农商银行涉农贷款余额229.50亿元，同比增长9.66%，占贷款总额的22.32%。

总体看，天津农商银行不断强化公司业务营销力度，推进小微企业金融业务和涉农业务。公司业务的稳步发展对天津农商银行资产规模的的增长和盈利水平的提升具有核心作用。

## 2. 个人业务

天津农商银行数量众多的营业网点为其个人储蓄业务发展提供了坚实的基础条件。此外，

天津农商银行通过设立农村金融服务站，提高了对农村地区的金融服务水平。2013年，天津农商银行通过与银联商务公司、国家电网等单位进行合作，进一步丰富了农村金融服务站的服务功能，有助于拉动个人储蓄业务的增长。2013年末，天津农商银行个人存款（含银行卡存款）余额868.27亿元，同比增长15.11%，占客户存款总额的51.65%。

天津农商银行不断强化社区零售银行的市场定位，着力于调整资产结构，加大对个人贷款业务的营销和开发力度。2013年，天津农商银行推出“新好易贷”和“新直易贷”个贷业务新品种，进一步丰富了个贷产品体系，提高市场竞争力，个人贷款规模呈逐年上升态势。2013年末，天津农商银行个人贷款余额153.76亿元，同比增长89.80%，占贷款总额的14.95%。

天津农商银行注重理财产品的设计和开发工作，能够根据市场变化，设计符合客户需求的理财产品。目前，天津农商银行相继开发出“月月盈”和“宝益得”等系列理财产品，产品期限主要在1年以内，产品收益率处于行业中等偏上水平。

天津农商银行设立了电子银行部，负责网上银行、手机银行、借记卡、信用卡等业务。2013年，天津农商银行完成了金融IC卡、手机银行等新型服务系统的投产试运行工作，这有助于提升电子银行业务市场竞争力。2013年末，天津农商银行累计网银客户数超过49000户，新增网银交易额超过1800亿元；发行信用卡近3万张。2013年，天津农商银行实现银行卡业务手续费收入0.28亿元，同比增长33.33%。

2013年，天津农商银行力争提升零售中间业务贡献度，继续拓展传统代理业务，形成包括代理保险、代售黄金、三方存管、代售基金、代销信托以及代客理财等在内的多元化代理业务产品体系。

总体看，天津农商银行个人储蓄业务稳步增长，个人贷款业务增长较快，零售中间业务品种尚待丰富。



### 3. 同业及资金业务

天津农商银行同业及资金业务原则是在确保全行流动性的前提下争取投资收益最大化。近年来,天津农商银行积极拓展同业授信业务,建立了多层次的战略合作关系。目前,天津农商银行已与包括政策性银行、大型商业银行、股份制银行、城商行、农商行、农信社等银行业金融机构及信托公司、金融租赁公司等非银行业金融机构建立了授信合作关系。2013年,天津农商银行完成了对135家银行类和非银行类金融机构的授信工作。

截至2013年末,天津农商银行同业资产余额329.32亿元,其中存放同业款项余额209.36亿元;同业负债余额207.20亿元,其中同业存放款余额85.42亿元。天津农商银行同业资产与负债规模均较上年末大幅下降,主要是存放同业款项和同业存放款减少所致。2013年,天津农商银行实现同业业务利息净收入2.09亿元。

投资业务方面,天津农商银行投资品种主要包括政策性金融债、企业债等债券产品以及信托受益权产品。2013年,天津农商银行对债券投资规模进行调整,降低了债券仓位并缩短久期。2013年末,天津农商银行债券投资余额273.34亿元,较上年末减少35.28%。其中,政策性金融债130.67亿元,企业债95.14亿元。天津农商银行对信托受益权的投资主要是通过信托公司合作的通道类业务,信托资金主要投向基础设施建设和市政工程项目。2013年末,天津农商银行持有的信托受益权余额56.44亿元,较上年末增加7.69亿元。2013年,天津农商银行实现投资收益23.04亿元(含投资利息收入),较上年略有下降。

总体看,天津农商银行同业业务规模下降,同时降低了对债券产品的投资力度,增加了信托受益权投资,投资收益对营业收入的贡献度较好。

## 六、风险管理

天津农商银行以“分工合理、职责明确、结构完整、相互制衡”为目标推动建立全面风险治理架构,逐步推进全面风险管理体系的建设,实现了信用风险识别与量化和风险监控等环节的全流程管理,建立起双线汇报、矩阵式管理的风险报告机制。董事会是风险管理的决策机构;董事会下设风险管理委员会负责制定风险管理战略、政策和规划,对政策执行情况进行审查和监督,并对风险状况进行评估;风险管理部是风险管理政策的执行机构,负责组织建立和落实风险管理政策和制度,协调各部门对各类风险实行统一管理。为加强全面风险管理,天津农商银行申请实施新资本协议,目前已经获批成为第二批新资本协议试点银行之一。

### 1. 信用风险管理

天津农商银行根据授权体系和业务风险状况,实行授信审批委员会集体审批和专职审批人授权审批相结合的授信审批模式。天津农商银行信贷业务根据“有限授权、区别授权、及时调整、权责一致”的原则设定并调整各分支行的贷款审批权限,超过权限的业务将上报至授信审批部和总行授信审批委员会。天津农商银行在各中心支行及滨海分行派驻风险官,负责权限内的授信审批和风险管理工作。天津农商银行授信管理部负责贷款的发放和贷后管理工作。

天津农商银行通过修订和完善信用风险管理制度,加强内部评级体系建设等手段提升信用风险管理水平。2013年,天津农商银行完善风险治理架构,优化条线管理模式,完成总行及分支行风险管理部门整合工作,在两家直属支行设置风险管理部;新增、修订60余项信用风险类制度并编制2013年度授信政策指引及房地产等十个行业授信政策指引;启动信用风险内部评级法优化项目,推动新客户评分卡单线运行并实施完成信用风险数据集市项目;优

化授信审查审批体制，提升审批质量和效率；强化授信后管理工作，初步建立潜在风险监测机制，及时预警和处理出现的风险。

近年来，天津农商银行制造业、批发和零售业贷款占比逐年提高，房地产业和建筑业贷款占比逐步下降(见表 5)。截至 2013 年末，天津农商银行的贷款主要投放行业为制造业、批发和零售业、租赁和商务服务业、建筑业以及

房地产业，前五大贷款行业贷款金额占贷款总额的 65.78%，贷款行业集中度呈下降趋势。2013 年末，天津农商银行建筑业贷款占贷款总额的 8.03%，较上年末略有上升；房地产业贷款占贷款总额的 7.56%，较上年末有明显下降。整体看，天津农商银行贷款行业分布与天津市经济结构相匹配。

表 5 天津农商银行前五大贷款行业分布 单位：%

2013 年末		2012 年末		2011 年末	
行业	占比	行业	占比	行业	占比
制造业	23.29	制造业	22.69	制造业	23.41
批发和零售业	15.96	批发和零售业	13.67	房地产业	16.24
租赁和商务服务业	10.94	房地产业	12.00	租赁和商务服务业	12.38
建筑业	8.03	租赁和商务服务业	10.61	批发和零售业	11.70
房地产业	7.56	农、林、牧、副、渔业	7.77	农、林、牧、副、渔业	8.35
<b>合计</b>	<b>65.78</b>	<b>合计</b>	<b>66.74</b>	<b>合计</b>	<b>72.08</b>

2013 年末，天津农商银行政府融资平台贷款余额 71.53 亿元，占贷款总额的 6.96%，较上年末下降 2.71 个百分点。天津农商银行政府融资平台贷款对象以市级平台为主。从贷款五级分类来看，政府融资平台贷款全部为正常。从还款期限来看，主要集中于 3 年以内。从现金流覆盖情况看，现金流全覆盖类政府融资平台贷款余额占比约为 95%，现金流覆盖情况良好。从贷款担保方式看，抵质押类政府融资平台贷款占比在 50% 以上。总体看，天津农商银行政府融资平台贷款的风险可控。

2013 年末，天津农商银行单一最大客户贷款集中度和最大十家客户贷款集中度分别为 6.74% 和 46.81%(见表 6)。天津农商银行最大十家客户贷款集中度呈下降趋势，贷款客户集中风险不显著。

表 6 天津农商银行贷款客户集中度情况 单位：%

贷款集中度	2013 年末	2012 年末	2011 年末
单一最大客户贷款集中度	6.74	7.59	7.62
最大十家客户贷款集中度	46.81	58.20	63.31

天津农商银行贷款方式以保证贷款和抵质

押贷款为主，2013 年末该两类贷款余额合计约占贷款总额的 78.32%，天津农商银行贷款第二还款来源保障较好。

成立之初，天津农商银行存在较大规模的农信社时期形成的不良资产。近年来，天津农商银行通过核销、清收、不良资产证券化等方式大力处置不良贷款，并通过修订不良信贷资产管理办法、完善不良贷款管理组织架构、加大信贷资产风险排查等措施控制新增不良贷款，信贷资产质量得到实质性改善。近两年，天津农商银行共通过 3 单不良贷款资产证券化处置 74.72 亿元不良贷款（其中表外 34.99 亿元），获得对价 25.20 亿元，使用贷款损失准备 17.06 亿元。2013 年天津农商银行共清收不良贷款 15.30 亿元。

2013 年，天津农商银行不良贷款余额和不良贷款率均呈下降趋势。截至 2013 年末，天津农商银行不良贷款余额为 17.98 亿元，不良贷款率为 1.75%(见表 7)。2013 年末，天津农商银行逾期贷款余额 14.05 亿元，较上年末有所下降，但仍保持较大规模，其中逾期 3 个月以上的占 74.76%。尽管不良资产处置力度较大，但

近几年天津农商银行不良贷款余额下降较少，说明天津农商银行正常贷款向下迁徙率较高，

此外关注类贷款规模仍较大，需关注未来信贷资产质量的变化。

表7 天津农商银行贷款资产质量情况

单位：亿元/%

贷款分类	2013 年末		2012 年末		2011 年末	
	余额	占比	余额	占比	余额	占比
正常	947.02	92.10	788.39	88.13	634.65	82.32
关注	63.23	6.15	87.86	9.82	117.05	15.18
次级	4.79	0.47	4.34	0.48	16.31	2.12
可疑	12.72	1.24	13.55	1.52	2.84	0.37
损失	0.46	0.04	0.48	0.05	0.06	0.01
<b>不良贷款</b>	<b>17.98</b>	<b>1.75</b>	<b>18.37</b>	<b>2.05</b>	<b>19.21</b>	<b>2.50</b>
<b>贷款合计</b>	<b>1028.23</b>	<b>100.00</b>	<b>894.62</b>	<b>100.00</b>	<b>770.91</b>	<b>100.00</b>

天津农商银行的表外业务信用风险主要来自于承兑汇票、保函及信用证业务。截至 2013 年末，天津农商银行开出承兑汇票余额 250.75 亿元，开出保函及信用证余额 8.03 亿元。天津农商银行将表外业务纳入授信额度，实行统一授信管理，同时要求缴纳 50% 以上的保证金，信用风险可控。

## 2. 流动性风险管理

天津农商银行董事会下设的风险管理委员会负责审议流动性风险管理框架及管理政策；预算财务部负责全行流动性日常管理工作，对流动性风险进行识别、计量、监测和控制；资金经营部负责保持市场融资渠道畅通，协助预算财务部进行流动性风险管理。

2013 年，由于市场遭遇“钱荒”，天津农商银行对流动性风险尤为关注。为兼顾流动性和收益性，天津农商银行将头寸资金和经营性资金实施“分灶”管理，建立“三级”备付体系，核心备付为在央行的超额存款准备金头寸，该头寸通过日间操作予以管控，二级备付为司库提供给资金经营部的活期资金，该资金由资金经营部配置在变现能力较强的资产上，可随时调回弥补核心备付的缺口，三级备付为司库提供给资金经营部的定期资金，该资金以收益性要求为主，兼顾流动性的需要。天津农商银行通过搭建三级备付体系，实施“分灶”管理

模式，较好地缓释流动性风险。天津农商银行指派专人负责日间资金流动性监控、每日资金头寸测算及模拟极端情景下的压力测试，通过对数据和现象进行分析，为流动性管理提供指导。

2013 年末，天津农商银行需即时偿还的负缺口为 695.01 亿元，较上年末有所扩大(见表 8)，主要是因为活期存款的较快增长所致，由于活期存款具有一定的沉淀性，且天津农商银行拥有较为畅通的同业融资渠道，天津农商银行短期流动性压力不显著。2013 年末，天津农商银行流动性比例为 29.57%，较上年末下降 18.26 个百分点，处于较低水平。

表 8 天津农商银行流动性缺口 单位：亿元

期限	2013 年末	2012 年末	2011 年末
即时偿还	-695.01	-614.00	-567.64
3 个月内	-15.16	-13.50	-61.83
3 个月 1 年	140.59	41.55	-16.36
1 年以上	438.70	464.82	502.56

## 3. 市场风险管理

天津农商银行面临的市场风险主要包括利率风险和汇率风险。天津农商银行主要通过缺口分析来计量利率重定价风险。天津农商银行通过敏感性分析、情景分析和压力测试等方式，监测各市场风险要素对其风险资产的影响。天津农商银行实行市场风险限额管理，通过交易

限额、风险限额和止损限额来控制开展各项业务面临的市场风险。

2013 年末，天津农商银行利率重定价缺口较上年变化较大(见表 9)。3 个月内利率重定价负缺口大幅收窄，主要由于重定价负债规模下降所致；3 个月至 1 年的利率重定价正缺口有所扩大，主要是由于该期限内重定价贷款规模较大所致；1 至 5 年利率重定价由正缺口转为负缺口。在 2013 年末利率敏感性缺口数据的基础上，假设利率变动 200 个基点，天津农商银行未来一年内净利息收入变动 0.22 亿元，占利息净收入的 0.55%，利率敏感度较低。

表 9 天津农商银行利率重定价缺口 单位：亿元

期限	2013 年末	2012 年末	2011 年末
3 个月内	-71.50	-719.16	-381.53
3 个月至 1 年	186.99	140.42	57.97
1 年至 5 年	-108.54	147.27	349.89
5 年以上	134.50	485.47	101.99

天津农商银行外币业务占比小，外汇风险敞口占资本净额的比重很小，汇率风险低。

#### 4. 操作风险管理

天津农商银行合规管理部作为操作风险的牵头管理部门，负责制定操作风险规章制度，组织实施操作风险识别、评估、监测和控制工作。2013 年，天津农商银行主要采取以下措施防控操作风险：一是实施操作风险管理体系建设项目，制定《操作风险管理框架建议方案》等制度，初步构架操作风险管理制度体系；二是通过优化系统功能、加强人员培训等手段，不断提升操作风险第一道防线的管控能力；三是强化法律风险防控能力，根据监管整治不规范收费要求及经营机构业务需求，对授信类合同进行修订；四是宣传和培养操作风险管理理念；五是加大检查力度，加强内部监督，先后开展 2012 年度经营成果真实性及经营合规性检查、服务收费检查、案件防控突击检查、理财业务专项稽核、银行承兑汇票业务专项稽核

等专项检查，通过加大事后监督和内控稽核检查力度，防范重点领域的操作风险。

根据新资本协议的要求，天津农商银行已于 2013 年启动了操作风险管理体系建设项目，拟通过招标方式聘请外部咨询公司建设基于操作风险三大工具的管理体系，以防范重点领域操作风险。

## 七、财务分析

天津农商银行提供了 2011~2013 年的合并财务报表。其中，华寅五洲会计师事务所对天津农商银行 2012 和 2013 年的财务报表进行了审计，五洲松德联合会计师事务所对 2011 年财务报表进行了审计，会计师事务所均出具了标准无保留的审计意见。2011 年合并范围包括天津市静海县兴农贷款有限责任公司，2012 和 2013 年合并范围新增天津市宝坻县兴农贷款有限责任公司、天津市武清县兴农贷款有限责任公司、天津市蓟县兴农贷款有限责任公司、天津市宁河县兴农贷款有限责任公司 4 家全资子公司。

### 1. 财务概况

截至 2013 年末，天津农商银行资产总额 2091.84 亿元，其中贷款和垫款净额 992.86 亿元；负债总额 1949.66 亿元，其中存款余额 1681.22 亿元；股东权益 142.18 亿元；不良贷款率 1.75%，贷款拨备率 3.44%，拨备覆盖率 196.73%；资本充足率 12.16%，核心资本充足率 10.94%（新资本管理办法下，资本充足率 10.91%，一级资本充足率 9.77%，核心一级资本充足率 9.76%）。2013 年，天津农商银行实现营业收入 63.95 亿元，净利润 20.90 亿元。

### 2. 资产质量

截至 2013 年末，天津农商银行资产总额为 2091.84 亿元，较 2012 年末有所下降，主要由于压缩同业负债规模所致。从资产结构上看，2013 年天津农商银行同业资产和投资类资产占资产总额的比重均有所下降，贷款和垫款占比



有所上升（见表 10）。

表 10 天津农商银行资产结构

单位：亿元/%

项 目	2013 年末		2012 年末		2011 年末	
	金额	占比	金额	占比	金额	占比
现金类资产	369.46	17.66	308.46	14.36	269.02	17.85
同业资产	329.32	15.74	450.62	20.98	87.81	5.83
贷款和垫款	992.86	47.46	863.91	40.23	744.58	49.41
投资类资产	351.97	16.83	471.09	21.94	351.72	23.34
其他类资产	48.23	2.31	53.44	2.49	53.73	3.57
<b>合 计</b>	<b>2091.84</b>	<b>100.00</b>	<b>2147.52</b>	<b>100.00</b>	<b>1506.86</b>	<b>100.00</b>

2013 年，天津农商银行适当控制同业业务操作力度，存放同业款项规模有所减小，同业资产余额有所下降。2013 年末，天津农商银行同业资产余额为 329.32 亿元，较上年末减少 26.92%，其中存放同业款 209.36 亿元，期限主要集中于 3 个月以内。天津农商银行同业交易对手均为实力较强的银行业金融机构，对单个金融机构的信用风险进行定期的审阅和管理，对于有资金往来的单个银行或非银行金融机构均设有信用额度。总体来看，天津农商银行同业资产整体风险较小。

贷款是天津农商银行资产中最主要的组成部分。截至 2013 年末，天津农商银行贷款和垫款净额 863.91 亿元，较上年末增长 14.93%，占比较上年末上升 7.23 个百分点。2013 年，天津农商银行贷款损失准备金计提金额有所下降，核销贷款损失准备 5.76 亿元。截至 2013 年末，天津农商银行拨备覆盖率为 196.73%，贷款拨备率为 3.44%，拨备充足(见表 11)。

表 11 天津农商银行贷款损失准备情况

单位：亿元/%

项 目	2013 年末	2012 年末	2011 年末
当年计提贷款损失准备额	8.63	17.14	13.66
贷款损失准备余额	35.37	30.70	31.81

表 12 天津农商银行负债结构

单位：亿元/%

项 目	2013 年末		2012 年末		2011 年末	
	金额	占比	金额	占比	金额	占比
同业负债	207.20	10.63	556.73	27.48	147.35	10.48
客户存款	1681.22	86.23	1421.60	70.16	1221.40	86.89

贷款拨备率	3.44	3.43	4.11
拨备覆盖率	196.73	167.16	165.46

天津农商银行投资类资产主要为以债券和信托受益权产品为主。2013 年末，天津农商银行投资资产 351.97 亿元，较上年末下降 25.29%，占资产总额的 16.83%，其中债券投资余额 290.61 亿元，信托受益权余额 56.44 亿元。从信用等级看，天津农商银行持有的债券信用等级均在 AA-及以上，信用风险可控。从债券品种来看，国债为 17.56 亿元，金融债为 138.46 亿元，企业债为 95.14 亿元，中期票据为 18.52 亿元。2013 年，天津农商银行交易性金融资产公允价值变动损益-1.38 亿元，对整体盈利形成一定负面影响。

总体看，天津农商银行资产规模保持稳定，拨备较充足，整体资产质量逐步改善。

### 3. 负债结构

截至 2013 年末，天津农商银行负债总额 1949.66 亿元，较 2012 年末减少 3.78%，主要由同业负债规模下降所致(见表 12)。从负债结构上看，2013 年天津农商银行同业负债占负债总额的比重明显下降，客户存款占比明显上升。



其他类负债	61.24	3.14	47.98	2.37	36.91	2.63
<b>合计</b>	<b>1949.66</b>	<b>100.00</b>	<b>2026.31</b>	<b>100.00</b>	<b>1405.66</b>	<b>100.00</b>

客户存款是天津农商银行负债的主要来源。2013年末,客户存款余额1681.22亿元,较上年末增长18.26%,占负债总额的86.23%。从结构看,公司存款(含财政存款、应解汇款、汇出汇款和保证金存款)占48.35%,储蓄存款(含银行卡存款)占51.65%。从期限结构看,定期存款占45.50%。天津农商银行的存款稳定性较好。

2013年,由于同业存放款项的大幅减少,天津农商银行同业负债规模大幅下降。截至2013年末,天津农商银行同业负债余额207.20亿元,占负债总额的10.63%,占比较上年末大幅下降。其中,天津农商银行2013年末同业存放款项余额85.42亿元,较上年末减少325.14亿元。

总体看,由于大幅压缩了同业负债规模,天津农商银行负债规模有所回落,另一方面,客户存款为最主要的负债构成,存款规模持续增长且稳定性好。

#### 4. 经营效率与盈利能力

近年来,天津农商银行营业收入较快增长,2013年,天津农商银行实现营业收入63.95亿元,较上年增长5.09%(见表13),增速有所放缓。天津农商银行营业收入主要由利息净收入和投资收益构成。

表13 天津农商银行盈利指标 单位:亿元/%

项目	2013年	2012年	2011年
营业收入	63.95	60.85	48.93
其中:利息净收入	40.19	32.14	35.02
手续费及佣金净收入	1.96	1.31	0.94
投资收益	23.04	27.03	12.56
营业支出	37.77	43.45	34.64
其中:营业税金及附加	4.71	4.54	3.24
业务及管理费	22.74	21.54	17.63
资产减值损失	10.33	17.37	13.77
净利润	20.90	13.92	11.68
成本收入比	35.55	35.39	36.04
平均资产收益率	0.99	0.76	0.82

平均净资产收益率	15.87	12.52	12.73
----------	-------	-------	-------

2013年,天津农商银行利息净收入较2012年有较大增长,一方面是由于贷款规模扩大,所带来的利息收入增长所致;另一方面是由于天津农商银行同业资产净利息收入增加所致。天津农商银行投资收益主要来自债券和信托产品利息收入,2013年,由于投资规模的缩小,天津农商银行投资收益有所下降。

天津农商银行营业支出以业务及管理费、资产减值损失为主。2013年,天津农商银行业务及管理费随着经营规模的扩张持续增长。随着营业收入的快速增长,天津农商银行成本收入比控制在较为合理的水平。2013年,天津农商银行资产减值准备计提力度有所下降,对当年盈利水平形成正面影响。2013年,天津农商银行实现净利润20.90亿元,较2012年增幅明显。从收益率指标看,天津农商银行整体盈利水平逐步提升。

#### 5. 流动性

2013年,天津农商银行存贷比保持稳定;超额备付金率较低,但仍处于合理水平;流动性比例大幅下降,主要由于短期流动资产大幅下降所致,但仍高于监管要求。天津农商银行整体流动性较好(见表14)。

表14 天津农商银行流动性指标 单位:%

项目	2013年末	2012年末	2011年末
超额备付金率	3.44	3.24	3.31
流动性比例	29.57	47.83	46.27
存贷比	61.16	62.93	63.36

2013年天津农商银行经营活动现金流量净额呈净流出状态,主要由同业负债规模大幅下降所致;投资活动现金净流入主要由于大幅缩减投资规模所致;2013年天津农商银行持续收回表外不良贷款,使当年筹资活动现金呈净流

入状态(见表 15)。总体看, 2013 年天津农商银行经营活动现金流有所趋紧。

表 15 天津农商银行现金流状况 单位: 亿元

项 目	2013 年	2012 年	2011 年
经营活动现金流量净额	-250.25	409.52	90.77
投资活动现金流量净额	124.83	-92.25	-79.83
筹资活动现金流量净额	1.10	8.06	3.93
现金及现金等价物净增加额	-124.31	325.34	14.87
现金及现金等价物年末余额	333.64	457.95	132.61

## 6. 资本充足性

2013 年天津农商银行主要通过利润留存来补充资本。截至 2013 年末, 天津农商银行未分配利润余额为 46.54 亿元, 较 2012 年末明显增加。2013 年, 天津农商银行未对股东进行分红。

伴随业务的发展, 天津农商银行风险加权资产规模持续增长。截至 2013 年末, 按照《商业银行资本管理办法(试行)》计算, 风险加权资产总额 1447.44 亿元, 风险资产系数为 69.19%。截至 2013 年末, 天津农商银行股东权益/资产总额为 6.80%, 财务杠杆水平一般。

截至 2013 年末, 天津农商银行资本充足率和核心资本充足率分别为 12.16% 和 10.94%, 资本充足。根据《商业银行资本管理办法(试行)》口径计算, 资本充足率为 10.91%, 一级资本充足率为 9.77%, 核心一级资本充足率为 9.76% (见表 16 和表 17)。2014 年 4 月, 天津农商银行成功发行二级资本债券, 资本充足性得到提升, 天津农商行资本较充足。

表 16 天津农商银行资本充足性指标单位: 亿元/%

项 目	2013 年末	2012 年末	2011 年末
资本净额	155.83	132.85	113.69
其中: 核心资本净额	142.62	117.30	96.85
附属资本	18.13	20.48	22.99
扣减项	4.92	4.94	6.14
风险加权资产	1281.70	1174.32	1040.48
风险资产系数	61.27	54.68	69.05
股东权益/资产总额	6.80	5.64	6.72
资本充足率	12.16	11.31	10.93
核心资本充足率	10.94	9.78	9.01

注: 资本充足率、核心资本充足率等指标按照《商业银行资

本充足管理办法》口径计算。

表 17 2013 年末天津农商银行资本充足性指标单位: 亿元/%

项 目	2013 年末
资本净额	157.92
一级资本净额	141.38
核心一级资本净额	141.34
风险加权资产	1447.44
风险资产系数	69.19
资本充足率	10.91
一级资本充足率	9.77
核心一级资本充足率	9.76

注: 资本充足率、一级资本充足率和核心一级资本充足率等指标按照《商业银行资本管理办法(试行)》口径计算。

## 八、二级资本债券偿付能力

2014 年 4 月, 天津农商银行在全国银行间债券市场发行了 36 亿元二级资本债券。以 2013 年末的财务数据为基础, 天津农商银行净利润、可快速变现的资产、股东权益对二级资本债券本金的保障程度高(见表 18)。

表 18 天津农商银行二级资本债券保障情况 单位:倍

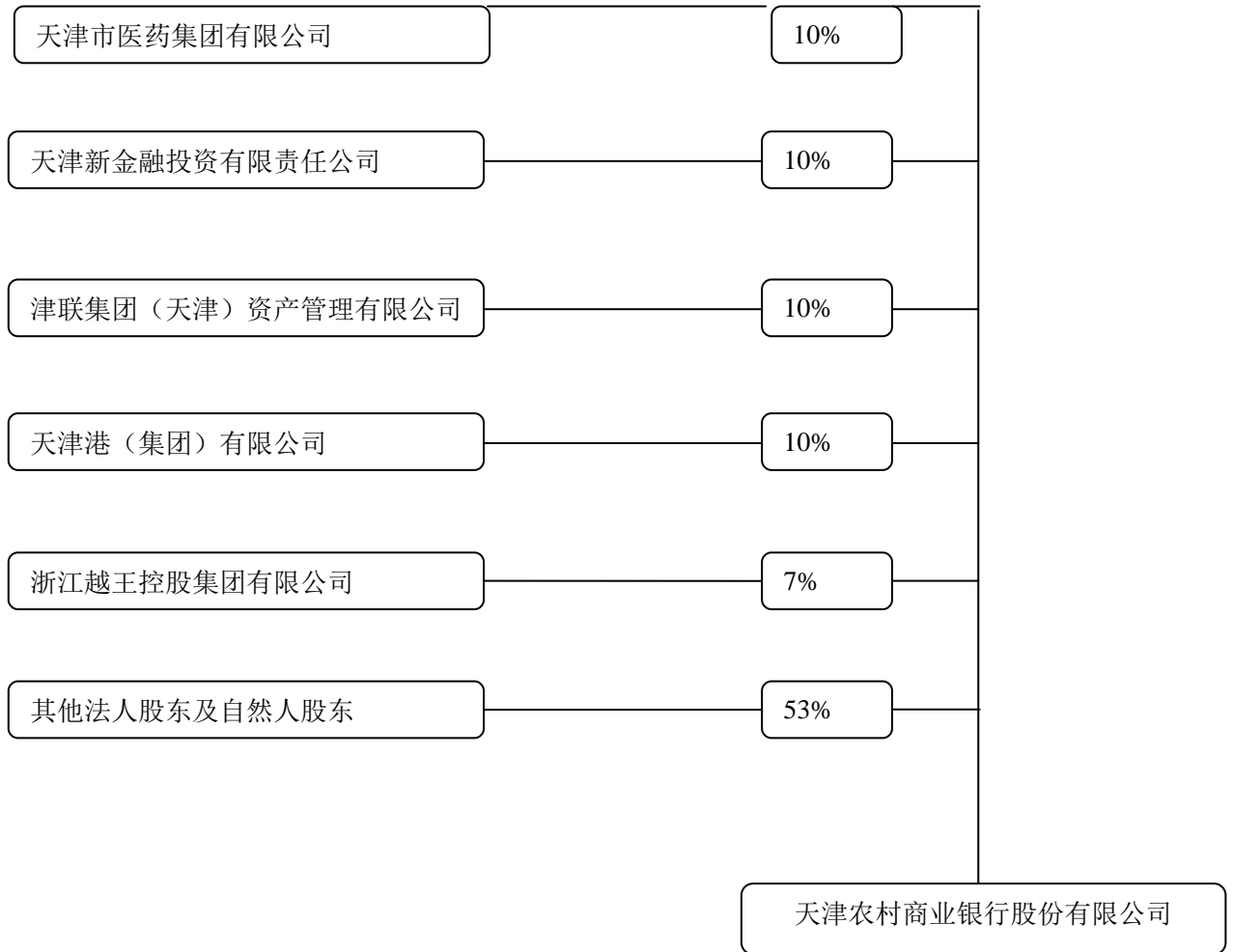
项 目	2013 年末
二级资本债券余额	36.00
可快速变现资产/二级资本债券余额	21.32
净利润/二级资本债券余额	0.58
股东权益/二级资本债券余额	3.95

## 九、评级展望

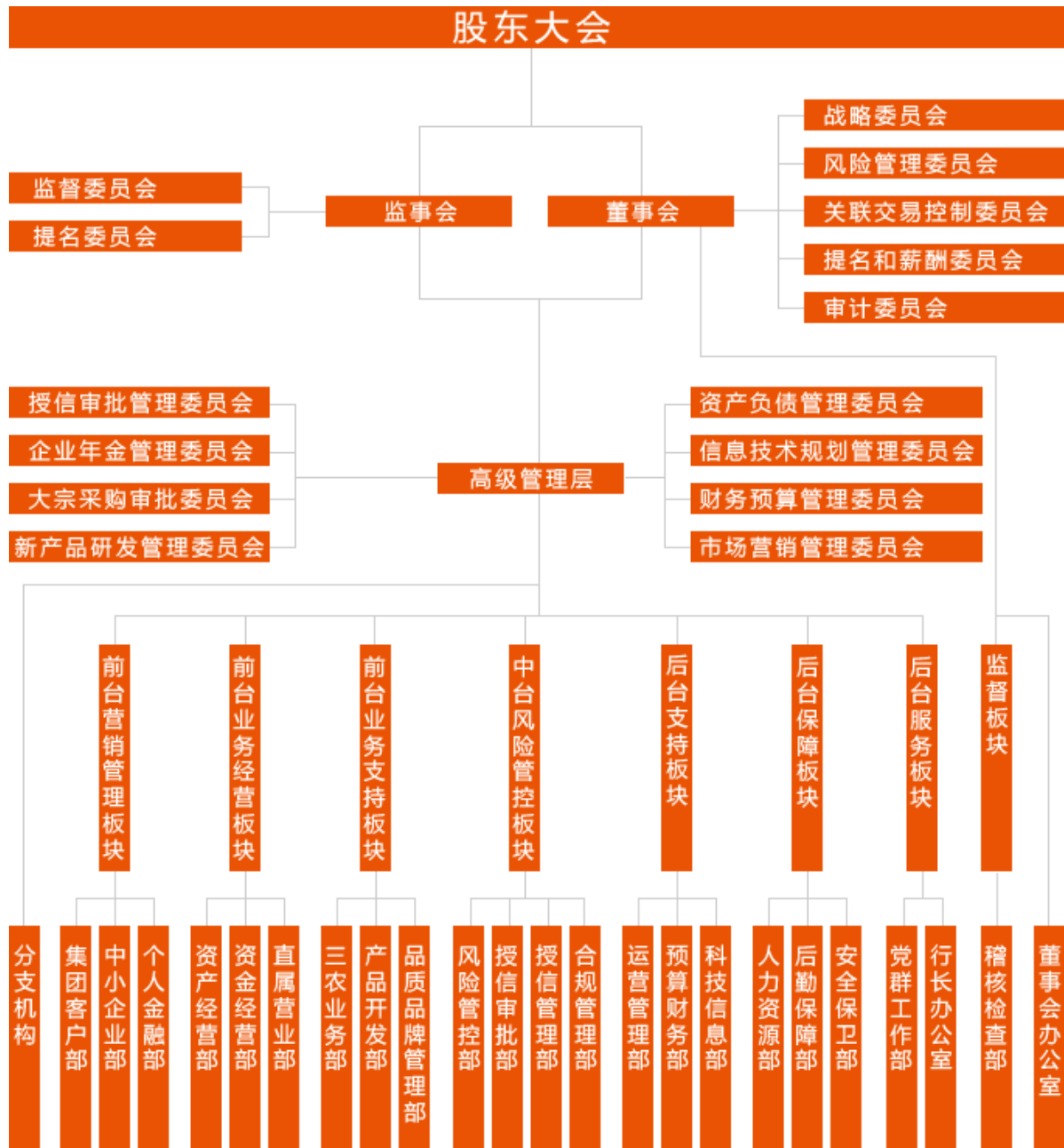
2013 年, 天津农商银行立足三农业务和中小企业业务, 主营业务发展较快, 在当地同业市场具备一定的竞争力; 营业收入保持较快增长, 盈利能力逐年提升; 不良资产处置取得积极进展, 信贷资产质量明显提高; 另一方面, 业务规模的快速发展也使其在经营管理、风险控制等方面面临压力。宏观经济增速放缓、经济结构的调整、以及利率市场化进程的推进对银行业盈利的增长形成一定压力。天津农商银行需加强风险控制措施, 提升资产质量, 推动各项业务的稳步发展。综上所述, 联合资信认为, 在未来一段时期内天津农商银行信用水平

将保持稳定。

### 附录 1 股权结构图



## 附录 2 组织结构图





### 附录3 合并资产负债表

编制单位：天津农村商业银行股份有限公司

单位：亿元

项 目	2013 年末	2012 年末	2011 年末
<b>资产：</b>			
现金及存放中央银行款项	369.46	308.46	269.02
贵金属	-	-	-
存放联行款项	4.43	5.56	6.12
存放同业款项	209.36	352.41	81.31
拆出资金	5.00	10.00	-
交易性金融资产	29.18	80.55	60.59
买入返售金融资产	110.53	82.65	6.50
应收款项类金融资产	57.44	49.75	12.16
应收利息	9.22	11.12	9.31
其他应收款	3.29	5.25	10.01
发放贷款和垫款	992.86	863.91	744.58
可供出售金融资产	44.13	108.06	117.46
持有至到期投资	216.30	232.73	156.57
长期股权投资	4.92	4.94	4.94
固定资产	14.57	13.03	13.67
在建工程	7.96	7.57	3.23
无形资产	1.81	1.69	1.28
长期待摊费用	2.87	2.01	1.16
抵债资产	0.27	2.26	2.83
递延所得税资产	8.10	5.48	6.08
其他资产	0.13	0.09	0.05
<b>资产总计</b>	<b>2091.84</b>	<b>2147.52</b>	<b>1506.86</b>
<b>负债：</b>			
向中央银行借款	2.10	1.25	0.25
联行存放款项	-	-	-
同业及其他金融机构存放款	85.42	410.56	80.50
拆入资金	15.00	42.00	-
卖出回购金融资产款	106.78	104.17	66.85
吸收存款	1681.22	1421.60	1221.40
应付职工薪酬	10.10	8.78	5.45
应交税费	7.01	0.73	3.79
应付利息	29.66	22.44	13.30
其他应付款	10.30	10.01	10.27
递延所得税负债	-	0.11	0.62
其他负债	2.06	4.65	3.23
<b>负债合计</b>	<b>1949.66</b>	<b>2026.31</b>	<b>1405.66</b>
<b>所有者权益（或股东权益）：</b>			
实收资本（股本）	70.00	70.00	70.00
其中：法人股股本	52.51	52.51	52.51
自然人股股本	17.49	17.49	17.49
资本公积	-1.17	-0.13	0.38
减：库存股	-	-	-

盈余公积	5.43	3.38	2.00
一般风险准备	16.92	14.34	7.72
未分配利润	46.54	29.58	17.18
外币报表折算差额	-	-	-
归属于母公司所有者权益合计	137.72	117.17	97.28
少数股东权益	4.45	4.04	3.92
<b>所有者权益合计</b>	<b>142.18</b>	<b>121.21</b>	<b>101.20</b>
<b>负债和所有者权益总计</b>	<b>2091.84</b>	<b>2147.52</b>	<b>1506.86</b>

## 附录 4 合并利润表

编制单位：天津农村商业银行股份有限公司

单位：亿元

项 目	2013 年	2012 年	2011 年
<b>一、营业收入</b>	<b>63.95</b>	<b>60.85</b>	<b>48.93</b>
（一）利息净收入	40.19	32.14	35.02
利息收入	81.98	70.30	62.16
利息支出	41.79	38.16	27.14
（二）手续费及佣金净收入	1.96	1.31	0.94
手续费及佣金收入	2.65	1.49	1.14
手续费及佣金支出	0.69	0.18	0.20
（三）投资收益（损失以“-”号填列）	23.04	27.03	12.56
其中：对联营企业和合营企业的投资收益	-	-	-
（四）公允价值变动收益（损失以“-”号填列）	-1.38	0.24	0.25
（五）其他收入	0.15	0.14	0.16
汇兑收益（损失以“-”号填列）	0.09	0.09	0.10
其他业务收入	0.06	0.05	0.06
<b>二、营业支出</b>	<b>37.77</b>	<b>43.45</b>	<b>34.64</b>
（一）营业税金及附加	4.71	4.54	3.24
（二）业务及管理费	22.74	21.54	17.63
（三）资产减值损失或呆账损失（转回金额以“-”号填列）	10.33	17.37	13.77
（四）其他业务成本	-	0.00	0.00
<b>三、营业利润（亏损以“-”号填列）</b>	<b>26.18</b>	<b>17.40</b>	<b>14.29</b>
加：营业外收入	1.39	1.12	0.69
减：营业外支出	0.05	0.05	0.10
<b>四、利润总额（亏损以“-”号填列）</b>	<b>27.51</b>	<b>18.47</b>	<b>14.89</b>
减：所得税费用	6.61	4.55	3.21
<b>五、净利润（净亏损以“-”号填列）</b>	<b>20.90</b>	<b>13.92</b>	<b>11.68</b>
归属于母公司所有者的净利润	20.49	13.80	11.73
少数股东损益	0.41	0.13	-0.05
<b>六、每股收益</b>	-	-	-
（一）基本每股收益	-	-	-
（二）稀释每股收益	-	-	-
七、其他综合收益	0.06	6.09	4.52
<b>八、综合收益总额</b>	<b>20.97</b>	<b>20.01</b>	<b>16.20</b>

## 附录 5 合并现金流量表

编制单位：天津农村商业银行股份有限公司

单位：亿元

项 目	2013 年	2012 年	2011 年
<b>一、经营活动产生的现金流量：</b>			
客户存款和同业存放款项净增加额	-65.92	528.67	188.49
向中央银行借款净增加额	0.85	1.00	0.25
向其他金融机构拆入资金净增加额	-22	32.00	-
收取利息、手续费及佣金的现金	84.57	70.10	64.22
收到的其他与经营活动有关的现金	4.73	20.29	71.42
<b>经营活动现金流入小计</b>	<b>2.22</b>	<b>652.06</b>	<b>324.38</b>
客户贷款及垫款净增加额	137.64	135.86	132.10
存放中央银行和同业款项净增加额	53.09	32.63	48.88
支付利息、手续费及佣金的现金	35.26	29.29	30.71
支付给职工以及为职工支付的现金	12.95	10.86	9.22
支付的各项税费	7.96	14.63	6.76
支付的其他与经营活动有关的现金	5.57	19.25	5.94
<b>经营活动现金流出小计</b>	<b>252.47</b>	<b>242.54</b>	<b>233.61</b>
<b>经营活动产生的现金流量净额</b>	<b>-250.25</b>	<b>409.52</b>	<b>90.77</b>
<b>二、投资活动产生的现金流量：</b>			
收回投资所收到的现金	6320.16	11725.91	8090.64
取得投资收益所收到的现金	25.59	24.70	12.03
处置固定资产、无形资产和其他长期资产而收回的现金净额	0.91	-	-
收到的其他与投资活动有关的现金	-	0.59	35.11
<b>投资活动现金流入小计</b>	<b>6346.66</b>	<b>11751.21</b>	<b>8137.77</b>
购建固定资产、无形资产和其他长期资产所支付的现金	5.2	6.76	3.41
投资所支付的现金	6216.62	11836.69	8214.18
<b>投资活动现金流出小计</b>	<b>6221.82</b>	<b>11843.46</b>	<b>8217.59</b>
<b>投资活动产生的现金流量净额</b>	<b>124.83</b>	<b>-92.25</b>	<b>-79.83</b>
<b>三、筹资活动产生的现金流量</b>			
吸收投资所收到的现金	-	0.50	0.76
收到的其他与筹资活动有关的现金	2.87	12.77	3.93
<b>筹资活动现金流入小计</b>	<b>2.87</b>	<b>13.27</b>	<b>4.68</b>
偿还债务所支付的现金	1.77	5.17	0.76
分配股利、利润或偿付利息所支付的现金	-	0.04	0.00
支付的其他与筹资活动有关的现金	-	-	-
<b>筹资活动现金流出小计</b>	<b>1.77</b>	<b>5.21</b>	<b>0.76</b>
<b>筹资活动产生的现金流量净额</b>	<b>1.1</b>	<b>8.06</b>	<b>3.93</b>
<b>四、汇率变动对现金及现金等价物的影响</b>	<b>-</b>	<b>-</b>	<b>-</b>
<b>五、现金及现金等价物净增加额</b>	<b>-124.31</b>	<b>325.34</b>	<b>14.87</b>
加：期初现金及现金等价物余额	457.95	132.61	117.74
<b>六、期末现金及现金等价物余额</b>	<b>333.64</b>	<b>457.95</b>	<b>132.61</b>

## 附录 6 商业银行主要财务指标计算公式

现金类资产	现金+存放中央银行款项
同业资产	存放同业及其他金融机构款项+拆出资金+买入返售金融资产
同业负债	同业及其他金融机构存放款项+拆入资金+卖出回购金融资产
投资资产	交易性金融资产+衍生金融资产+可供出售金融资产+持有至到期投资+应收款项类投资+长期股权投资+投资性房地产
可快速变现资产	现金+存放中央银行款项+存放同业款项+拆出资金+交易性金融资产+买入返售金融资产+可供出售金融资产
n 年年均复合增长率	$(\sqrt[n]{\text{期末余额} / \text{期初余额}} - 1) \times 100\%$
单一最大客户贷款比例	最大单一客户贷款余额/资本净额 $\times 100\%$
最大十家客户贷款比例	最大十家客户贷款余额/资本净额 $\times 100\%$
不良贷款率	不良贷款余额/贷款余额 $\times 100\%$
贷款拨备率	贷款损失准备金余额/贷款余额 $\times 100\%$
拨备覆盖率	贷款损失准备金余额/不良贷款余额 $\times 100\%$
超额备付金率	(库存现金+超额存款准备金) / 存款余额 $\times 100\%$
流动性比例	流动性资产/流动性负债 $\times 100\%$
存贷比	贷款余额/存款余额 $\times 100\%$
风险资产系数	风险加权资产/资产总额 $\times 100\%$
核心资本充足率	核心资本净额 / 各项风险加权资产 $\times 100\%$
资本充足率	资本净额 / 各项风险加权资产 $\times 100\%$
成本收入比	业务及管理费用/营业收入 $\times 100\%$
平均资产收益率	净利润/[ (期初资产总额+期末资产总额) /2] $\times 100\%$
平均净资产收益率	净利润/[ (期初净资产总额+期末净资产总额) /2] $\times 100\%$



## 附录 7 商业银行长期债券信用评级的等级设置及其含义

联合资信商业银行长期债券信用等级划分为三等九级，分别为：AAA、AA、A、BBB、BB、B、CCC、CC、C。除 AAA 级、CCC 级（含）以下等级外，每一个信用等级可用“+”、“-”符号进行微调，表示略高或略低于本等级。各等级含义如下表所示：

级别	含义
AAA	偿还债务的能力极强，基本不受不利经济环境的影响，违约风险极低。
AA	偿还债务的能力很强，受不利经济环境的影响不大，违约风险很低。
A	偿还债务能力较强，较易受不利经济环境的影响，违约风险较低。
BBB	偿还债务能力一般，受不利经济环境影响较大，违约风险一般。
BB	偿还债务能力较弱，受不利经济环境影响很大，有较高违约风险。
B	偿还债务的能力较大地依赖于良好的经济环境，违约风险很高。
CCC	偿还债务的能力极度依赖于良好的经济环境，违约风险极高。
CC	在破产或重组时可获得保护较小，基本不能保证偿还债务。
C	不能偿还债务。