

债市发行和利率走势周报

(2021.5.31—2021.6.4)

一、本周央行公开市场操作完全对冲到期量，流动性总体保持合理充裕

本周，央行开展 500 亿元逆回购操作，同时有 500 亿元逆回购到期，央行公开市场操作完全对冲到期量。整体来看，银行体系流动性保持合理充裕。

二、债券市场发行情况

(一) 本周债券市场发行期数和发行规模较上周均有所下降

表 1 本周新发债券情况统计表

债券类型	本周发行情况		上周发行情况	
	期数 (期)	规模 (亿元)	期数 (期)	规模 (亿元)
超短期融资券	65	542.90	85	910.90
短期融资券	4	17.00	9	126.00
公司债券	29	341.40	30	400.80
中期票据	27	261.00	30	343.00
企业债券	3	33.50	1	3.00
金融债券	8	145.00	12	260.50
资产支持证券	5	75.80	6	39.79
总计	141	1416.60	173	2083.99

注：1. 中期票据不包含集合票据，企业债券不包含集合企业债券，金融债券不包含政策银行债和证券公司债；资产支持证券包括银行间债券市场和交易所债券市场发行的资产支持证券（ABS）以及银行间债券市场发行的资产支持票据（ABN），其发行期数按发行单数统计，其余券种按发行期数统计；资产支持证券统计期以债券的发行日为准，其他券种以债券的起息日为准，各券种均不含私募债券及中国国家铁路集团有限公司、中央汇金投资有限责任公司发行的债券，以下同

资料来源：Wind，联合资信整理

(二) 债券市场累计发行期数和发行规模同比均有所减少，超短期融资券仍为非金融企业的主要融资工具

表 2 新发债券累计发行情况统计表

债券类型	2021年1月1日—2021年6月4日						2020年1月1日—2020年6月4日			
	发行期数			发行规模			发行期数		发行规模	
	期数(期)	同比增幅(%)	占比(%)	规模(亿元)	同比增幅(%)	占比(%)	期数(期)	占比(%)	规模(亿元)	占比(%)
超短期融资券	2005	-0.45	47.43	21106.10	0.61	39.18	2014	46.75	20979.00	36.15
短期融资券	222	-14.29	5.25	1713.20	-33.46	3.18	259	6.01	2574.60	4.44
公司债券	531	3.11	12.56	6458.76	5.69	11.99	515	11.95	6111.29	10.53
中期票据	939	-9.80	22.21	8969.64	-20.67	16.65	1041	24.16	11306.27	19.48
企业债券	183	39.69	4.33	1776.80	10.79	3.30	131	3.04	1603.80	2.76
金融债券	220	-12.70	5.20	9331.70	-29.38	17.32	252	5.85	13213.60	22.77
资产支持证券	124	30.53	2.93	4434.01	101.94	8.23	95	2.21	2195.75	3.78
国际机构债	3	200.00	0.07	80.00	60.00	0.15	1	0.02	50.00	0.09
总计	4227	-1.88	100.00	53870.21	-7.18	100.00	4308	100.00	58034.31	100.00

资料来源：Wind，联合资信整理

(三) 本周推迟或取消发行债券期数及规模较上周均有所上升

表 3 推迟或取消发行债券情况统计表

债券类型	本周情况		上周情况		本年情况		上年情况	
	期数(期)	规模(亿元)	期数(期)	规模(亿元)	期数(期)	规模(亿元)	期数(期)	规模(亿元)
超短期融资券	--	--	1	2.00	109	896.60	50	382.95
短期融资券	1	5.00	--	--	17	113.50	6	25.90
公司债券	--	--	--	--	10	89.00	15	167.00
中期票据	1	5.00	--	--	143	974.30	129	865.20
企业债券	--	--	--	--	8	59.90	11	96.10
金融债券	--	--	--	--	--	--	3	100.00
资产支持证券	--	--	--	--	1	2.68	1	14.23
总计	2	10.00	1	2.00	288	2141.68	215	1651.38

资料来源：Wind，联合资信整理

三、主要券种利率走势¹

(一) 本周公司债券的发行成本整体较上周有所上升，其他券种的发行成本整体较上周有所下降

表 4 本周主要券种发行利率统计表

债券类型	发行期限(年)	级别	本周			上周		
			样本数量(期)	平均发行利率(%)	基准利率(%)	样本数量(期)	平均发行利率(%)	基准利率(%)
超短期融资券	270天	AAA	10	2.88	2.28	9	2.89	2.21
		AA+	8	3.63		4	3.29	
		AA	7	4.39		3	4.48	
短期融资券	1	AAA	--	--	2.38	4	3.09	2.36
		AA+	--	--		2	3.32	
		AA	2	5.30		1	5.49	
公司债券	3	AAA	6	3.63	2.76	5	3.63	2.74
		AA+	5	4.50		4	3.89	
中期票据	5	AAA	1	3.70	2.94	1	4.50	2.91
企业债券	7	AA+	2	5.75	3.05	1	7.70	3.04

注：1. 本表中，超短期融资券和短期融资券的级别为发行人主体级别，其他均为债项级别；2. 所有样本中均剔除发行利率为浮动利率的债券，短融和超短融样本中均剔除有担保的债券；3. 对于双评级或多评级的发行人主体或债券，以较低的信用等级作为其主体或债项级别；4. 对含有选择权的债券的期限进行调整，按选择权之前的期限进行统计，例如债券的原始期限设计为“5+2”，则期限为5年。其中，样本中剔除可续期债券；5. 基准利率为相同期限国债到期收益率

资料来源：Wind，联合资信整理

(二) 本周各级别中票面利率较高债券为化工和建筑与工程行业企业发行

表 5 本周主要券种关键期限票面利率在各级别中相对较高的债券统计表

债券类型	债券简称	起息日	规模(亿元)	期限(年)	票面利率(%)	发行人	主体级别	债项级别	担保情况	企业性质	行业
超短期融资券	21 恒逸 SCP004	2021/6/2	5	270天	6.70	浙江恒逸集团有限公司	AA+	--	无	民营企业	化工
公司债	21 淮投 01	2021/5/31	20	3+2	6.30	淮北市建投控股集团有限公司	AA+	AA+	无	地方国有企业	建筑与工程
企业债	21 渝长寿 停车场债	2021/6/4	6	7	6.80	重庆长寿开发投资(集团)有限公司	AA+	AA+	无	地方国有企业	建筑与工程

注：行业分类采用 Wind 三级行业分类标准

资料来源：Wind，联合资信整理

¹主要券种利率走势分析选取发行数量较多的 270 天期超短期融资券、1 年期短期融资券、3 年期公司债券、5 年期中期票据和 7 年期企业债券作为样本。

附录 1：本周新发债券信息

附表 1 本周新发债券（不含资产支持证券）信息

债券类型	债券简称	起息日	规模 (亿元)	期限 (年)	票面 利率 (%)	发行人	主体 级别	债项 级别	担保 情况	评级机构
短期融资券	21 蚌埠高新 CP001	2021/5/31	4	365 天	6.50	蚌埠高新投资集团有限公司	AA	A-1	无	上海新世纪
	21 天津轨交 CP003	2021/6/3	5	90 天	4.47	天津轨道交通集团有限公司	AAA	--	无	联合资信
	21 江宁国资 CP001	2021/6/4	5	360 天	2.95	南京江宁国有资产经营集团有限公司	AA+	--	无	上海新世纪
	21 今世缘 CP002	2021/5/31	3	365 天	4.10	今世缘集团有限公司	AA	--	无	中诚信国际
超短期融资债券	21 蓝星 SCP003	2021/6/4	5	32 天	2.45	中国蓝星（集团）股份有限公司	AAA	--	无	联合资信
	21 中建七局 SCP010	2021/6/4	5	60 天	2.45	中国建筑第七工程局有限公司	AAA	--	无	联合资信
	21 南航集 SCP007	2021/6/4	20	60 天	2.20	中国南方航空集团有限公司	AAA	--	无	联合资信
	21 恒健 SCP003	2021/6/4	22	60 天	2.20	广东恒健投资控股有限公司	AAA	--	无	中诚信国际
	21 江铜 SCP002	2021/6/4	15	90 天	2.30	江西铜业集团有限公司	AAA	--	无	中诚信国际
	21 国药租赁 SCP003	2021/6/4	4	150 天	2.69	国药控股（中国）融资租赁有限公司	AAA	--	无	上海新世纪
	21 中建七局 SCP011	2021/6/4	5	120 天	2.55	中国建筑第七工程局有限公司	AAA	--	无	联合资信
	21 鲁信 SCP002	2021/6/4	7	270 天	2.98	山东省鲁信投资控股集团有限公司	AAA	--	无	联合资信
	21 华电租赁 SCP001	2021/6/4	5	88 天	2.70	华电融资租赁有限公司	AAA	--	无	东方金诚
	21 中电投 SCP020	2021/6/3	22	50 天	2.26	国家电力投资集团有限公司	AAA	--	无	中诚信国际
	21 东航 SCP009	2021/6/3	20	61 天	2.21	中国东方航空集团有限公司	AAA	--	无	中诚信国际
	21 深航空 SCP004	2021/6/3	5	90 天	2.33	深圳航空有限责任公司	AAA	--	无	中诚信国际
	21 深航空 SCP003	2021/5/31	6	92 天	2.35		AAA	--	无	中诚信国际
	21 北部湾 SCP004	2021/6/4	10	120 天	3.30	广西北部湾国际港务集团有限公司	AAA	--	无	上海新世纪
	21 天成租赁 SCP006	2021/6/4	5	130 天	2.74	华能天成融资租赁有限公司	AAA	--	无	中诚信国际
	21 中盐 SCP002	2021/6/3	5	180 天	2.92	中国盐业集团有限公司	AAA	--	无	大公国际
	21 鲁高速股 SCP006 (乡村振兴)	2021/6/4	10	270 天	2.85	山东高速股份有限公司	AAA	--	无	中诚信国际
	21 沪电力 SCP008	2021/6/3	8	85 天	2.37	上海电力股份有限公司	AAA	--	无	中诚信国际
	21 沪电力 SCP007	2021/6/2	25	142 天	2.42		AAA	--	无	中诚信国际
	21 鲁钢铁 SCP014	2021/6/3	7	90 天	4.83	山东钢铁集团有限公司	AAA	--	无	中诚信国际
	21 津城建 SCP021	2021/6/2	15	90 天	4.90	天津城市基础设施建设投资集团有限公司	AAA	--	无	联合资信
21 复星高科 SCP004	2021/6/3	20	239 天	4.98	上海复星高科技（集团）有限公司	AAA	--	无	上海新世纪	

21 锡产业 SCP011	2021/6/2	5	270 天	2.75	无锡产业发展集团有限公司	AAA	--	无	联合资信
21 通商租赁 SCP004	2021/6/3	5	270 天	3.00	招商局通商融资租赁有限公司	AAA	--	无	中诚信国际
21 唐山港 SCP001	2021/6/3	10	270 天	2.95	唐山港集团股份有限公司	AAA	--	无	上海新世纪
21 浙能源 SCP005	2021/6/2	10	177 天	2.55	浙江省能源集团有限公司	AAA	--	无	中诚信国际
21 鲁西化工 SCP004	2021/6/3	10	85 天	2.60	鲁西化工集团股份有限公司	AAA	--	无	中诚信国际
21 闽冶金 SCP007	2021/6/3	9	270 天	3.05	福建省冶金（控股）有限责任公司	AAA	--	无	上海新世纪
21 中铝 GN001（碳中和债）	2021/6/1	4	269 天	2.60	中国铝业股份有限公司	AAA	--	无	中诚信国际
21 浙小商 SCP005	2021/6/2	10	149 天	2.84	浙江中国小商品城集团股份有限公司	AAA	--	无	上海新世纪
21 伊利实业 SCP022	2021/5/31	25	32 天	2.30	内蒙古伊利实业集团股份有限公司	AAA	--	无	联合资信
21 伊利实业 SCP023	2021/5/31	18	32 天	2.30		AAA	--	无	联合资信
21 厦国贸控 SCP005	2021/5/31	10	179 天	3.04	厦门国贸控股集团有限公司	AAA	--	无	中诚信国际
21 中国中药 SCP001（乡村振兴）	2021/5/31	10	270 天	2.65	中国中药控股有限公司	AAA	--	无	中诚信国际
21 福州城投 SCP006	2021/5/31	10	270 天	2.78	福州城市建设投资集团有限公司	AAA	--	无	联合资信
21 沪机场股 SCP004	2021/5/31	20	88 天	2.26	上海国际机场股份有限公司	AAA	--	无	中诚信国际
21 皖能股 SCP003	2021/5/31	9	270 天	2.88	安徽省皖能股份有限公司	AAA	--	无	联合资信
21 厦路桥 SCP009	2021/5/31	5	270 天	2.93	厦门路桥建设集团有限公司	AAA	--	无	中诚信国际
21 瀚瑞投资 SCP006	2021/6/4	4	118 天	6.50	江苏瀚瑞投资控股有限公司	AA+	--	无	上海新世纪
21 珠海港 SCP008	2021/6/4	4	270 天	3.10	珠海港控股集团有限公司	AA+	--	无	上海新世纪
21 汾湖投资 SCP001	2021/6/4	2	269 天	3.00	苏州汾湖投资集团有限公司	AA+	--	无	大公国际
21 水利四 SCP001	2021/6/4	5	270 天	3.04	中国水利水电第四工程局有限公司	AA+	--	无	上海新世纪
21 金港 SCP001	2021/6/4	5	270 天	3.03	张家港保税区金港资产经营有限公司	AA+	--	无	中诚信国际
21 袍江工业 SCP001	2021/6/3	10	180 天	2.95	绍兴袍江工业区投资开发有限公司	AA+	--	无	大公国际
21 连云港 SCP005	2021/6/2	5	90 天	4.95	连云港港口集团有限公司	AA+	--	无	中诚信国际
21 恒逸 SCP004	2021/6/2	5	270 天	6.70	浙江恒逸集团有限公司	AA+	--	无	联合资信
21 横店 SCP002	2021/6/2	10	268 天	3.05	横店集团控股有限公司	AA+	--	无	大公国际
21 珠海九洲 SCP013	2021/6/1	4	90 天	3.03	珠海九洲控股集团有限公司	AA+	--	无	上海新世纪
21 镇江城建 SCP011	2021/5/31	8	179 天	5.10	镇江城市建设产业集团有限公司	AA+	--	无	上海新世纪
21 盐城城南 SCP003	2021/5/31	3	270 天	3.30	盐城市城南新区开发建设投资有限公司	AA+	--	无	东方金诚
21 亨通 SCP002	2021/5/31	5	180 天	5.50	亨通集团有限公司	AA+	--	无	中诚信国际
21 山东电工 SCP001	2021/5/31	5	270 天	3.30	山东电工电气集团有限公司	AA+	--	无	东方金诚

	21 招商积余 SCP001	2021/5/31	3	270 天	3.00	招商局积余产业运营服务股份有限公司	AA+	--	保证担保	中诚信国际
	21 上饶城投 SCP001	2021/5/31	8	270 天	3.27	上饶市城市建设投资开发集团有限公司	AA+	--	无	中诚信国际
	21 中储发展 SCP001	2021/5/31	10	270 天	3.33	中储发展股份有限公司	AA+	--	无	上海新世纪
	21 嘉兴商务 SCP002	2021/6/4	1.9	270 天	3.30	嘉兴国际商务区投资建设有限公司	AA	--	无	上海新世纪
	21 荆门交旅 SCP001	2021/6/4	4	270 天	4.37	荆门市交通旅游投资集团有限公司	AA	--	无	中诚信国际
	21 椒江社发 SCP001	2021/6/4	3	224 天	3.25	台州市椒江区社会事业发展集团有限公司	AA	--	保证担保	中诚信国际
	21 苏科技城 SCP003	2021/6/4	2	88 天	2.80	苏州科技城发展集团有限公司	AA	--	保证担保	中诚信国际
	21 南昌金开 SCP002	2021/6/4	5	270 天	4.50	南昌金开集团有限公司	AA	--	无	中诚信国际
	21 苏州文旅 SCP004	2021/6/3	2	99 天	2.95	苏州文化旅游发展集团有限公司	AA	--	无	上海新世纪
	21 锡山经开 SCP002	2021/6/3	3	270 天	3.08	江苏省锡山经济开发区开发总公司	AA	--	无	上海新世纪
	21 抚州文旅 SCP001	2021/6/3	2	270 天	5.00	抚州市文化旅游投资发展集团有限公司	AA	--	无	东方金诚
	21 汉光谷 SCP001	2021/5/31	2.5	270 天	5.50	武汉光谷联合集团有限公司	AA	--	无	联合资信
	21 宿迁经开 SCP003	2021/5/31	5.5	270 天	5.00	宿迁经济开发集团有限公司	AA	--	无	联合资信
中期票据	21 陕有色 MTN003	2021/6/4	10	2+N	4.85	陕西有色金属控股集团有限责任公司	AAA	AAA	无	中诚信国际
	21 重庆机场 MTN001 (绿色)	2021/6/4	5	3	3.55	重庆机场集团有限公司	AAA	AAA	无	联合资信
	21 苏国信 MTN003	2021/5/31	10	5	3.70	江苏省国信集团有限公司	AAA	AAA	无	中诚信国际
	21 中建投资 MTN001	2021/5/31	10	3	3.52	中建国际投资集团有限公司	AAA	AAA	无	联合资信
	21 胶州城投 MTN001	2021/6/4	10	3	3.92	青岛胶州城市发展投资有限公司	AA+	AA+	无	联合资信
	21 灵山 GN001	2021/6/4	5	3	3.80	无锡灵山文化旅游集团有限公司	AA+	AA+	无	中诚信国际
	21 黄石城发 MTN001	2021/6/3	10	3	4.14	黄石市城市发展投资集团有限公司	AA+	AA+	无	联合资信
	21 中山城建 MTN001	2021/6/2	4	3	3.59	中山城市建设集团有限公司	AA+	AA+	无	中诚信国际
	21 韵达股份 MTN001 (乡村振兴)	2021/6/2	5	2	3.64	韵达控股股份有限公司	AA+	AA+	无	上海新世纪
	21 烟台业达 MTN001	2021/5/31	10	3+2	3.85	烟台业达城市发展集团有限公司	AA+	AA+	无	中诚信国际
	21 庐江城投 MTN002	2021/6/4	5	3+2	4.65	庐江县城市建设投资有限公司	AA	AA	无	中诚信国际
	21 苏州园林 MTN001	2021/6/3	3	3	4.04	苏州风景园林投资发展集团有限公司	AA	AA	无	联合资信
	21 上海大众 MTN002	2021/6/4	5	2	3.40	上海大众公用事业(集团)股份有限公司	AAA	--	无	中诚信国际
	21 苏沙钢 MTN002	2021/6/3	10	3	3.98	江苏沙钢集团有限公司	AAA	--	无	联合资信
	21 重庆交投 MTN002	2021/6/3	10	3	3.50	重庆城市交通开发投资(集团)有限公司	AAA	--	无	联合资信

债市发行和利率走势周报

	21 越秀金融 MTN002	2021/6/3	5	5	3.70	广州越秀金融控股集团股份有限公司	AAA	--	无	中诚信国际
	21 越秀金融 MTN001	2021/6/3	5	3	3.45		AAA	--	无	中诚信国际
	21 远东租赁 MTN003	2021/6/3	10	2	4.15	远东国际融资租赁有限公司	AAA	--	无	联合资信
	21 徐州新盛 MTN004	2021/6/2	12	3+N	4.14	徐州市新盛投资控股集团有限公司	AAA	--	无	联合资信
	21 豫交运 MTN003	2021/6/2	15	3+2	3.55	河南省交通运输发展集团有限公司	AAA	--	无	中诚信国际
	21 国家能源 MTN001	2021/6/1	50	3	3.25	国家能源投资集团有限责任公司	AAA	--	无	联合资信
	21 重庆轨交 GN004 (碳中和债)	2021/5/31	10	5	3.80	重庆市轨道交通(集团)有限公司	AAA	--	无	上海新世纪
	21 中电科 MTN001	2021/5/31	17	3	3.40	中国电子科技集团有限公司	AAA	--	无	联合资信
	21 六安城投 MTN002	2021/6/4	10	3+2	3.90	六安城市建设投资有限公司	AA+	--	无	大公国际
	21 郑州城建 MTN001	2021/6/3	3	3	3.74	郑州城建集团投资有限公司	AA+	--	无	联合资信
	21 高速路桥 MTN001	2021/6/1	5	3+2	3.78	山东高速路桥集团股份有限公司	AA+	--	无	联合资信
21 江阴公 MTN001	2021/5/31	7	3	3.59	江阴市公有资产经营有限公司	AA+	--	无	联合资信	
企业债券	21 渝长寿停车场债	2021/6/4	6	7	6.80	重庆长寿开发投资(集团)有限公司	AA+	AA+	无	东方金诚
	21 开福集团债 01	2021/6/1	12	7	4.69	长沙开福城投集团有限责任公司	AA+	AA+	无	上海新世纪
	21 成华专项债	2021/5/31	15.5	5+5	4.45	成都成华旧城改造投资有限责任公司	AA+	AA+	无	联合资信
公司债券	21 临港 G1	2021/6/3	10	3	3.41	上海临港经济发展(集团)有限公司	AAA	AAA	无	中诚信国际
	21 网租 01	2021/6/3	10	2	3.38	国网国际融资租赁有限公司	AAA	AAA	无	上海新世纪
	21 紫金 01	2021/6/3	15	3	3.46	紫金矿业集团股份有限公司	AAA	AAA	无	联合资信
	21 紫金 02	2021/6/3	5	5	3.87		AAA	AAA	无	联合资信
	21 铁工 Y1	2021/6/3	26	3+N	3.63	中国中铁股份有限公司	AAA	AAA	无	联合资信
	21 铁工 Y2	2021/6/3	4	5+N	3.85		AAA	AAA	无	联合资信
	21 锡交 01	2021/6/3	5	5	3.75	无锡市交通产业集团有限公司	AAA	AAA	无	联合资信
	21 锡交 02	2021/6/3	15	10	4.47		AAA	AAA	无	联合资信
	21 航租 Y1	2021/6/2	15	2+N	4.73	中航国际租赁有限公司	AAA	AAA	无	联合资信
	GC 华电 03	2021/6/2	20	3	3.30	中国华电集团有限公司	AAA	AAA	无	联合资信
	21 保利 05	2021/6/1	25	3+2	3.39	保利发展控股集团股份有限公司	AAA	AAA	无	大公国际
	21 保利 06	2021/6/1	5.3	5+2	3.70		AAA	AAA	无	大公国际
	21 珠华 02	2021/6/1	8	3+2	4.50	珠海华发集团有限公司	AAA	AAA	无	联合资信
	21 复星 06	2021/6/1	5	2	6.20	上海复星高科技(集团)有限公司	AAA	AAA	无	中诚信国际
	21 复星 05	2021/6/1	15	1+1	5.50		AAA	AAA	无	中诚信国际
	21 希望 Y1	2021/6/1	10	1+N	5.50	新希望六和股份有限公司	AAA	AAA	无	联合资信

债市发行和利率走势周报

	21 兖煤 01	2021/5/31	30	3	3.74	兖州煤业股份有限公司	AAA	AAA	无	东方金诚
	21 兖煤 02	2021/5/31	10	5	4.13		AAA	AAA	无	东方金诚
	21 平海 01	2021/6/4	2	2	3.57	广东惠州平海发电厂有限公司	AA+	AA+	无	上海新世纪
	21 南港 01	2021/6/2	10	3+2	4.20	南京新港开发总公司	AA+	AA+	无	东方金诚
	21 宁城 03	2021/6/2	9.7	3+2	4.20	宁乡市城市建设投资集团有限公司	AA+	AA+	无	东方金诚
	21 麓山 01	2021/6/1	6.9	3	4.02	长沙麓山投资控股集团有限公司	AA+	AA+	无	上海新世纪
	21 万向 01	2021/6/2	7	2	5.50	中国万向控股有限公司	AA+	AA+	无	联合资信
	21 淮投 01	2021/5/31	20	3+2	6.30	淮北市建投控股集团有限公司	AA+	AA+	无	大公国际
	21 山路 01	2021/6/1	3	3+2	3.78	山东高速路桥集团股份有限公司	AA+	AA+	无	联合资信
	21 景瑞 01	2021/5/31	13.5	2+1	7.20	景瑞地产（集团）有限公司	AA	AA	无	联合资信
	21 顺丰 D2	2021/6/4	5	365 天	2.98	深圳顺丰泰森控股（集团）有限公司	AAA	--	无	中诚信国际
	21 国电 S1	2021/6/4	28	365 天	2.83	国电电力发展股份有限公司	AAA	--	无	东方金诚
	21 龙川 G3	2021/6/1	3	3+2	4.53	扬州龙川控股集团有限责任公司	AA+	--	无	联合资信
商业银行债	21 厦门国际银行小微债 03	2021/6/4	20	3	3.33	厦门国际银行股份有限公司	AAA	AAA	无	联合资信
商业银行其他一级资本工具	21 网商银行永续债 01	2021/5/31	15	5+N	4.90	浙江网商银行股份有限公司	AAA	AAA	无	上海新世纪
证券公司短期融资券	21 财通证券 CP004	2021/6/4	25	91 天	2.44	财通证券股份有限公司	AAA	A-1	无	中诚信国际
	21 东兴证券 CP002	2021/6/3	10	91 天	2.41	东兴证券股份有限公司	AAA	A-1	无	联合资信
	21 渤海证券 CP005	2021/6/3	10	91 天	3.33	渤海证券股份有限公司	AAA	A-1	无	中诚信国际
其它金融机构债	21 兴业租赁绿色债 01	2021/6/4	35	3	3.42	兴业金融租赁有限责任公司	AAA	AAA	无	中诚信国际
	21 现代汽车债 01	2021/6/1	10	3	3.85	北京现代汽车金融有限公司	AAA	AAA	无	联合资信
	21 建信租赁债 03	2021/6/1	20	3	3.33	建信金融租赁有限公司	AAA	AAA	无	中诚信国际

注：统计期以债券起息日为准

资料来源：Wind，联合资信整理

附表 2 本周新发资产支持证券信息

债券类型	证券简称	发起机构/ 贷款服务机构	受托机构/ 发行人	规模 (亿元)	利率 (%)	评级结果	发行日期	法定到期日	评级机构
资产 支持 证券	21 中誉致信 1 优先	中国银行股份有限公司	中国对外经济贸易信托有限公司	0.81	3.60	AAA _{sf} / AAA _{sf} *	2021/6/3	2022/6/26	联合资信/ 中债资信
	21 中誉致信 1C			0.30	无票面利率	未予评级			
	21 上和 1A1	上海汽车集团财务 有限责任公司	上海国际信托有 限公司	5.50	2.50	AAA _{spc(sf)} / AAA _{sf} *	2021/6/1	2029/4/26	标普信评/ 中债资信
	21 上和 1A2			2.60	2.90	AAA _{spc(sf)} / AAA _{sf} *			
	21 上和 1B			0.40	3.80	AAA _{spc(sf)} / AAA _{sf} *			
	21 上和 1C			0.60	无票面利率	未予评级			
	21 吉时代 2A1_bc	吉致汽车金融有限 公司	上海国际信托有 限公司	15.00	2.60	AAA _{sf} / AAA _{sf} *	2021/6/3	2028/1/26	联合资信/ 中债资信
	21 吉时代 2A2_bc			21.90	3.00	AAA _{sf} / AAA _{sf} *			
	21 吉时代 2C_bc			8.10	无票面利率	未予评级			
	21 扬子科技 ABN001 优先 A	南京江北新区扬子 科技融资租赁有限 公司	江苏省国际信托 有限责任公司	2.80	3.14	AAA _{sf}	2021/6/4	2026/4/17	东方金诚
	21 扬子科技 ABN001 优先 B			2.40	3.70	AAA _{sf}			
	21 扬子科技 ABN001 优先 C			2.41	4.00	AAA _{sf}			
	21 扬子科技 ABN001 次			0.40	无票面利率	未予评级			
	21 明静 ABN004 优先	明珠商业保理有限 公司	华能贵诚信托有 限公司	12.58	3.15	AAA _{sf}	2021/6/4	2023/6/7	联合资信
	21 明静 ABN004 次			10 (万元)	无票面利率	未予评级			

注：统计期以债券发行日为准；*表示多家机构评级；

资料来源：Wind，联合资信整理

附录 2：推迟或取消发行债券明细

债券类型	债券简称	发生日期	规模 (亿元)	期限 (年)	发行人	主体级别	债项级别	担保 情况	评级机构	事件
短期融资券	21 漳泽电力 GN001	2021/6/2	5	180 天	晋能控股山西电力股份有限公司	AA+	--	无	联合资信	取消发行
中期票据	21 建发集 MTN003	2021/5/31	5	3	厦门建发集团有限公司	AAA	AAA	无	中诚信国际	取消发行

资料来源：Wind，联合资信整理

附录 3：主要债券发行利率走势图

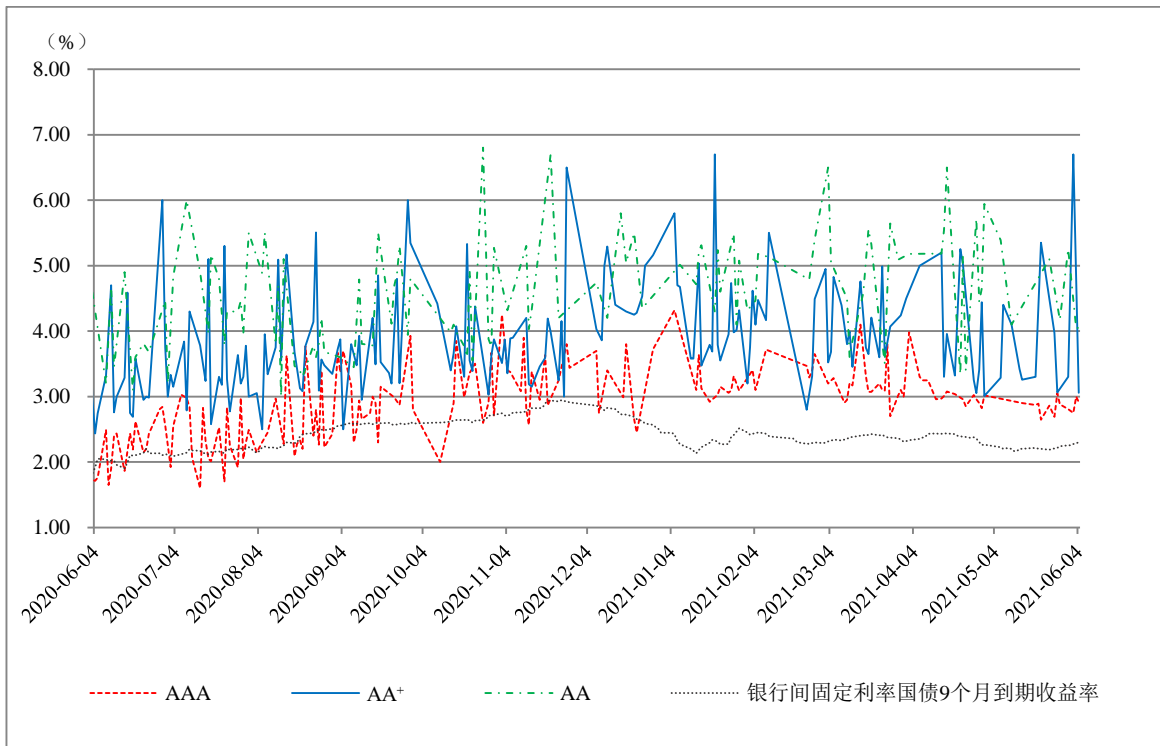


图 1 270 天期不同信用等级主体所发超短期融资券发行利率走势

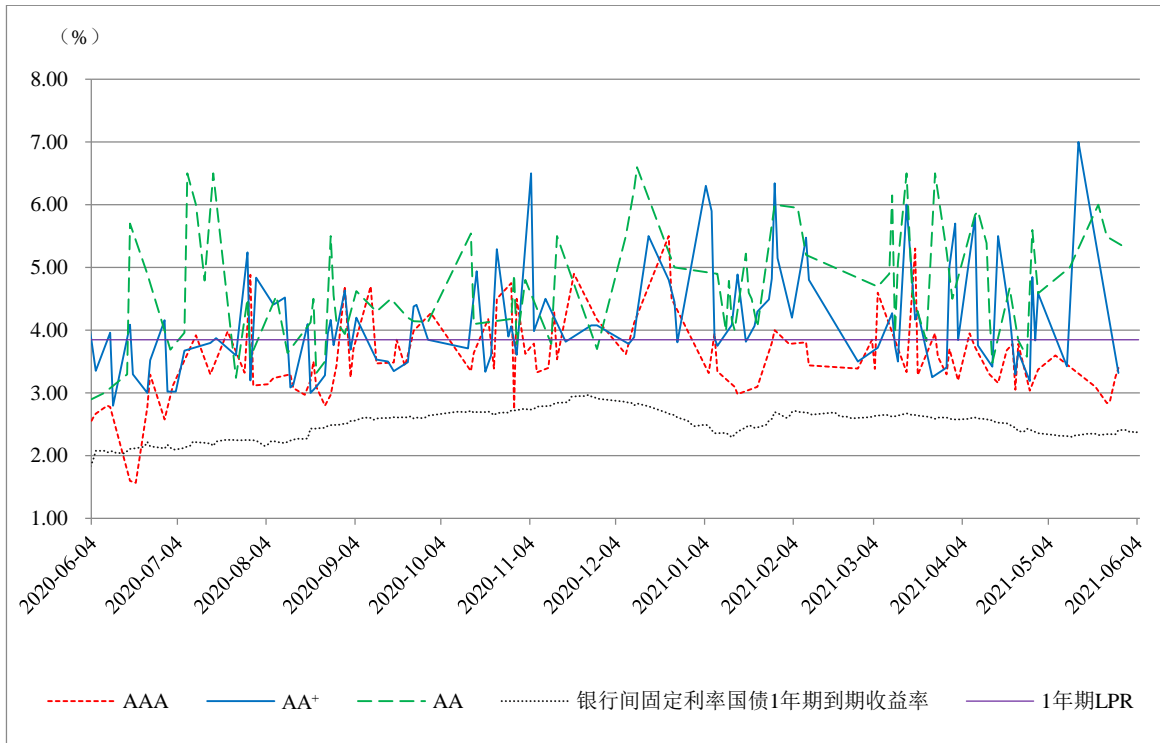


图 2 1 年期不同信用等级主体所发短期融资券发行利率走势图

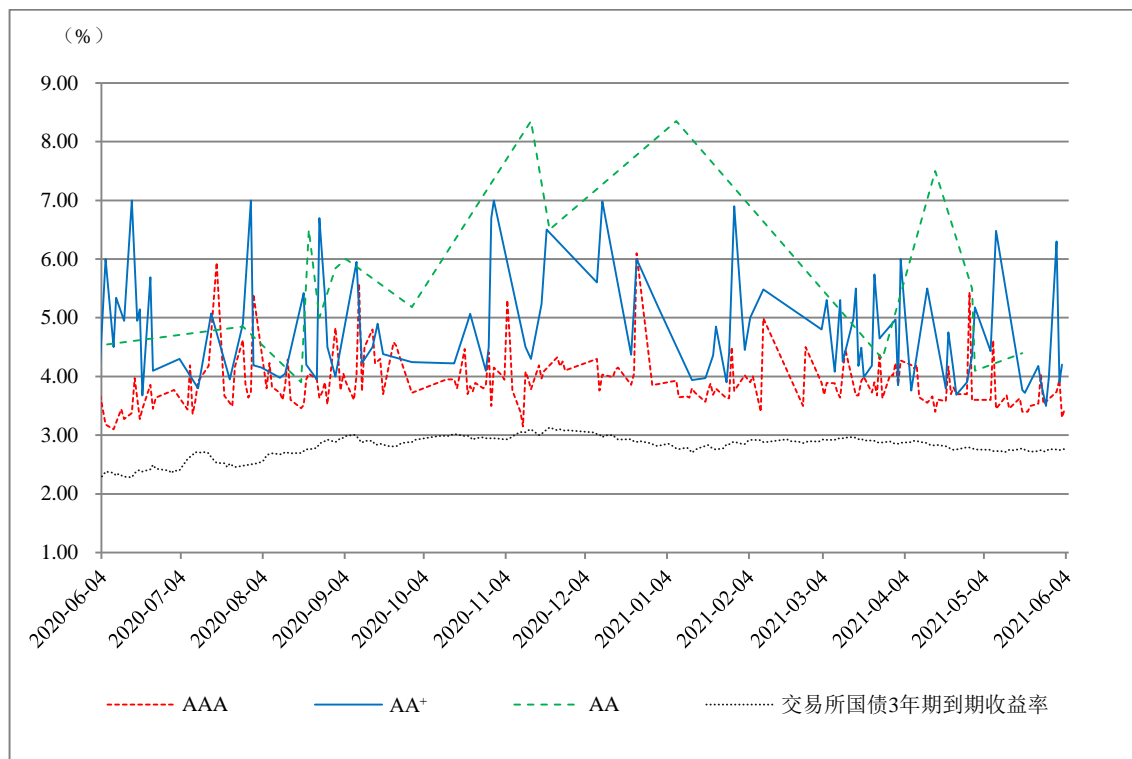


图 3 3 年期不同信用等级公司债券发行利率走势图

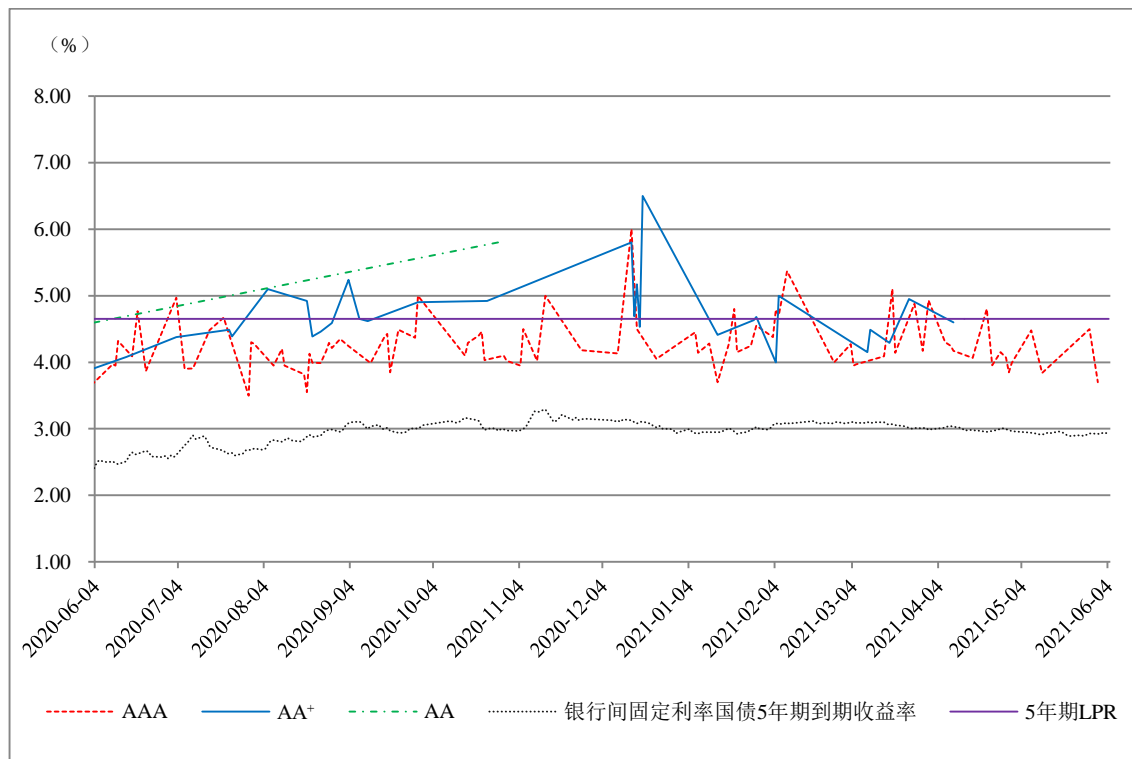


图 4 5 年期不同信用等级中期票据发行利率走势图

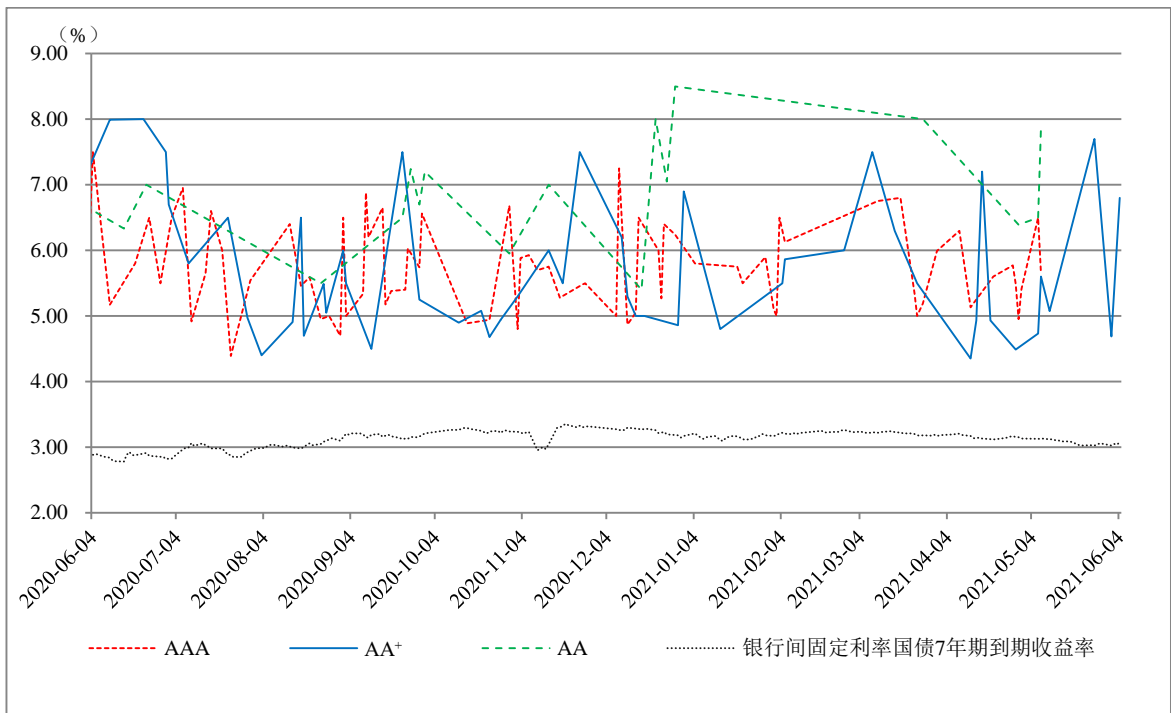


图 5 7 年期不同信用等级企业债券发行利率走势图