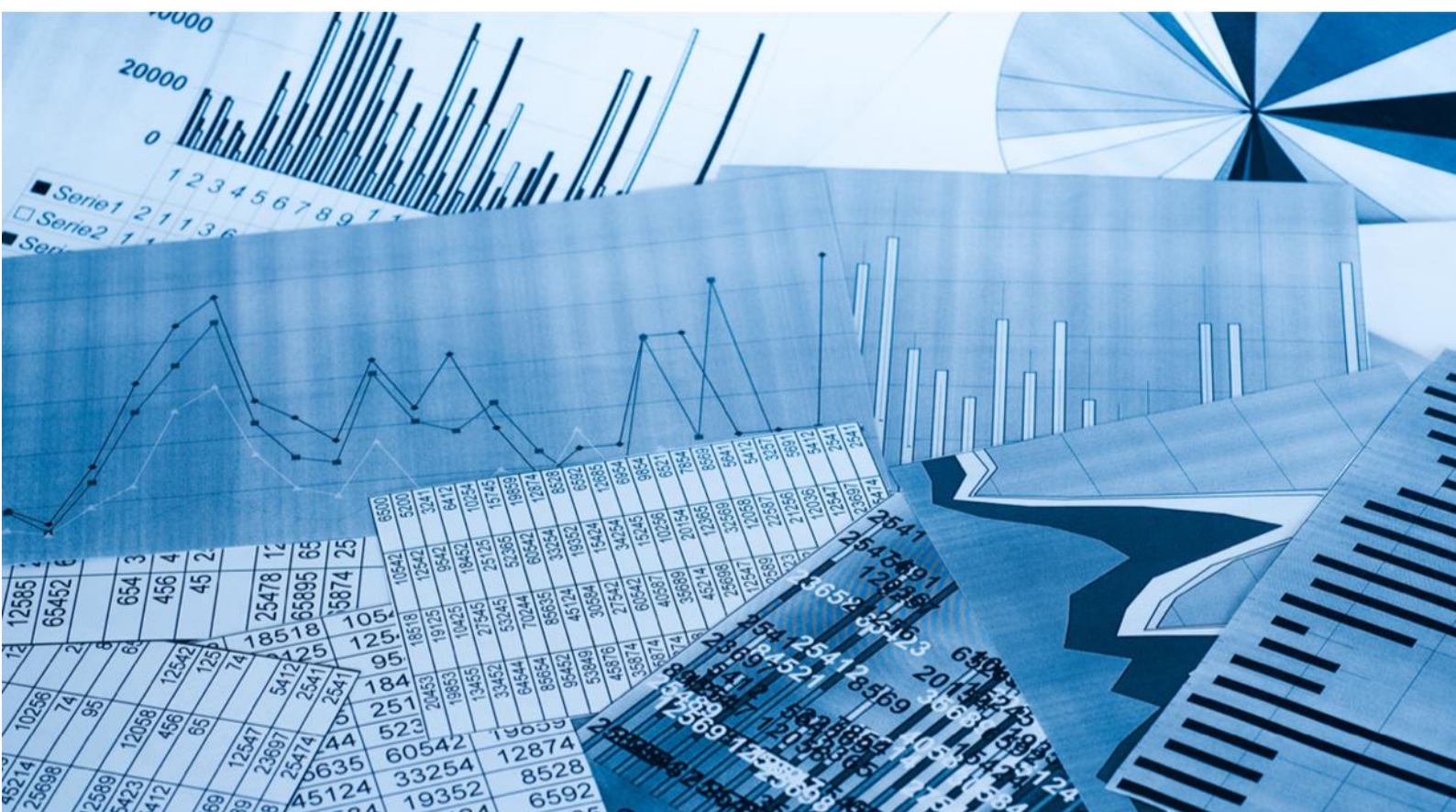


债市发行和利率走势周报

(2021.5.17—2021.5.21)



债市发行和利率走势周报

(2021.5.17—2021.5.21)

一、本周央行继续开展逆回购操作，流动性总体保持合理充裕

本周，央行开展 500 亿元逆回购操作、1000 亿元 MLF 操作和 700 亿元国库现金定存，同时有 600 亿元逆回购和 1000 亿 MLF 到期，本周央行实现净投放 600 亿元。整体来看，银行体系流动性保持合理充裕。

二、债券市场发行情况

(一) 本周债券市场发行期数和发行规模均较上周明显上升

表 1 本周新发债券情况统计表

债券类型	本周发行情况		上周发行情况	
	期数（期）	规模（亿元）	期数（期）	规模（亿元）
超短期融资券	64	816.90	34	306.80
短期融资券	4	42.00	5	38.80
公司债券	16	168.16	12	148.58
中期票据	11	172.00	30	309.69
企业债券	0	0.00	3	30.30
金融债券	16	800.00	5	112.00
资产支持证券	6	286.64	8	556.85
总计	117	2285.70	97	1503.02

注：1. 中期票据不包含集合票据，企业债券不包含集合企业债券，金融债券不包含政策银行债和证券公司债；资产支持证券包括银行间债券市场和交易所债券市场发行的资产支持证券（ABS）以及银行间债券市场发行的资产支持票据（ABN），其发行期数按发行单数统计，其余券种按发行期数统计；资产支持证券统计期以债券的发行日为准，其他券种以债券的起息日为准，各券种均不含私募债券及中国国家铁路集团有限公司、中央汇金投资有限责任公司发行的债券，以下同

资料来源：Wind，联合资信整理

(二) 债券市场累计发行期数和发行规模同比均有所减少，超短期融资券仍为非金融企业的主要融资工具

表 2 新发债券累计发行情况统计表

债券类型	2021年1月1日—2021年5月21日						2020年1月1日—2020年5月21日			
	发行期数			发行规模			发行期数		发行规模	
	期数 (期)	同比 增幅 (%)	占比 (%)	规模 (亿元)	同比 增幅 (%)	占比 (%)	期数 (期)	占比 (%)	规模 (亿元)	占比 (%)
超短期融资券	1855	0.22	47.41	19652.30	1.55	39.02	1851	46.72	19352.40	36.46
短期融资券	209	-13.64	5.34	1570.20	-30.63	3.12	242	6.11	2263.60	4.27
公司债券	472	0.85	12.06	5716.56	2.96	11.35	468	11.81	5552.09	10.46
中期票据	882	-8.60	22.54	8365.64	-19.11	16.61	965	24.36	10341.37	19.49
企业债券	179	43.20	4.57	1740.30	13.63	3.46	125	3.15	1531.50	2.89
金融债券	200	-11.50	5.11	8926.20	-25.95	17.72	226	5.70	12054.60	22.71
资产支持证券	113	34.52	2.89	4318.42	124.06	8.57	84	2.12	1927.36	3.63
国际机构债	3	200.00	0.08	80.00	60.00	0.16	1	0.03	50.00	0.09
总计	3913	-1.24	100.00	50369.62	-5.09	100.00	3962	100.00	53072.92	100.00

资料来源：Wind，联合资信整理

(三) 本周推迟或取消发行债券规模较上周有所下降

表 3 推迟或取消发行债券情况统计表

债券类型	本周情况		上周情况		本年情况		上年情况	
	期数 (期)	规模 (亿元)	期数 (期)	规模 (亿元)	期数 (期)	规模 (亿元)	期数 (期)	规模 (亿元)
超短期融资券	1	5.00	--	--	108	897.60	47	361.25
短期融资券	--	--	--	--	16	108.50	4	18.90
公司债券	--	--	--	--	10	89.00	8	81.00
中期票据	--	--	1	6.00	142	969.30	109	707.20
企业债券	--	--	--	--	8	59.90	11	96.10
金融债券	--	--	--	--	--	--	3	100.00
资产支持证券	--	--	--	--	1	2.68	1	14.23
总计	1	5.00	1	6.00	285	2112.98	183	1378.68

资料来源：Wind，联合资信整理

三、主要券种利率走势¹

(一) 本周短融的发行成本整体较上周有所上升，公司债券的发行成本整体较上周有所下降

表 4 本周主要券种发行利率统计表

债券类型	发行期限(年)	级别	本周			上周		
			样本数量(期)	平均发行利率(%)	基准利率(%)	样本数量(期)	平均发行利率(%)	基准利率(%)
超短期融资券	270天	AAA	5	2.74	2.21	1	2.90	2.19
		AA+	2	4.33		4	3.51	
		AA	--	--		1	4.10	
短期融资券	1	AAA	2	3.10	2.35	--	--	2.32
		AA+	1	6.00		4	4.32	
		AA	--	--		1	5.00	
公司债券	3	AAA	4	3.48	2.75	8	3.57	2.73
		AA+	2	3.75		--	--	
		AA	1	4.40		--	--	
中期票据	5	AAA	--	--	2.93	1	3.84	2.93
企业债券	7	AA+	--	--	3.06	2	5.08	3.11

注：1. 本表中，超短期融资券和短期融资券的级别为发行人主体级别，其他均为债项级别；2. 所有样本中均剔除发行利率为浮动利率的债券，短融和超短融样本中均剔除有担保的债券；3. 对于双评级或多评级的发行人主体或债券，以较低的信用等级作为其主体或债项级别；4. 对含有选择权的债券的期限进行调整，按选择权之前的期限进行统计，例如债券的原始期限设计为“5+2”，则期限为5年。其中，样本中剔除可续期债券；5. 基准利率为相同期限国债到期收益率

资料来源：Wind，联合资信整理

(二) 本周各级别中票面利率较高债券为城投企业发行

表 5 本周主要券种关键期限票面利率在各级别中相对较高的债券统计表

债券类型	债券简称	起息日	规模(亿元)	期限(年)	票面利率(%)	发行人	主体级别	债项级别	担保情况	企业性质	行业
短期融资券	21磁湖高新CP002	2021/5/21	2	365天	6.00	黄石磁湖高新科技发展有限公司	AA	--	无	地方国有企业	建筑与工程

注：行业分类采用Wind三级行业分类标准

资料来源：Wind，联合资信整理

¹主要券种利率走势分析选取发行数量较多的270天期超短期融资券、1年期短期融资券、3年期公司债券、5年期中期票据和7年期企业债券作为样本。

附录 1：本周新发债券信息

附表 1 本周新发债券（不含资产支持证券）信息

债券类型	债券简称	起息日	规模 (亿元)	期限 (年)	票面 利率 (%)	发行人	主体 级别	债项 级别	担保 情况	评级机构
短期融资券	21 平安租赁 CP005	2021/5/20	10	365 天	3.40	平安国际融资租赁有限公司	AAA	A-1	无	中诚信国际
	21 电网 CP002	2021/5/20	25	365 天	2.80	国家电网有限公司	AAA	--	无	联合资信
	21 汾湖投资 CP001	2021/5/20	5	240 天	3.20	苏州汾湖投资集团有限公司	AA+	--	无	大公国际
	21 磁湖高新 CP002	2021/5/21	2	365 天	6.00	黄石磁湖高新科技发展有限公司	AA	--	无	上海新世纪
超短期融资券	21 国投交控 SCP002	2021/5/21	5	180 天	2.78	国投交通控股有限公司	AAA	--	无	中诚信国际
	21 申能股 SCP003	2021/5/21	20	180 天	2.45	申能股份有限公司	AAA	--	无	中诚信国际
	21 桂投资 SCP003	2021/5/21	10	180 天	3.70	广西投资集团有限公司	AAA	--	无	中诚信国际
	21 厦路桥 SCP008	2021/5/21	8	245 天	2.84	厦门路桥建设集团有限公司	AAA	--	无	中诚信国际
	21 沪港务 SCP002	2021/5/21	20	270 天	2.50	上海国际港务（集团）股份有限公司	AAA	--	无	上海新世纪
	21 中广核 SCP003	2021/5/21	20	270 天	2.54	中国广核集团有限公司	AAA	--	无	中诚信国际
	21 南航集 SCP006	2021/5/21	28	60 天	2.25	中国南方航空集团有限公司	AAA	--	无	联合资信
	21 南电 SCP008	2021/5/21	30	150 天	2.26	中国南方电网有限责任公司	AAA	--	无	上海新世纪
	21 南电 SCP009	2021/5/21	35	180 天	2.33		AAA	--	无	上海新世纪
	21 京城建 SCP002	2021/5/20	15	90 天	2.29	北京城建集团有限责任公司	AAA	--	无	东方金诚
	21 融和融资 SCP009	2021/5/21	5	238 天	2.75	中电投融和融资租赁有限公司	AAA	--	无	中诚信国际
	21 海通恒信 SCP009	2021/5/21	10	245 天	3.25	海通恒信国际融资租赁股份有限公司	AAA	--	无	上海新世纪
	21 京热力 SCP001	2021/5/21	15	270 天	2.90	北京市热力集团有限责任公司	AAA	--	无	联合资信
	21 红狮 SCP003	2021/5/20	5	69 天	2.84	红狮控股集团有限公司	AAA	--	无	中诚信国际
	21 电网 SCP017	2021/5/19	35	81 天	2.33	国家电网有限公司	AAA	--	无	联合资信
	21 华鲁控股 SCP003	2021/5/20	5	90 天	2.70	华鲁控股集团有限公司	AAA	--	无	中诚信国际
	21 华电 SCP010	2021/5/20	15	90 天	2.30	中国华电集团有限公司	AAA	--	无	联合资信
	21 华电 SCP011	2021/5/21	15	180 天	2.53		AAA	--	无	联合资信
	21 吉林电力 SCP001	2021/5/19	8	90 天	3.10	吉林电力股份有限公司	AAA	--	无	东方金诚
	21 邮政 SCP008	2021/5/18	30	70 天	2.23	中国邮政集团有限公司	AAA	--	无	中诚信国际
21 邮政 SCP009	2021/5/19	30	90 天	2.28	AAA		--	无	中诚信国际	
21 邮政 SCP010	2021/5/21	30	67 天	2.23	AAA		--	无	中诚信国际	

债市发行和利率走势周报

21 华能水电 GN001 (乡村振兴)	2021/5/19	5	92 天	2.58	华能澜沧江水电股份有限公司	AAA	--	无	联合资信
21 津渤海 SCP003	2021/5/19	10	120 天	5.35	天津渤海国有资产经营管理有限公司	AAA	--	无	联合资信
21 雅砻江 SCP003	2021/5/19	5	150 天	2.47	雅砻江流域水电开发有限公司	AAA	--	无	中诚信国际
21 中铝集 SCP005	2021/5/19	20	177 天	2.55	中国铝业集团有限公司	AAA	--	无	中诚信国际
21 国药控股 SCP005	2021/5/20	10	180 天	2.60	国药控股股份有限公司	AAA	--	无	中诚信国际
21 福州城投 SCP005	2021/5/19	4.5	270 天	2.87	福州城市建设投资集团有限公司	AAA	--	无	联合资信
21 徐工 SCP009	2021/5/19	9	90 天	2.40	徐工集团工程机械有限公司	AAA	--	无	中诚信国际
21 皖能源 SCP002	2021/5/20	10	270 天	2.89	安徽省能源集团有限公司	AAA	--	无	联合资信
21 东航股 SCP005	2021/5/17	30	60 天	2.25	中国东方航空股份有限公司	AAA	--	无	大公国际
21 东航股 SCP006	2021/5/18	20	30 天	2.05		AAA	--	无	大公国际
21 东航股 SCP007	2021/5/19	20	90 天	2.33		AAA	--	无	大公国际
21 大唐集 SCP003	2021/5/18	25	91 天	2.32	中国大唐集团有限公司	AAA	--	无	东方金诚
21 上海医药 SCP004	2021/5/18	25	93 天	2.45	上海医药集团股份有限公司	AAA	--	无	中诚信国际
21 宁沪高 SCP015	2021/5/18	4.3	122 天	2.45	江苏宁沪高速公路股份有限公司	AAA	--	无	中诚信国际
21 北控集 SCP001	2021/5/18	10	160 天	2.45	北京控股集团有限公司	AAA	--	无	中诚信国际
21 豫园商城 SCP002	2021/5/19	10	90 天	2.99	上海豫园旅游商城(集团)股份有限公司	AAA	--	无	中诚信国际
21 厦翔业 SCP012	2021/5/19	5	177 天	2.72	厦门翔业集团有限公司	AAA	--	无	联合资信
21 天马电子 SCP006	2021/5/19	5	58 天	2.78	天马微电子股份有限公司	AAA	--	无	中诚信国际
21 粤交投 SCP003	2021/5/19	15	247 天	2.79	广州交通投资集团有限公司	AAA	--	无	中诚信国际
21 大唐新能 SCP005	2021/5/17	10	89 天	2.38	中国大唐集团新能源股份有限公司	AAA	--	无	东方金诚
21 华电江苏 SCP016	2021/5/17	4	92 天	2.58	华电江苏能源有限公司	AAA	--	无	大公国际
21 华电江苏 SCP018	2021/5/20	4	90 天	2.60		AAA	--	无	大公国际
21 中航资本 SCP002	2021/5/18	9	168 天	2.77	中航资本控股股份有限公司	AAA	--	无	中诚信国际
21 深圳水务 SCP003	2021/5/18	3	240 天	2.68	深圳市水务(集团)有限公司	AAA	--	无	中诚信国际
21 中电投 SCP017	2021/5/17	22	32 天	2.05	国家电力投资集团有限公司	AAA	--	无	中诚信国际
21 中电投 SCP018	2021/5/17	19	60 天	2.20		AAA	--	无	中诚信国际
21 晋能煤业 SCP003	2021/5/17	10	180 天	6.00	晋能控股煤业集团有限公司	AAA	--	无	联合资信
21 山东铁发 SCP001	2021/5/18	20	178 天	2.65	山东铁路发展基金有限公司	AAA	--	无	中诚信国际
21 越秀金融 SCP004	2021/5/17	8	150 天	2.72	广州越秀金融控股集团股份有限公司	AAA	--	无	中诚信国际
21 青岛啤酒 SCP003	2021/5/17	4	242 天	2.78	青岛啤酒集团有限公司	AAA	--	无	中诚信国际
21 津城建 SCP017	2021/5/17	10	180 天	4.80		AAA	--	无	联合资信

债市发行和利率走势周报

	21 津城建 SCP018	2021/5/17	10	180 天	4.80	天津城市基础设施建设投资集团有限公司	AAA	--	无	联合资信
	21 中拓 SCP003	2021/5/21	1.5	180 天	3.72	浙商中拓集团股份有限公司	AA+	--	无	联合资信
	21 镇江交通 SCP003	2021/5/21	5	270 天	5.35	镇江交通产业集团有限公司	AA+	--	无	中诚信国际
	21 邹城资产 SCP001	2021/5/19	5	180 天	6.00	邹城市城市资产经营有限公司	AA+	--	无	中证鹏元
	21 海正 SCP001	2021/5/19	5	180 天	3.50	浙江海正药业股份有限公司	AA+	--	无	上海新世纪
	21 平高 SCP001	2021/5/19	5	270 天	3.30	平高集团有限公司	AA+	--	无	联合资信
	21 以岭药业 SCP001 (高成长债)	2021/5/17	5	30 天	3.25	石家庄以岭药业股份有限公司	AA+	--	无	上海新世纪
	21 北辰科技 SCP002	2021/5/18	3	220 天	6.50	天津北辰科技园区管理有限公司	AA+	--	无	上海新世纪
	21 漯河城投 SCP002	2021/5/21	4	180 天	5.00	漯河市城市投资控股集团有限公司	AA	--	无	东方金诚
	21 水电顾问 SCP001	2021/5/21	9.6	269 天	3.40	中国水电工程顾问集团有限公司	AA	--	保证担保	联合资信
	21 厦门火炬 SCP001	2021/5/20	4	266 天	3.38	厦门火炬集团有限公司	AA	--	无	中诚信国际
中期票据	21 重庆交投 MTN001	2021/5/21	10	3	3.49	重庆城市交通开发投资(集团)有限公司	AAA	AAA	无	联合资信
	21 贵州高速 MTN003	2021/5/21	10	3	3.74	贵州高速公路集团有限公司	AAA	AAA	无	上海新世纪
	21 冀建投 MTN001	2021/5/21	20	3+2	3.67	河北建设投资集团有限责任公司	AAA	AAA	无	中诚信国际
	21 泰交通 MTN002	2021/5/21	6	3	3.75	泰州市交通产业集团有限公司	AA+	AA+	无	中诚信国际
	21 珠海九洲 MTN001	2021/5/21	5	2+N	5.20	珠海九洲控股集团有限公司	AA+	AA+	无	上海新世纪
	21 台州经济 MTN001	2021/5/21	10	3	3.82	台州循环经济发展有限公司	AA+	AA+	无	中诚信国际
	21 磁湖高新 MTN001	2021/5/20	8	2	6.50	黄石磁湖高新科技发展有限公司	AA	AA	无	上海新世纪
	21 世园投资 MTN001	2021/5/19	3	2+1	4.20	北京世园投资发展有限责任公司	AA	AA	无	联合资信
	21 陕煤化 MTN004	2021/5/20	20	3	3.97	陕西煤业化工集团有限责任公司	AAA	--	无	中诚信国际
	21 苏交通 MTN004	2021/5/20	20	3	3.39	江苏交通控股有限公司	AAA	--	无	中诚信国际
	21 电网 MTN003	2021/5/19	60	2	3.13	国家电网有限公司	AAA	--	无	联合资信
公司债券	21 龙湖 03	2021/5/21	15	3+2	3.50	重庆龙湖企业拓展有限公司	AAA	AAA	无	中诚信国际
	21 龙湖 04	2021/5/21	15	5+2	3.93		AAA	AAA	无	中诚信国际
	21 万科 03	2021/5/20	10	3+2	3.40	万科企业股份有限公司	AAA	AAA	无	联合资信
	21 万科 04	2021/5/20	5.7	5+2	3.70		AAA	AAA	无	联合资信
	21 国保 01	2021/5/19	10	2+1	3.70	国新商业保理有限公司	AAA	AAA	无	东方金诚
	21 葛洲 02	2021/5/18	30	3+2	3.40	中国葛洲坝集团股份有限公司	AAA	AAA	无	联合资信
	21 深投 02	2021/5/18	15	5	3.70	深圳市投资控股有限公司	AAA	AAA	无	中诚信国际

债市发行和利率走势周报

	21 宁交 01	2021/5/17	10	5	3.75	南京市交通建设投资控股（集团）有限责任公司	AAA	AAA	无	上海新世纪
	21 诚通 07	2021/5/17	16	3+2	3.63	中国诚通控股集团有限公司	AAA	AAA	无	联合资信
	21 诚通 08	2021/5/17	5	5+2	3.98		AAA	AAA	无	联合资信
	21 常通 01	2021/5/19	8	3	3.72	常州市交通产业集团有限公司	AA+	AA+	无	中诚信国际
	21 金城 01	2021/5/18	5	3+2	3.77	张家港市金城投资发展有限公司	AA+	AA+	无	中诚信国际
	21 火炬 01	2021/5/18	5	2+1	4.25	厦门火炬集团有限公司	AA	AA	无	中诚信国际
	21 火炬 02	2021/5/18	5	3+2	4.40		AA	AA	无	中诚信国际
	21 顺丰 D1	2021/5/21	10	270 天	2.94	深圳顺丰泰森控股（集团）有限公司	AAA	--	无	中诚信国际
	21 深钜 04	2021/5/20	3.5	2+1+2	7.50	深圳市钜盛华股份有限公司	AA+	--	无	大公国际
商业银行其他一级资本工具	21 中国银行永续债 01	2021/5/19	500	5+N	4.08	中国银行股份有限公司	AAA/ AAA*	AAA/ AAA*	无	东方金诚/ 中诚信国际
	21 绍兴银行永续债	2021/5/17	15	5+N	4.80	绍兴银行股份有限公司	AA+	AA	无	东方金诚
证券公司短期融资券	21 安信证券 CP001	2021/5/21	20	90 天	2.44	安信证券股份有限公司	AAA	A-1	无	联合资信
	21 国元证券 CP002	2021/5/21	12	90 天	2.48	国元证券股份有限公司	AAA	A-1	无	联合资信
	21 银河证券 CP004	2021/5/21	40	91 天	2.30	中国银河证券股份有限公司	AAA	A-1	无	联合资信
	21 国金证券 CP003	2021/5/20	10	91 天	2.51	国金证券股份有限公司	AAA	A-1	无	上海新世纪
	21 光大证券 CP005BC	2021/5/20	20	91 天	2.30	光大证券股份有限公司	AAA	A-1	无	中诚信国际
	21 长城证券 CP005	2021/5/18	10	91 天	2.50	长城证券股份有限公司	AAA	A-1	无	上海新世纪
	21 华西证券 CP002	2021/5/17	20	88 天	2.45	华西证券股份有限公司	AAA	A-1	无	联合资信
	21 华安证券 CP002	2021/5/17	10	58 天	2.44	华安证券股份有限公司	AAA	A-1	无	联合资信
	21 国信证券 CP006	2021/5/17	35	88 天	2.42	国信证券股份有限公司	AAA	A-1	无	联合资信
其它金融机构债	21 工银租赁债 02	2021/5/21	30	3	3.36	工银金融租赁有限公司	AAA _{spc} / AAA*	AAA _{spc} / AAA*	无	标普评级/ 联合资信
	21 招联消费金融债 02	2021/5/18	18	3	3.55	招联消费金融有限公司	AAA	AAA	无	中诚信国际
	21 华夏租赁债 02	2021/5/17	20	3	3.45	华夏金融租赁有限公司	AAA	AAA	无	中诚信国际
	21 太平石化租赁债 01	2021/5/17	20	3	3.45	太平石化金融租赁有限责任公司	AAA	AAA	无	中诚信国际
	21 江苏租赁债 02	2021/5/18	20	3	3.58	江苏金融租赁股份有限公司	AAA	AAA	无	中诚信国际

注：统计期以债券起息日为准；*表示多家机构评级

资料来源：Wind，联合资信整理

附表 2 本周新发资产支持证券信息

债券类型	证券简称	发起机构/ 贷款服务机构	受托机构/ 发行人	规模 (亿元)	利率 (%)	评级结果	发行日期	法定到期日	评级机构
资产 支持 证券	21 汇聚通 1A1_bc	广汽汇理汽车金融 有限公司	中国对外经济贸 易信托有限公司	21.00	2.97	AAA _{st} / AAA _{st} *	2021/5/20	2028/12/26	联合资信 /中债资信
	21 汇聚通 1A2_bc			27.90	3.13	AAA _{st} / AAA _{st} *			
	21 汇聚通 1C_bc			11.10	无票面利率	未予评级			
	21 中誉 1 优先	中国银行股份有限公司	中国金谷国际信 托有限责任公司	0.54	3.60	AAA _{st} / AAA _{st} *	2021/5/20	2024/1/26	联合资信 /中债资信
	21 中誉 1C			0.17	无票面利率	未予评级			
	21 招银和家 2A1	招商银行股份有限公司	华能贵诚信托有 限公司	10.20	5 年期 LPR-1.75	AAA _{st} / AAA _{st} *	2021/5/18	2052/11/19	中诚信国际 /联合资信
	21 招银和家 2A2			10.20	5 年期 LPR-0.95	AAA _{st} / AAA _{st} *			
	21 招银和家 2A3			13.10	5 年期 LPR-0.65	AAA _{st} / AAA _{st} *			
	21 招银和家 2C			1.81	无票面利率	未予评级			
	21 盛世融迪 1 优先	比亚迪汽车金融有 限公司	上海国际信托有 限公司	43.75	3.05	AAA _{st} / AAA _{st} *	2021/5/18	2027/10/26	中诚信国际 /联合资信
	21 盛世融迪 1C			6.25	无票面利率	未予评级			
	21 长盈 2A1	天津长城滨银汽车 金融有限公司	中国对外经济贸 易信托有限公司	10.00	2.89	AAA _{st} / AAA _{st} *	2021/5/17	2027/3/26	联合资信 /中债资信
	21 长盈 2A2			20.50	3.15	AAA _{st} / AAA _{st} *			
	21 长盈 2C			3.50	无票面利率	未予评级			
	21 建元 8A1_bc	中国建设银行股份 有限公司	建信信托有限责 任公司	20.00	5 年期 LPR-1.60	AAA _{spc(st)} / AAA _{st} *	2021/5/17	2049/2/26	标普评级 /中债资信
	21 建元 8A2_bc			25.00	5 年期 LPR-1.25	AAA _{spc(st)} / AAA _{st} *			
	21 建元 8A3_bc			48.50	5 年期 LPR-0.95	AAA _{spc(st)} / AAA _{st} *			
	21 建元 8B_bc			5.00	5 年期 LP+0.33	AAA _{spc(st)} / AA ⁺ _{st} *			
21 建元 8C_bc	8.12			无票面利率	未予评级				

注：统计期以债券发行日为准

资料来源：Wind，联合资信整理

附录 2：推迟或取消发行债券明细

债券类型	债券简称	发生日期	规模 (亿元)	期限 (年)	发行人	主体级别	债项级别	担保 情况	评级机构	事件
超短期融资券	21 韵达股份 SCP001	2021/5/21	5	180 天	韵达控股股份有限公司	AA+	--	无	上海新世纪	取消发行

资料来源：Wind，联合资信整理

附录 3：主要债券发行利率走势图

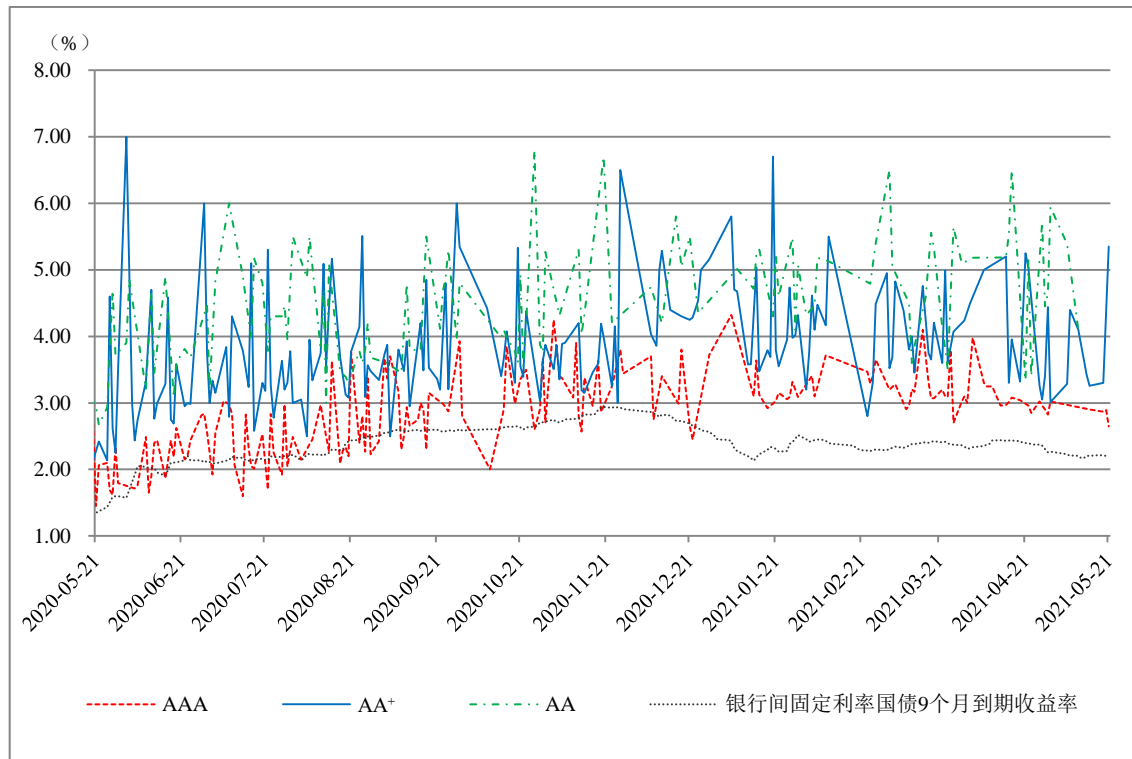


图 1 270 天期不同信用等级主体所发超短期融资券发行利率走势

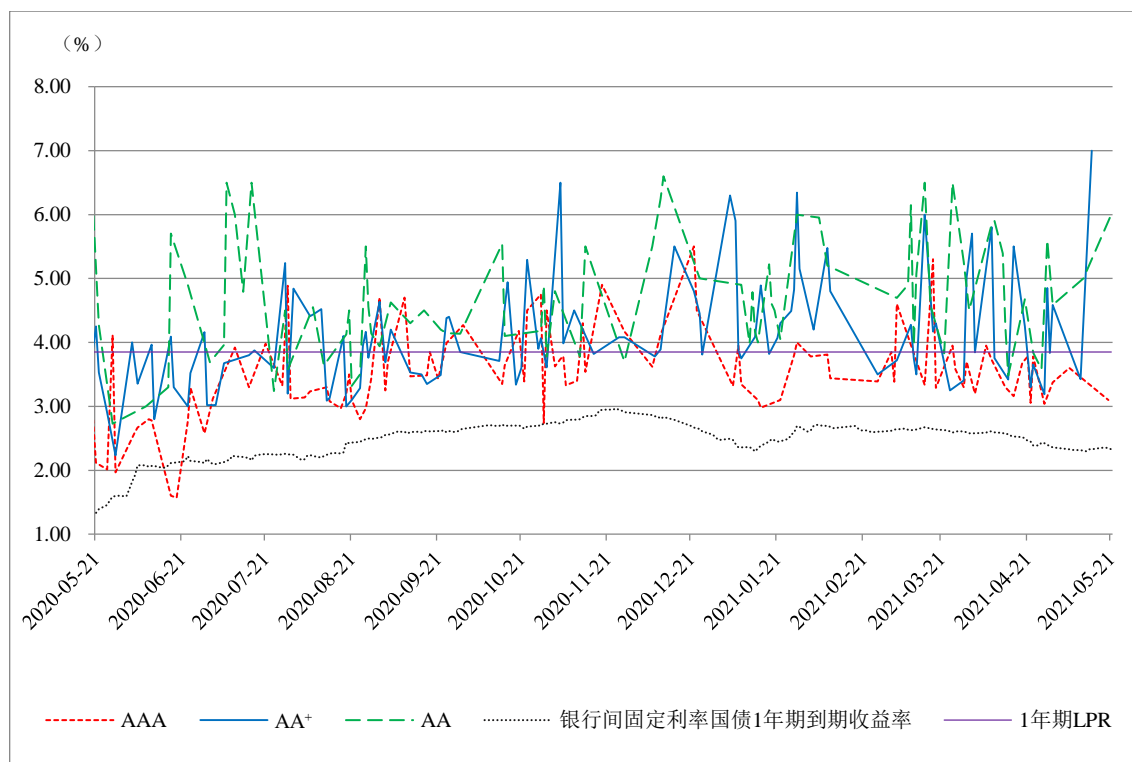


图 2 1 年期不同信用等级主体所发短期融资券发行利率走势图

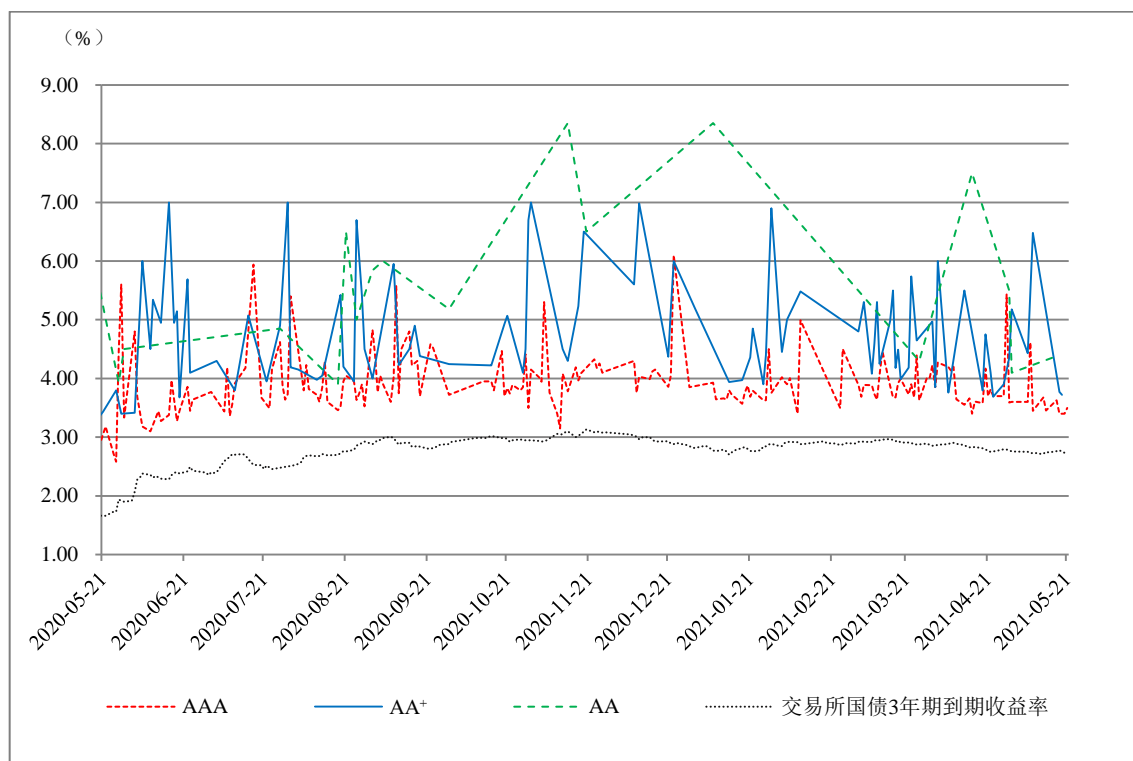


图 3 3 年期不同信用等级公司债券发行利率走势图

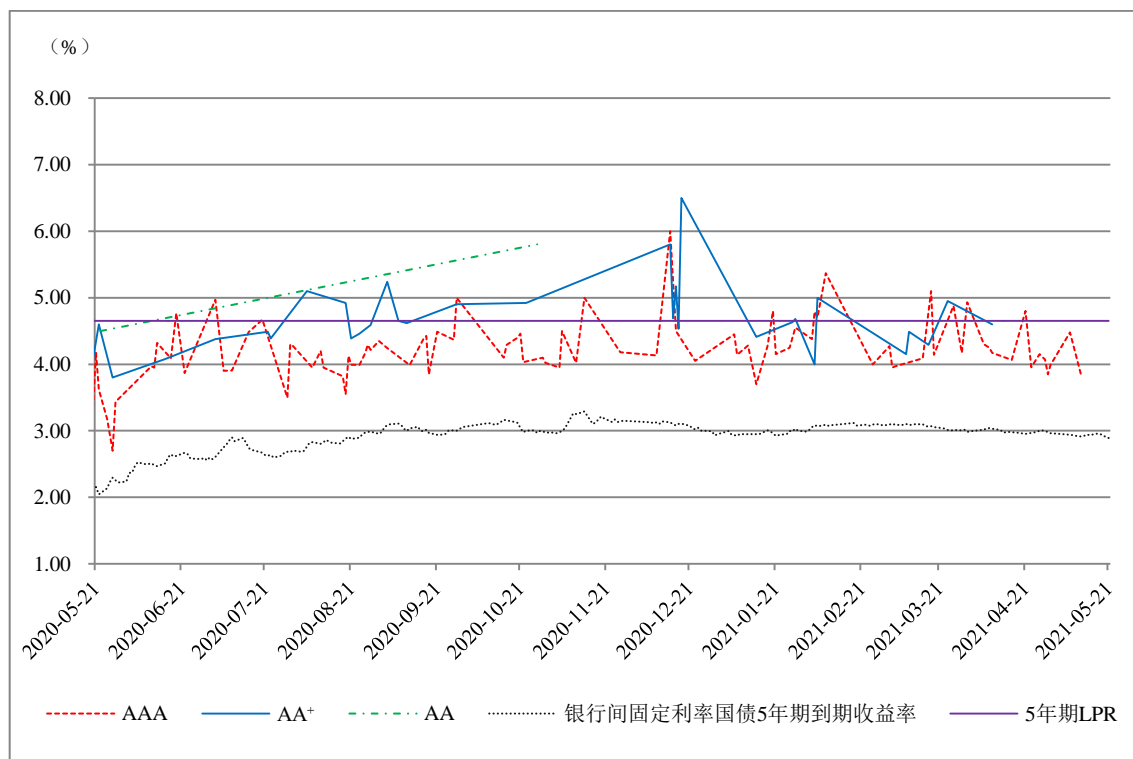


图 4 5 年期不同信用等级中期票据发行利率走势图

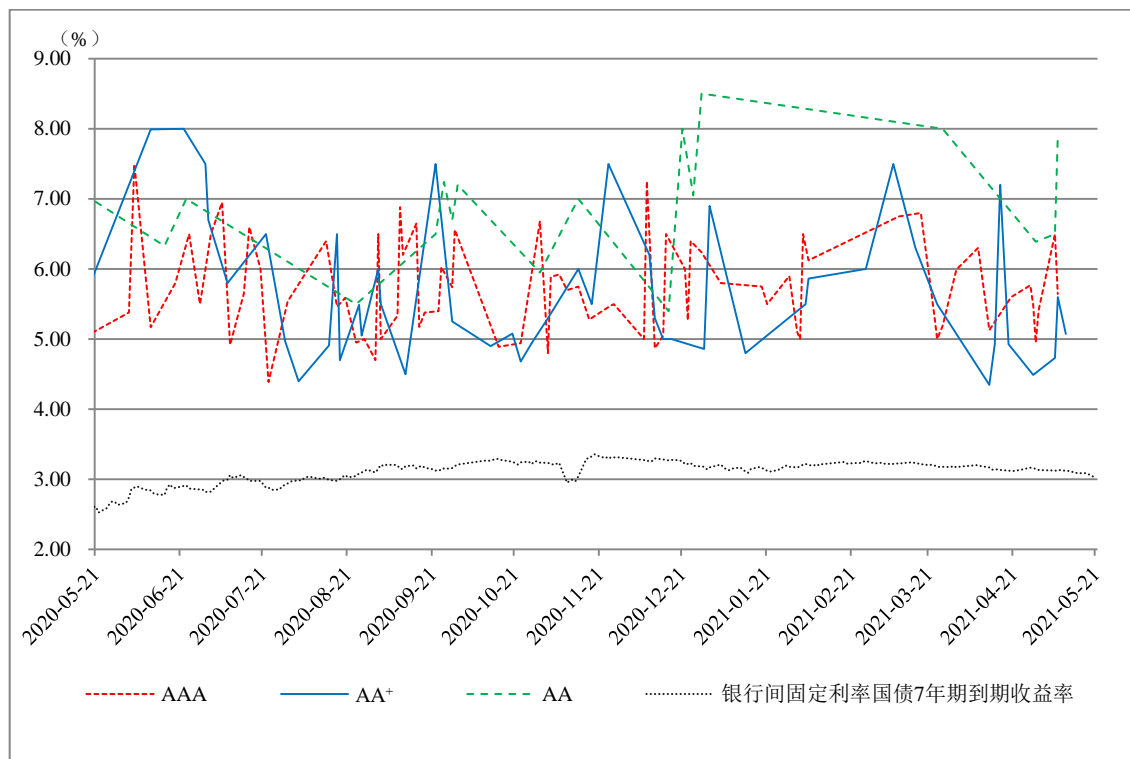


图 5 7 年期不同信用等级企业债券发行利率走势图