



# 债市发行和利率走势周报

(2021.2.8—2021.2.20)

## 一、本周央行继续开展逆回购操作，流动性总体维持平稳

本周，央行开展 2300 亿元逆回购操作和 2000 亿元 MLF 操作，同时有 6600 亿元逆回购和 2000 亿元 MLF 到期，本周央行总计实现资金净投放 4300 亿元。整体来看，银行体系流动性总体维持平稳。

## 二、债券市场发行情况

### (一) 本周债券市场发行期数和发行规模均有所下降

表 1 本周新发债券情况统计表

债券类型	本周发行情况		上周发行情况	
	期数 (期)	规模 (亿元)	期数 (期)	规模 (亿元)
超短期融资券	58	521.70	79	807.80
短期融资券	12	90.00	5	29.00
公司债券	7	85.31	21	195.70
中期票据	24	193.60	35	282.60
企业债券	6	84.26	16	137.30
金融债券	9	164.50	11	586.60
资产支持证券	--	--	8	191.01
<b>总计</b>	<b>116</b>	<b>1139.37</b>	<b>175</b>	<b>2230.01</b>

注：中期票据不包含集合票据，企业债券不包含集合企业债券，金融债券不包含政策银行债和证券公司债；资产支持证券包括银行间债券市场和交易所债券市场发行的资产支持证券（ABS）以及银行间债券市场发行的资产支持票据（ABN），其发行期数按发行单数统计，其余券种按发行期数统计；资产支持证券统计期以债券的发行日为准，其他券种以债券的起息日为准，各券种均不含私募债券及中国国家铁路集团有限公司、中央汇金投资有限责任公司发行的债券，以下同

资料来源：Wind，联合资信整理

(二) 债券市场累计发行期数和发行规模同比均有所增加，超短期融资券仍为非金融企业的主要融资工具

表 2 新发债券累计发行情况统计表

债券类型	2021年1月1日—2021年2月20日						2020年1月1日—2020年2月20日			
	发行期数			发行规模			发行期数		发行规模	
	期数 (期)	同比 增幅 (%)	占比 (%)	规模 (亿元)	同比 增幅 (%)	占比 (%)	期数 (期)	占比 (%)	规模 (亿元)	占比 (%)
超短期融资券	586	29.07	50.52	6072.60	9.41	44.17	454	57.11	5550.30	53.08
短期融资券	79	61.22	6.81	597.60	41.61	4.35	49	6.16	422.00	4.04
公司债券	123	70.83	10.60	1375.64	49.27	10.01	72	9.06	921.60	8.81
中期票据	249	84.44	21.47	2093.90	61.84	15.23	135	16.98	1293.77	12.37
企业债券	41	86.36	3.53	391.86	75.25	2.85	22	2.77	223.60	2.14
金融债券	55	22.22	4.74	2108.10	50.69	15.33	45	5.66	1399.00	13.38
资产支持证券	27	50.00	2.33	1109.28	71.86	8.07	18	2.26	645.44	6.17
国际机构债	0	--	0.00	0.00	--	0.00	0	0.00	0.00	0.00
总计	1160	45.91	100.00	13748.98	31.50	100.00	795	100.00	10455.71	100.00

资料来源：Wind，联合资信整理

(三) 本周推迟或取消发行债券期数和规模较上周均有所下降

表 3 推迟或取消发行债券情况统计表

债券类型	本周情况		上周情况		本年情况		上年情况	
	期数 (期)	规模 (亿元)	期数 (期)	规模 (亿元)	期数 (期)	规模 (亿元)	期数 (期)	规模 (亿元)
超短期融资券	6	39.80	14	113.50	68	629.50	10	71.70
短期融资券	--	--	2	9.50	7	44.50	--	--
公司债券	--	--	--	--	2	15.00	--	--
中期票据	2	23.00	13	62.00	4	38.80	4	22.50
企业债券	--	--	3	8.80	48	366.40	3	29.00
金融债券	--	--	--	--	--	--	2	70.00
资产支持证券	--	--	--	--	--	--	--	--
总计	8	62.80	32	193.80	129	1094.20	19	193.20

资料来源：Wind，联合资信整理

### 三、主要券种利率走势<sup>1</sup>

(一) 本周超短期融资券、公司债券和中期票据的发行成本整体较上周有所上升，短期融资券的发行成本整体较上周有所下降

表 4 本周主要券种发行利率统计表

债券类型	发行期限(年)	级别	本周			上周		
			样本数量(期)	平均发行利率(%)	基准利率(%)	样本数量(期)	平均发行利率(%)	基准利率(%)
超短期融资券	270天	AAA	2	3.72	2.37	8	3.27	2.44
		AA+	6	4.61		10	4.23	
		AA	1	5.13		4	4.61	
短期融资券	1	AAA	6	3.72	2.67	1	3.78	2.67
		AA+	4	5.14		1	4.20	
		AA	1	5.20		1	5.95	
公司债券	3	AAA	2	4.20	2.90	10	3.97	2.89
		AA+	1	5.48		4	4.86	
中期票据	5	AAA	1	5.37	3.09	4	4.67	3.05
		AA+	--	--		2	4.50	
企业债券	7	AAA	--	--	3.22	7	5.58	3.20
		AA+	--	--		3	5.74	

注：1. 本表中，超短期融资券和短期融资券的级别为发行人主体级别，其他均为债项级别；2. 所有样本中均剔除发行利率为浮动利率的债券，短融和超短融样本中均剔除有担保的债券；3. 对于双评级或多评级的发行人主体或债券，以较低的信用等级作为其主体或债项级别；4. 对含有选择权的债券的期限进行调整，按选择权之前的期限进行统计，例如债券的原始期限设计为“5+2”，则期限为5年。其中，样本中剔除永续期债券；5. 基准利率为相同期限国债到期收益率

资料来源：Wind，联合资信整理

<sup>1</sup>主要券种利率走势分析选取发行数量较多的270天期超短期融资券、1年期短期融资券、3年期公司债券、5年期中期票据和7年期企业债券作为样本。

(二) 本周各级别中票面利率较高债券为城投企业发行债券

表 5 本周主要券种关键期限票面利率在各级别中相对较高的债券统计表

债券类型	债券简称	起息日	规模(亿元)	期限(年)	票面利率(%)	发行人	主体级别	债项级别	担保情况	企业性质	行业
超短期融资券	21 静海城投 SCP001	2021/2/9	4	270 天	6.50	天津市静海城市基础设施建设投资集团有限公司	AA+	--	无	地方国有企业	建筑与工程
短期融资券	21 柳州东投 CP001	2021/2/8	5	1	6.95	广西柳州市东城投资开发集团有限公司	AA+	--	无	地方国有企业	建筑与工程

注：行业分类采用 Wind 三级行业分类标准

资料来源：Wind，联合资信整理

附录 1：本周新发债券信息

附表 1 本周新发债券（不含资产支持证券）信息

债券类型	债券简称	起息日	规模 (亿元)	期限 (年)	票面 利率 (%)	发行人	主体 级别	债项 级别	担保 情况	评级机构
短期融资券	21 扬城建 CP001	2021/2/9	10	365 天	3.44	扬州市城建国有资产控股（集团）有限责任公司	AAA	A-1	无	东方金诚
	21 上饶投资 CP001	2021/2/8	5	365 天	3.70	上饶投资控股集团有限公司	AAA	A-1	无	东方金诚
	21 陕高速 CP001	2021/2/8	15	365 天	3.10	陕西省高速公路建设集团公司	AAA	A-1	无	中诚信国际
	21 滨江房产 CP002	2021/2/8	9	365 天	4.07	杭州滨江房产集团股份有限公司	AAA	A-1	无	联合资信
	21 盐城资产 CP001	2021/2/8	10	365 天	4.18	盐城市城市资产投资集团有限公司	AAA	A-1	无	大公国际
	21 平安租赁 CP001	2021/2/8	10	365 天	4.00	平安国际融资租赁有限公司	AAA	A-1	无	中诚信国际
	21 鑫泰 CP001	2021/2/9	4	365 天	5.20	泰州鑫泰集团有限公司	AA+	A-1	无	联合资信
	21 凤城河 CP001	2021/2/9	3	365 天	4.40	泰州凤城河建设发展有限公司	AA+	A-1	无	联合资信
	21 香城投资 CP001	2021/2/8	5	365 天	4.00	成都香城投资集团有限公司	AA+	A-1	无	联合资信
	21 闽漳龙 CP001	2021/2/8	8	350 天	3.67	福建漳龙集团有限公司	AA+	A-1	无	联合资信
	21 盐城国投 CP001	2021/2/8	6	365 天	5.20	盐城市国有资产投资集团有限公司	AA	A-1	无	东方金诚
	21 柳州东投 CP001	2021/2/8	5	365 天	6.95	广西柳州市东城投资开发集团有限公司	AA+	--	无	中诚信国际
超短期融资券	21 北部湾 SCP002	2021/2/20	10	210 天	4.00	广西北部湾国际港务集团有限公司	AAA	--	无	上海新世纪
	21 浙江机场 SCP001	2021/2/19	8	180 天	2.70	浙江省机场集团有限公司	AAA	--	无	中诚信国际
	21 鲁钢铁 SCP003	2021/2/10	10	45 天	4.98	山东钢铁集团有限公司	AAA	--	无	中诚信国际
	21 江北建投 SCP001	2021/2/10	5	79 天	2.99	南京江北新区建设投资集团有限公司	AAA	--	无	上海新世纪
	21 中铝集 SCP001	2021/2/10	20	268 天	3.37	中国铝业集团有限公司	AAA	--	无	中诚信国际
	21 广物控股 SCP001	2021/2/9	5	30 天	3.12	广东省广物控股集团有限公司	AAA	--	无	联合资信
	21 沪机场股 SCP001	2021/2/9	20	59 天	2.68	上海国际机场股份有限公司	AAA	--	无	中诚信国际
	21 皖能股 SCP001	2021/2/9	6	59 天	2.99	安徽省皖能股份有限公司	AAA	--	无	联合资信
	21 津渤海 SCP001	2021/2/9	10	178 天	5.20	天津渤海国有资产经营管理有限公司	AAA	--	无	联合资信
	21 邮政 SCP003	2021/2/9	20	30 天	2.50	中国邮政集团有限公司	AAA	--	无	中诚信国际

债市发行和利率走势周报

21 陕交建 SCP001	2021/2/9	20	157 天	2.90	陕西省交通建设集团公司	AAA	--	无	中诚信国际
21 江西交投 SCP002	2021/2/9	15	178 天	2.60	江西省交通投资集团有限责任公司	AAA	--	无	联合资信
21 广州发展 SCP002	2021/2/9	10	150 天	3.00	广州发展集团股份有限公司	AAA	--	无	中诚信国际
21 徐工 SCP001	2021/2/9	13	45 天	2.90	徐工集团工程机械有限公司	AAA	--	无	中诚信国际
21 中联重科 SCP001	2021/2/9	10	73 天	2.90	中联重科股份有限公司	AAA	--	无	联合资信
21 中联重科 SCP002	2021/2/9	10	129 天	2.95		AAA	--	无	联合资信
21 南电 SCP002	2021/2/9	10	150 天	2.80	中国南方电网有限责任公司	AAA	--	无	上海新世纪
21 国药租赁 SCP001	2021/2/9	4	120 天	3.45	国药控股（中国）融资租赁有限公司	AAA	--	无	上海新世纪
21 国新租赁 SCP001	2021/2/8	3	142 天	3.40	国新融资租赁有限公司	AAA	--	无	上海新世纪
21 甘国投 SCP002	2021/2/9	5	180 天	2.65	甘肃省国有资产投资集团有限公司	AAA	--	无	中诚信国际
21 建发 SCP002	2021/2/8	5	180 天	2.85	厦门建发股份有限公司	AAA	--	无	联合资信
21 华电 SCP004	2021/2/9	20	59 天	2.70	中国华电集团有限公司	AAA	--	无	联合资信
21 青岛城投 SCP001	2021/2/9	10	150 天	3.21	青岛城市建设投资（集团）有限责任公司	AAA	--	无	中诚信国际
21 苏交通 SCP005	2021/2/9	20	90 天	2.70	江苏交通控股有限公司	AAA	--	无	中诚信国际
21 陕延油 SCP002	2021/2/9	20	180 天	2.90	陕西延长石油（集团）有限责任公司	AAA	--	无	联合资信
21 云投 SCP002	2021/2/8	10	90 天	4.10	云南省投资控股集团有限公司	AAA	--	无	中诚信国际
21 云投 SCP003	2021/2/9	10	90 天	4.10		AAA	--	无	中诚信国际
21 中电国际 SCP001	2021/2/8	5	179 天	3.20	中国电力国际发展有限公司	AAA	--	无	联合资信
21 东南国资 SCP002	2021/2/8	6	180 天	2.95	南京东南国资投资集团有限责任公司	AAA	--	无	联合资信
21 厦国贸 SCP005	2021/2/8	10	179 天	3.70	厦门国贸集团股份有限公司	AAA	--	无	中诚信国际
21 南航股 SCP006	2021/2/8	30	60 天	2.45	中国南方航空股份有限公司	AAA	--	无	联合资信
21 融和融资 SCP004	2021/2/8	7	179 天	3.50	中电投融和融资租赁有限公司	AAA	--	无	上海新世纪
21 华电江苏 SCP006	2021/2/8	5	92 天	3.19	华电江苏能源有限公司	AAA	--	无	大公国际
21 青岛国信 SCP001	2021/2/8	10	179 天	3.32	青岛国信发展（集团）有限责任公司	AAA	--	无	联合资信
21 乌城投 SCP001	2021/2/8	5	270 天	3.48	乌鲁木齐城市建设投资（集团）有限公司	AAA	--	无	中诚信国际
21 桂交投 SCP002	2021/2/8	9	90 天	3.25	广西交通投资集团有限公司	AAA	--	无	联合资信
21 宁沪高 SCP003	2021/2/8	10	151 天	3.00	江苏宁沪高速公路股份有限公司	AAA	--	无	中诚信国际

## 债市发行和利率走势周报

21 国联 SCP004	2021/2/8	3.5	269 天	3.39	无锡市国联发展（集团）有限公司	AAA	--	无	中诚信国际
21 中电投 SCP007	2021/2/8	21	158 天	2.88	国家电力投资集团有限公司	AAA	--	无	中诚信国际
21 宁夏国资 SCP001	2021/2/8	2.3	270 天	3.95	宁夏国有资本运营集团有限责任公司	AAA	--	无	联合资信
21 吴中经发 SCP004	2021/2/10	3	177 天	3.18	江苏省吴中经济技术发展集团有限公司	AA+	--	无	上海新世纪
21 新中泰集 SCP001	2021/2/9	2	60 天	5.70	新疆中泰（集团）有限责任公司	AA+	--	无	中诚信国际
21 酒钢 SCP001	2021/2/9	5	180 天	4.25	酒泉钢铁（集团）有限责任公司	AA+	--	无	联合资信
21 中天建设 SCP001	2021/2/9	4	270 天	4.50	中天建设集团有限公司	AA+	--	无	中诚信国际
21 云南水务 SCP001	2021/2/9	4	90 天	6.70	云南水务投资股份有限公司	AA+	--	无	联合资信
21 嘉兴滨海 SCP001	2021/2/9	3	180 天	3.30	嘉兴滨海控股集团有限公司	AA+	--	无	中证鹏元
21 长电科技 SCP001	2021/2/8	3	89 天	3.50	江苏长电科技股份有限公司	AA+	--	无	中诚信国际
21 静海城投 SCP001	2021/2/9	4	270 天	6.50	天津市静海城市基础设施建设投资集团有限公司	AA+	--	无	上海新世纪
21 福建漳州 SCP001	2021/2/8	7	60 天	3.80	福建漳州城投集团有限公司	AA+	--	无	上海新世纪
21 常德经建 SCP001	2021/2/8	13	270 天	4.20	常德市经济建设投资集团有限公司	AA+	--	无	中诚信国际
21 香城投资 SCP002	2021/2/8	5	150 天	3.85	成都香城投资集团有限公司	AA+	--	无	联合资信
21 昆交产 SCP001	2021/2/8	10	270 天	5.00	昆明交通产业股份有限公司	AA+	--	无	联合资信
21 南部新城 SCP001	2021/2/8	5	270 天	4.18	重庆市南部新城产业投资集团有限公司	AA+	--	无	联合资信
21 嘉兴城投 SCP001	2021/2/8	5	270 天	3.28	嘉兴市城市投资发展集团有限公司	AA+	--	无	联合资信
21 高淳国资 SCP002	2021/2/9	3	180 天	4.20	南京高淳国有资产经营控股集团有限公司	AA	--	无	中诚信国际
21 中条山 SCP001	2021/2/8	5	270 天	6.00	中条山有色金属集团有限公司	AA	--	保证担保	联合资信
21 哈密国投 SCP001	2021/2/9	4	270 天	5.13	新疆维吾尔自治区哈密市国有资产投资经营有限公司	AA	--	无	中诚信国际
21 高速地产 SCP004	2021/2/8	3.9	105 天	4.99	安徽省高速地产集团有限公司	AA	--	无	联合资信
21 四川机场 GN001	2021/2/9	5	3	3.60	四川省机场集团有限公司	AAA	AAA	无	中诚信国际
21 南电 GN001	2021/2/9	20	3	3.45	中国南方电网有限责任公司	AAA	AAA	无	上海新世纪
21 中电投 GN001	2021/2/9	6	2	3.40	国家电力投资集团有限公司	AAA	AAA	无	中诚信国际
21 华能 GN001	2021/2/9	10	3	3.45	华能国际电力股份有限公司	AAA	AAA	无	联合资信
21 雅砻江 GN001	2021/2/9	3	3	3.65	雅砻江流域水电开发有限公司	AAA	AAA	无	中诚信国际

中期票据



债市发行和利率走势周报

21 三峡 GN001	2021/2/9	20	3	3.45	中国长江三峡集团有限公司	AAA	AAA	无	中诚信国际
21 天成租赁 GN001	2021/2/8	10	2+N	5.20	华能天成融资租赁有限公司	AAA	AAA	无	中诚信国际
21 川高速 MTN001	2021/2/8	15	3	3.90	四川高速公路建设开发集团有限公司	AAA	AAA	无	中诚信国际
21 赣州发展 MTN001	2021/2/8	10	5	5.37	赣州发展投资控股集团有限公司	AAA	AAA	无	东方金诚
21 交子金融 GN001	2021/2/8	6	3+2	4.05	成都交子金融控股集团有限公司	AAA	AAA	无	中诚信国际
21 淮安开发 MTN001	2021/2/9	7.5	3	5.50	淮安开发控股有限公司	AA+	AA+	无	中诚信国际
21 鑫泰 MTN001	2021/2/9	5	3	6.20	泰州鑫泰集团有限公司	AA+	AA+	无	联合资信
21 株洲高科 MTN001	2021/2/9	7	3	5.65	株洲高科集团有限公司	AA+	AA+	无	中诚信国际
21 滨江城建 MTN001	2021/2/9	5	3	4.49	常熟市滨江城市建设经营投资有限责任公司	AA+	AA+	无	联合资信
21 福清国资 MTN001	2021/2/9	9.5	3	4.43	福清市国有资产营运投资有限公司	AA+	AA+	无	中诚信国际
21 武清国资 MTN001	2021/2/9	5	3	6.50	天津市武清区国有资产经营投资有限公司	AA+	AA+	无	上海新世纪
21 昆明城建 MTN001	2021/2/9	5.2	3	6.30	昆明市城建投资开发有限责任公司	AA+	AA+	无	联合资信
21 涪陵新城 MTN001	2021/2/8	10	3+2+2	5.50	重庆市涪陵区新城区开发(集团)有限公司	AA+	AA+	无	东方金诚
21 淮安国投 MTN001	2021/2/9	10	3+2	4.80	淮安市国有联合投资发展集团有限公司	AA+	AA+	无	东方金诚
21 闽漳龙 MTN001	2021/2/8	4	2+N	6.00	福建漳龙集团有限公司	AA+	AA+	无	联合资信
21 新开元 MTN001	2021/2/8	6.4	3+2	6.50	成都新开元城市建设投资有限公司	AA	AA+	保证担保	东方金诚
21 丰城投资 MTN001	2021/2/9	6	3+2	6.48	丰城市投资发展集团有限公司	AA	AA	无	联合资信
21 钟楼经开 MTN001	2021/2/9	3	3	6.30	常州钟楼经济开发区投资建设有限公司	AA	AA	无	联合资信
21 高淳经开 MTN001	2021/2/8	5	3	5.50	江苏高淳经济开发区开发集团有限公司	AA	AA	无	中诚信国际
21 赣铁航债 01	2021/2/9	20	5+5	4.29	江西省铁路航空投资集团有限公司	AAA/ AAA*	AAA/ AAA*	无	联合资信/ 中诚信国际
21 蓉兴债 01	2021/2/9	25	5+5	4.39	成都兴城投资集团有限公司	AAA	AAA	无	联合资信
21 桂阳城投 01	2021/2/8	3.6	5+2	6.30	桂阳县城市建设投资有限公司	AA	AAA	保证担保	东方金诚
21 富阳城投债 01	2021/2/9	25	5+2	4.50	杭州富阳城市建设投资集团有限公司	AA+	AA+	无	联合资信
21 抚高新	2021/2/8	10	3+4	6.50	抚州高新区发展投资集团有限公司	AA	AA+	保证担保	东方金诚
G21 普洛斯中国 01	2021/2/9	0.7	3	2.60	普洛斯中国控股有限公司	AAA	--	无	上海新世纪

企业债券

债市发行和利率走势周报

公司债券	21 津投 01	2021/2/9	10	3	4.99	天津城市基础设施建设投资集团有限公司	AAA	AAA	无	联合资信
	21 申能 01	2021/2/8	15	3	3.40	申能（集团）有限公司	AAA	AAA	无	中诚信国际
	21 新湖 01	2021/2/9	10	2.5+1.5	7.60	新湖中宝股份有限公司	AA+	AAA	质押担保	大公国际
	21 珠投 02	2021/2/19	16.9	2+2+1	7.50	广东珠江投资股份有限公司	AA+	AA+	无	联合资信
	21 恒集 01	2021/2/8	5	2+1	7.50	浙江恒逸集团有限公司	AA+	AA+	无	联合资信
	21 栖建 01	2021/2/9	10.4	3+2	5.48	南京栖霞建设股份有限公司	AA	AA+	保证担保	上海新世纪
	21 远东 D1	2021/2/9	18	340 天	4.05	远东国际融资租赁有限公司	AAA	--	无	中诚信国际
商业银行其他一级资本工具	21 九江银行永续债 01	2021/2/9	30	5+N	4.80	九江银行股份有限公司	AAA	AA+	无	联合资信
	21 稠州银行永续债 01	2021/2/8	10	5+N	4.80	浙江稠州商业银行股份有限公司	AA+	AA	无	联合资信
商业银行二级资本工具	21 龙江银行二级 01	2021/2/18	13	5+5	4.80	龙江银行股份有限公司	AA+	AA	无	联合资信
	21 花溪农商二级 01	2021/2/9	1.5	5+5	6.00	贵州花溪农村商业银行股份有限公司	A+	A	无	东方金诚
证券公司短期融资券	21 国信证券 CP003	2021/2/8	40	88 天	3.03	国信证券股份有限公司	AAA	A-1	无	联合资信
	21 长城证券 CP002	2021/2/8	10	91 天	3.04	长城证券股份有限公司	AAA	A-1	无	上海新世纪
	21 渤海证券 CP002	2021/2/8	20	91 天	4.00	渤海证券股份有限公司	AAA	A-1	无	中诚信国际
	21 华安证券 CP001	2021/2/8	10	88 天	3.09	华安证券股份有限公司	AAA	A-1	无	上海新世纪
	21 兴业证券 CP002	2021/2/8	30	91 天	2.99	兴业证券股份有限公司	AAA	A-1	无	联合资信

注：统计期以债券起息日为准；\*表示多家机构评级，以下同

资料来源：Wind，联合资信整理

附录 2：推迟或取消发行债券明细

债券类型	债券简称	发生日期	规模 (亿元)	期限 (年)	发行人	主体级别	债项级 别	担保 情况	评级机构	事件
超短期融资 券	21 唐山港 SCP001	2021/2/9	10	270 天	唐山港集团股份有限公司	AAA	--	无	上海新世纪	取消发行
	21 常城建 SCP002	2021/2/8	5	150 天	常州市城市建设（集团）有限公司	AAA	--	无	中诚信国际	取消发行
	21 厦国贸 SCP004	2021/2/8	10	270 天	厦门国贸集团股份有限公司	AAA	--	无	中诚信国际	取消发行
	21 常城建 SCP003	2021/2/8	5	180 天	常州市城市建设（集团）有限公司	AAA	--	无	中诚信国际	取消发行
	21 宿迁水务 SCP001	2021/2/9	5	180 天	宿迁水务集团有限公司	AA+	--	无	联合资信	取消发行
	21 栖霞建设 SCP001	2021/2/8	4.8	270 天	南京栖霞建设股份有限公司	AA	--	无	上海新世纪	取消发行
中期票据	21 陕延油 MTN001	2021/2/9	20	3	陕西延长石油（集团）有限责任公司	AAA	AAA	无	联合资信	取消发行
	21 柳州投资 MTN001	2021/2/8	3	3+2	柳州市投资控股有限公司	AA+	AA+	无	中诚信国际	取消发行

资料来源：Wind，联合资信整理

附录 3：主要债券发行利率走势图

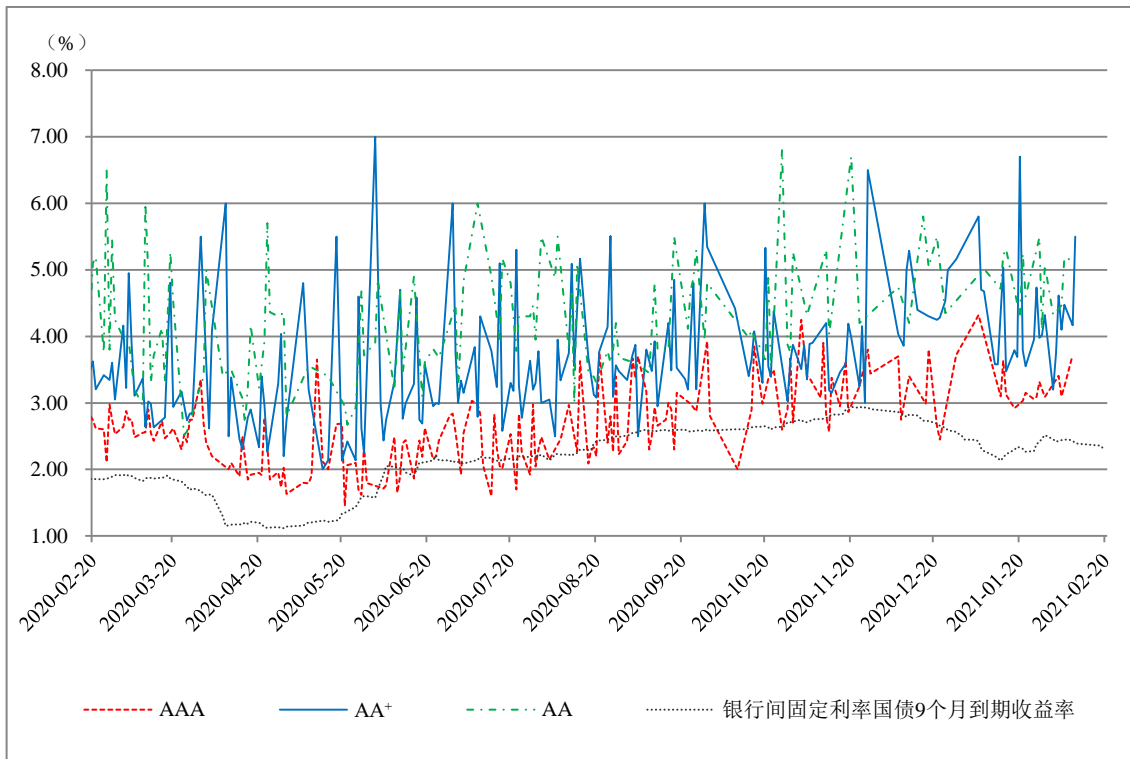


图 1 270 天期不同信用等级主体所发超短期融资券发行利率走势

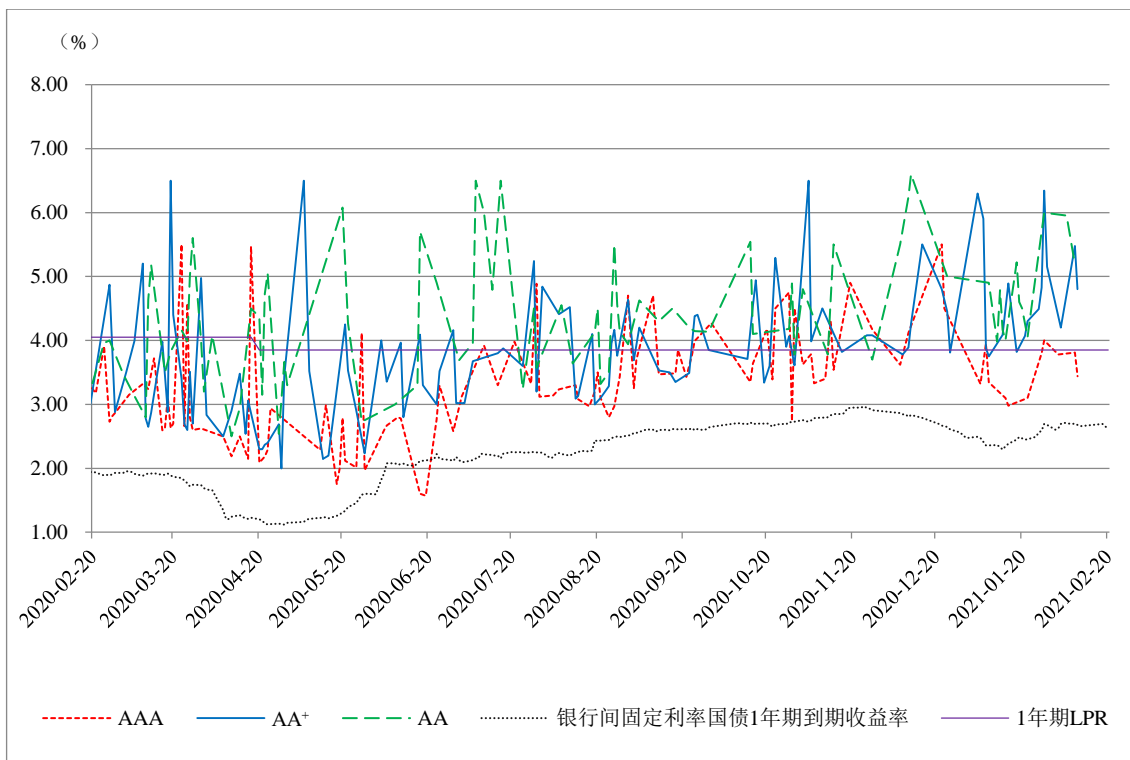


图 2 1 年期不同信用等级主体所发短期融资券发行利率走势图

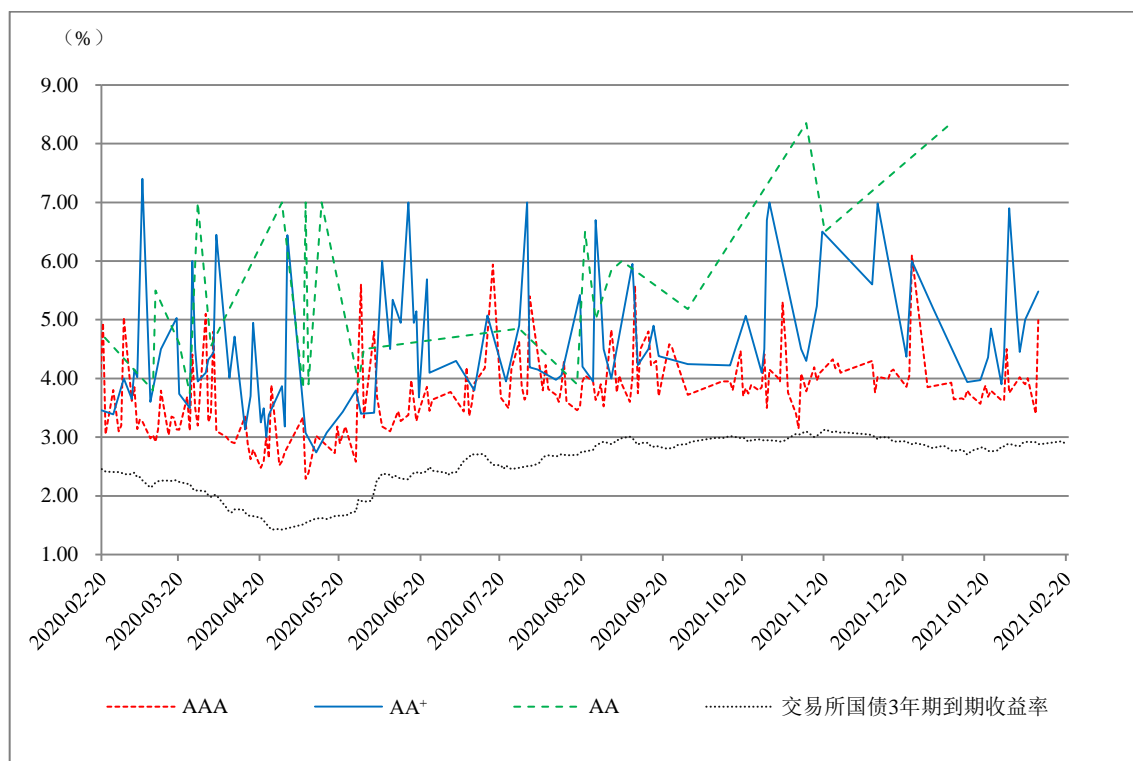


图 3 3 年期不同信用等级公司债券发行利率走势图

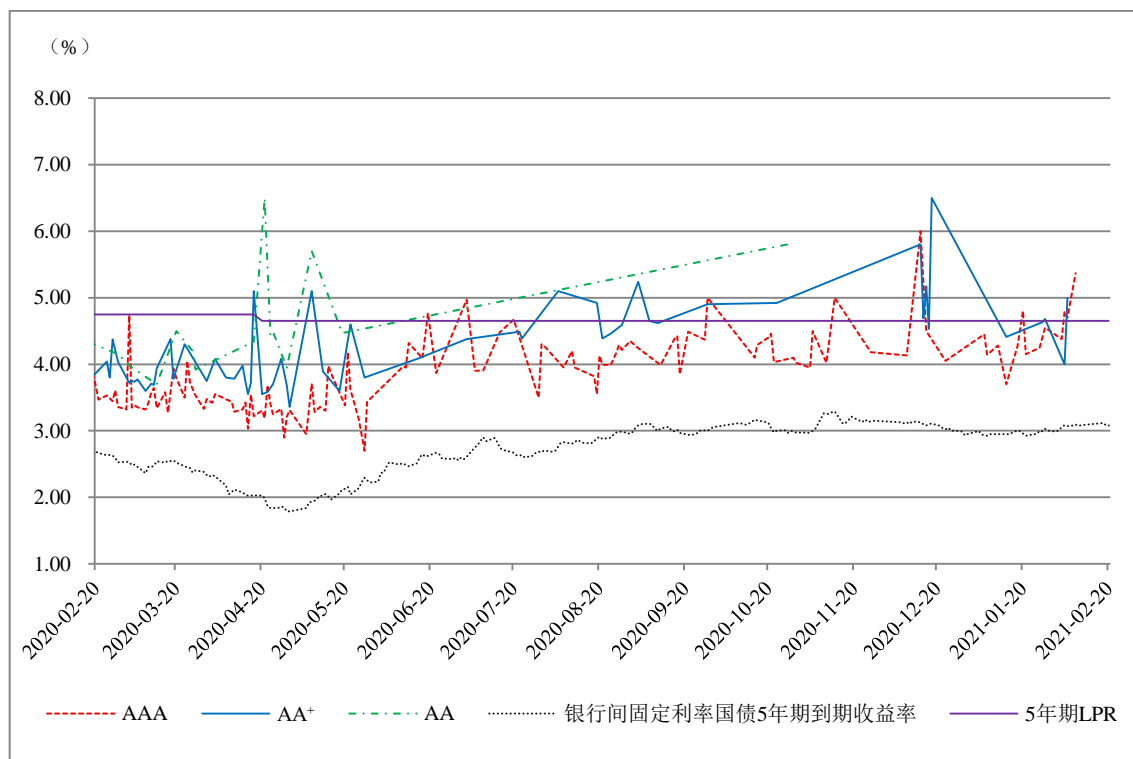


图 4 5 年期不同信用等级中期票据发行利率走势图

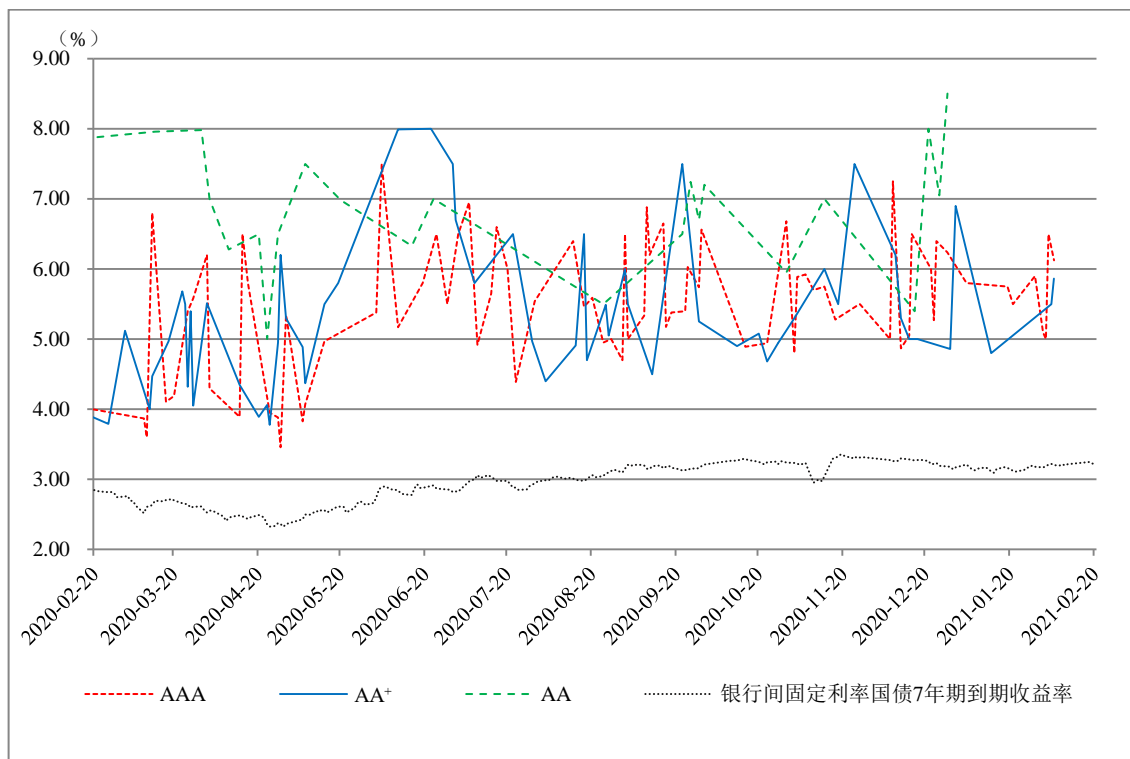


图 5 7 年期不同信用等级企业债券发行利率走势图