

评级信息周报

2016年第43期（2016.10.31~2016.11.4）



一、本周债券市场整体发行量较上周有较大幅度下降

本周央行通过逆回购操作向市场投放资金 5900 亿元，同时有 7000 亿元的逆回购于本周集中到期，逆回购总计实现资金净回笼 1100 亿元，结束了上周净投放格局；另外本周 MLF 投放 4370 亿元，有助于稳定市场对年底阶段流动性的预期。总体来看，本周资金面合理充裕。本周银行间债券市场发行的需要信用评级的主要债券品种，包括短期融资券、超短期融资券、中期票据、企业债券、金融机构债券（不包含政策银行债）和国际机构债，共发行 89 期¹，发行规模为 1094.10 亿元，发行期数和发行规模均较上周（149 期、2149.58 亿元）大幅下降（详情请参见附录 1）。具体来看，本周短期融资券、超短期融资券、中期票据和金融机构债券的发行期数和发行规模都有所下降；企业债券的发行量和发行规模与上周基本持平；本周新增 1 期规模 35 亿元的国际机构债。

表 1 本周新发债券情况统计表

债券类型	本周发行情况		上周发行情况	
	期数（期）	规模（亿元）	期数（期）	规模（亿元）
短期融资券	13	124.00	20	135.60
超短期融资券	39	530.00	69	716.10
中期票据	25	298.00	33	405.70
企业债券	10	102.10	9	107.30
金融机构债券	1	5.00	16	664.00
国际机构债	1	35.00	-	-
资产支持证券	-	-	2	120.88
总计	89	1094.10	149	2149.58

资料来源：联合资信 gos 系统

二、本周主要券种利率走势²

本周，270 天期基准利率³和 1 年期基准利率较上周小幅下降，5 年期基准利率和 7 年期基准利率较上周有所上升。具体来看，各级别主体所发 270 天期的超短期融资券的平均发行利率

¹短期融资券如未特别说明不包含超级短期融资券，中期票据不包含集合票据，企业债券不包含集合企业债券，金融机构类债券不包含政策银行债和证券公司债，资产支持证券只包含银监会主管资产支持证券；资产支持证券发行期数按发行单数统计，其余券种按发行期数统计；资产支持证券统计期以债券的发行日为准，其他券种以债券的起息日为准，以下同。

²所有样本中均剔除发行利率为浮动利率的债券，短融和超短融样本中需均剔除有担保的债券。

³基准利率为相同期限国债到期收益率。

均较上周小幅上升。各等级主体所发 1 年期短期融资券的平均发行利率除 AAA 级小幅下降外，其余都较上周有所上升，其中 AA+级主体所发的平均发行利率涨幅较大，主要原因是由山西兰花煤炭实业集团有限公司发行的“16 兰花 CP002”债券的发行利率（6.00%）偏高。除 AA 级 5 年期中期票据的平均发行利率较上周有所下降外，其余级别的 5 年期中期票据的平均发行利率较上周均有所上升。AA+级的 7 年期企业债券的平均发行利率较上周略有上升，但 AA 级 7 年期企业债券的平均发行利率较上周降幅较大。

表 2 本周发行平均利率统计表

债券类型	发行期限（年）	级别	本周平均发行利率（%）	上周平均发行利率（%）
超短期融资券	270 天	AAA	3.16	3.10
		AA+	3.33	3.22
		AA	3.95	3.94
		AA-	-	4.90
短期融资券	1	AAA	3.01	3.05
		AA+	4.84	3.50
		AA	4.24	4.20
		AA-	5.20	4.50
中期票据	5	AAA	4.01	3.39
		AA+	3.54	3.53
		AA	3.61	3.70
企业债券	7	AA+	3.88	3.74
		AA	4.02	4.83

注：1. 本表中，超短期融资券和短期融资券的级别为发行人主体级别，其他均为债项级别；

2. 对含有选择权的债券的期限进行调整，按选择权之前的期限进行统计，例如债券的原始期限设计为“5+2”，则期限为 5 年。其中，样本中剔除永续期债券。

资料来源：联合资信 gos 系统，超短期融资券主体级别来自 Wind 资讯。

三、信用等级调整情况

本周银行间债券市场共有 2 家发行人主体级别等级上调（见表 3），1 家发行人主体级别等级下调（见表 4）。

（一）发行人主体级别或展望上调情况

表 3 发行人主体级别与展望调整表

发行人	评级机构	本次评级结果		上次评级结果	
		级别	评级时间	级别	评级时间
老河口市建设投资经营有限公司	联合资信	AA/稳定	2016-11-1	AA-/稳定	2015-07-31
余姚市城市建设投资发展有限公司	大公国际	AA+/稳定	2016-11-3	AA/稳定	2016-08-23

资料来源：联合资信 gos 系统

（二）发行人主体级别或展望下调情况

表 4 发行人主体级别与展望调整表

发行人	评级机构	本次评级结果		上次评级结果	
		级别	评级时间	级别	评级时间
武汉国裕物流产业集团有限公司	大公国际	C	2016-10-31	CC/负面	2016-08-03

资料来源：联合资信 gos 系统

附录

附录 1 本周新发债券信息

表 1

债券类型	债券简称	起息日	规模(亿元)	期限(年)	利率(%)	发行人	主体级别	债项级别	担保情况
短期融资券	16 西安高新 CP002	2016/11/02	10	365 天	3.09	西安高新控股有限公司	AAA	A-1	无
	16 三峡 CP001	2016/11/03	70	365 天	2.93	中国长江三峡集团公司	AAA	A-1	无
	16 兰花 CP002	2016/11/03	4	365 天	6.00	山西兰花煤炭实业集团有限公司	AA+	A-1	无
	16 天业 CP001	2016/11/03	4	365 天	3.67	新疆天业(集团)有限公司	AA+	A-1	无
	16 九华山 CP001	2016/11/04	4	365 天	3.25	安徽九华山旅游(集团)有限公司	AA	A-1	无
	16 皖盐业 CP001	2016/11/02	4	365 天	3.76	安徽省盐业总公司	AA	A-1	无
	16 盛运环保 CP002	2016/11/04	2	365 天	3.68	安徽盛运环保(集团)股份有限公司	AA	A-1	无
	16 云图控股 CP001	2016/11/04	3	365 天	3.95	成都云图控股股份有限公司	AA	A-1	无
	16 金海浆 CP001	2016/11/02	6	365 天	4.80	海南金海浆纸业有限公司	AA	A-1	无
	16 亨通 CP003	2016/11/04	5	365 天	4.47	亨通集团有限公司	AA	A-1	无
	16 开元旅业 CP001	2016/11/02	5	365 天	5.10	开元旅业集团有限公司	AA	A-1	无
	16 瓮福 CP002	2016/11/04	5	365 天	4.93	瓮福(集团)有限责任公司	AA	A-1	无
16 愉悦家纺 CP001	2016/10/31	2	365 天	5.20	愉悦家纺有限公司	AA-	A-1	无	
超短期融资券	16 恒健 SCP003	2016/11/02	10	180 天	2.75	广东恒健投资控股有限公司	AAA	-	无
	16 国电 SCP006	2016/11/02	35	268 天	2.82	国电电力发展股份有限公司	AAA	-	无
	16 中电投 SCP013	2016/10/31	35	180 天	2.78	国家电力投资集团公司	AAA	-	无
	16 中电投 SCP014	2016/11/02	35	240 天	2.81		AAA	-	无
	16 鄂交投 SCP003	2016/11/02	20	270 天	3.00	湖北省交通投资集团有限公司	AAA	-	无
	16 华润 SCP002	2016/10/31	30	270 天	2.99	华润股份有限公司	AAA	-	无
	16 栾川铝业 SCP002	2016/11/02	10	270 天	3.26	洛阳栾川铝业集团股份有限公司	AAA	-	无
	16 鲁黄金 SCP013	2016/11/02	10	270 天	3.05	山东黄金集团有限公司	AAA	-	无
	16 苏城投 SCP001	2016/10/31	20	270 天	2.95	苏州城市建设投资发展有限责任公司	AAA	-	无
	16 兖州煤业 SCP006	2016/10/31	30	270 天	3.50	兖州煤业股份有限公司	AAA	-	无
	16 吉利 SCP003	2016/11/04	5	63 天	3.09	浙江吉利控股集团有限公司	AAA	-	无
	16 东航股 SCP015	2016/11/02	20	176 天	2.81	中国东方航空股份有限公司	AAA	-	无
	16 中色 SCP002	2016/11/02	30	270 天	3.62	中国有色矿业集团有限公司	AAA	-	无
	16 中粮 SCP008	2016/11/02	50	199 天	2.95	中粮集团有限公司	AAA	-	无
	16 紫金矿业 SCP009	2016/11/04	5	270 天	2.93	紫金矿业集团股份有限公司	AAA	-	无
	16 大唐融资 SCP002	2016/11/3	11	270 天	3.22	大唐融资租赁有限公司	AA+	-	无
	16 盾安 SCP005	2016/11/04	5	270 天	3.29	盾安控股集团有限公司	AA+	-	无
	16 闽漳龙 SCP006	2016/11/02	5	270 天	3.11	福建漳龙集团有限公司	AA+	-	无
	16 粤珠江 SCP004	2016/10/31	20	270 天	3.20	广州珠江实业集团有限公司	AA+	-	无
	16 宏泰国资 SCP001	2016/11/03	5	270 天	3.18	湖北省宏泰国资投资运营集团有限公司	AA+	-	无
	16 鄂长投 SCP001	2016/11/02	5	270 天	3.18	湖北省长江产业投资集团有限公司	AA+	-	无
	16 鲁晨鸣 SCP012	2016/11/04	10	270 天	3.79	山东晨鸣纸业集团股份有限公司	AA+	-	无
	16 振华 SCP001	2016/10/31	20	270 天	3.20	上海振华重工(集团)股份有限公司	AA+	-	无
	16 西南水泥 SCP005	2016/11/01	20	238 天	3.42	西南水泥有限公司	AA+	-	无
	16 联合水泥 SCP003	2016/11/02	20	270 天	3.84	中国联合水泥集团有限公司	AA+	-	无
	16 冀中峰峰 SCP008	2016/11/01	5	270 天	4.95	冀中能源峰峰集团有限公司	AA	-	保证担保
16 万宝 SCP004	2016/10/31	5	270 天	3.87	广州万宝集团有限公司	AA	-	无	
16 华工科技 SCP001	2016/11/03	5	180 天	3.26	华工科技产业股份有限公司	AA	-	无	

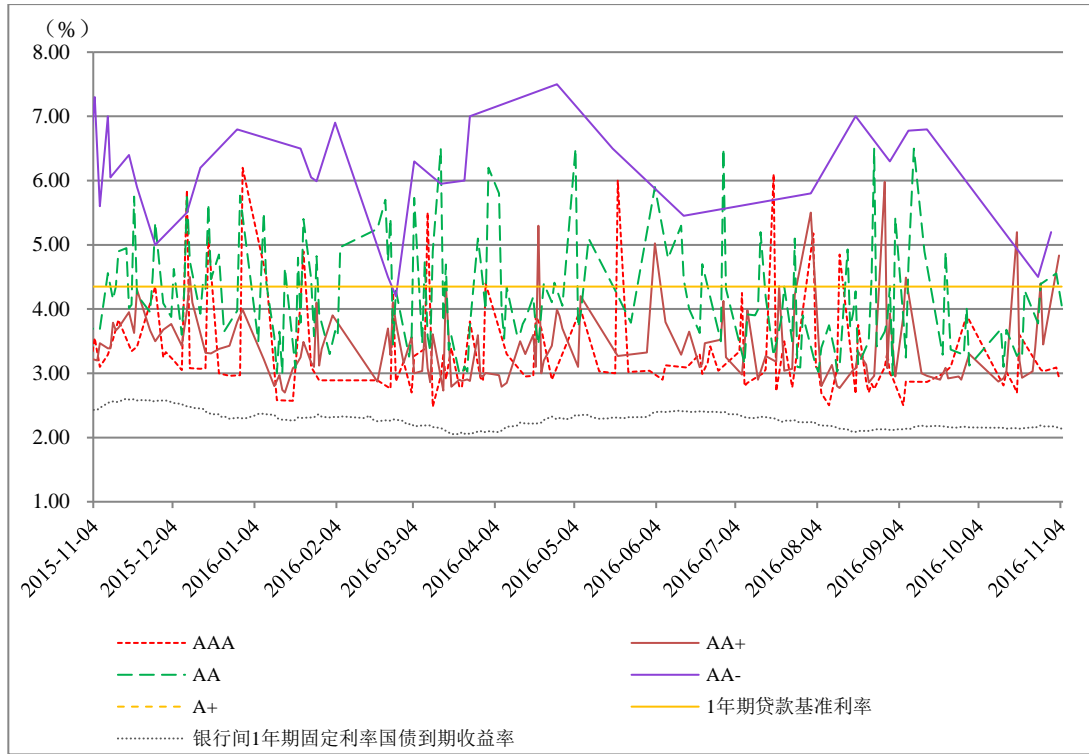
	16 华立 SCP003	2016/11/01	2	270 天	3.58	华立集团股份有限公司	AA	-	无
	16 淮安新城 SCP001	2016/11/03	5	270 天	3.13	淮安新城投资开发有限公司	AA	-	无
	16 华西 SCP001	2016/11/02	5	270 天	5.80	江苏华西集团有限公司	AA	-	无
	16 垦利石化 SCP001	2016/11/04	5	270 天	4.80	山东垦利石化集团有限公司	AA	-	无
	16 太仓水 SCP001	2016/11/02	3	270 天	3.42	太仓市水处理有限责任公司	AA	-	无
	16 温州机场 SCP001	2016/11/03	3	270 天	3.17	温州机场集团有限公司	AA	-	无
	16 前海 SCP001	2016/10/31	4	270 天	3.72	新疆前海集团公司	AA	-	无
	16 新余钢铁 SCP002	2016/10/31	10	270 天	5.00	新余钢铁股份有限公司	AA	-	无
	16 滇世博 SCP002	2016/11/02	3	270 天	3.59	云南世博旅游控股集团有限公司	AA	-	无
	16 恒逸 SCP004	2016/10/31	5	270 天	3.89	浙江恒逸集团有限公司	AA	-	无
	16 中建投租 SCP006	2016/11/01	4	270 天	3.41	中建投租赁股份有限公司	AA	-	无
中期票据	16 苏沙钢 MTN004	2016/11/02	20	5	3.98	江苏沙钢集团有限公司	AAA	AAA	无
	16 晋能 MTN003	2016/11/03	10	5+N	6.50	晋能集团有限公司	AAA	AAA	无
	16 清控 MTN001	2016/11/03	20	3+N	3.49	清华控股有限公司	AAA	AAA	无
	16 鲁高速集 MTN004	2016/11/03	25	5+N	3.66	山东高速集团有限公司	AAA	AAA	无
	16 申迪 MTN001	2016/11/03	10	3	3.12	上海申迪(集团)有限公司	AAA	AAA	无
	16 中化工 MTN001	2016/11/04	25	3+N	4.48	中国化工集团公司	AAA	AAA	无
	16 首钢 MTN001	2016/11/03	20	5	4.01	北京首钢股份有限公司	AA+	AAA	保证担保
	16 首钢 MTN002	2016/11/03	20	5	4.05		AA+	AAA	保证担保
	16 北控水务 GN001	2016/11/02	28	5+N	3.70	北控水务(中国)投资有限公司	AA+	AA+	无
	16 衡阳城投 MTN002	2016/10/31	7	5	3.28	衡阳市城市建设投资有限公司	AA+	AA+	无
	16 鄂产投 MTN003	2016/11/02	5	5	3.50	湖北省长江产业投资集团有限公司	AA+	AA+	无
	16 龙翔投资 MTN002	2016/11/03	10	3	3.73	龙翔投资控股集团有限公司	AA+	AA+	无
	16 南山集 MTN002	2016/11/04	10	3	3.50	南山集团有限公司	AA+	AA+	无
	16 鲁宏桥 MTN002	2016/11/04	20	5	3.84	山东宏桥新型材料有限公司	AA+	AA+	无
	16 天津航空 MTN004	2016/11/04	10	3+N	5.30	天津航空有限责任公司	AA+	AA+	无
	16 新中泰 MTN002	2016/11/04	5	3	3.55	新疆中泰化学股份有限公司	AA+	AA+	无
	16 北京时尚 MTN001	2016/11/04	5	5	3.69	北京时尚控股有限责任公司	AA	AA	无
	16 淮安新城 MTN002	2016/11/04	5	5	3.56	淮安新城投资开发有限公司	AA	AA	无
	16 乐山国资 MTN001	2016/10/31	8	5	3.58	乐山市国有资产经营有限公司	AA	AA	无
	16 南通高新 MTN001	2016/10/31	9	3+N	3.96	南通高新技术产业开发区总公司	AA	AA	无
	16 灵山 MTN002	2016/11/01	6	5+N	4.20	无锡灵山文化旅游集团有限公司	AA	AA	无
	16 兵团二师 MTN001	2016/11/04	5	3+2	3.66	新疆生产建设兵团第二师绿原国有资产经营有限公司	AA	AA	无
	16 荣盛 MTN002	2016/11/02	7	3	4.23	浙江荣盛控股集团有限公司	AA	AA	无
	16 中四仪 MTN001	2016/11/04	6	3+N	6.00	中国四联仪器仪表集团有限公司	AA	AA	无
	16 怀化水投 MTN001	2016/11/02	2	3	4.80	怀化市水业投资总公司	AA-	AA-	无
	企业债券	16 京投债 01	2016/11/02	30	5	2.99	北京市基础设施投资有限公司	AAA	AAA
16 桂金投债 02		2016/11/01	15	5+2	4.80	广西金融投资集团有限公司	AA+	AA+	无
16 泉州城投小微债		2016/11/03	7	3	3.44	泉州市城建国有资产投资有限公司	AA+	AA+	无
16 达州投资债 01		2016/11/04	7	10	3.99	达州市投资有限公司	AA	AA+	抵押担保
16 宁棚改项目债 02		2016/11/02	10	7	3.88	宁乡县国有资产经营有限公司	AA	AA+	无
16 格林绿色债		2016/10/31	5	5+2	4.47	格林美股份有限公司	AA	AA	无
16 清新绿色债		2016/10/31	10.9	3+2	3.70	北京清新环境技术股份有限公司	AA	AA	无
16 淳安养老债		2016/11/04	6.9	7	3.84	淳安县新安江开发总公司	AA	AA	无
16 恩施城投债		2016/11/01	5.9	7	3.84	恩施城市建设投资有限公司	AA	AA	无
16 河国投债	2016/11/04	4.4	7	4.37	河池市国有资产投资经营有限责任公司	AA	AA	无	
国际机构债	16 加拿大银行债 01	2016/11/03	35	3	3.05	加拿大国民银行	AAA	AAA	无

商业银行二级资本工具	16 淮安农商二级	2016/11/01	5	5+5	4.50	江苏淮安农村商业银行股份有限公司	AA-	A+	无
------------	-----------	------------	---	-----	------	------------------	-----	----	---

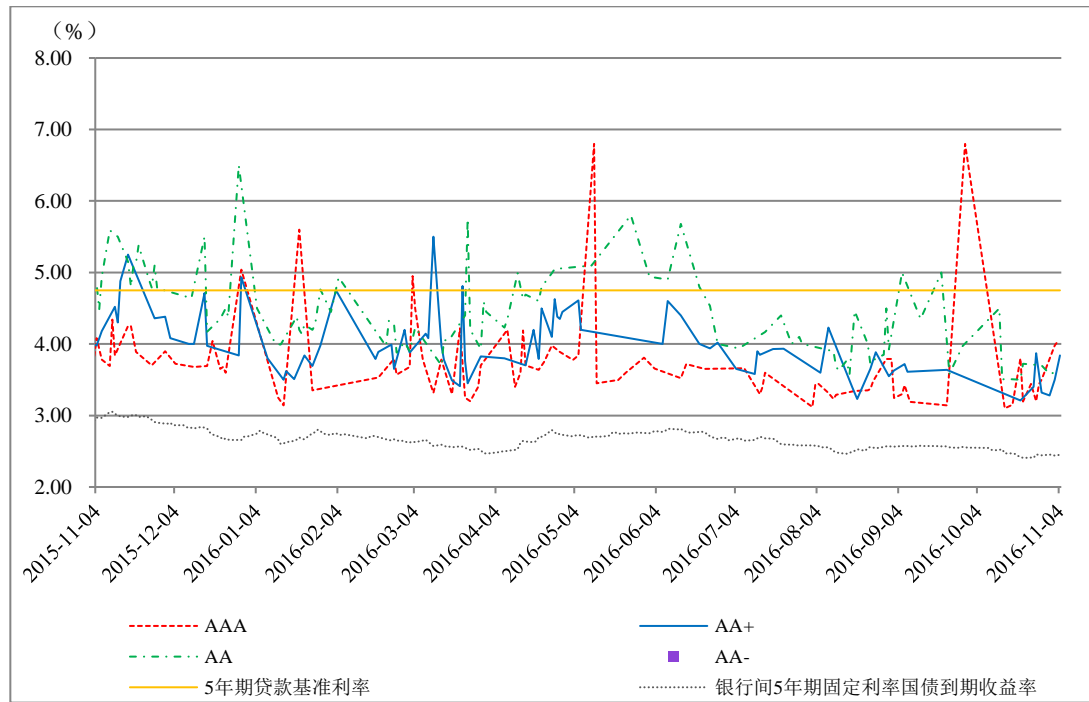
注：统计期以起息日为准。

资料来源：联合资信 gos 系统，超短期融资券主体级别来自 Wind 资讯。

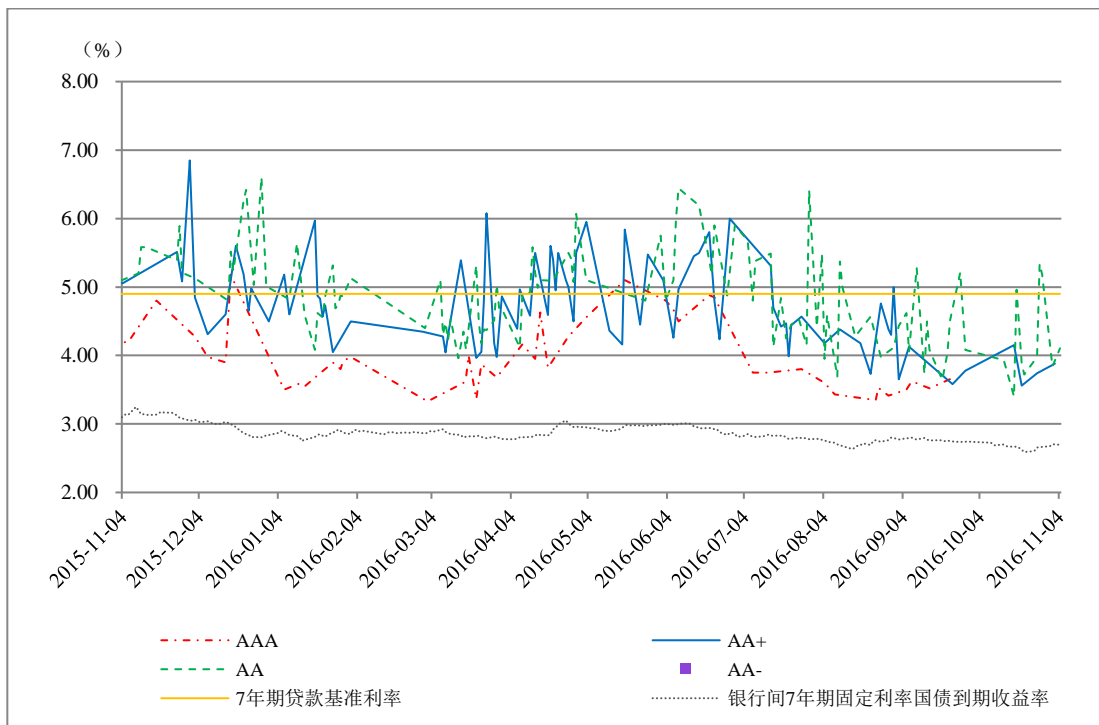
附录2 主要债券发行利率走势图



1年期不同信用等级主体所发短期融资券发行利率走势图



5年期不同信用等级中期票据发行利率走势图



7年期不同信用等级企业债券发行利率走势图