

评级信息周报

2017年第8期（2017.2.27~2017.3.3）



一、本周债券市场整体发行量较上周有所上升

本周央行通过逆回购操作向市场投放资金 1500 亿元，同时本周有 4300 亿元逆回购到期，逆回购总计实现资金净回笼 2800 亿元，结束了上周净投放的局面。总体来看，本周资金面整体较为稳定。本周银行间债券市场发行的需要信用评级的主要债券品种包括短期融资券、超短期融资券、中期票据、企业债券、金融机构债券（不包含政策银行债）和资产支持证券，共发行 66 期¹，发行规模为 1085.00 亿元，发行期数和发行规模较上周（59 期，989.66 亿元）均有所上升（详情请参见附录 1）。具体来看，本周中期票据、企业债券、金融机构债券的发行期数和发行规模均较上周有不同幅度的上升；短期融资券的发行期数较上周小幅上升，发行规模较上周大幅下降；超短期融资券和资产支持证券的发行期数和发行规模较上周均有所下降。

表 1 本周新发债券情况统计表

债券类型	本周发行情况		上周发行情况	
	期数（期）	规模（亿元）	期数（期）	规模（亿元）
短期融资券	10	55.00	9	106.00
超短期融资券	29	401.50	35	499.00
中期票据	17	221.40	6	64.00
企业债券	2	18.00	1	3.00
金融机构债券	6	319.00	5	190.00
资产支持证券	2	70.10	3	127.66
总计	66	1085.00	59	989.66

资料来源：联合资信 gos 系统

二、本周主要券种利率走势²

本周，270 天期基准利率³、1 年期基准利率和 5 年期基准利率较上周均略有上升，7 年期基准利率较上周略有下降。具体来看，AAA 与 AA+ 级主体所发 270 天期超短期融资券的平均发行利率较上周有小幅上升，主要是由于广西投资集团有限公司所发的“17 桂投资 SCP001”（4.55%）和首钢总公司所发的“17 首钢 SCP002”（4.30%）发行利率较高。AA 级主体所发

¹短期融资券如未特别说明不包含超级短期融资券，中期票据不包含集合票据，企业债券不包含集合企业债券，金融机构债券不包含政策银行债和证券公司债；资产支持证券发行期数按发行单数统计，其余券种按发行期数统计；资产支持证券统计期以债券的发行日为准，其他券种以债券的起息日为准，以下同。

²所有样本中均剔除发行利率为浮动利率的债券，短融和超短融样本中需均剔除有担保的债券。

³基准利率为相同期限国债到期收益率。

270 天期超短期融资券的平均发行利率较上周有所下降。AAA 级、AA+级和 AA 级主体所发短期融资券的平均发行利率均较上周有所下降。AA+级 5 年期中期票据的平均发行利率较 AA 级高，是湖南富兴集团有限公司所发“17 富兴 MTN001”（7.50%）利率较高所致，AA 级 5 年期中期票据的平均发行利率较上周有所下降。AAA 级 7 年期企业债的平均发行利率较上周有明显下降。

表 2 本周发行平均利率统计表

债券类型	发行期限（年）	级别	本周平均发行利率（%）	上周平均发行利率（%）
超短期融资券	270 天	AAA	4.20	4.07
		AA+	4.74	4.67
		AA	5.11	5.74
		AA-	5.00	-
短期融资券	1	AAA	4.32	4.76
		AA+	4.45	4.88
		AA	5.62	5.64
		AA-	6.30	-
中期票据	5	AA+	6.07	-
		AA	5.40	5.85
企业债券	7	AAA	4.78	5.69
		AA+	6.19	-

注：1. 本表中，超短期融资券和短期融资券的级别为发行人主体级别，其他均为债项级别；

2. 对含有选择权的债券的期限进行调整，按选择权之前的期限进行统计，例如债券的原始期限设计为“5+2”，则期限为 5 年。其中，样本中剔除永续期债券。

资料来源：联合资信 gos 系统，超短期融资券主体级别来自 Wind 资讯。

三、信用等级调整情况

本周银行间债券市场共有 8 家发行人主体级别或展望发生调整，其中 4 家发行人主体级别或展望发生了上调（见表 3），4 家发行人主体级别或展望发生了下调（见表 4）。

（一）发行人主体级别或展望上调情况

表 3 发行人主体级别或展望上调情况表

发行人	评级机构	本次评级结果		上次评级结果	
		级别	评级时间	级别	评级时间
广州农村商业银行股份有限公司	大公国际	AAA/稳定	2017-2-27	AA+/稳定	2016-7-18
烟台港集团有限公司	大公国际	AA+/稳定	2017-3-3	AA/稳定	2016-7-28
福建省轻纺（控股）有限责任公司	大公国际	AA-/稳定	2017-3-2	AA-/负面	2016-7-28
淮北矿业股份有限公司	大公国际	AA+/稳定	2017-3-2	AA+/负面	2016-7-5

资料来源：联合资信 gos 系统、Wind 资讯

（二）发行人主体级别或展望下调情况

表 4 发行人主体级别或展望下调情况表

发行人	评级机构	本次评级结果		上次评级结果	
		级别	评级时间	级别	评级时间
太重煤机有限公司	上海新世纪	A/稳定	2017-2-27	A+/负面	2016-8-23
前海人寿保险股份有限公司	中诚信国际	AA/负面	2017-2-28	AA/稳定	2016-10-28
山西阳煤化工投资有限责任公司	上海新世纪	AA/负面	2017-2-27	AA/稳定	2016-7-28
太原重型机械集团有限公司	上海新世纪	AA/负面	2017-2-28	AA/稳定	2016-10-28

资料来源：联合资信 gos 系统、Wind 资讯

附录

附录 1 本周新发债券信息

表 1

债券类型	债券简称	起息日	规模(亿元)	期限(年)	利率(%)	发行人	主体级别	债项级别	担保情况	
短期融资券	17 远东租赁 CP001	2017/2/28	15	365 天	4.32	远东国际租赁有限公司	AAA	A-1	无	
	17 日照港股 CP001	2017/2/27	8	365 天	4.45	日照港股份有限公司	AA+	A-1	无	
	17 华映科技 CP001	2017/3/3	2	365 天	5.00	华映科技(集团)股份有限公司	AA	A-1	无	
	17 长白山 CP001	2017/3/2	2	365 天	5.30	吉林省长白山开发建设(集团)有限责任公司	AA	A-1	无	
	17 晋经建 CP001	2017/3/3	5	365 天	5.50	山西省经济建设投资集团有限公司	AA	A-1	无	
	17 尧柏水泥 CP001	2017/3/3	4	365 天	6.98	尧柏特种水泥集团有限公司	AA	A-1	无	
	17 古纤道 CP001	2017/3/2	5	365 天	7.00	浙江古纤道新材料股份有限公司	AA	A-1	无	
	17 恒逸 CP001	2017/3/1	6	365 天	4.98	浙江恒逸集团有限公司	AA	A-1	无	
	17 中材水泥 CP001	2017/3/1	5	365 天	4.59	中材水泥有限责任公司	AA	A-1	无	
	17 天楹 CP001	2017/2/27	3	365 天	6.30	中国天楹股份有限公司	AA-	A-1	无	
超短期融资券	17 闽高速 SCP001	2017/2/28	20	180 天	3.73	福建省高速公路有限责任公司	AAA	-	无	
	17 闽高速 SCP002	2017/2/28	10	180 天	3.73		AAA	-	无	
	17 桂投资 SCP001	2017/2/28	20	270 天	4.55	广西投资集团有限公司	AAA	-	无	
	17 中电投 SCP004	2017/3/2	45	270 天	3.75	国家电力投资集团公司	AAA	-	无	
	17 电网 SCP001	2017/3/3	50	180 天	3.51	国家电网公司	AAA	-	无	
	17 苏国信 SCP003	2017/2/28	10	180 天	4.15	江苏省国信资产管理集团有限公司	AAA	-	无	
	17 龙源电力 SCP002	2017/3/3	50	180 天	3.75	龙源电力集团股份有限公司	AAA	-	无	
	17 首钢 SCP002	2017/3/2	30	270 天	4.30	首钢总公司	AAA	-	无	
	17 东航股 SCP003	2017/3/2	30	180 天	3.50	中国东方航空股份有限公司	AAA	-	无	
	17 富通 SCP002	2017/3/3	5	270 天	4.85	富通集团有限公司	AA+	-	无	
	17 九州通 SCP002	2017/2/28	5	31 天	4.30	九州通医药集团股份有限公司	AA+	-	无	
	17 南京新港 SCP001	2017/3/2	5	180 天	4.30	南京新港开发总公司	AA+	-	无	
	17 南山集 SCP002	2017/3/1	10	270 天	4.59	南山集团有限公司	AA+	-	无	
	17 魏桥铝电 SCP003	2017/2/27	10	270 天	4.45	山东魏桥铝电有限公司	AA+	-	无	
	17 魏桥铝电 SCP004	2017/3/3	10	270 天	5.00		AA+	-	无	
	17 西王 SCP002	2017/3/1	10	200 天	6.00	西王集团有限公司	AA+	-	无	
	17 镇城投 SCP002	2017/2/28	10	270 天	4.80	镇江城市建设产业集团有限公司	AA+	-	无	
	17 广汇汽车 SCP003	2017/3/3	6	270 天	6.00	广汇汽车服务有限责任公司	AA	-	无	
	17 宏图高科 SCP001	2017/2/28	6	270 天	4.96	江苏宏图高科技股份有限公司	AA	-	无	
	17 奇瑞 SCP001	2017/2/27	10	180 天	5.10	奇瑞汽车股份有限公司	AA	-	无	
	17 奇瑞 SCP002	2017/2/27	10	180 天	4.99		AA	-	无	
	17 三环 SCP001	2017/3/3	5	270 天	4.80	三环集团有限公司	AA	-	无	
	17 万丰奥特 SCP002	2017/3/3	5.5	180 天	4.98	万丰奥特控股集团有限公司	AA	-	无	
	17 盐城东方 SCP001	2017/2/27	8	270 天	4.70	盐城东方投资开发集团有限公司	AA	-	无	
	17 盐城国投 SCP001	2017/3/3	6	270 天	4.60	盐城市国有资产投资集团有限公司	AA	-	无	
	17 阳谷祥光 SCP001	2017/3/1	5	270 天	5.50	阳谷祥光铜业有限公司	AA	-	无	
	17 渝机电 SCP001	2017/3/3	5	270 天	5.50	重庆机电控股(集团)公司	AA	-	无	
	17 双桥经开 SCP001	2017/3/2	2	270 天	4.84	重庆市双桥经济技术开发区开发投资集团有限公司	AA	-	无	
	17 江宁水 SCP001	2017/3/1	3	270 天	5.00	南京市江宁区自来水总公司	AA-	-	无	
	中期票据	17 河钢集 MTN001	2017/3/2	15	3	4.83	河钢集团有限公司	AAA	AAA	无
		17 晋焦煤 MTN001	2017/3/3	30	3+N	5.77	山西焦煤集团有限责任公司	AAA	AAA	无

	17 西安高新 MTN001	2017/2/27	17.4	5+N	5.40	西安高新控股有限公司	AAA	AAA	无
	17 瓷矿 MTN001	2017/3/3	10	2+1	4.78	瓷矿集团有限公司	AAA	AAA	无
	17 光大集团 MTN001	2017/3/1	40	3	4.40	中国光大集团股份公司	AAA	AAA	无
	17 杭滨江 MTN001	2017/2/28	21	3	4.99	杭州滨江房产集团股份有限公司	AA+	AA+	无
	17 富兴 MTN001	2017/2/28	5	5	7.50	湖南富兴集团有限公司	AA+	AA+	无
	17 柳州投资 MTN001	2017/3/2	20	5	5.70	柳州市投资控股有限公司	AA+	AA+	无
	17 生产兵团 MTN001	2017/3/2	5	5	5.00	新疆生产建设兵团投资有限责任公司	AA+	AA+	无
	17 新中泰 MTN001	2017/3/3	5	3	4.90	新疆中泰化学股份有限公司	AA+	AA+	无
	17 安庆城投 MTN001	2017/2/28	10	5	5.25	安庆市城市建设投资发展(集团)有限公司	AA	AA	无
	17 德力西 MTN001	2017/3/3	5	3	5.48	德力西集团有限公司	AA	AA	无
	17 誉衡药业 MTN002	2017/2/28	5	3+2	5.30	哈尔滨誉衡药业股份有限公司	AA	AA	无
	17 淮安开发 MTN001	2017/2/28	10	5	5.57	淮安开发控股有限公司	AA	AA	无
	17 岚桥 MTN001	2017/2/28	5	3	7.10	岚桥集团有限公司	AA	AA	无
	17 浏阳水利 MTN001	2017/2/27	8	5	5.30	浏阳市水利建设投资有限公司	AA	AA	无
	17 张保实业 MTN001	2017/2/28	10	5	5.48	张家港保税区张保实业有限公司	AA	AA	无
企业债券	17 长经开债 01	2017/3/3	10	7	4.78	长沙经济技术开发区集团有限公司	AA+	AAA	保证担保
	17 广水鑫源债	2017/3/1	8	7	6.19	广水市鑫源投资有限公司	AA-	AA+	保证担保
商业银行债	17 光大银行 01	2017/2/27	280	3	4.00	中国光大银行股份有限公司	AAA	AAA	无
	17 伊川农商三农债 01	2017/2/28	4	3	5.00	河南伊川农村商业银行股份有限公司	AA-	AA-	无
商业银行二级资本工具	17 联合农商二级 01	2017/2/27	15	5+5	4.95	杭州联合农村商业银行股份有限公司	AA	AA-	无
	17 营口银行二级	2017/3/3	9	5+5	4.80	营口银行股份有限公司	AA	AA-	无
	17 余杭农商二级 01	2017/2/27	10	5+5	5.00	浙江杭州余杭农村商业银行股份有限公司	AA	AA-	无
	17 沂水农商二级 01	2017/3/2	1	5+5	5.00	山东沂水农村商业银行股份有限公司	AA-	A+	无

注：统计期以起息日为准。

资料来源：联合资信 gos 系统，超短期融资券主体级别来自 Wind 资讯。

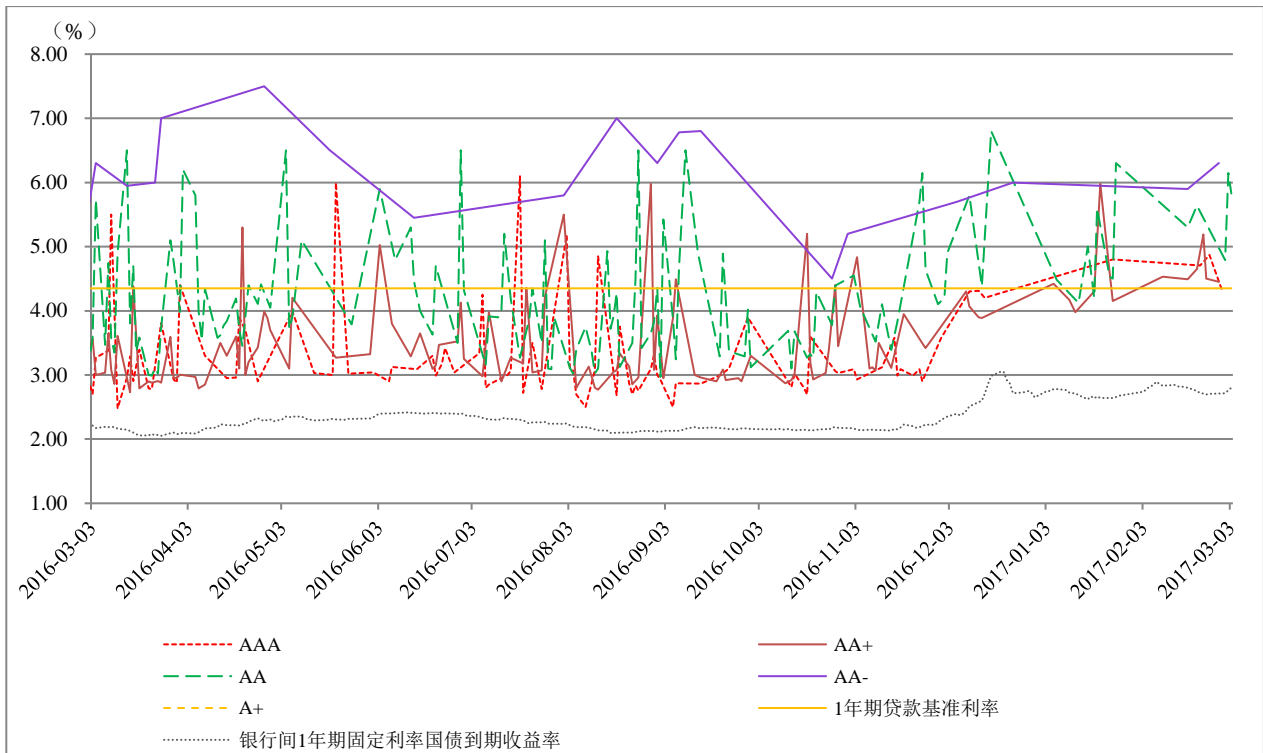
表 2

债券类型	证券简称	发起机构/ 贷款服务 机构	受托机构/ 发行人	规模 (亿元)	利率 (%)	评级结果	证券发行 日期	证券法定 到期日
资产支持证券	17 融腾 1 优先	上海通用汽车金融 有限责任公司	中粮信托有限责 任公司	34.48	4.20	AAAsf/AAAsf*	2017/3/3	2023/8/26
	17 融腾 1C			5.52	无票面利率	未予评级		
	17 湘元 1A1	华融湘江银行	华融国际信托有限 责任公司	12.50	4.33	AAAsf/AAAsf*	2017/3/1	2026/4/26
	17 湘元 1A2			8.75	4.65	AAAsf/AAAsf*		
	17 湘元 1B			3.98	5.20	AA-sf/AAAsf*		
	17 湘元 1C			4.87	无票面利率	未予评级		

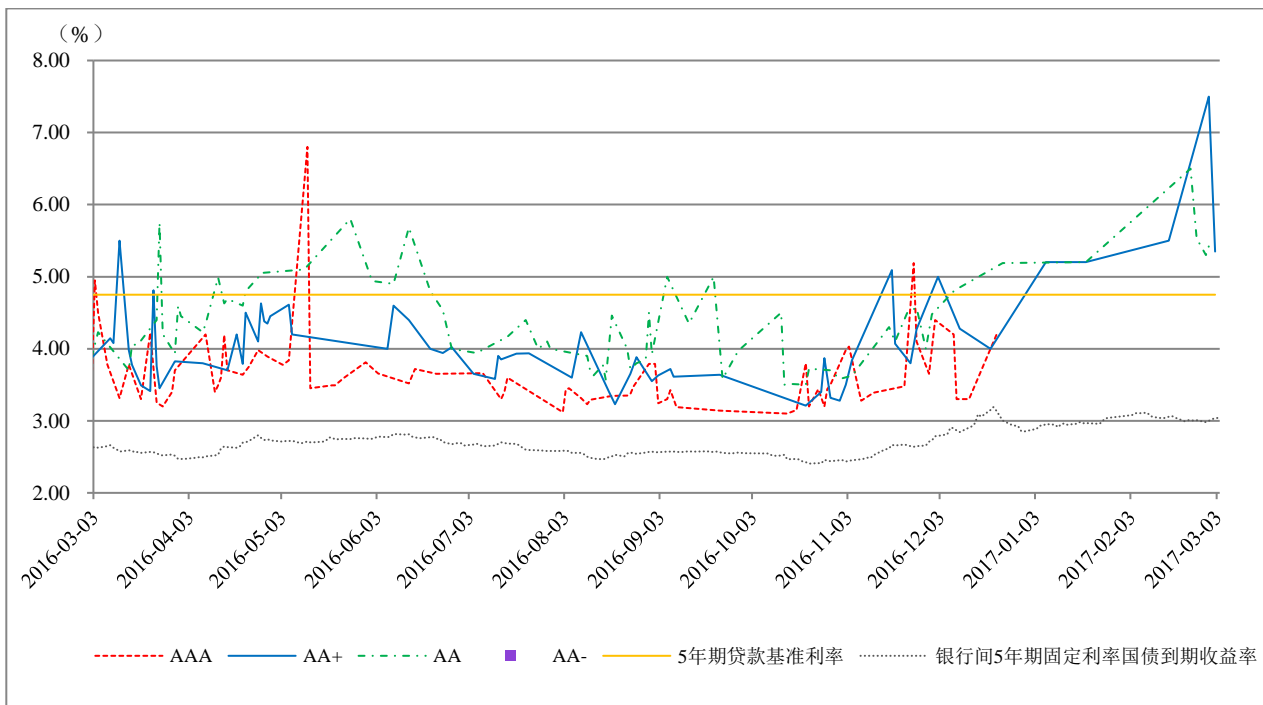
注：资产支持证券统计期以债券的发行日为准；*表示双评级。

资料来源：联合资信 gos 系统

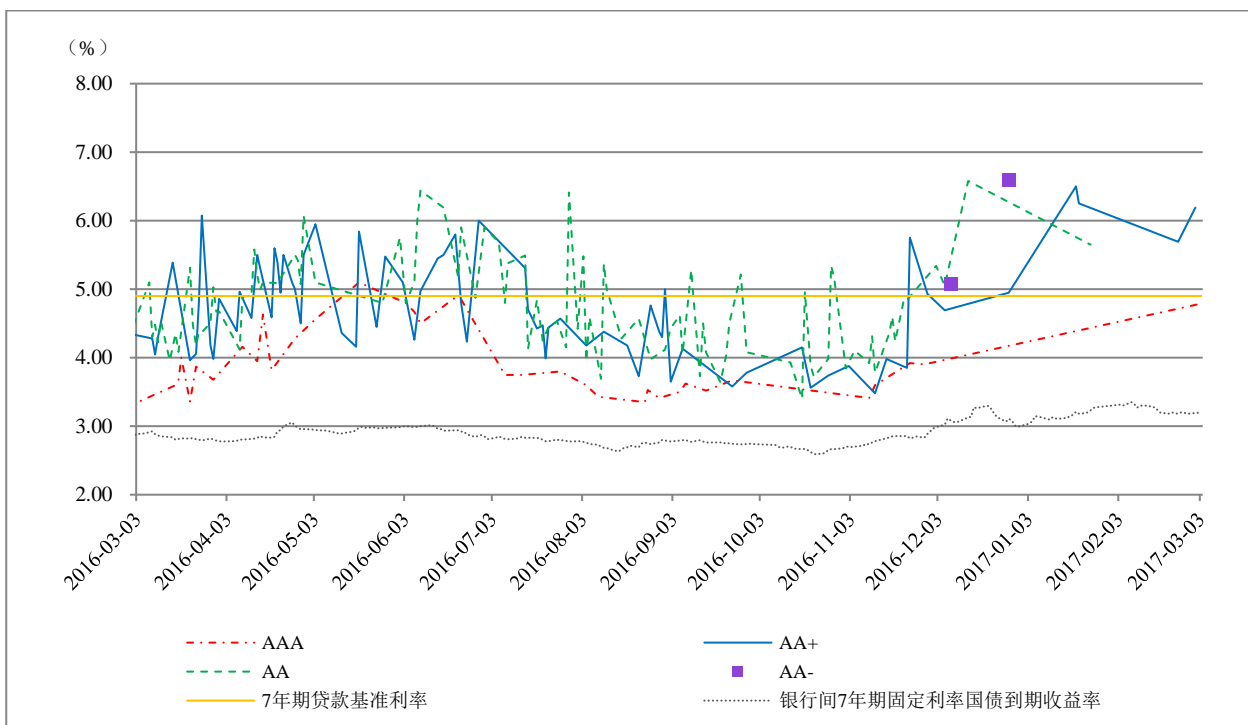
附录 2 主要债券发行利率走势图



1 年期不同信用等级主体所发短期融资券发行利率走势图



5 年期不同信用等级中期票据发行利率走势图



7年期不同信用等级企业债券发行利率走势图