

# 评级信息周报

2016年第39期（2016.9.26~2016.9.30）



## 一、本周债券市场整体发行量较上周下降

本周央行通过逆回购操作向市场投放资金 4900 亿元，同时有 7650 亿元的逆回购于本周集中到期，逆回购总计实现资金净回笼 2750 亿元，结束了连续两周的净投放格局。此外，本周有 49 亿元央行票据到期。整体来看，受 MPA 考核和节前因素影响，本周资金面出现偏紧的状态。本周银行间债券市场发行的需要信用评级的主要债券品种，包括短期融资券、超短期融资券、中期票据、企业债券、金融机构债券（不包含政策银行债）和资产支持证券，共发行 74 期<sup>1</sup>，发行规模为 871.93 亿元，发行期数和发行规模均较上周（89 期、1167.67 亿元）有不同程度的下降（详情请参见附录 1）。具体来看，本周短期融资券、超短期融资券、中期票据、企业债券、资产支持证券发行期数与发行规模基本均有所下降；金融机构债券发行期数有所上升，发行规模有所下降。

表 1 本周新发债券情况统计表

债券类型	本周发行情况		上周发行情况	
	期数（期）	规模（亿元）	期数（期）	规模（亿元）
短期融资券	8	59.10	9	90.50
超短期融资券	38	434.00	38	500.00
中期票据	18	224.00	21	281.00
企业债券	6	65.40	15	121.30
金融机构债券	3	83.00	2	115.00
资产支持证券	1	6.43	4	59.87
<b>总计</b>	<b>74</b>	<b>871.93</b>	<b>89</b>	<b>1167.67</b>

资料来源：联合资信 gos 系统

## 二、本周主要券种利率走势<sup>2</sup>

本周，270 天期基准利率<sup>3</sup>、1 年期基准利率、5 年期基准利和 7 年期基准利率均较上周有所上升。具体来看，各级别主体所发 270 天期的超短期融资券平均发行利率较上周均有不同程度的上升。AAA 级主体所发 1 年期短期融资券的发行利率较上周平均发行利率大幅上升，主要

<sup>1</sup>短期融资券如未特别说明不包含超级短期融资券，中期票据不包含集合票据，企业债券不包含集合企业债券，金融机构类债券不包含政策银行债和证券公司债，资产支持证券只包含银监会主管资产支持证券，以下同；资产支持证券发行期数按发行单数统计，其余券种按发行期数统计。

<sup>2</sup>所有样本中均剔除发行利率为浮动利率的债券，短融和超短融样本中需均剔除有担保的债券。

<sup>3</sup>基准利率为相同期限国债到期收益率。

原因是煤炭行业发行人所发短融（“16 潞安 CP003”）的风险溢价偏高，AA+级主体所发 1 年期短期融资券的平均发行利率较上周略有上升，AA 级主体所发 1 年期短期融资券的平均发行利率较上周有所下降。所发 1 期 AA 级 5 年期中期票据的发行利率较上周有所下降。AA+级和 AA 级 7 年期企业债券的平均发行利率均较上周有所上升。

表 2 本周发行平均利率统计表

债券类型	发行期限（年）	级别	本周平均发行利率（%）	上周平均发行利率（%）
超短期融资券	270 天	AAA	3.27	2.93
		AA+	3.44	3.31
		AA	4.37	3.56
短期融资券	1	AAA	3.90	3.05
		AA+	3.05	3.00
		AA	3.48	3.85
中期票据	5	AAA	-	3.14
		AA+	-	3.64
		AA	3.97	4.29
企业债券	7	AAA	-	3.67
		AA+	3.78	3.58
		AA	4.84	4.13

注：1. 本表中，超短期融资券和短期融资券的级别为发行人主体级别，其他均为债项级别；

2. 对含有选择权的债券的期限进行调整，按选择权之前的期限进行统计，例如债券的原始期限设计为“5+2”，则期限为 5 年。其中，样本中剔除永续期债券。

资料来源：联合资信 gos 系统

### 三、信用等级调整情况

本周共有 10 家发行人主体级别或展望发生了调整，其中，2 家发行人主体级别或展望发生上调（见表 3），8 家发行人主体级别或展望发生下调（见表 4）。

#### （一）发行人主体级别或展望上调情况

表 3 发行人主体级别与展望调整表

发行人	评级机构	本次评级结果		上次评级结果	
		级别	评级时间	级别	评级时间
湖州市南浔区国有资产投资控股有限责任公司	鹏元资信	AA/稳定	2016-09-27	AA-/稳定	2015-07-30
商洛市城市建设投资开发有限公司	鹏元资信	AA/稳定	2016-09-30	AA-/稳定	2016-12-01

资料来源：联合资信 gos 系统

#### （二）发行人主体级别或展望下调情况

表 4 发行人主体级别与展望调整表

发行人	评级机构	本次评级结果		上次评级结果	
		级别	评级时间	级别	评级时间
柳州市产业投资有限公司	东方金诚	AA-/负面	2016-09-27	AA/稳定	2015-8-28
新疆石河子开发区经济建设总公司	大公国际	A/负面	2016-09-30	A+/负面	2015-8-05
方正投资集团有限公司	鹏元资信	BB+/负面	2016-09-26	BBB/负面	2015-12-11
亚邦投资控股集团有限公司	大公国际	C/负面	2016-09-27	CC/负面	2016-03-09
沈阳南湖科技开发集团公司	中诚信国际	AA/负面	2016-09-27	AA/稳定	2014-10-14
凤城市现代产业园区开发建设投资有限公司	中诚信国际	AA/负面	2016-09-26	AA/稳定	2015-12-03
长沙凯瑞重工机械有限公司	鹏元资信	BB+/负面	2016-09-29	BBB-/负面	2015-09-14
达州市天盟塑料有限公司	中诚信国际	CC/列入负面观察名单	2016-09-27	B/列入负面观察名单	2016-09-29

资料来源：联合资信 gos 系统

# 附录

附录 1 本周新发债券信息

表 1

债券类型	债券简称	起息日	规模(亿元)	期限(年)	利率(%)	发行人	主体级别	债项级别	担保情况
短期融资券	16 潞安 CP003	20160929	10	365 天	3.90	山西潞安矿业(集团)有限责任公司	AAA	A-1	无
	16 吉林交投 CP001	20160930	5	365 天	3.30	吉林省交通投资集团有限公司	AA+	A-1	无
	16 武汉水务 CP001	20160927	5	365 天	2.90	武汉市水务集团有限公司	AA+	A-1	无
	16 台州基建 CP001	20160926	5	365 天	2.95	台州市基础设施建设投资集团有限公司	AA+	A-1	无
	16 日照城投 CP001	20160930	5.1	365 天	3.12	日照市城市建设投资集团有限公司	AA	A-1	无
	16 奇瑞 CP002	20160929	10	365 天	4.02	奇瑞汽车股份有限公司	AA	A-1	无
	16 川水电 CP001	20160928	13	365 天	3.10	四川省水电投资经营集团有限公司	AA	A-1	无
	16 万宝 CP001	20160928	6	365 天	3.48	广州万宝集团有限公司	AA	A-1	无
超短期融资券	16 鞍钢 SCP004	20160930	10	270 天	3.81	鞍山钢铁集团公司	AAA	-	无
	16 同煤 SCP003	20160929	20	270 天	3.40	大同煤矿集团有限责任公司	AAA	-	保证担保
	16 京汽集 SCP002	20160930	20	270 天	2.77	北京汽车集团有限公司	AAA	-	无
	16 清控 SCP004	20160929	20	60 天	2.90	清华控股有限公司	AAA	-	无
	16 鲁钢铁 SCP005	20160929	10	270 天	4.37	山东钢铁集团有限公司	AAA	-	无
	16 振华石油 SCP003	20160929	10	270 天	2.87	振华石油控股有限公司	AAA	-	无
	16 冀中能源 SCP003	20160930	10	270 天	4.09	冀中能源集团有限责任公司	AAA	-	无
	16 潞安 SCP006	20160930	10	270 天	3.80	山西潞安矿业(集团)有限责任公司	AAA	-	无
	16 晋能 SCP006	20160929	5	270 天	3.59	晋能集团有限公司	AAA	-	无
	16 中航技 SCP008	20160928	10	40 天	2.92	中国航空技术国际控股有限公司	AAA	-	无
	16 华电 SCP017	20160928	35	270 天	2.69	中国华电集团公司	AAA	-	无
	16 澜沧江 SCP006	20160928	20	210 天	2.75	华能澜沧江水电股份有限公司	AAA	-	无
	16 厦国贸 SCP012	20160927	10	87 天	2.90	厦门国贸集团股份有限公司	AAA	-	无
	16 华能新能 SCP004	20160926	20	270 天	2.79	华能新能源股份有限公司	AAA	-	无
	16 龙源电力 SCP012	20160926	35	30 天	2.45	龙源电力集团股份有限公司	AAA	-	无
	16 云能投 SCP006	20160928	10	270 天	2.97	云南省能源投资集团有限公司	AAA	-	无
	16 国电集 SCP006	20160928	40	240 天	2.69	中国国电集团公司	AAA	-	无
	16 鞍钢 SCP003	20160927	10	270 天	3.75	鞍山钢铁集团公司	AAA	-	无
	16 渝水务 SCP005	20160926	8	270 天	2.80	重庆市水务资产经营有限公司	AAA	-	无
	16 振华石油 SCP002	20160926	10	270 天	2.87	振华石油控股有限公司	AAA	-	无
	16 盾安 SCP003	20160929	5	270 天	3.45	盾安控股集团有限公司	AA+	-	无
	16 天士力 SCP004	20160928	6	270 天	3.02	天士力控股集团有限公司	AA+	-	无
	16 杭商贸 SCP002	20160927	10	270 天	2.98	杭州市商贸旅游集团有限公司	AA+	-	无
	16 陕交建 SCP004	20160927	20	270 天	2.99	陕西省交通建设集团公司	AA+	-	无
	16 新中泰集 SCP005	20160928	5	270 天	3.80	新疆中泰(集团)有限责任公司	AA+	-	无
	16 水电十三 SCP001	20160927	3	270 天	2.99	中国水利水电第十三工程局有限公司	AA+	-	无
	16 三安 SCP004	20160926	10	270 天	3.37	福建三安集团有限公司	AA+	-	无
	16 闽电子 SCP005	20160926	4	270 天	2.99	福建省电子信息(集团)有限责任公司	AA+	-	无
	16 红狮 SCP004	20160926	5	270 天	3.58	红狮控股集团有限公司	AA+	-	无
	16 开滦 SCP003	20160926	10	270 天	5.20	开滦(集团)有限责任公司	AA+	-	质押担保
16 青投 SCP002	20160929	3	270 天	7.00	青海省投资集团有限公司	AA	-	无	
16 贵人鸟 SCP002	20160929	3	270 天	3.48	贵人鸟股份有限公司	AA	-	无	

	16 江河创建 SCP001	20160929	6	270 天	3.88	江河创建集团股份有限公司	AA	-	无	
	16 均胜电子 SCP001	20160929	5	270 天	3.38	宁波均胜电子股份有限公司	AA	-	无	
	16 中利科技 SCP002	20160929	3	270 天	5.34	中利科技集团股份有限公司	AA	-	无	
	16 珠海港 SCP004	20160928	4	270 天	3.28	珠海港控股集团有限公司	AA	-	无	
	16 阿特斯 SCP001	20160926	5	270 天	5.30	阿特斯（中国）投资有限公司	AA	-	无	
	16 长信科技 SCP001	20160927	4	270 天	3.30	芜湖长信科技股份有限公司	AA	-	无	
中期票据	16 高速地产 MTN002	20160929	9	3	3.22	安徽省高速地产集团有限公司	AA	AAA	保证担保	
	16 晋能 MTN002	20160929	10	5+N	6.80	晋能集团有限公司	AAA	AAA	无	
	16 希望六和 MTN001	20160927	20	3	3.13	新希望六和股份有限公司	AAA	AAA	无	
	16 陕延油 MTN003	20160926	40	3+N	3.93	陕西延长石油（集团）有限责任公司	AAA	AAA	无	
	16 南昌城投 MTN002	20160930	20	5+N	3.88	南昌城市建设投资发展有限公司	AA+	AA+	无	
	16 株洲城建 MTN002	20160928	5	5+N	3.90	株洲市城市建设发展集团有限公司	AA+	AA+	无	
	16 吉林交投 MTN001	20160928	15	3+N	4.64	吉林省交通投资集团有限公司	AA+	AA+	无	
	16 珠海华发 MTN001	20160928	20	5+N	3.95	珠海华发综合发展有限公司	AA+	AA+	无	
	16 营口港 MTN002	20160926	15	5+N	5.50	营口港务集团有限公司	AA+	AA+	无	
	16 蒙高路 MTN001	20160926	10	5+N	4.29	内蒙古高等级公路建设开发有限责任公司	AA+	AA+	无	
	16 日照城投 MTN001	20160930	2	3	3.30	日照市城市建设投资集团有限公司	AA	AA	无	
	16 通泰控股 MTN001	20160930	15	5+N	4.68	张家口通泰控股集团有限公司	AA	AA	无	
	16 中建西部 MTN001	20160928	7	5	3.97	中建西部建设股份有限公司	AA	AA	无	
	16 顺鑫农业 MTN001	20160927	10	3+N	3.80	北京顺鑫农业股份有限公司	AA	AA	无	
	16 宜华 MTN001	20160926	5	3	3.88	宜华生活科技股份有限公司	AA	AA	无	
	16 兴发 MTN001	20160926	5	3+N	5.50	湖北兴发化工集团股份有限公司	AA	AA	无	
	16 欧亚 MTN001	20160926	6	5+N	6.00	长春欧亚集团股份有限公司	AA	AA	无	
	16 武汉旅游 MTN001	20160926	10	5+N	4.96	武汉旅游发展投资集团有限公司	AA	AA	无	
	企业债	16 武汉地铁可续期 01	20160927	20	3+N	3.94	武汉地铁集团有限公司	AAA	AAA	无
		16 高科专项债	20160928	11.3	7	3.78	株洲高科集团有限公司	AA+	AA+	无
16 中瑞恒远债		20160929	5.6	5+2	6.50	新疆中瑞恒远商贸集团有限公司	AA	AA	无	
16 汝州鑫源债		20160926	20	7	4.43	汝州市鑫源投资有限公司	AA	AA	无	
16 鹤山公资债 01		20160928	3	7	4.08	鹤山市国有资产经营有限公司	AA-	AA	抵押担保	
16 大方专项债	20160926	5.5	7	6.00	大方县建设投资有限公司	AA-	AA	保证担保		
商业银行 二级资本工具	16 莱商银行二级	20160929	20	5+5	4.70	莱商银行股份有限公司	AA-	A+	无	
	16 溧水农商二级	20160926	3	5+5	4.70	江苏溧水农村商业银行股份有限公司	A+	A	无	
其他金融机构债	16 阳光人寿	20160927	60	5+5	3.60	阳光人寿保险股份有限公司	AAA	AA+	无	

注：统计期以起息日为准。

资料来源：联合资信 gos 系统，超短期融资券主体级别来自 Wind 资讯。

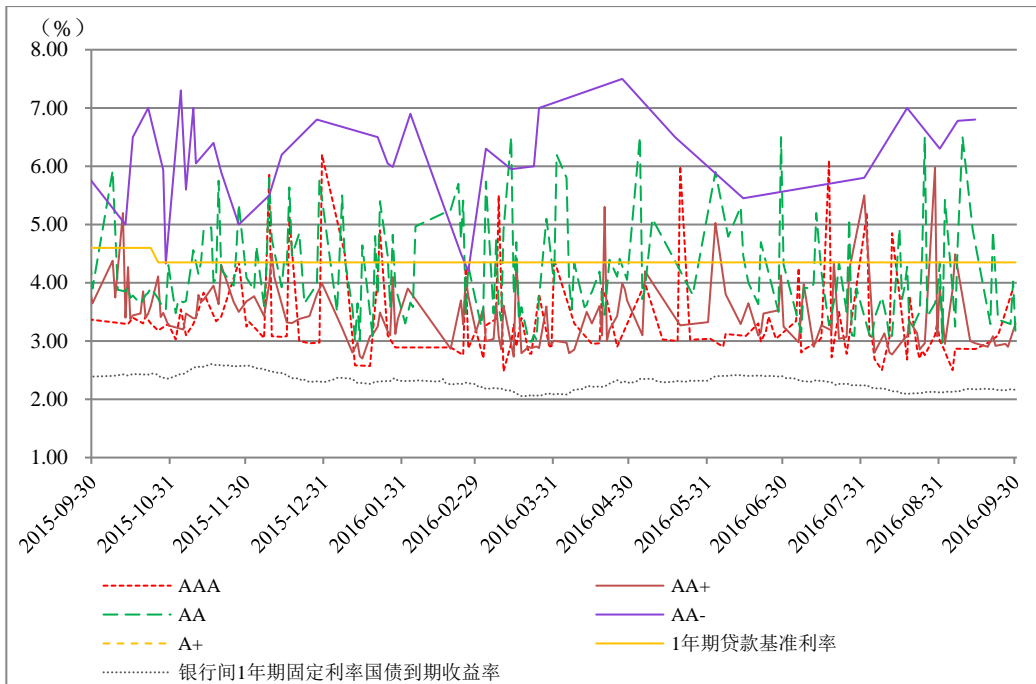
表 2

债券类型	证券简称	发起机构/ 贷款服务 机构	受托机构/ 发行人	规模 (亿元)	利率 (%)	评级结果	证券发行 日期	证券法定 到期日
资产支持证券	16 和萃 3 优先	招商银行股份 有限公司	华润深国投 信托有限公 司	4.00	3.29	AAAsf/AAAsf*	2016-9-26	2021-1-26
	16 和萃 3C			2.43	无票面利率	未予评级		

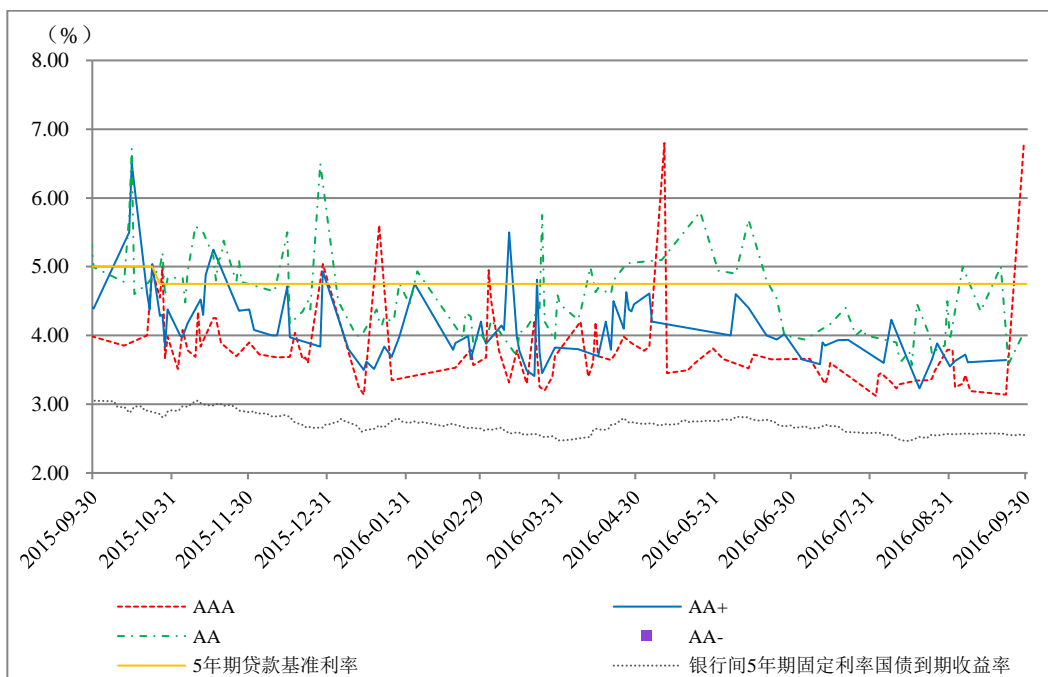
注：资产支持证券统计期以债券的发行日为准；\*表示双评级。

资料来源：联合资信 gos 系统

附录 2 主要债券发行利率走势图

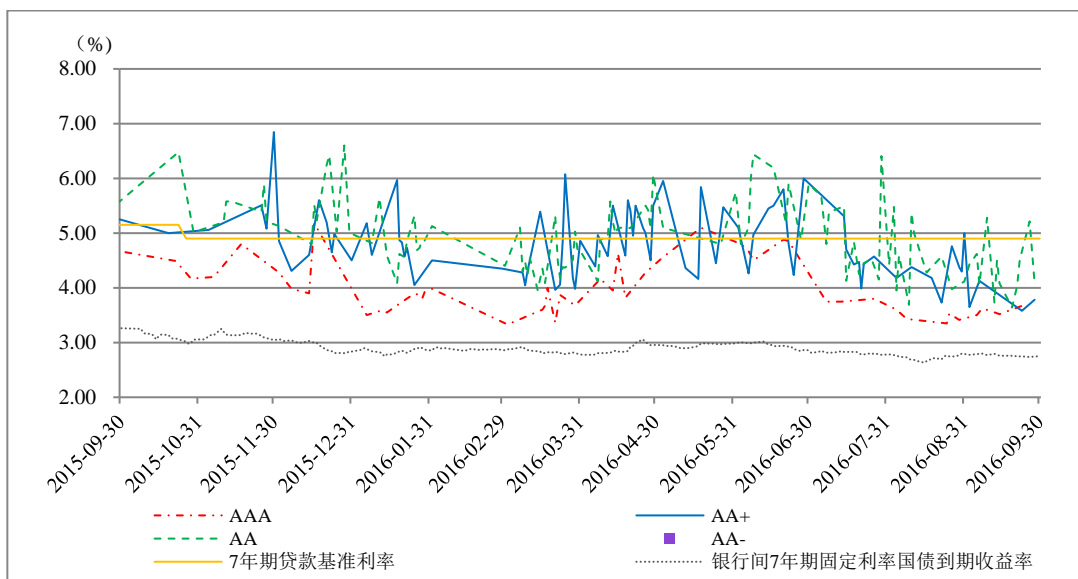


1 年期不同信用等级主体所发短期融资券发行利率走势图



5 年期不同信用等级中期票据发行利率走势图





7年期不同信用等级企业债券发行利率走势图