

评级信息周报

2016年第41期（2016.10.17~2016.10.21）



一、本周债券市场整体发行量较上周有较大幅度上升

本周央行通过逆回购操作向市场投放资金 6600 亿元，同时有 4100 亿元的逆回购于本周集中到期，逆回购总计实现资金净投放 2500 亿元，另外国库现金定存到期（净回笼）1300 亿元，MLF 净投放 3300 亿元，结束了上周净回笼的格局。总体来看，本周资金面合理充裕。本周银行间债券市场发行的需要信用评级的主要债券品种，包括短期融资券、超短期融资券、中期票据、企业债券、金融机构债券（不包含政策银行债）和资产支持证券，共发行 123 期¹，发行规模为 1547.39 亿元，发行期数和发行规模均较上周（86 期、911.45 亿元）有较大幅度的上升（详情请参见附录 1）。具体来看，本周短期融资券、超短期融资券、中期票据和企业债券的发行期数与发行规模均有所上升；金融机构债券发行期数和发行规模较上周均有所下降；资产支持证券的发行期数较上周有所下降，但发行规模有所增加。

表 1 本周新发债券情况统计表

债券类型	本周发行情况		上周发行情况	
	期数（期）	规模（亿元）	期数（期）	规模（亿元）
短期融资券	18	156.50	14	95.90
超短期融资券	59	667.50	40	375.00
中期票据	28	387.50	19	233.00
企业债券	13	209.90	4	41.00
集合企业债券	-	-	1	12.00
金融机构债券	2	24.00	4	71.00
资产支持证券	3	101.99	4	83.55
总计	123	1547.39	86	911.45

资料来源：联合资信 gos 系统

二、本周主要券种利率走势²

本周，270 天期基准利率³、1 年期基准利率、5 年期基准利率和 7 年期基准利率较上周均有所下降。具体来看，AAA 级主体所发 270 天期的超短期融资券的平均发行利率较上周有所上

¹短期融资券如未特别说明不包含超级短期融资券，中期票据不包含集合票据，企业债券不包含集合企业债券，金融机构类债券不包含政策银行债和证券公司债，资产支持证券只包含银监会主管资产支持证券；资产支持证券发行期数按发行单数统计，其余券种按发行期数统计；资产支持证券统计期以债券的发行日为准，其他券种以债券的起息日为准，以下同。

²所有样本中均剔除发行利率为浮动利率的债券，短融和超短融样本中需均剔除有担保的债券。

³基准利率为相同期限国债到期收益率。

升，主要原因是鞍山钢铁集团公司所发的“16 鞍钢 SCP005”以及山西潞安矿业（集团）有限责任公司所发的“16 潞安 SCP008”的发行利率（分别为 3.7%和 3.68%）较高；AA+级和 AA 级主体所发 270 天超短期融资券平均发行利率有所下降。各等级主体所发 1 年期短期融资券的平均发行利率均较上周有所上升，其中 AAA 级主体所发“16 阳煤 CP005”（3.60%）、AA+级主体所发“16 西王 CP003”（5.20%）和 AA 级主体所发“16 六建 CP002”（5.20%）的发行利率明显高于同级别平均发行利率，拉高相应级别平均发行利率。AAA 级的 5 年期中期票据的平均发行利率较上周有所上升，AA 级 5 年期中期票据的平均发行利率较上周有所下降。AA 级的 7 年期企业债券的平均发行利率有小幅上升，这主要是采用抵押担保增信方式发行的“16 蕲春债”发行利率（4.96%）较高所致。

表 2 本周发行平均利率统计表

债券类型	发行期限（年）	级别	本周平均发行利率（%）	上周平均发行利率（%）
超短期融资券	270 天	AAA	3.03	2.97
		AA+	3.13	3.20
		AA	3.69	3.74
		AA-	3.50	-
短期融资券	1	AAA	2.95	2.92
		AA+	3.49	2.92
		AA	3.63	3.54
中期票据	5	AAA	3.31	3.10
		AA+	3.21	-
		AA	3.65	3.71
企业债券	7	AA+	3.76	-
		AA	3.97	3.93

注：1. 本表中，超短期融资券和短期融资券的级别为发行人主体级别，其他均为债项级别；

2. 对含有选择权的债券的期限进行调整，按选择权之前的期限进行统计，例如债券的原始期限设计为“5+2”，则期限为 5 年。其中，样本中剔除永续期债券。

资料来源：联合资信 gos 系统，超短期融资券主体级别来自 Wind 资讯。

三、信用等级调整情况

本周银行间债券市场共有 2 家发行人主体级别或展望发生了调整，其中，1 家发行人主体级别发生等级上调（见表 3），1 家发行人展望发生等级下调（见表 4）。

（一）发行人主体级别或展望上调情况

表 3 发行人主体级别与展望调整表

发行人	评级机构	本次评级结果		上次评级结果	
		级别	评级时间	级别	评级时间
华映科技（集团）股份有限公司	中诚信国际	AA/稳定	2016-10-21	AA-/稳定	2016-04-21

资料来源：联合资信 gos 系统

（二）发行人主体级别或展望下调情况

表 4 发行人主体级别与展望调整表

发行人	评级机构	本次评级结果		上次评级结果	
		级别	评级时间	级别	评级时间
太原重型机械集团有限公司	联合资信	AA/负面	2016-10-21	AA/观望	2016-07-27

资料来源：联合资信 gos 系统

附录

附录 1 本周新发债券信息

表 1

债券类型	债券简称	起息日	规模 (亿元)	期限 (年)	利率 (%)	发行人	主体级别	债项级别	担保情况
短期融资券	16 华能 CP002	2016/10/18	30	365 天	2.60	华能国际电力股份有限公司	AAA	A-1	无
	16 深圳水务 CP002	2016/10/18	4	365 天	2.79	深圳市水务 (集团) 有限公司	AAA	A-1	无
	16 阳煤 CP005	2016/10/19	10	365 天	3.60	阳泉煤业 (集团) 有限责任公司	AAA	A-1	无
	16 中电国际 CP001	2016/10/17	20	365 天	2.80	中国电力国际发展有限公司	AAA	A-1	无
	16 常熟投资 CP001	2016/10/20	6	365 天	2.88	常熟市发展投资有限公司	AA+	A-1	无
	16 国电长源 CP001	2016/10/19	5	365 天	2.90	国电长源电力股份有限公司	AA+	A-1	无
	16 沪世茂 CP002	2016/10/20	20	365 天	2.98	上海世茂股份有限公司	AA+	A-1	无
	16 万达 CP004	2016/10/19	5	365 天	3.50	万达集团股份有限公司	AA+	A-1	无
	16 西王 CP003	2016/10/18	5	365 天	5.20	西王集团有限公司	AA+	A-1	无
	16 皖山鹰 CP001	2016/10/20	4	365 天	3.50	安徽山鹰纸业股份有限公司	AA	A-1	无
	16 六建 CP002	2016/10/21	3	365 天	5.20	福建六建集团有限公司	AA	A-1	无
	16 建投新能 CP001	2016/10/19	5	365 天	3.19	河北建投新能源有限公司	AA	A-1	无
	16 金红叶 CP002	2016/10/21	8	365 天	3.68	金红叶纸业集团有限公司	AA	A-1	无
	16 泸州工投 CP001	2016/10/21	10	365 天	4.00	泸州市工业投资集团有限公司	AA	A-1	无
	16 梅花生物 CP001	2016/10/20	5	365 天	3.03	梅花生物科技集团股份有限公司	AA	A-1	无
	16 协鑫发电 CP001	2016/10/19	6.5	365 天	3.59	太仓港协鑫发电有限公司	AA	A-1	无
	16 天齐锂业 CP001	2016/10/19	5	365 天	3.19	天齐锂业股份有限公司	AA	A-1	无
16 云内动力 CP001	2016/10/18	5	365 天	3.27	云南云内动力集团有限公司	AA	A-1	无	
超短期融资券	16 鞍钢 SCP005	2016/10/21	10	270 天	3.70	鞍山钢铁集团公司	AAA	-	无
	16 闽高速 SCP001	2016/10/18	10	270 天	2.69	福建省高速公路有限责任公司	AAA	-	无
	16 闽能源 SCP010	2016/10/20	5	270 天	2.79	福建省能源集团有限责任公司	AAA	-	无
	16 广晟 SCP006	2016/10/17	20	270 天	2.95	广东省广晟资产经营有限公司	AAA	-	无
	16 豫投资 SCP004	2016/10/18	12	60 天	2.60	河南投资集团有限公司	AAA	-	无
	16 北大荒 SCP003	2016/10/21	8	270 天	3.18	黑龙江北大荒农垦集团总公司	AAA	-	无
	16 淮南矿 SCP008	2016/10/17	20	270 天	3.60	淮南矿业 (集团) 有限责任公司	AAA	-	无
	16 苏国信 SCP008	2016/10/21	10	90 天	2.82	江苏省国信资产管理集团有限公司	AAA	-	无
	16 晋能 SCP008	2016/10/17	15	270 天	3.40	晋能集团有限公司	AAA	-	无
	16 龙源电力 SCP013	2016/10/21	35	28 天	2.55	龙源电力集团股份有限公司	AAA	-	无
	16 栾川铝业 SCP001	2016/10/20	10	270 天	3.00	洛阳栾川铝业集团股份有限公司	AAA	-	无
	16 厦翔业 SCP012	2016/10/18	6	241 天	2.75	厦门翔业集团有限公司	AAA	-	无
	16 象屿 SCP008	2016/10/19	5	270 天	2.75	厦门象屿集团有限公司	AAA	-	无
	16 鲁钢铁 SCP006	2016/10/19	10	180 天	4.00	山东钢铁集团有限公司	AAA	-	无
	16 鲁国资 SCP002	2016/10/18	15	270 天	2.78	山东省国有资产投资控股有限公司	AAA	-	无
	16 潞安 SCP008	2016/10/21	20	270 天	3.68	山西潞安矿业 (集团) 有限责任公司	AAA	-	无
	16 沪电力 SCP008	2016/10/20	16	268 天	2.59	上海电力股份有限公司	AAA	-	无
	16 新希望 SCP002	2016/10/20	8	180 天	2.92	新希望集团有限公司	AAA	-	无
	16 阳煤 SCP007	2016/10/17	30	270 天	3.60	阳泉煤业 (集团) 有限责任公司	AAA	-	无
	16 核风电 SCP002	2016/10/20	10	270 天	2.78	中广核风电有限公司	AAA	-	无
16 东航股 SCP014	2016/10/20	30	270 天	2.50	中国东方航空股份有限公司	AAA	-	无	
16 国电集 SCP007	2016/10/19	50	270 天	2.59	中国国电集团公司	AAA	-	无	
16 中建材 SCP009	2016/10/18	30	270 天	2.80	中国建材股份有限公司	AAA	-	无	
16 南航股 SCP010	2016/10/19	20	268 天	2.68	中国南方航空股份有限公司	AAA	-	无	

	16 中粮 SCP007	2016/10/19	30	269 天	2.69	中粮集团有限公司	AAA	-	无
	16 紫金矿业 SCP007	2016/10/18	5	270 天	2.78	紫金矿业集团股份有限公司	AAA	-	无
	16 碧水源 SCP002	2016/10/17	10	270 天	2.91	北京碧水源科技股份有限公司	AA+	-	无
	16 闽交运 SCP002	2016/10/19	3	270 天	2.95	福建省交通运输集团有限责任公司	AA+	-	无
	16 粤珠江 SCP003	2016/10/18	10	270 天	2.98	广州珠江实业集团有限公司	AA+	-	无
	16 海宁皮革 SCP007	2016/10/21	5	270 天	2.88	海宁中国皮革城股份有限公司	AA+	-	无
	16 利港发电 SCP003	2016/10/21	2	270 天	2.99	江阴利港发电股份有限公司	AA+	-	无
	16 巨石 SCP005	2016/10/20	4	270 天	2.94	巨石集团有限公司	AA+	-	无
	16 泸州窖 SCP002	2016/10/18	30	270 天	2.86	泸州老窖集团有限责任公司	AA+	-	无
	16 鲁西化工 SCP004	2016/10/19	8	268 天	3.20	鲁西化工集团股份有限公司	AA+	-	无
	16 中电熊猫 SCP001	2016/10/20	10	270 天	3.50	南京中电熊猫信息产业集团有限公司	AA+	-	无
	16 南通城建 SCP001	2016/10/21	3	270 天	2.90	南通城市建设集团有限公司	AA+	-	无
	16 鲁晨鸣 SCP011	2016/10/18	10	270 天	3.70	山东晨鸣纸业集团股份有限公司	AA+	-	无
	16 鲁商 SCP008	2016/10/17	10	270 天	3.14	山东省商业集团有限公司	AA+	-	无
	16 宝钢气体 SCP001	2016/10/17	3	270 天	2.99	上海宝钢气体有限公司	AA+	-	无
	16 华强 SCP003	2016/10/19	5	270 天	2.96	深圳华强集团有限公司	AA+	-	无
	16 川能投 SCP001	2016/10/20	10	270 天	2.98	四川省能源投资集团有限责任公司	AA+	-	无
	16 特变股份 SCP002	2016/10/21	5	270 天	2.92	特变电工股份有限公司	AA+	-	无
	16 西南水泥 SCP004	2016/10/21	10	270 天	3.20	西南水泥有限公司	AA+	-	无
	16 农四师 SCP003	2016/10/18	5	270 天	3.00	伊犁农四师国有资产投资有限责任公司	AA+	-	无
	16 云天化 SCP002	2016/10/17	10	270 天	4.50	云天化集团有限责任公司	AA+	-	无
	16 龙盛 SCP002	2016/10/19	5	270 天	2.87	浙江龙盛集团股份有限公司	AA+	-	无
	16 康富租赁 SCP002	2016/10/21	5	270 天	3.35	中国康富国际租赁股份有限公司	AA+	-	无
	16 重汽 SCP008	2016/10/20	8	266 天	3.10	中国重型汽车集团有限公司	AA+	-	无
	16 银建 SCP002	2016/10/17	2.5	270 天	3.09	北京银建投资公司	AA	-	无
	16 常州投资 SCP003	2016/10/17	4	270 天	3.00	常州投资集团有限公司	AA	-	无
	16 龙建设 SCP001	2016/10/17	5	270 天	5.50	黑龙江省建设集团有限公司	AA	-	无
	16 花园 SCP006	2016/10/19	5	270 天	4.84	花园集团有限公司	AA	-	无
	16 龙城旅游 SCP002	2016/10/17	3	270 天	3.42	龙城旅游控股集团有限公司	AA	-	无
	16 奇瑞 SCP006	2016/10/20	20	270 天	4.02	奇瑞汽车股份有限公司	AA	-	无
	16 青岛能源 SCP002	2016/10/21	3	180 天	3.11	青岛能源热电有限公司	AA	-	无
	16 灵山 SCP004	2016/10/21	3	270 天	3.10	无锡灵山文化旅游集团有限公司	AA	-	无
	16 瘦西湖 SCP002	2016/10/21	5	270 天	3.02	扬州瘦西湖旅游发展集团有限公司	AA	-	无
	16 中材水泥 SCP002	2016/10/17	5	270 天	3.25	中材水泥有限责任公司	AA	-	无
	16 江宁水 SCP001	2016/10/17	1	270 天	3.50	南京市江宁区自来水总公司	AA-	-	无
中期票据	16 大连万达 MTN004	2016/10/21	60	3	3.40	大连万达商业地产股份有限公司	AAA	AAA	无
	16 苏沙钢 MTN003	2016/10/20	20	5	3.80	江苏沙钢集团有限公司	AAA	AAA	无
	16 锦江国际 MTN002	2016/10/17	17	5	3.15	锦江国际（集团）有限公司	AAA	AAA	无
	16 厦门航空 MTN002	2016/10/21	16	5	3.11	厦门航空有限公司	AAA	AAA	无
	16 厦门市政 MTN002	2016/10/21	3	3	3.00	厦门市政集团有限公司	AAA	AAA	无
	16 津城建 MTN003	2016/10/21	20	3	3.04	天津城市基础设施建设投资集团有限公司	AAA	AAA	无
	16 武汉城投 MTN001	2016/10/21	7	5+N	3.54	武汉市城市建设投资开发集团有限公司	AAA	AAA	无
	16 诚通控股 MTN002	2016/10/21	30	5	3.29	中国诚通控股集团有限公司	AAA	AAA	无
	16 海运集装 MTN003	2016/10/17	20	3+N	3.89	中国国际海运集装箱（集团）股份有限公司	AAA	AAA	无
	16 中铝业 MTN003	2016/10/19	20	3	3.88	中国铝业公司	AAA	AAA	无
	16 商飞 MTN001	2016/10/21	25	7	3.30	中国商用飞机有限责任公司	AAA	AAA	无

	16 中航租赁 MTN001	2016/10/21	5	5	3.19	中航国际租赁有限公司	AAA	AAA	无
	16 常德城投 MTN002	2016/10/20	10	5	3.21	常德市城市建设投资集团有限公司	AA+	AA+	无
	16 湖南建工 MTN002	2016/10/21	14	5+N	4.08	湖南省建筑工程集团总公司	AA+	AA+	无
	16 吉林高速 MTN003	2016/10/21	20	3+N	3.68	吉林省高速公路集团有限公司	AA+	AA+	无
	16 健康元 MTN001	2016/10/17	7	3	3.05	健康元药业集团股份有限公司	AA+	AA+	无
	16 蒙高路 MTN002	2016/10/20	10	5+N	4.10	内蒙古高等级公路建设开发有限责任公司	AA+	AA+	无
	16 武清国资 MTN002	2016/10/21	20	5+N	3.84	天津市武清区国有资产经营投资公司	AA+	AA+	无
	16 七匹狼 MTN001	2016/10/19	10	3	3.50	福建七匹狼集团有限公司	AA	AA	无
	16 贵阳高科 MTN001	2016/10/21	10	5	3.65	贵阳高科控股集团有限公司	AA	AA	无
	16 春华水务 MTN003	2016/10/20	6	5	3.50	呼和浩特春华水务开发集团有限责任公司	AA	AA	无
	16 润华 MTN001	2016/10/21	5	3	6.00	润华集团股份有限公司	AA	AA	无
	16 宝鹰股份 MTN001	2016/10/21	4	3	4.00	深圳市宝鹰建设控股集团股份有限公司	AA	AA	无
	16 泰豪科技 MTN001	2016/10/19	2.9	3+2	4.00	泰豪科技股份有限公司	AA	AA	无
	16 天齐锂业 MTN001	2016/10/21	6	3	3.50	天齐锂业股份有限公司	AA	AA	无
	16 雅安 MTN001	2016/10/19	5.6	7	4.25	雅安发展投资有限责任公司	AA	AA	无
	16 一心堂 MTN002	2016/10/20	4	3	3.50	云南鸿翔一心堂药业（集团）股份有限公司	AA	AA	无
	16 云南水利 MTN001	2016/10/21	10	5	3.80	云南省水利水电投资有限公司	AA	AA	无
企业债券	16 国网债 01	2016/10/20	50	3	2.80	国家电网公司	AAA	AAA	无
	16 国网债 02	2016/10/20	50	5	2.99	国家电网公司	AAA	AAA	无
	16 乐平国资债	2016/10/20	18	7	3.70	乐平市国有资产经营管理有限公司	AA	AA+	保证担保
	16 新港专项债	2016/10/20	10	7	3.42	常州新港经济发展有限公司	AA	AA+	保证担保
	16 孝顺和债	2016/10/17	8	7	4.15	孝昌县顺和开发投资有限责任公司	AA-	AA+	保证担保
	16 邹城小微债 02	2016/10/21	4.8	3+1	3.80	邹城市城市资产经营有限公司	AA	AA	无
	16 蕲春债	2016/10/18	8.7	7	4.96	蕲春县国建投资有限公司	AA-	AA	抵押担保
	16 大洼临港债	2016/10/19	14.7	8	5.99	大洼县临港生态新城投资建设发展有限公司	AA	AA	无
	16 鄂国资债	2016/10/21	15	5+5+5	5.55	鄂尔多斯市国有资产投资控股集团有限公司	AA	AA	无
	16 杭运河专项债	2016/10/17	10	7	3.40	杭州市运河综合保护开发建设集团有限责任公司	AA	AA	无
	16 南宁建总债 02	2016/10/20	5	7	3.82	南宁新技术产业建设开发总公司	AA	AA	无
	16 彭州工投债	2016/10/20	10	7	3.95	彭州工业投资发展有限责任公司	AA	AA	无
	16 玉环城建债 02	2016/10/21	5.7	7	3.72	浙江玉环城市建设集团有限公司	AA	AA	无
商业银行 二级资本工具	16 天津农商二级	2016/10/19	15	5+5	3.90	天津农村商业银行股份有限公司	AA+	AA	无
	16 九台农商二级 01	2016/10/20	9	5+5	4.20	吉林九台农村商业银行股份有限公司	AA	AA-	无

注：统计期以起息日为准。

资料来源：联合资信 gos 系统，超短期融资券主体级别来自 Wind 资讯。

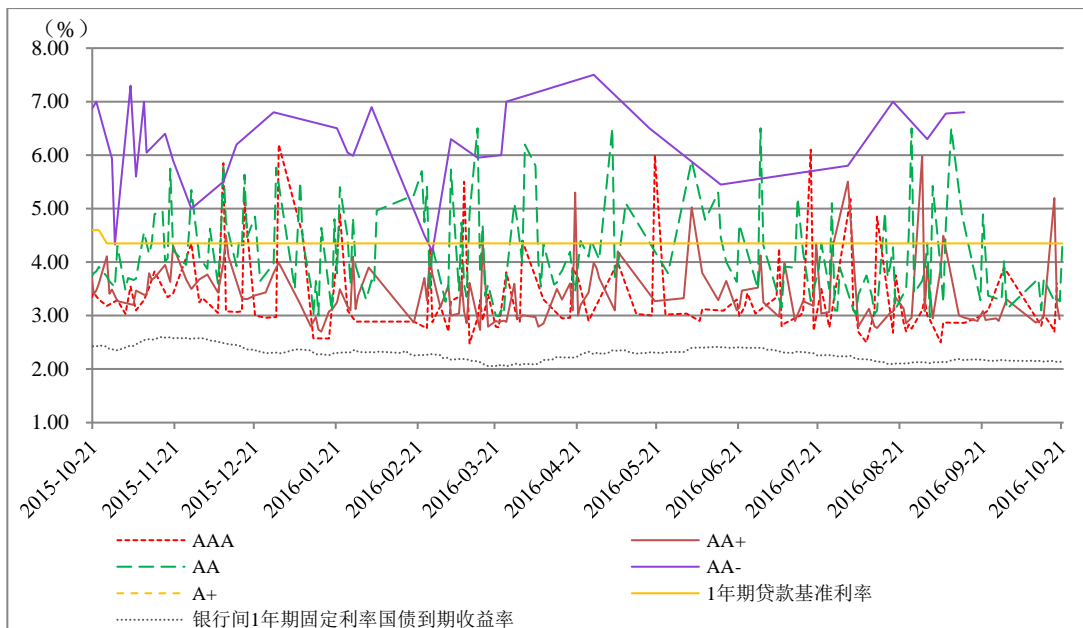
表 2

债券类型	证券简称	发起机构/ 贷款服务 机构	受托机构/ 发行人	规模 (亿元)	利率 (%)	评级结果	证券发行 日期	证券法定 到期日
资产支持证券	16 企富 2A1	中国民生银行 股份有限公司	华能贵诚信 托有限公司	20.00	3.10	AAAsf/AAAsf*	2016-10-21	2023-7-26
	16 企富 2A2			15.30	短期贷款一年-1.25%	AAAsf/AAAsf*		
	16 企富 2B			5.90	短期贷款一年-0.45%	AA-sf/AA-sf*		
	16 企富 2C			7.40	无票面利率	未予评级		
	16 丰耀 1A	丰田汽车金融 (中国)有限 公司	中国对外经 济贸易信托 有限公司	25.30	短期贷款一年-1.45%	AAAsf/AAAsf*	2016-10-19	2023-3-26
	16 丰耀 1B			1.88	短期贷款一年-1.06%	AA+sf/Aasf*		
	16 丰耀 1C			2.82	无票面利率	未予评级		
	16 庆春 1A	杭州银行股份 有限公司	交银国际信 托有限公司	15.08	3.00	AAAsf/AAAsf*	2016-10-17	2020-10-26
	16 庆春 1B			2.60	3.50	AAAsf/AA-sf*		
	16 庆春 1C			5.71	无票面利率	未予评级		

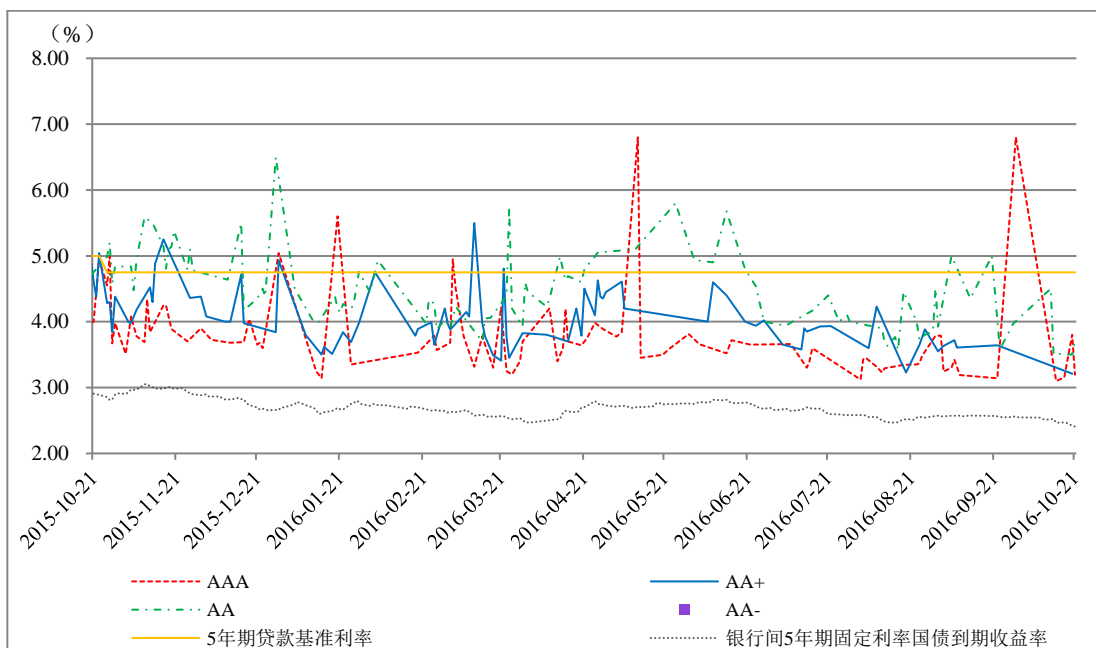
注：资产支持证券统计期以债券的发行日为准；*表示双评级。

资料来源：联合资信 gos 系统

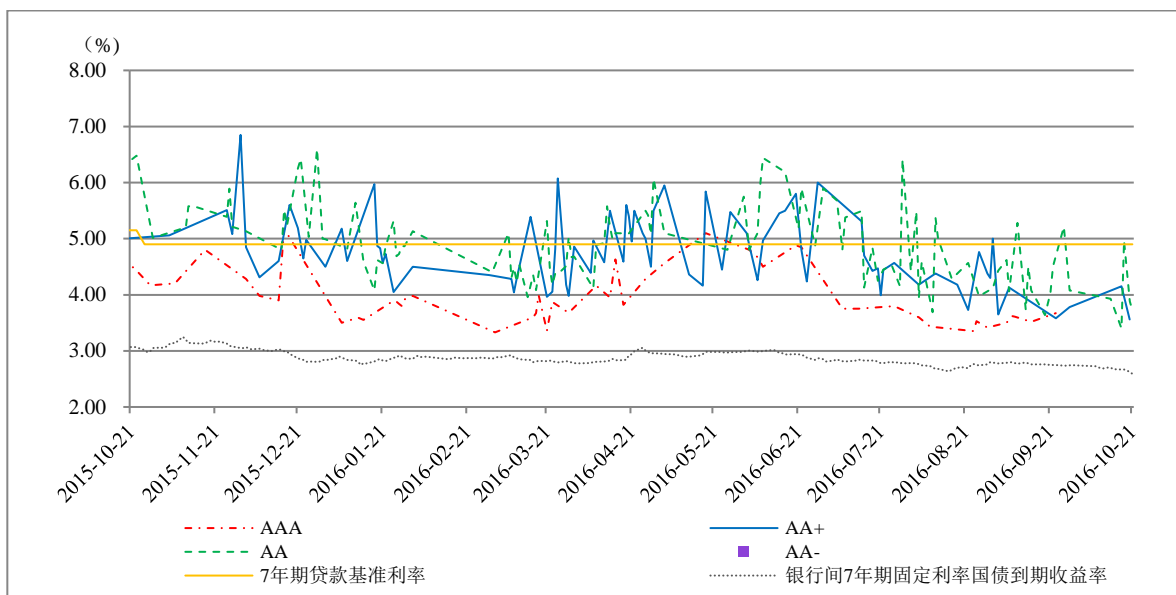
附录2 主要债券发行利率走势图



1年期不同信用等级主体所发短期融资券发行利率走势图



5年期不同信用等级中期票据发行利率走势图



7年期不同信用等级企业债券发行利率走势图