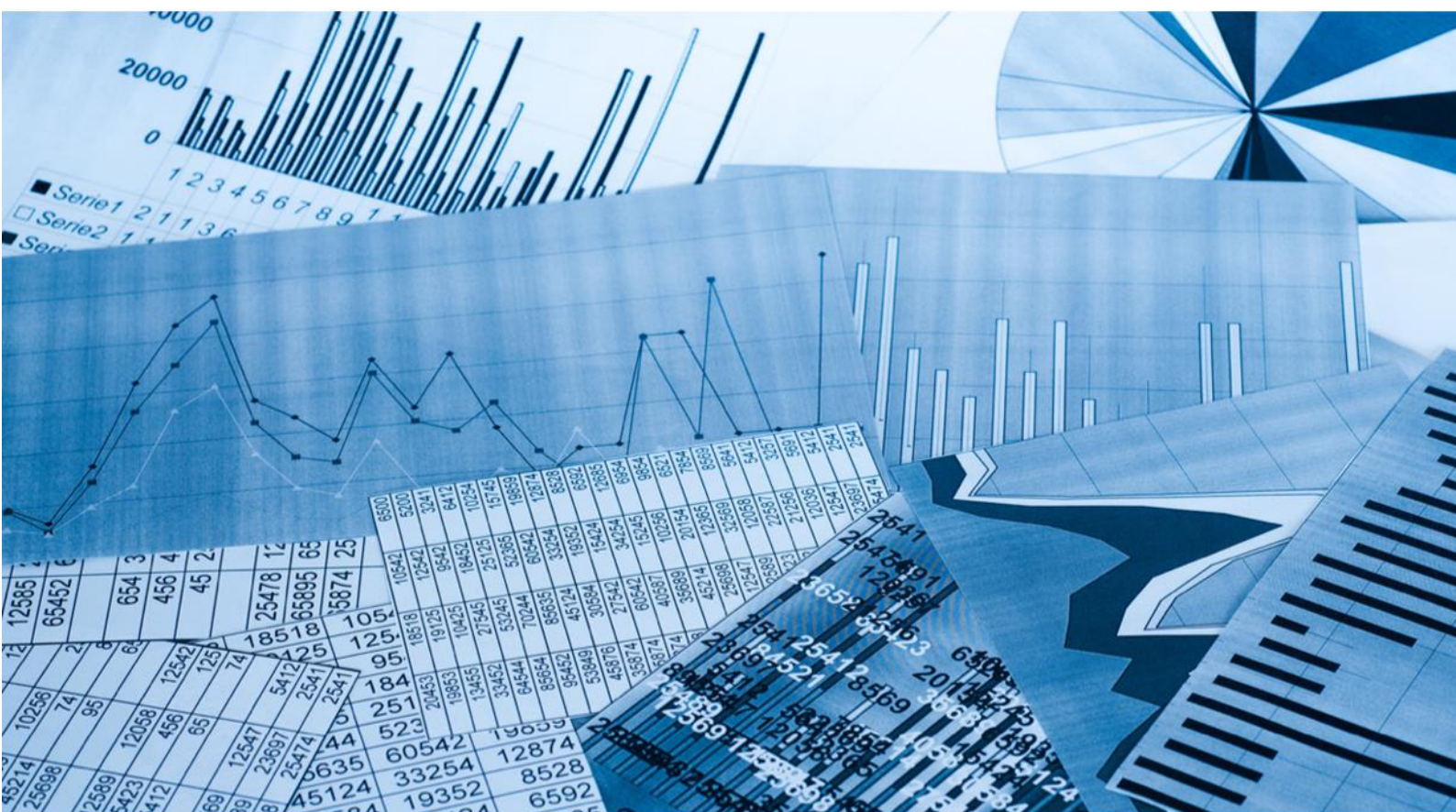


债市发行和利率走势周报

(2021.7.5—2021.7.9)



债市发行和利率走势周报

(2021.7.5—2021.7.9)

一、本周央行继续开展逆回购操作，流动性总体保持合理充裕

本周，央行开展 500 亿元逆回购操作，同时有 1100 亿元逆回购和 700 亿元国库现金定存到期，本周央行实现资金净回笼 1300 亿元。整体来看，银行体系流动性保持合理充裕。

二、债券市场发行情况

(一) 本周债券市场发行期数和发行规模均较上周有所下降

表 1 本周新发债券情况统计表

债券类型	本周发行情况		上周发行情况	
	期数 (期)	规模 (亿元)	期数 (期)	规模 (亿元)
超短期融资券	65	790.00	80	862.80
短期融资券	5	31.10	7	41.60
公司债券	26	272.73	24	229.68
中期票据	28	213.66	39	359.30
企业债券	6	37.10	26	182.50
金融债券	12	265.00	9	180.00
资产支持证券	3	108.29	8	157.12
总计	145	1717.88	193	2013.00

注：1. 中期票据不包含集合票据，企业债券不包含集合企业债券，金融债券不包含政策银行债和证券公司债；资产支持证券包括银行间债券市场和交易所债券市场发行的资产支持证券（ABS）以及银行间债券市场发行的资产支持票据（ABN），其发行期数按发行单数统计，其余券种按发行期数统计；资产支持证券统计期以债券的发行日为准，其他券种以债券的起息日为准，各券种均不含私募债券及中国国家铁路集团有限公司、中央汇金投资有限责任公司发行的债券，以下同

资料来源：Wind，联合资信整理

(二) 债券市场累计发行期数同比有所上升，发行规模同比有所下降，超短期融资券仍为非金融企业的主要融资工具

表 2 新发债券累计发行情况统计表

债券类型	2021年1月1日—2021年7月9日						2020年1月1日—2020年7月9日			
	发行期数			发行规模			发行期数		发行规模	
	期数 (期)	同比 增幅 (%)	占比 (%)	规模 (亿元)	同比 增幅 (%)	占比 (%)	期数 (期)	占比 (%)	规模 (亿元)	占比 (%)
超短期融资券	2409	0.71	46.32	25269.10	2.17	38.16	2392	46.91	24731.80	36.47
短期融资券	263	-11.45	5.06	2106.60	-27.13	3.18	297	5.82	2891.00	4.26
公司债券	675	10.66	12.98	8083.53	12.96	12.21	610	11.96	7156.16	10.55
中期票据	1165	-4.27	22.40	11061.34	-15.20	16.70	1217	23.87	13043.97	19.23
企业债券	233	49.36	4.48	2179.40	14.90	3.29	156	3.06	1896.80	2.80
金融债券	291	-2.68	5.60	12361.20	-18.77	18.67	299	5.86	15217.60	22.44
资产支持证券	162	29.60	3.11	5079.49	82.48	7.67	125	2.45	2783.60	4.10
国际机构债	3	0.00	0.06	80.00	-20.00	0.12	3	0.06	100.00	0.15
总计	5201	2.00	100.00	66220.66	-2.36	100.00	5099	100.00	67820.93	100.00

资料来源：Wind，联合资信整理

(三) 本周推迟或取消发行债券期数和规模较上周有所下降

表 3 推迟或取消发行债券情况统计表

债券类型	本周情况		上周情况		本年情况		上年情况	
	期数 (期)	规模 (亿元)	期数 (期)	规模 (亿元)	期数 (期)	规模 (亿元)	期数 (期)	规模 (亿元)
超短期融资券	2	11.00	5	24.00	122	977.30	68	472.25
短期融资券	--	--	3	13.50	23	148.00	8	38.90
公司债券	--	--	--	--	16	153.30	18	220.00
中期票据	2	7.80	2	10.90	161	1125.64	174	1191.20
企业债券	1	8.00	2	8.20	12	77.10	11	96.10
金融债券	--	--	--	--	--	--	4	107.00
资产支持证券	--	--	--	--	1	2.68	1	14.23
总计	5	26.80	12	56.70	335	2484.02	284	2139.68

资料来源：Wind，联合资信整理

三、主要券种利率走势¹

(一) 本周超短融、公司债和企业债的发行成本整体较上周有所下降，短融和中期票据的发行成本整体较上周有所上升

表 4 本周主要券种发行利率统计表

债券类型	发行期限(年)	级别	本周			上周		
			样本数量(期)	平均发行利率(%)	基准利率(%)	样本数量(期)	平均发行利率(%)	基准利率(%)
超短期融资券	270天	AAA	7	2.91	2.20	6	3.06	2.31
		AA+	6	3.15		12	3.95	
		AA	--	--		6	4.85	
短期融资券	1	AAA	1	4.20	2.38	1	2.90	2.43
		AA+	1	2.97		3	4.05	
		AA	1	5.60		3	5.11	
公司债券	3	AAA	8	3.53	2.74	2	3.42	2.78
		AA+	3	4.60		6	5.06	
		AA	1	5.10		1	6.50	
中期票据	5	AAA	3	3.77	2.92	1	3.70	2.96
		AA+	--	--		1	4.27	
企业债券	7	AAA	--	--	3.05	7	6.18	3.10
		AA+	1	5.50		3	5.93	
		AA	1	7.00		1	7.50	

注：1. 本表中，超短期融资券和短期融资券的级别为发行人主体级别，其他均为债项级别；2. 所有样本中均剔除发行利率为浮动利率的债券，短融和超短融样本中均剔除有担保的债券；3. 对于双评级或多评级的发行人主体或债券，以较低的信用等级作为其主体或债项级别；4. 对含有选择权的债券的期限进行调整，按选择权之前的期限进行统计，例如债券的原始期限设计为“5+2”，则期限为5年。其中，样本中剔除永续期债券；5. 基准利率为相同期限国债到期收益率

资料来源：Wind，联合资信整理

(二) 本周各级别中票面利率较高债券为房地产管理和开发行业企业和城投企业发行

表 5 本周主要券种关键期限票面利率在各级别中相对较高的债券统计表

债券类型	债券简称	起息日	规模(亿元)	期限(年)	票面利率(%)	发行人	主体级别	债项级别	担保情况	企业性质	行业
短期融资券	21 中盛投资 CP001	2021/7/8	5.1	1	5.60	淮安市中盛投资发展有限公司	AA	A-1	无	地方国有企业	房地产管理和开发
企业债券	21 万盛养老债	2021/7/8	9	7	7.00	重庆市万盛经济技术开发区投资集团有限公司	AA	AA	无	地方国有企业	建筑与工程

注：行业分类采用 Wind 三级行业分类标准

资料来源：Wind，联合资信整理

¹主要券种利率走势分析选取发行数量较多的 270 天期超短期融资券、1 年期短期融资券、3 年期公司债券、5 年期中期票据和 7 年期企业债券作为样本。

附录 1：本周新发债券信息

附表 1 本周新发债券（不含资产支持证券）信息

债券类型	债券简称	起息日	规模 (亿元)	期限 (年)	票面 利率 (%)	发行人	主体 级别	债项 级别	担保 情况	评级机构
短期融资券	21 新希望 CP004	2021/7/8	10	365 天	4.20	新希望集团有限公司	AAA	A-1	无	中诚信国际
	21 宿州交旅 CP001	2021/7/9	5	365 天	3.28	宿州交通文化旅游投资集团有限公司	AA	A-1	保证担保	联合资信
	21 中盛投资 CP001	2021/7/8	5.1	365 天	5.60	淮安市中盛投资发展有限公司	AA	A-1	无	中诚信国际
	21 闽漳龙 CP003	2021/7/9	8	365 天	2.97	福建漳龙集团有限公司	AA+	--	无	联合资信
	21 开封城运 CP001	2021/7/8	3	270 天	4.90	开封城市运营投资集团有限公司	AA	--	无	上海新世纪
超短期融资券	21 华能 SCP006	2021/7/9	20	32 天	2.07	华能国际电力股份有限公司	AAA	--	无	联合资信
	21 江北建投 SCP003	2021/7/9	5	90 天	2.37	南京江北新区建设投资集团有限公司	AAA	--	无	上海新世纪
	21 中建二局 SCP003	2021/7/9	30	120 天	2.29	中国建筑第二工程局有限公司	AAA	--	无	中诚信国际
	21 天成租赁 SCP008	2021/7/9	5	120 天	2.62	华能天成融资租赁有限公司	AAA	--	无	中诚信国际
	21 中交建 SCP002	2021/7/9	20	151 天	2.40	中国交通建设股份有限公司	AAA	--	无	中诚信国际
	21 国投交控 SCP003	2021/7/9	5	180 天	2.83	国投交通控股有限公司	AAA	--	无	中诚信国际
	21 山东核电 SCP006	2021/7/7	6	190 天	2.77	山东核电有限公司	AAA	--	无	联合资信
	21 山东核电 SCP007	2021/7/9	4	189 天	2.80		AAA	--	无	联合资信
	21 越秀金融 SCP005	2021/7/9	8	200 天	2.71	广州越秀金融控股集团股份有限公司	AAA	--	无	中诚信国际
	21 金桥开发 SCP002	2021/7/9	6	266 天	2.76	上海金桥出口加工区开发股份有限公司	AAA	--	无	上海新世纪
	21 国联 SCP007	2021/7/9	3	270 天	2.65	无锡市国联发展（集团）有限公司	AAA	--	无	中诚信国际
	21 滨建投 SCP006	2021/7/9	10	98 天	4.50	天津滨海新区建设投资集团有限公司	AAA	--	无	联合资信
	21 中建八局 SCP005	2021/7/8	50	48 天	2.05	中国建筑第八工程局有限公司	AAA	--	无	联合资信
	21 中燃投资 SCP007	2021/7/8	10	60 天	2.40	中燃投资有限公司	AAA	--	无	联合资信
	21 中交三航 SCP004	2021/7/9	10	91 天	2.55	中交第三航务工程局有限公司	AAA	--	无	上海新世纪
	21 远东租赁 SCP009	2021/7/9	10	119 天	3.10	远东国际融资租赁有限公司	AAA	--	无	联合资信
	21 华菱集团 SCP001	2021/7/8	5	174 天	2.70	湖南华菱钢铁集团有限责任公司	AAA	--	无	联合资信
	21 雅砻江 SCP006	2021/7/8	5	145 天	2.49	雅砻江流域水电开发有限公司	AAA	--	无	中诚信国际
	21 长电 SCP001	2021/7/9	25	120 天	2.55	中国长江电力股份有限公司	AAA	--	无	中诚信国际
	21 江铜 SCP004	2021/7/7	15	90 天	2.30	江西铜业集团有限公司	AAA	--	无	中诚信国际
	21 浙小商 SCP006	2021/7/8	10	152 天	2.70	浙江中国小商品城集团股份有限公司	AAA	--	无	上海新世纪
	21 中关村集 SCP002	2021/7/8	10	160 天	2.66	中关村发展集团股份有限公司	AAA	--	无	联合资信

债市发行和利率走势周报

21 申能股 SCP004	2021/7/7	35	180 天	2.42	申能股份有限公司	AAA	--	无	中诚信国际
21 国药现代 SCP003	2021/7/8	6	190 天	2.65	上海现代制药股份有限公司	AAA	--	无	联合资信
21 华电租赁 SCP002	2021/7/7	5	265 天	2.90	华电融资租赁有限公司	AAA	--	无	东方金诚
21 鄂联投 SCP002	2021/7/8	10	270 天	3.13	湖北省联合发展投资集团有限公司	AAA	--	无	中诚信国际
21 中兴通讯 SCP003	2021/7/6	10	86 天	2.50	中兴通讯股份有限公司	AAA	--	无	中诚信国际
21 通商租赁 SCP005	2021/7/7	5	110 天	2.78	招商局通商融资租赁有限公司	AAA	--	无	中诚信国际
21 南通城建 SCP004	2021/7/7	10	120 天	2.60	南通城市建设集团有限公司	AAA	--	无	中诚信国际
21 中石化 SCP007	2021/7/5	70	150 天	2.41	中国石油化工股份有限公司	AAA	--	无	联合资信
21 中石化 SCP008	2021/7/6	70	120 天	2.35		AAA	--	无	联合资信
21 临港控股 SCP004	2021/7/6	10	234 天	2.83	上海临港控股股份有限公司	AAA	--	无	中诚信国际
21 广核电力 SCP003	2021/7/6	20	248 天	2.51	中国广核电力股份有限公司	AAA	--	无	中诚信国际
21 苏交通 SCP016	2021/7/6	20	140 天	2.40	江苏交通控股有限公司	AAA	--	无	中诚信国际
21 平安不动 SCP001	2021/7/7	20	270 天	3.20	平安不动产有限公司	AAA	--	无	上海新世纪
21 中化股 SCP019	2021/7/5	30	36 天	2.30	中国中化股份有限公司	AAA	--	无	中诚信国际
21 津城建 SCP030	2021/7/5	10	90 天	4.50	天津城市基础设施建设投资集团有限公司	AAA	--	无	联合资信
21 中车 SCP014	2021/7/5	30	96 天	2.29	中国中车股份有限公司	AAA	--	无	中诚信国际
21 大唐环境 SCP003	2021/7/5	5	270 天	2.69	大唐环境产业集团股份有限公司	AAA	--	无	中诚信国际
21 日照港 SCP003	2021/7/5	10	270 天	3.00	山东港口日照港集团有限公司	AAA	--	无	东方金诚
21 温州铁投 SCP004	2021/7/6	2.5	270 天	2.83	温州市铁路与轨道交通投资集团有限公司	AAA	--	无	联合资信
21 川高速 SCP006	2021/7/5	10	270 天	2.90	四川高速公路建设开发集团有限公司	AAA	--	无	中诚信国际
21 首创集 SCP003	2021/7/5	10	259 天	2.89	北京首都创业集团有限公司	AAA	--	无	中诚信国际
21 联合水泥 SCP001	2021/7/6	10	269 天	2.97	中国联合水泥集团有限公司	AAA	--	无	联合资信
21 沪国际 SCP006	2021/7/5	10	87 天	2.37	上海国际集团资产管理有限公司	AAA	--	无	上海新世纪
21 张江集 SCP005	2021/7/5	10	120 天	2.45	上海张江（集团）有限公司	AAA	--	无	上海新世纪
21 水发集团 SCP004	2021/7/5	15	165 天	3.48	水发集团有限公司	AAA	--	无	大公国际
21 吴中城投 SCP013	2021/7/9	5	94 天	2.75	苏州市吴中城市建设投资发展有限公司	AA+	--	无	中诚信国际
21 中电信息 SCP003	2021/7/6	5	86 天	2.84	中国中电国际信息服务有限公司	AA+	--	无	上海新世纪
21 中电信息 SCP004	2021/7/8	5	148 天	2.92		AA+	--	无	上海新世纪
21 伊犁财通 SCP003	2021/7/9	5	270 天	3.17	伊犁哈萨克自治州财通国有资产经营有限责任公司	AA+	--	无	联合资信
21 洛阳城乡 SCP002	2021/7/9	6	270 天	3.16	洛阳城乡建设投资集团有限公司	AA+	--	无	中诚信国际
21 武进经发 SCP008	2021/7/8	5	270 天	3.08	江苏武进经济发展集团有限公司	AA+	--	无	上海新世纪
21 新华报业 SCP008	2021/7/7	5	57 天	2.60	江苏新华报业传媒集团有限公司	AA+	--	无	中诚信国际
21 珠海九洲 SCP015	2021/7/7	3	120 天	3.00	珠海九洲控股集团有限公司	AA+	--	无	上海新世纪

债市发行和利率走势周报

	21 珠海港股 SCP010	2021/7/7	4	198 天	2.99	珠海港股份有限公司	AA+	--	无	中诚信国际
	21 青岛黄岛 SCP001	2021/7/7	3	270 天	3.08	青岛黄岛发展（集团）有限公司	AA+	--	无	上海新世纪
	21 宿迁水务 SCP003	2021/7/7	5	270 天	3.17	宿迁水务集团有限公司	AA+	--	无	联合资信
	21 苏汇鸿 SCP001	2021/7/7	4	266 天	4.00	江苏汇鸿国际集团股份有限公司	AA+	--	无	中诚信国际
	21 钟山资产 SCP002	2021/7/7	2.5	120 天	2.89	南京钟山资产经营管理集团有限公司	AA+	--	无	上海新世纪
	21 国电南自 SCP001	2021/7/7	2	190 天	2.60	国电南京自动化股份有限公司	AA+	--	无	大公国际
	21 连云城建 SCP003	2021/7/5	6	270 天	3.23	连云港市城建控股集团有限公司	AA+	--	无	上海新世纪
	21 赣能 SCP002	2021/7/8	2	95 天	3.37	江西赣能股份有限公司	AA	--	无	中诚信国际
	21 高淳经开 SCP004	2021/7/7	5	180 天	3.69	江苏高淳经济开发区开发集团有限公司	AA	--	无	东方金诚
	21 江宁水 SCP002	2021/7/9	2	180 天	2.90	南京市江宁区自来水有限公司	AA	--	保证担保	联合资信
中期票据	21 兴业资产 MTN001	2021/7/9	10	3	3.82	兴业资产管理有限公司	AAA	AAA	无	上海新世纪
	21 中交路桥 MTN001	2021/7/9	10	3+N	3.69	中交路桥建设有限公司	AAA	AAA	保证担保	中诚信国际
	21 成都产投 MTN002	2021/7/9	10	3+2	3.50	成都产业投资集团有限公司	AAA	AAA	无	东方金诚
	21 武汉城建 MTN002	2021/7/8	10	3+2	3.43	武汉城市建设集团有限公司	AAA	AAA	无	联合资信
	21 平安租赁 MTN004	2021/7/8	4	2	3.77	平安国际融资租赁有限公司	AAA	AAA	无	中诚信国际
	21 大悦城 MTN002	2021/7/7	12	3	3.50	大悦城控股集团股份有限公司	AAA	AAA	无	中诚信国际
	21 金圆投资 MTN002	2021/7/7	10	5	3.90	厦门金圆投资集团有限公司	AAA	AAA	无	联合资信
	21 福州城乡 MTN001	2021/7/5	4	5	3.75	福州市城乡建设总集团有限公司	AAA	AAA	无	联合资信
	21 鄂能源 MTN001	2021/7/5	8	3	3.40	湖北能源集团股份有限公司	AAA	AAA	无	中诚信国际
	21 沪国际集 MTN001	2021/7/5	20	5	3.65	上海国际集团有限公司	AAA	AAA	无	上海新世纪
	21 甘电投 MTN001	2021/7/6	20	3+2	4.39	甘肃省电力投资集团有限责任公司	AA+/AA+*	AAA/AAA*	保证担保	联合资信/大公国际
	21 长寿生态 MTN001	2021/7/9	5.6	3	6.50	重庆市长寿生态旅游业开发集团有限公司	AA	AAA	保证担保	中诚信国际
	21 扬州绿产 MTN002	2021/7/9	3	3	3.68	扬州绿色产业投资发展控股（集团）有限责任公司	AA	AAA	保证担保	联合资信
	21 延安新投 MTN001	2021/7/8	6	3+2	5.53	延安市新区投资开发建设有限公司	AA	AAA	保证担保	中证鹏元
	21 巨化 MTN002	2021/7/9	8	3	3.67	巨化集团有限公司	AA+	AA+	无	中诚信国际
	21 龙岩交通 MTN001	2021/7/9	6	3+2	3.75	龙岩交通发展集团有限公司	AA+	AA+	无	中证鹏元
	21 天恒置业 MTN001	2021/7/5	10	3+2	3.78	北京天恒置业集团有限公司	AA+	AA+	无	联合资信
	21 香城投资 MTN002（碳中和债）	2021/7/6	0.7	3	4.20	成都香城投资集团有限公司	AA+	AA+	无	联合资信
	21 嘉秀发展 MTN002	2021/7/5	6	3+2	3.80	嘉兴市嘉秀发展投资控股集团有限公司	AA+	AA+	无	上海新世纪

债市发行和利率走势周报

	21 七师国资 MTN001	2021/7/8	2	3	6.47	第七师国有资产经营(集团)有限公司	AA	AA	无	中诚信国际
	21 慈湖高新 MTN001	2021/7/8	5.4	3+2	6.50	马鞍山慈湖高新技术产业开发区投资发展有限公司	AA	AA	无	中诚信国际
	21 上海大众 MTN003	2021/7/9	5	2	3.36	上海大众公用事业(集团)股份有限公司	AAA	--	无	中诚信国际
	21 苏州国际 MTN002	2021/7/8	12	3	3.40	苏州国际发展集团有限公司	AAA	--	无	中诚信国际
	21 溧水经开 MTN004	2021/7/9	5	3	4.08	南京溧水经济技术开发区集团有限公司	AA+	--	无	东方金诚
	21 宁乡城投 MTN003	2021/7/9	6.5	3+2	4.19	宁乡市城市建设投资集团有限公司	AA+	--	无	东方金诚
	21 乌经开 MTN002	2021/7/7	4	3	4.19	乌鲁木齐经济技术开发区建设投资开发(集团)有限公司	AA+	--	无	东方金诚
	21 怀化高新 MTN001	2021/7/7	5.5	3+2	7.20	怀化高新产业投资发展集团有限公司	AA	--	无	东方金诚
	21 大丰海港 MTN002	2021/7/5	5	3	6.50	江苏大丰海港控股集团有限公司	AA	--	保证担保	联合资信
企业债	21 海鸿专项债	2021/7/7	5	5+5	4.00	江苏海鸿投资控股集团有限公司	AA+	AAA	保证担保	中诚信国际
	21 锡阳山债	2021/7/9	6	5+2	4.28	无锡安阳山产业发展有限公司	AA	AAA	保证担保	联合资信
	21 金坛国发债	2021/7/6	4.2	3+4	5.50	江苏金坛国发国际投资发展有限公司	AA+	AA+	无	中证鹏元
	21 九联项目债 01	2021/7/7	10	7	5.50	成都九联投资集团有限公司	AA+	AA+	差额补偿	中证鹏元
	21 邹城利民债 01	2021/7/6	2.9	3+2+2	7.00	邹城市利民建设发展集团有限公司	AA	AA+	保证担保	东方金诚
	21 万盛养老债	2021/7/6	9	7	7.00	重庆市万盛经济技术开发区开发投资集团有限公司	AA	AA	无	联合资信
公司债	21 小米 SK	2021/7/9	10	365 天	2.90	小米通讯技术有限公司	AAA	A-1	无	中诚信国际
	21 滨房 01	2021/7/9	6	2	3.96	杭州滨江房产集团股份有限公司	AAA	AAA	无	联合资信
	21 招路 02	2021/7/8	25	3	3.38	招商局公路网络科技控股股份有限公司	AAA	AAA	无	中诚信国际
	21 福投 03	2021/7/8	10	5	3.65	福建省投资开发集团有限责任公司	AAA	AAA	无	中诚信国际
	21 亦庄 01	2021/7/8	10	3	3.43	北京亦庄国际投资发展有限公司	AAA	AAA	无	中诚信国际
	21 安租 07	2021/7/8	8	2+2	3.87	平安国际融资租赁有限公司	AAA	AAA	无	中诚信国际
	21 安租 08	2021/7/8	6	3+2	4.08		AAA	AAA	无	中诚信国际
	21 天马 01	2021/7/8	10	5	3.95	天马微电子股份有限公司	AAA	AAA	无	中诚信国际
	21 远发 02	2021/7/8	20	5	3.76	中远海运发展股份有限公司	AAA	AAA	无	联合资信
	21 产发 01	2021/7/7	5	3+2	3.47	宿迁产业发展集团有限公司	AAA	AAA	无	联合资信
	21 晋建 01	2021/7/7	5	2+1	4.10	山西建设投资集团有限公司	AAA	AAA	无	上海新世纪
	21 中关村 02	2021/7/6	20	3+2	3.49	中关村发展集团股份有限公司	AAA	AAA	无	联合资信
	21 国电 02	2021/7/6	24	3	3.33	国电电力发展股份有限公司	AAA	AAA	无	东方金诚

债市发行和利率走势周报

	21 航租 04	2021/7/6	10	3	3.73	中航国际租赁有限公司	AAA	AAA	无	联合资信
	21 苏交 02	2021/7/6	20	3	3.31	江苏交通控股有限公司	AAA	AAA	无	中诚信国际
	21 融信 03	2021/7/6	10	2+2+1	6.50	融信（福建）投资集团有限公司	AAA	AAA	无	中诚信国际
	21 济轨 Y1	2021/7/5	5	3+N	3.74	济南轨道交通集团有限公司	AAA	AAA	无	中诚信国际
	21 特房 04	2021/7/9	10.6	3+2	4.00	厦门经济特区房地产开发集团有限公司	AA+	AA+	无	上海新世纪
	21 常通 02	2021/7/9	7	5	4.08	常州市交通产业集团有限公司	AA+	AA+	无	中诚信国际
	21 德泰 01	2021/7/7	10	3	5.60	大连德泰控股有限公司	AA+	AA+	无	中诚信国际
	21 株发 02	2021/7/6	4	5	5.00	株洲市城市建设发展集团有限公司	AA+	AA+	无	中诚信国际
	21 株发 01	2021/7/6	4	3+2	4.19		AA+	AA+	无	中诚信国际
	21 华宇 01	2021/7/5	5.1	1+1+1	7.00	重庆华宇集团有限公司	AA+	AA+	无	大公国际
	21 津投 S2	2021/7/8	15	165 天	4.50	天津城市基础设施建设投资集团有限公司	AAA	--	无	联合资信
	21 伊利 S1	2021/7/8	10	30 天	2.80	内蒙古伊利实业集团股份有限公司	AAA	--	无	联合资信
	21 龙投 01	2021/7/7	3	3	5.10	龙岩投资发展集团有限公司	AA	--	无	--
商业银行债	21 汉口银行小微债 02	2021/7/7	20	3	3.70	汉口银行股份有限公司	AA+	AA+	无	联合资信
	21 萧山农商小微债	2021/7/7	10	3	3.50	浙江萧山农村商业银行股份有限公司	AA+	AA+	无	联合资信
证券公司短期融资券	21 广发证券 CP003BC	2021/7/9	45	83 天	2.20	广发证券股份有限公司	AAA	A-1	无	中诚信国际
	21 国泰君安 CP001	2021/7/8	40	82 天	2.20	国泰君安证券股份有限公司	AAA	A-1	无	上海新世纪
	21 光大证券 CP007BC	2021/7/8	30	82 天	2.20	光大证券股份有限公司	AAA	A-1	无	中诚信国际
	21 东财证券 CP004	2021/7/7	20	84 天	2.33	东方财富证券股份有限公司	AAA	A-1	无	大公国际
	21 东北证券 CP005	2021/7/6	10	85 天	2.58	东北证券股份有限公司	AAA	A-1	无	联合资信
	21 长城证券 CP007	2021/7/6	10	86 天	2.45	长城证券股份有限公司	AAA	A-1	无	联合资信
保险公司债	21 国华人寿 01	2021/7/8	30	5+5	5.50	国华人寿保险股份有限公司	AA+/AA+*	AA/AA*	无	联合资信/ 中证鹏元
其它金融机构债	21 浦银租赁绿色债	2021/7/8	30	3	3.38	浦银金融租赁股份有限公司	AAA	AAA	无	联合资信
	21 福特汽车 01	2021/7/7	10	2	3.40	福特汽车金融（中国）有限公司	AAA	AAA	无	联合资信
	21 福特汽车 02	2021/7/7	10	3	3.72		AAA	AAA	无	联合资信

注：统计期以债券起息日为准；*表示多家机构评级，以下同

附表 2 本周新发资产支持证券信息

债券类型	证券简称	发起机构/ 贷款服务机构	受托机构/ 发行人	规模 (亿元)	利率 (%)	评级结果	发行日期	法定到期日	评级机构
资产 支持 证券	21 一方绿城 ABN004 优先	深圳市前海一方恒融 商业保理有限公司	兴业国际信托有 限公司	5.07	3.30	AAA	2021/7/6	2025/7/8	中诚信国际
	21 一方绿城 ABN004 次			0.01	无票面利率	未予评级			
	21 飞驰建普 1A	中国建设银行股份有 限公司	建信信托有限责 任公司	76.90	2.99	AAA/ AAA*	2021/7/5	2026/6/26	中诚信国际 /中债资信
	21 飞驰建普 1B			3.60	3.23	AA+/ AA+*			
	21 飞驰建普 1C			19.22	无票面利率	未予评级			
	21 金辉 ABN002 优先	深圳前海联捷商业保 理有限公司	华润深国投信托 有限公司	3.48	6.50	AA+	2021/7/7	2024/7/8	联合资信
21 金辉 ABN002 次	0.01			无票面利率	未予评级				

注：统计期以债券发行日为准

资料来源：Wind，联合资信整理

附录 2：推迟或取消发行债券明细

债券类型	债券简称	发生日期	规模 (亿元)	期限 (年)	发行人	主体级别	债项级别	担保 情况	评级机构	事件
超短期融资券	21 宁沪高 SCP018	2021/7/7	5	191 天	江苏宁沪高速公路股份有限公司	AAA	--	无	中诚信国际	取消发行
	21 蚌埠高新 CP002	2021/7/9	6	1	蚌埠高新投资集团有限公司	AA	--	无	上海新世纪	取消发行
中期票据	21 沛县城投 MTN002	2021/7/7	3	3	沛县城市投资开发有限公司	AA	--	无	联合资信	取消发行
	21 昆明城建 MTN002	2021/7/6	4.8	3	昆明市城建投资开发有限责任公司	AA+	--	无	联合资信	取消发行
企业债	21 天宁债	2021/7/7	8	5+2	常州天宁建设发展集团有限公司	AA+	AA+	无	上海新世纪	推迟发行

资料来源：Wind，联合资信整理

附录 3：主要债券发行利率走势图

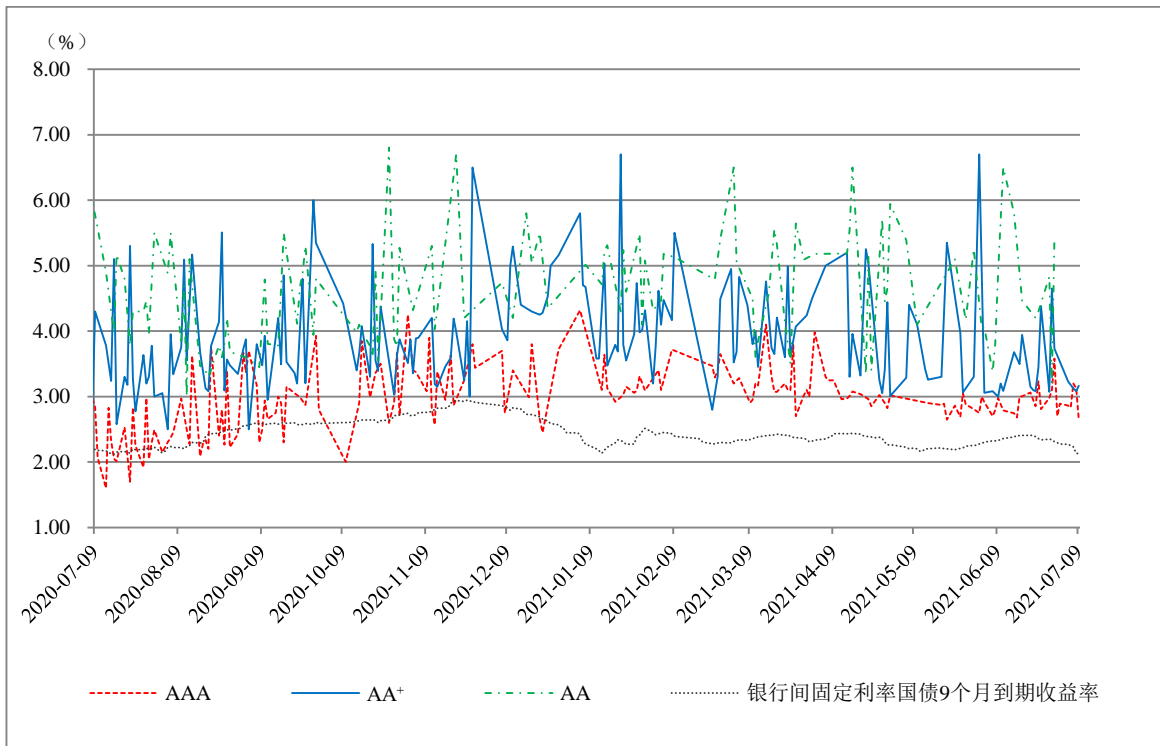


图 1 270 天期不同信用等级主体所发超短期融资券发行利率走势

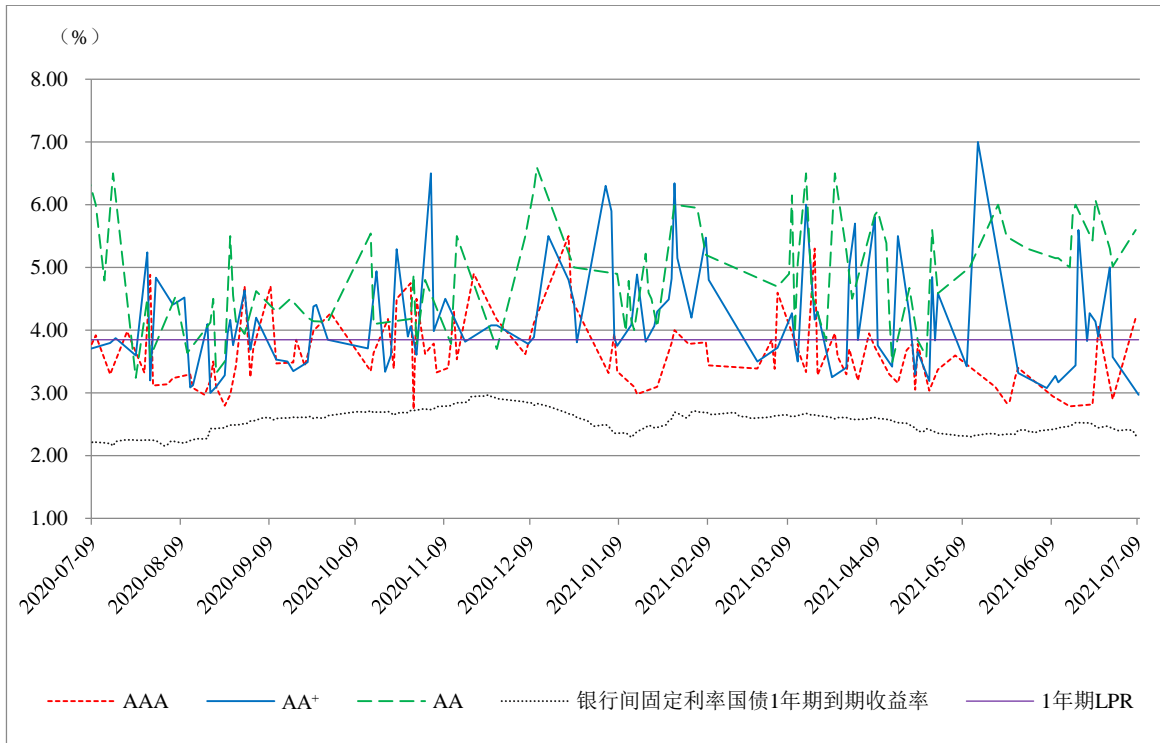


图 2 1 年期不同信用等级主体所发短期融资券发行利率走势图

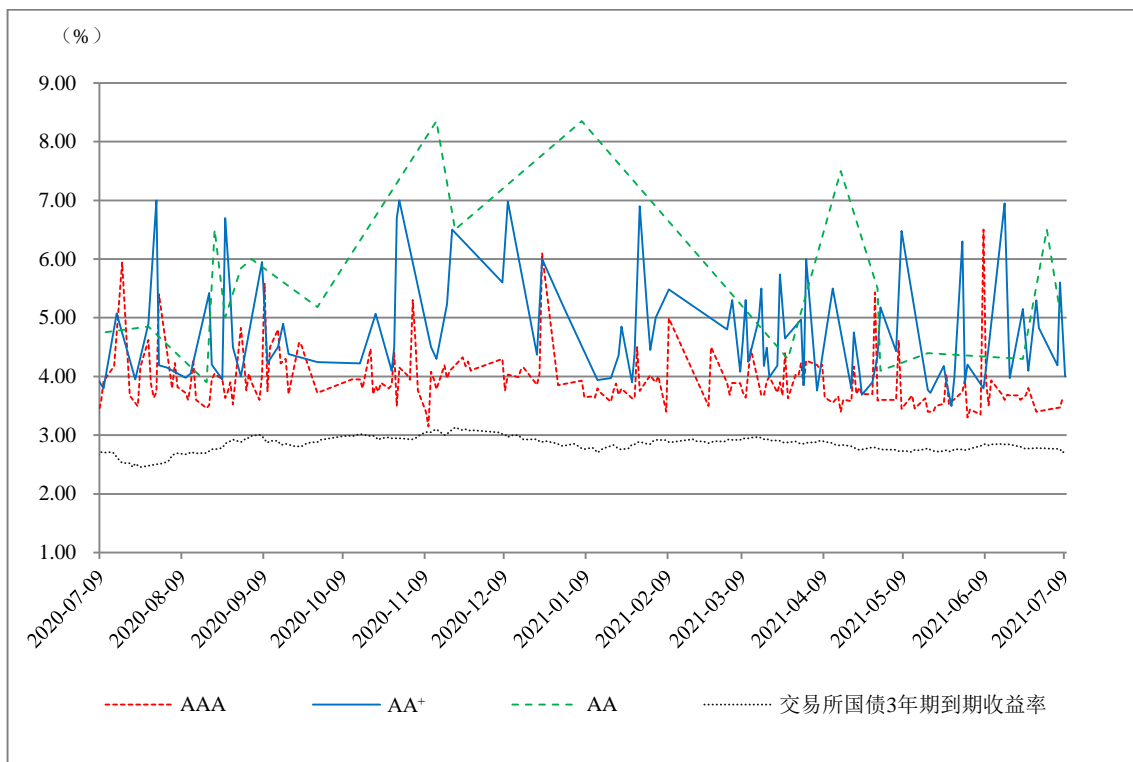


图3 3年期不同信用等级公司债券发行利率走势图

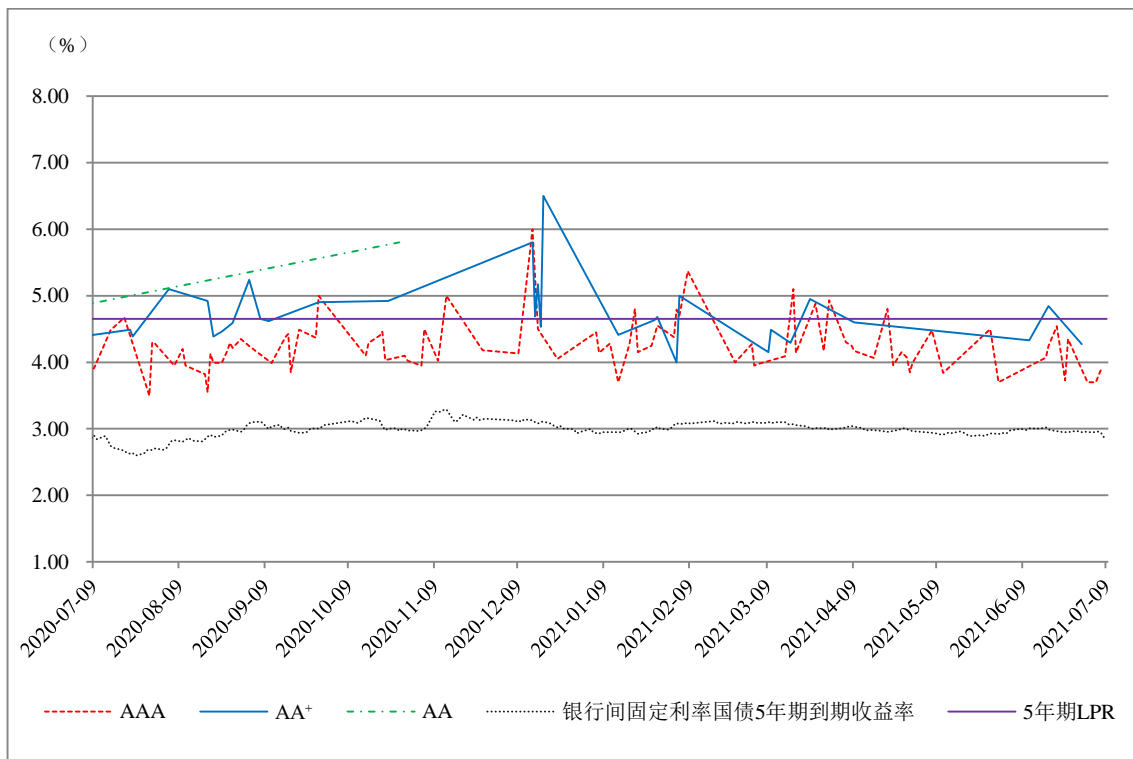


图4 5年期不同信用等级中期票据发行利率走势图

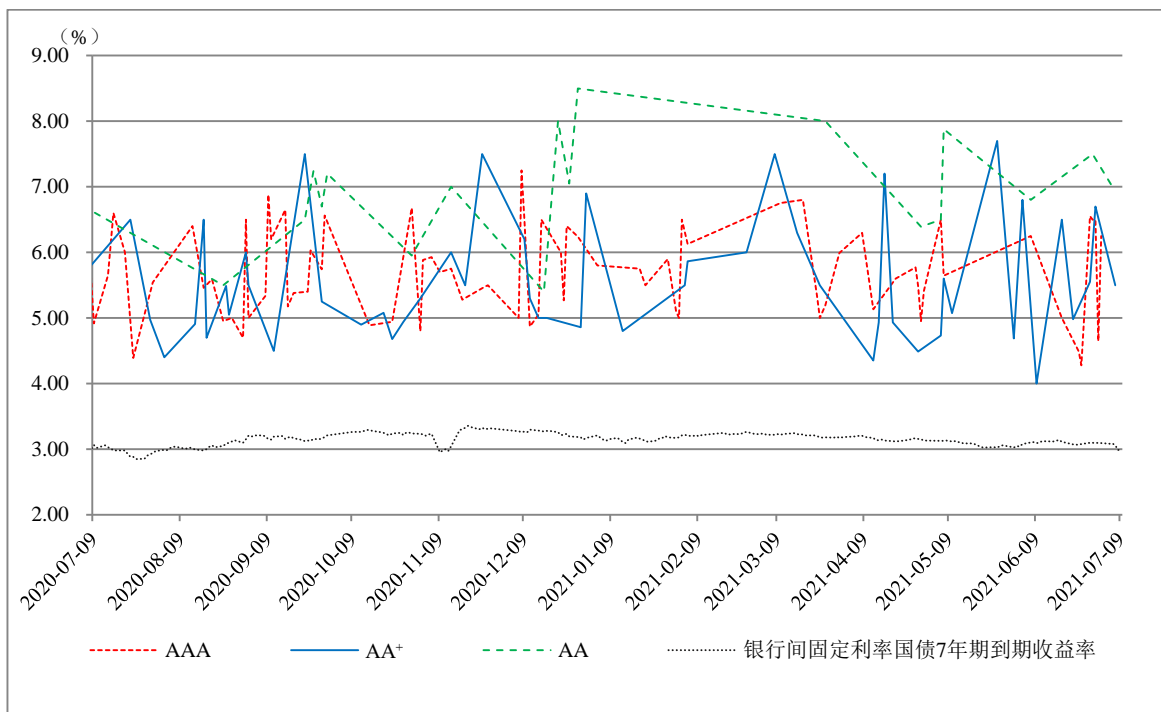


图 5 7 年期不同信用等级企业债券发行利率走势图