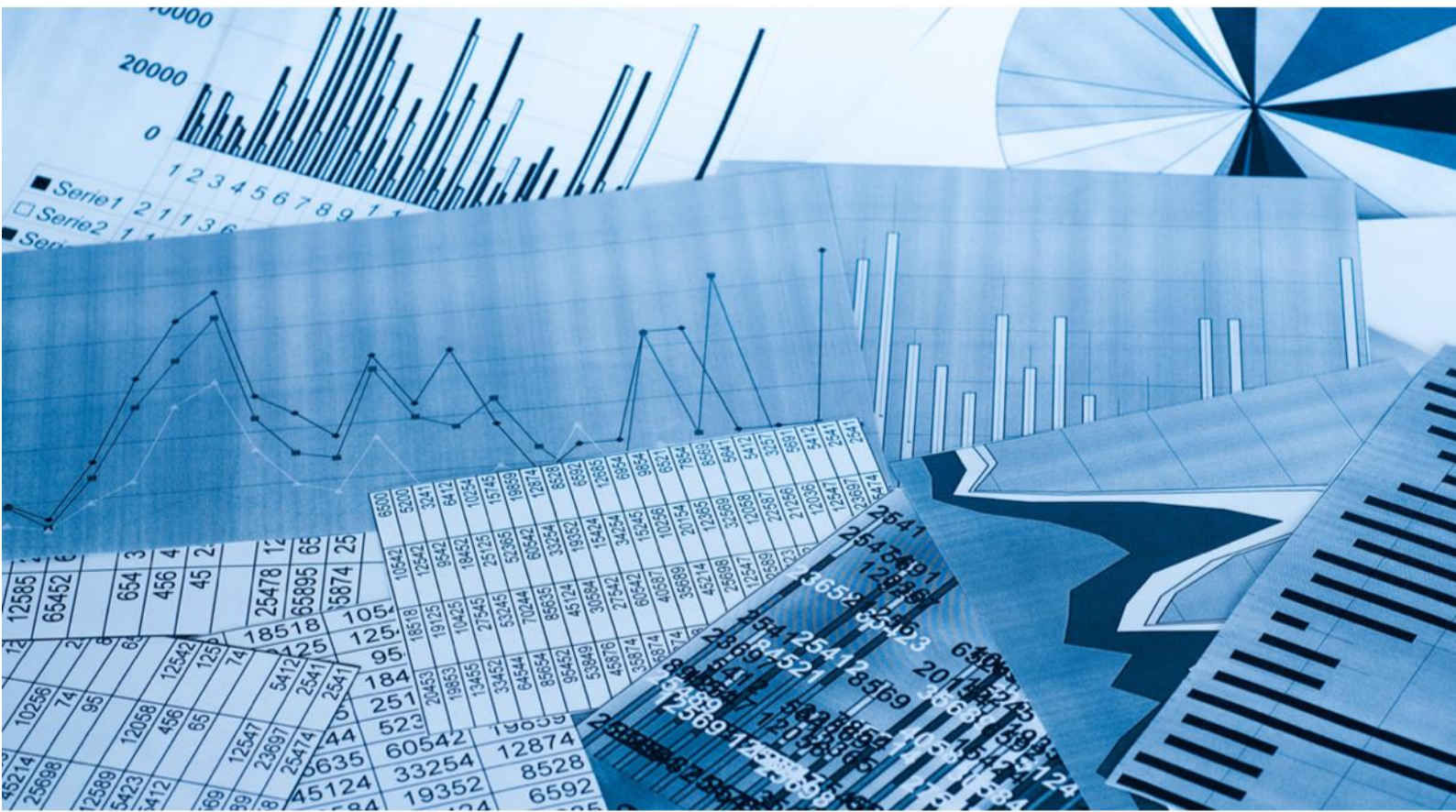


# 债市发行和利率走势周报

(2021.5.24—2021.5.28)



# 债市发行和利率走势周报

(2021.5.24—2021.5.28)

## 一、本周央行公开市场操作完全对冲到期量，流动性总体保持合理充裕

本周，央行开展 500 亿元逆回购操作，同时有 500 亿元逆回购到期，央行公开市场操作完全对冲到期量。整体来看，银行体系流动性保持合理充裕。

## 二、债券市场发行情况

(一) 本周债券市场发行期数较上周有所上升，发行规模较上周有所下降

表 1 本周新发债券情况统计表

债券类型	本周发行情况		上周发行情况	
	期数（期）	规模（亿元）	期数（期）	规模（亿元）
超短期融资券	85	910.90	64	816.90
短期融资券	9	126.00	4	42.00
公司债券	30	400.80	16	168.16
中期票据	30	343.00	11	172.00
企业债券	1	3.00	0	0.00
金融债券	12	260.50	16	800.00
资产支持证券	6	39.79	6	286.64
总计	173	2083.99	117	2285.70

注：1. 中期票据不包含集合票据，企业债券不包含集合企业债券，金融债券不包含政策银行债和证券公司债；资产支持证券包括银行间债券市场和交易所债券市场发行的资产支持证券（ABS）以及银行间债券市场发行的资产支持票据（ABN），其发行期数按发行单数统计，其余券种按发行期数统计；资产支持证券统计期以债券的发行日为准，其他券种以债券的起息日为准，各券种均不含私募债券及中国国家铁路集团有限公司、中央汇金投资有限责任公司发行的债券，以下同

资料来源：Wind，联合资信整理

(二) 债券市场累计发行期数和发行规模同比均有所减少，超短期融资券仍为非金融企业的主要融资工具

表 2 新发债券累计发行情况统计表

债券类型	2021年1月1日—2021年5月28日						2020年1月1日—2020年5月28日			
	发行期数			发行规模			发行期数		发行规模	
	期数 (期)	同比 增幅 (%)	占比 (%)	规模 (亿元)	同比 增幅 (%)	占比 (%)	期数 (期)	占比 (%)	规模 (亿元)	占比 (%)
超短期融资券	1940	-0.87	47.48	20563.20	0.22	39.20	1957	46.75	20517.90	36.15
短期融资券	218	-15.18	5.34	1696.20	-33.78	3.23	257	6.14	2561.60	4.51
公司债券	502	2.24	12.29	6117.36	3.74	11.66	491	11.73	5897.09	10.39
中期票据	912	-10.85	22.32	8708.64	-22.03	16.60	1023	24.44	11169.87	19.68
企业债券	180	41.73	4.41	1743.30	11.29	3.32	127	3.03	1566.50	2.76
金融债券	212	-12.03	5.19	9186.70	-28.92	17.51	241	5.76	12923.60	22.77
资产支持证券	119	33.71	2.91	4358.21	110.74	8.31	89	2.13	2068.10	3.64
国际机构债	3	200.00	0.07	80.00	60.00	0.15	1	0.02	50.00	0.09
总计	4086	-2.39	100.00	52453.61	-7.58	100.00	4186	100.00	56754.66	100.00

资料来源：Wind，联合资信整理

(三) 本周推迟或取消发行债券规模较上周有所下降

表 3 推迟或取消发行债券情况统计表

债券类型	本周情况		上周情况		本年情况		上年情况	
	期数 (期)	规模 (亿元)	期数 (期)	规模 (亿元)	期数 (期)	规模 (亿元)	期数 (期)	规模 (亿元)
超短期融资券	1	2.00	1	5.00	109	896.60	49	373.95
短期融资券	--	--	--	--	16	108.50	5	20.90
公司债券	--	--	--	--	10	89.00	14	152.00
中期票据	--	--	--	--	142	969.30	118	786.20
企业债券	--	--	--	--	8	59.90	11	96.10
金融债券	--	--	--	--	--	--	3	100.00
资产支持证券	--	--	--	--	1	2.68	1	14.23
总计	1	2.00	1	5.00	286	2111.98	201	1543.38

资料来源：Wind，联合资信整理

### 三、主要券种利率走势<sup>1</sup>

(一) 本周公司债券的发行成本整体较上周有所上升，短期融资券的发行成本整体较上周有所下降

表 4 本周主要券种发行利率统计表

债券类型	发行期限(年)	级别	本周			上周		
			样本数量(期)	平均发行利率(%)	基准利率(%)	样本数量(期)	平均发行利率(%)	基准利率(%)
超短期融资券	270天	AAA	9	2.89	2.21	5	2.74	2.21
		AA+	4	3.29		2	4.33	
		AA	3	4.48		--	--	
短期融资券	1	AAA	4	3.09	2.36	2	3.10	2.35
		AA+	2	3.32		1	6.00	
		AA	1	5.49		--	--	
公司债券	3	AAA	5	3.63	2.74	4	3.48	2.75
		AA+	4	3.89		2	3.75	
		AA	--	--		1	4.40	
中期票据	5	AAA	1	4.50	2.91	--	--	2.93
企业债券	7	AA+	1	7.70	3.04	--	--	3.06

注：1. 本表中，超短期融资券和短期融资券的级别为发行人主体级别，其他均为债项级别；2. 所有样本中均剔除发行利率为浮动利率的债券，短融和超短融样本中均剔除有担保的债券；3. 对于双评级或多评级的发行人主体或债券，以较低的信用等级作为其主体或债项级别；4. 对含有选择权的债券的期限进行调整，按选择权之前的期限进行统计，例如债券的原始期限设计为“5+2”，则期限为5年。其中，样本中剔除永续期债券；5. 基准利率为相同期限国债到期收益率

资料来源：Wind，联合资信整理

(二) 本周各级别中票面利率较高债券为有保证担保企业债

表 5 本周主要券种关键期限票面利率在各级别中相对较高的债券统计表

债券类型	债券简称	起息日	规模(亿元)	期限(年)	票面利率(%)	发行人	主体级别	债项级别	担保情况	企业性质	行业
企业债券	21通瑞债	2021/5/26	3	7	7.70	重庆市通瑞农业发展有限公司	AA	AA+	保证担保	地方国有企业	建筑与工程

注：行业分类采用 Wind 三级行业分类标准

资料来源：Wind，联合资信整理

<sup>1</sup>主要券种利率走势分析选取发行数量较多的 270 天期超短期融资券、1 年期短期融资券、3 年期公司债券、5 年期中期票据和 7 年期企业债券作为样本。

附录 1：本周新发债券信息

附表 1 本周新发债券（不含资产支持证券）信息

债券类型	债券简称	起息日	规模 (亿元)	期限 (年)	票面 利率 (%)	发行人	主体 级别	债项 级别	担保 情况	评级机构
短期融资券	21 鄂联投 CP003	2021/5/28	10	365 天	3.40	湖北省联合发展投资集团有限公司	AAA	--	无	中诚信国际
	21 苏沙钢 CP001	2021/5/27	10	365 天	3.26	江苏沙钢集团有限公司	AAA	--	无	联合资信
	21 电网 CP003	2021/5/24	30	365 天	2.84	国家电网有限公司	AAA	--	无	联合资信
	21 电网 CP004	2021/5/25	40	365 天	2.86		AAA	--	无	联合资信
	21 恒安国际 CP001	2021/5/25	10	182 天	2.90	恒安国际集团有限公司	AAA	--	无	中诚信国际
	21 宿州城投 CP002	2021/5/28	5	365 天	3.09	宿州市城市建设投资集团（控股）有限公司	AA+	--	无	东方金诚
	21 滁州同创 CP001	2021/5/28	7	365 天	3.55	滁州市同创建设投资有限责任公司	AA+	--	无	大公国际
	21 河南路桥 CP001 (乡村振兴)	2021/5/24	6	365 天	4.00	河南省路桥建设集团有限公司	AA	A-1	保证担保	联合资信
	21 靖江城投 CP001	2021/5/24	8	365 天	5.49	靖江市城投基础设施发展有限公司	AA	--	无	中诚信国际
超短期融资券	21 深航空 SCP002	2021/5/28	5	90 天	2.36	深圳航空有限责任公司	AAA	--	无	中诚信国际
	21 龙源电力 SCP012	2021/5/25	20	52 天	2.20	龙源电力集团股份有限公司	AAA	--	无	联合资信
	21 龙源电力 SCP013	2021/5/27	20	57 天	2.20		AAA	--	无	联合资信
	21 龙源电力 SCP014	2021/5/28	10	56 天	2.22		AAA	--	无	联合资信
	21 鲁钢铁 SCP011	2021/5/26	10	90 天	5.30	山东钢铁集团有限公司	AAA	--	无	中诚信国际
	21 鲁钢铁 SCP012	2021/5/27	10	50 天	5.00		AAA	--	无	中诚信国际
	21 鲁钢铁 SCP013	2021/5/28	10	60 天	5.00		AAA	--	无	中诚信国际
	21 中车 SCP010	2021/5/28	20	33 天	2.00	中国中车股份有限公司	AAA	--	无	中诚信国际
	21 中车 SCP011	2021/5/28	30	90 天	2.20		AAA	--	无	中诚信国际
	21 广物控股 SCP004	2021/5/28	10	180 天	2.78	广东省广物控股集团有限公司	AAA	--	无	联合资信
	21 广州国资 SCP003	2021/5/28	8.5	180 天	2.43	广州国资发展控股有限公司	AAA	--	无	中诚信国际
	21 深圳地铁 SCP003	2021/5/28	20	270 天	2.58	深圳市地铁集团有限公司	AAA	--	无	中诚信国际
	21 华电 SCP012	2021/5/24	16	90 天	2.30	中国华电集团有限公司	AAA	--	无	联合资信
	21 华电 SCP013	2021/5/28	16	180 天	2.45		AAA	--	无	联合资信
	21 三一 SCP012	2021/5/28	10	270 天	2.90	三一集团有限公司	AAA	--	无	中诚信国际
	21 华能集 SCP006	2021/5/27	15	30 天	2.03	中国华能集团有限公司	AAA	--	无	联合资信
	21 蓝星 SCP002	2021/5/28	5	32 天	2.45	中国蓝星（集团）股份有限公司	AAA	--	无	联合资信

## 债市发行和利率走势周报

21 中建八局 SCP004	2021/5/27	50	33 天	2.10	中国建筑第八工程局有限公司	AAA	--	无	联合资信
21 苏农垦 SCP003	2021/5/28	8	60 天	2.58	江苏省农垦集团有限公司	AAA	--	无	中诚信国际
21 津城建 SCP019	2021/5/27	20	90 天	4.80	天津城市基础设施建设投资集团有限公司	AAA	--	无	联合资信
21 核风电 SCP001	2021/5/27	10	120 天	2.48	中广核风电有限公司	AAA	--	无	联合资信
21 核风电 SCP002	2021/5/28	10	120 天	2.48		AAA	--	无	联合资信
21 水发集团 SCP003	2021/5/28	10	170 天	3.45	水发集团有限公司	AAA	--	无	联合资信
21 徐工 SCP010	2021/5/27	10	180 天	2.45	徐工集团工程机械有限公司	AAA	--	无	中诚信国际
21 郑州宇通 SCP002	2021/5/28	5	180 天	2.83	郑州宇通集团有限公司	AAA	--	无	中诚信国际
21 象屿 SCP008	2021/5/27	20	180 天	3.30	厦门象屿集团有限公司	AAA	--	无	联合资信
21 中交租赁 SCP001	2021/5/27	15	240 天	2.85	中交融资租赁有限公司	AAA	--	无	中诚信国际
21 冀港集 SCP001	2021/5/28	8	270 天	3.17	河北港口集团有限公司	AAA	--	无	大公国际
21 桂铁投 SCP003	2021/5/27	8	270 天	3.40	广西铁路投资集团有限公司	AAA	--	无	联合资信
21 国网租赁 SCP007	2021/5/27	10	148 天	2.80	国网国际融资租赁有限公司	AAA	--	无	中诚信国际
21 云投 SCP006	2021/5/25	7	36 天	5.20	云南省投资控股集团有限公司	AAA	--	无	中诚信国际
21 云投 SCP007	2021/5/27	5.5	210 天	5.40		AAA	--	无	中诚信国际
21 中化工 SCP008	2021/5/27	15	267 天	2.70	中国化工集团有限公司	AAA	--	无	联合资信
21 南京地铁 SCP008	2021/5/27	10	270 天	2.70	南京地铁集团有限公司	AAA	--	无	联合资信
21 申能集 SCP002	2021/5/28	15	180 天	2.32	申能（集团）有限公司	AAA	--	无	中诚信国际
21 电网 SCP018	2021/5/26	40	70 天	2.18	国家电网有限公司	AAA	--	无	联合资信
21 北新 SCP001	2021/5/27	10	180 天	2.55	北新集团建材股份有限公司	AAA	--	无	联合资信
21 浦发集团 SCP002	2021/5/27	20	180 天	2.39	上海浦东发展（集团）有限公司	AAA	--	无	上海新世纪
21 鄂交投 SCP007	2021/5/26	20	270 天	2.69	湖北省交通投资集团有限公司	AAA	--	无	中诚信国际
21 浙交投 SCP006	2021/5/27	10	120 天	2.48	浙江省交通投资集团有限公司	AAA	--	无	联合资信
21 华电江苏 SCP017	2021/5/26	4	90 天	2.60	华电江苏能源有限公司	AAA	--	无	大公国际
21 华电江苏 SCP019	2021/5/24	4	90 天	2.55		AAA	--	无	大公国际
21 越秀集团 SCP004	2021/5/25	20	178 天	2.55	广州越秀集团股份有限公司	AAA	--	无	中诚信国际
21 建发 SCP010	2021/5/25	9	213 天	2.80	厦门建发股份有限公司	AAA	--	无	联合资信
21 中航资本 SCP003	2021/5/26	10	240 天	2.85	中航资本控股股份有限公司	AAA	--	无	中诚信国际
21 徐工集团 SCP005	2021/5/24	5	179 天	2.70	徐州工程机械集团有限公司	AAA	--	无	中诚信国际
21 徐工集团 SCP006	2021/5/25	3	90 天	2.50		AAA	--	无	中诚信国际
21 格力 SCP001	2021/5/26	10	180 天	2.75	珠海格力集团有限公司	AAA	--	无	中诚信国际

21 宝钢 SCP009	2021/5/26	30	91 天	2.25	宝山钢铁股份有限公司	AAA	--	无	中诚信国际
21 复星医药 SCP002	2021/5/25	15	120 天	2.90	上海复星医药（集团）股份有限公司	AAA	--	无	上海新世纪
21 中电投 SCP019	2021/5/24	13	157 天	2.33	国家电力投资集团有限公司	AAA	--	无	中诚信国际
21 张江高科 SCP002	2021/5/25	8	178 天	2.46	上海张江高科技园区开发股份有限公司	AAA	--	无	上海新世纪
21 广晟 SCP003	2021/5/25	10	241 天	2.90	广东省广晟控股集团有限公司	AAA	--	无	联合资信
21 海通恒信 SCP010	2021/5/24	5	270 天	3.30	海通恒信国际融资租赁股份有限公司	AAA	--	无	上海新世纪
21 三峡 GN005	2021/5/24	25	270 天	2.53	中国长江三峡集团有限公司	AAA	--	无	中诚信国际
21 杭商贸 SCP001	2021/5/24	10	270 天	2.75	杭州市商贸旅游集团有限公司	AAA	--	无	上海新世纪
21 苏州高新 SCP008	2021/5/25	6	87 天	2.58	苏州苏高新集团有限公司	AAA	--	无	上海新世纪
21 南航股 SCP014	2021/5/24	30	60 天	2.22	中国南方航空股份有限公司	AAA	--	无	联合资信
21 厦翔业 SCP013	2021/5/24	5	170 天	2.72	厦门翔业集团有限公司	AAA	--	无	联合资信
21 农垦 SCP003	2021/5/28	5	30 天	3.10	广西农垦集团有限责任公司	AA+	--	无	东方金诚
21 鲁商 SCP007	2021/5/25	6	90 天	6.10	山东省商业集团有限公司	AA+	--	无	联合资信
21 鲁商 SCP008	2021/5/28	2.5	60 天	6.00		AA+	--	无	联合资信
21 贵阳勘测 SCP001	2021/5/28	3	200 天	3.22	中国电建集团贵阳勘测设计研究院有限公司	AA+	--	无	中诚信国际
21 瘦西湖 SCP002	2021/5/28	4	120 天	2.70	扬州瘦西湖旅游发展集团有限公司	AA+	--	无	联合资信
21 夏商 SCP007	2021/5/27	4	169 天	2.95	厦门夏商集团有限公司	AA+	--	无	中诚信国际
21 夏商 SCP009 （乡村振兴）	2021/5/28	2	175 天	2.99		AA+	--	无	中诚信国际
21 桐昆控股 SCP002	2021/5/27	2	270 天	3.19	桐昆控股集团有限公司	AA+	--	无	东方金诚
21 三门峡 SCP001	2021/5/28	7	180 天	3.60	三门峡市投资集团有限公司	AA+	--	无	东方金诚
21 新华报业 SCP006	2021/5/26	5	58 天	2.60	江苏新华报业传媒集团有限公司	AA+	--	无	中诚信国际
21 镇江交通 SCP004	2021/5/27	5	180 天	5.20	镇江交通产业集团有限公司	AA+	--	无	中诚信国际
21 吴中国太 SCP005	2021/5/27	4.3	270 天	3.00	苏州吴中国太发展有限公司	AA+	--	无	中诚信国际
21 泉州文旅 SCP001	2021/5/27	5	270 天	2.98	泉州文化旅游发展集团有限公司	AA+	--	无	联合资信
21 珠海九洲 SCP012	2021/5/25	3	91 天	3.00	珠海九洲控股集团有限公司	AA+	--	无	上海新世纪
21 珠海港股 SCP008	2021/5/26	3	93 天	2.80	珠海港股份有限公司	AA+	--	无	中诚信国际
21 西江 SCP005	2021/5/25	5	164 天	5.08	广西西江开发投资集团有限公司	AA+	--	无	中诚信国际
21 华银电力 SCP001	2021/5/25	5	178 天	3.12	大唐华银电力股份有限公司	AA+	--	无	东方金诚
21 迪荡新投 SCP002	2021/5/24	5	260 天	3.15	绍兴高新技术产业开发区迪荡新城投资发展有限公司	AA+	--	无	上海新世纪
21 涪陵新城 SCP003	2021/5/26	4	270 天	3.97	重庆市涪陵区新城区开发（集团）有限公司	AA/ AA+*	--	无	大公国际/ 东方金诚

## 债市发行和利率走势周报

	21 城东投资 SCP002	2021/5/28	2	270 天	3.39	无锡城东投资有限公司	AA	--	无	联合资信
	21 合川投资 SCP001	2021/5/28	10	270 天	4.85	重庆市合川工业投资（集团）有限公司	AA	--	保证担保	东方金诚
	21 景德镇陶 SCP001	2021/5/28	5	270 天	4.95	景德镇陶文旅控股集团有限公司	AA	--	无	东方金诚
	21 新佳园 SCP001	2021/5/27	10	270 天	3.50	福建省晋江新佳园控股有限公司	AA	--	保证担保	上海新世纪
	21 苏州文旅 SCP003	2021/5/26	2	87 天	3.10	苏州文化旅游发展集团有限公司	AA	--	无	上海新世纪
	21 赣能 SCP001	2021/5/24	2	91 天	3.67	江西赣能股份有限公司	AA	--	无	中诚信国际
	21 新疆交投 SCP002	2021/5/24	6.1	270 天	5.10	新疆交通建设投资控股有限公司	AA	--	无	上海新世纪
中期票据	21 广州环保 MTN001	2021/5/28	10	3+2	3.55	广州环保投资集团有限公司	AAA	AAA	无	中诚信国际
	21 中电投 MTN002	2021/5/27	20	3+N	3.53	国家电力投资集团有限公司	AAA	AAA	无	大公国际
	21 中电投 MTN003	2021/5/28	20	3+N	3.52		AAA	AAA	无	中诚信国际
	21 中铁股 MTN002	2021/5/28	25	3	3.34	中国中铁股份有限公司	AAA	AAA	无	联合资信
	21 成渝高速 MTN001	2021/5/28	10	3+2	3.49	四川成渝高速公路股份有限公司	AAA	AAA	无	东方金诚
	21 建发地产 MTN004	2021/5/28	3	5	4.50	建发房地产集团有限公司	AAA	AAA	无	联合资信
	21 鲁高速 MTN003	2021/5/28	30	3+N	3.69	山东高速集团有限公司	AAA	AAA	无	联合资信
	21 广西机场 MTN002	2021/5/27	5	3+2	3.74	广西机场管理集团有限责任公司	AAA	AAA	无	上海新世纪
	21 金地 MTN004	2021/5/27	20	3	3.72	金地（集团）股份有限公司	AAA	AAA	无	联合资信
	21 中广核 GN001 （碳中和债）	2021/5/25	8	2	3.05	中国广核集团有限公司	AAA	AAA	无	中诚信国际
	21 中航租赁 MTN004	2021/5/26	6	3	3.75	中航国际租赁有限公司	AAA	AAA	无	联合资信
	21 赣粤 MTN001 （乡村振兴）	2021/5/24	5	3	3.38	江西赣粤高速公路股份有限公司	AAA	AAA	无	中诚信国际
	21 溧水经开 MTN002	2021/5/26	10	3	4.20	南京溧水经济技术开发区集团有限公司	AA+	AA+	无	东方金诚
	21 即墨旅投 MTN001	2021/5/24	4	3+2	3.93	青岛市即墨区城市旅游开发投资有限公司	AA+	AA+	无	中证鹏元
	21 泰兴城投 MTN001	2021/5/25	10	3	5.00	泰兴市城市投资发展集团有限公司	AA+	AA+	无	联合资信
	21 百业源 MTN001	2021/5/24	7	2	3.99	深圳市百业源投资有限公司	AA+	AA+	无	联合资信
	21 大丰海港 MTN001	2021/5/28	5	3	6.60	江苏大丰海港控股集团有限公司	AA	AA+	保证担保	联合资信
	21 闽高速 MTN004	2021/5/28	10	10	4.05	福建省高速公路集团有限公司	AAA	--	无	中诚信国际
	21 南昌城投 MTN004	2021/5/28	7	2+N	3.57	南昌城市建设投资发展有限公司	AAA	--	无	大公国际
	21 闽冶金 MTN001	2021/5/26	10	3	3.62	福建省冶金（控股）有限责任公司	AAA	--	无	上海新世纪
21 南京地铁 MTN001	2021/5/25	10	3	3.35	南京地铁集团有限公司	AAA	--	无	联合资信	



债市发行和利率走势周报

	21 电网 MTN004	2021/5/24	30	2	3.09	国家电网有限公司	AAA	--	无	联合资信
	21 大唐集 MTN001	2021/5/24	30	2+1	3.15	中国大唐集团有限公司	AAA	--	无	东方金诚
	21 通商租赁 MTN002	2021/5/24	10	3	3.60	招商局通商融资租赁有限公司	AAA	--	无	中诚信国际
	21 宁乡城投 MTN002	2021/5/28	7	3+2	4.25	宁乡市城市建设投资集团有限公司	AA+	--	无	东方金诚
	21 连云港 MTN001	2021/5/28	3	2+1	6.00	连云港港口集团有限公司	AA+	--	无	中诚信国际
	21 三峡平湖 MTN001	2021/5/27	10	3+2	4.40	重庆市万州三峡平湖有限公司	AA+	--	无	联合资信
	21 苏新国资 MTN004	2021/5/26	5	3	3.55	苏州高新国有资产经营管理集团有限公司	AA+	--	无	大公国际
	21 嘉兴商务 MTN001	2021/5/28	3	3+2	4.20	嘉兴国际商务区投资建设有限公司	AA	--	无	上海新世纪
	21 金融城建 GN002 (碳中和债)	2021/5/26	10	3	3.75	南京金融城建发展股份有限公司	AA	--	保证担保	上海新世纪
企业债券	21 通瑞债	2021/5/26	3	7	7.70	重庆市通瑞农业发展有限公司	AA	AA+	保证担保	东方金诚
	21 远东 S2	2021/5/27	30	365 天	3.85	远东国际融资租赁有限公司	AAA	A-1	无	中诚信国际
	21 环球 01	2021/5/28	10	2	3.95	中国环球租赁有限公司	AAA	AAA	无	中诚信国际
	21 首钢 Y1	2021/5/28	15	3+N	3.97	首钢集团有限公司	AAA	AAA	无	东方金诚
	21 安租 Y3	2021/5/28	12	2+N	5.10	平安国际融资租赁有限公司	AAA	AAA	无	中诚信国际
	21 安租 05	2021/5/25	8	2+2	3.76		AAA	AAA	无	中诚信国际
	21 安租 06	2021/5/25	5	3+2	4.04		AAA	AAA	无	中诚信国际
	21 兵装 Y1	2021/5/27	20	2+N	3.24	中国兵器装备集团有限公司	AAA	AAA	无	联合资信
	21 建租 03	2021/5/27	8	2+2	3.73	中建投租赁股份有限公司	AAA	AAA	无	中诚信国际
	21 建租 04	2021/5/27	3	3+1	4.02		AAA	AAA	无	中诚信国际
	21 广铁 03	2021/5/27	20	5	3.67	广州地铁集团有限公司	AAA	AAA	无	中诚信国际
	21 济城 G3	2021/5/26	20	5	3.80	济南城市投资集团有限公司	AAA	AAA	无	联合资信
	21 光大 Y2	2021/5/26	30	5+N	3.95	中国光大集团股份有限公司	AAA	AAA	无	中诚信国际
	21 首创 01	2021/5/26	25	3	3.53	北京首都创业集团有限公司	AAA	AAA	无	中诚信国际
	21 控租 01	2021/5/25	6	2+2	3.79	国药控股(中国)融资租赁有限公司	AAA	AAA	无	中诚信国际
	G21 张江 1	2021/5/25	10.8	5	3.68	上海张江高科技园区开发股份有限公司	AAA	AAA	无	上海新世纪
	21 鲁高 Y3	2021/5/25	25	3+N	3.60	山东高速集团有限公司	AAA	AAA	无	东方金诚
	21 长发 03	2021/5/25	15	10	4.45	长沙城市发展集团有限公司	AAA	AAA	无	大公国际
	21 华能 01	2021/5/24	5	3	3.35	华能国际电力股份有限公司	AAA	AAA	无	联合资信
	21 华能 02	2021/5/24	15	10	3.97		AAA	AAA	无	联合资信
	21 国电 01	2021/5/24	10	3	3.35	国电电力发展股份有限公司	AAA	AAA	无	东方金诚

公司债券

## 债市发行和利率走势周报

	21 建材 Y1	2021/5/24	10	2+N	3.33	中国建材股份有限公司	AAA	AAA	无	联合资信
	21 建材 Y2	2021/5/24	10	3+N	3.52		AAA	AAA	无	联合资信
	21 不动 02	2021/5/24	20	3	3.90	平安不动产有限公司	AAA	AAA	无	联合资信
	21 金港 01	2021/5/28	10	3+2	3.99	张家港保税区金港资产经营有限公司	AA+	AA+	无	上海新世纪
	21 惠交 01	2021/5/27	7	3+2	3.50	惠州市交通投资集团有限公司	AA+	AA+	无	中诚信国际
	21 惠交 02	2021/5/27	8	5	3.98		AA+	AA+	无	中诚信国际
	21 启东 G2	2021/5/25	25	3+2	3.90	启东城投集团有限公司	AA+	AA+	无	中诚信国际
	21 特房 03	2021/5/24	16	3+2	4.18	厦门经济特区房地产开发集团有限公司	AA+	AA+	无	上海新世纪
	GC 赣交 S1	2021/5/25	1	270 天	2.95	江西省交通投资集团有限责任公司	AAA/ AAA*	--	无	联合资信/ 中诚信国际
	21 深钜 05	2021/5/28	1	2+1+2	7.50	深圳市钜盛华股份有限公司	AA+	--	无	大公国际
商业银行债	21 华侨永亨中国 01	2021/5/24	10	3	3.50	华侨永亨银行（中国）有限公司	AAA	AAA	无	中诚信国际
	21 泸州银行小微债 01	2021/5/27	20	3	3.85	泸州银行股份有限公司	AA+	AA+	无	东方金诚
	21 常熟农商小微债 01	2021/5/27	5	3	3.38	江苏常熟农村商业银行股份有限公司	AA+	AA+	无	中诚信国际
商业银行二级资本工具	21 广州银行二级	2021/5/28	50	5+5	4.30	广州银行股份有限公司	AAA	AA+	无	上海新世纪
	21 长沙银行二级	2021/5/27	20	5+5	4.34	长沙银行股份有限公司	AAA	AA+	无	联合资信
	21 青岛银行二级 02	2021/5/28	20	5+5	4.34	青岛银行股份有限公司	AAA	AA+	无	上海新世纪
	21 昆山农商二级	2021/5/28	10	5+5	4.60	江苏昆山农村商业银行股份有限公司	AA+	AA	无	中诚信国际
证券公司短期融资券	21 招商证券 CP005BC	2021/5/27	40	90 天	2.43	招商证券股份有限公司	AAA	A-1	无	中诚信国际
	21 东吴证券 CP005	2021/5/28	20	91 天	2.47	东吴证券股份有限公司	AAA	A-1	无	上海新世纪
	21 东财证券 CP003	2021/5/27	20	91 天	2.40	东方财富证券股份有限公司	AAA	A-1	无	大公国际
	21 中信建投 CP007BC	2021/5/25	40	87 天	2.29	中信建投证券股份有限公司	AAA	A-1	无	中诚信国际
其它金融机构债	21 福建海西租赁债 01	2021/5/27	5.5	3	3.85	福建海西金融租赁有限责任公司	AAA	AAA	无	联合资信

注：统计期以债券起息日为准；\*表示多家机构评级

资料来源：Wind，联合资信整理

附表 2 本周新发资产支持证券信息

债券类型	证券简称	发起机构/ 贷款服务机构	受托机构/ 发行人	规模 (亿元)	利率 (%)	评级结果	发行日期	法定到期日	评级机构
资产 支持 证券	21 浙商链融 ABN003A1	浙商银行股份有限公司	华润深国投信托有限公司	1.29	3.28	AAA <sub>sf</sub>	2021/5/28	2025/4/19	联合资信
	21 浙商链融 ABN003A2			3.70	3.40	AAA <sub>sf</sub>			
	21 前海瑞盈 ABN005 优先	深圳前海联易融商业保理有限公司	华能贵诚信托有限公司	10.05	3.18	AAA <sub>sf</sub>	2021/5/25	2023/5/27	联合资信
	21 前海瑞盈 ABN005 次			10 (万元)	无票面利率	未予评级			
	21 明静 ABN003 优先	明珠商业保理有限公司	华能贵诚信托有限公司	6.33	3.17	AAA <sub>sf</sub>	2021/5/24	2023/5/25	联合资信
	21 明静 ABN003 次			10 (万元)	无票面利率	未予评级			
	21 保利置业 ABN002 优先	保利融资租赁有限公司	交银国际信托有限公司	3.11	3.35	AAA <sub>sf</sub>	2021/5/24	2024/5/26	联合资信
	21 保利置业 ABN002 次			0.01	无票面利率	未予评级			
	21 融和绿能 ABN001 优先	中电投融和融资租赁有限公司	百瑞信托有限责任公司	8.31	3.00	AAA <sub>sf</sub>	2021/5/24	2033/12/31	上海新世纪
	21 融和绿能 ABN001 次			0.50	无票面利率	未予评级			
	21 津华 ABN001 优先 A	君创国际融资租赁有限公司	华润深国投信托有限公司	4.95	6.20	AAA <sub>sf</sub>	2021/5/24	2026/12/20	上海新世纪
	21 津华 ABN001 优先 B			0.19	6.50	AA <sup>+</sup> <sub>sf</sub>			
	21 津华 ABN001 优先 C			0.12	6.70	AA <sub>sf</sub>			
	21 津华 ABN001 次			1.23	无票面利率	未予评级			

注：统计期以债券发行日为准

资料来源：Wind，联合资信整理

附录 2：推迟或取消发行债券明细

债券类型	债券简称	发生日期	规模 (亿元)	期限 (年)	发行人	主体级别	债项级别	担保 情况	评级机构	事件
超短期融资券	21 夏商 SCP008 (乡村振兴)	2021/5/28	2	210 天	厦门夏商集团有限公司	AA+	--	无	中诚信国际	取消发行

资料来源：Wind，联合资信整理

附录 3：主要债券发行利率走势图

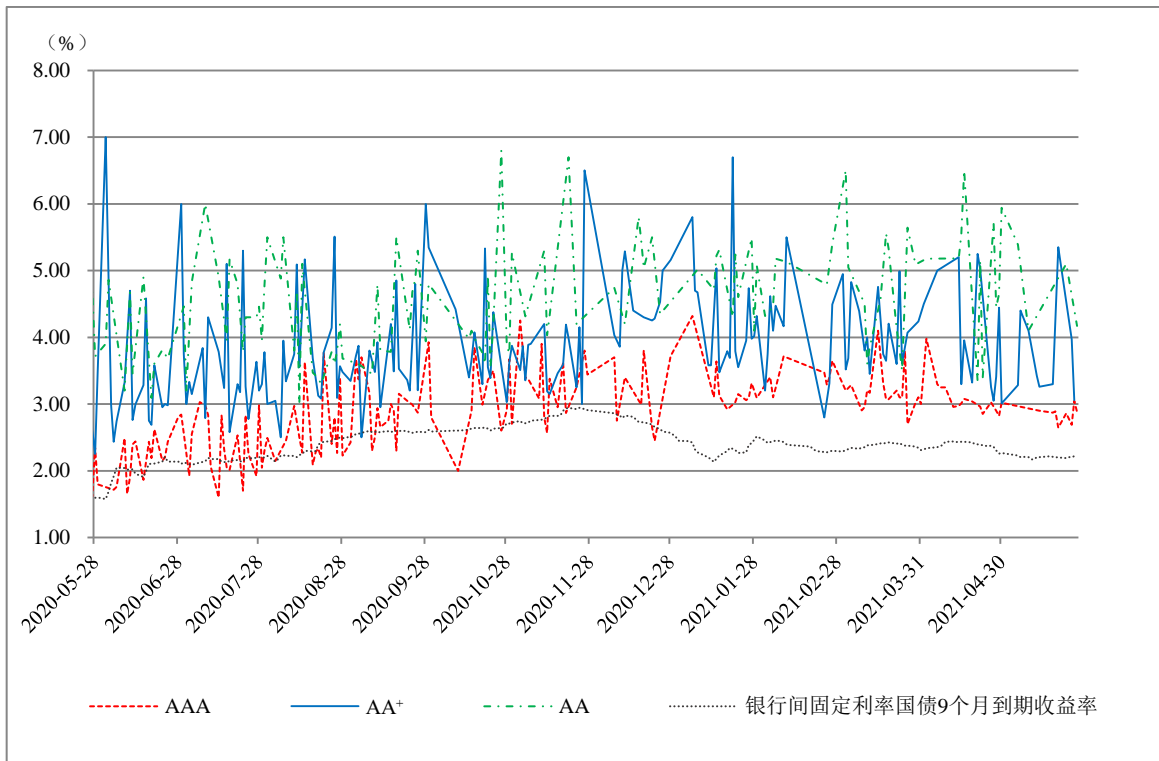


图 1 270 天期不同信用等级主体所发超短期融资券发行利率走势

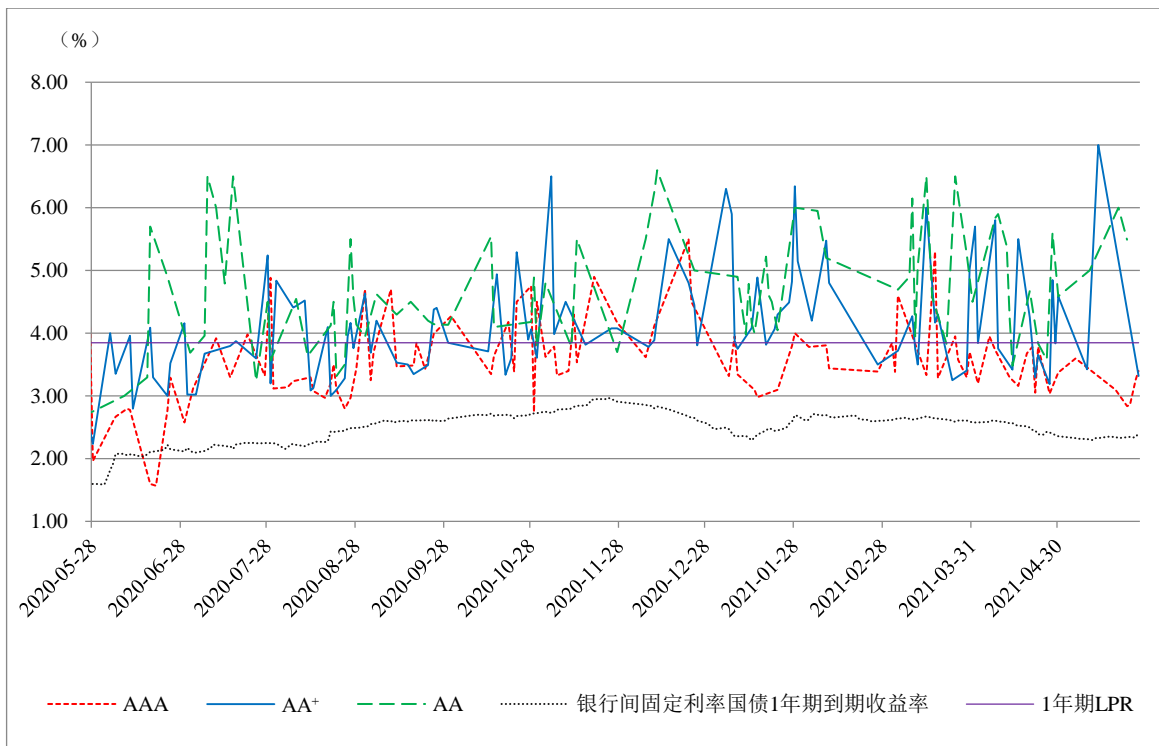


图 2 1 年期不同信用等级主体所发短期融资券发行利率走势图

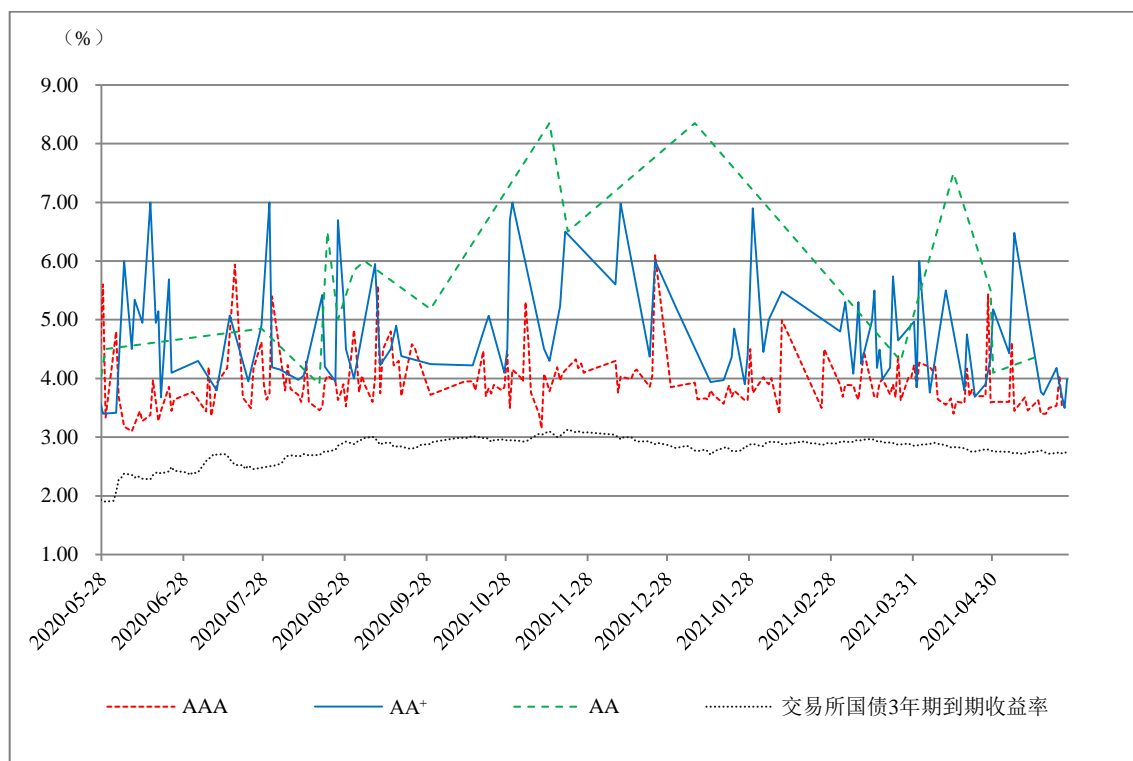


图 3 3 年期不同信用等级公司债券发行利率走势图

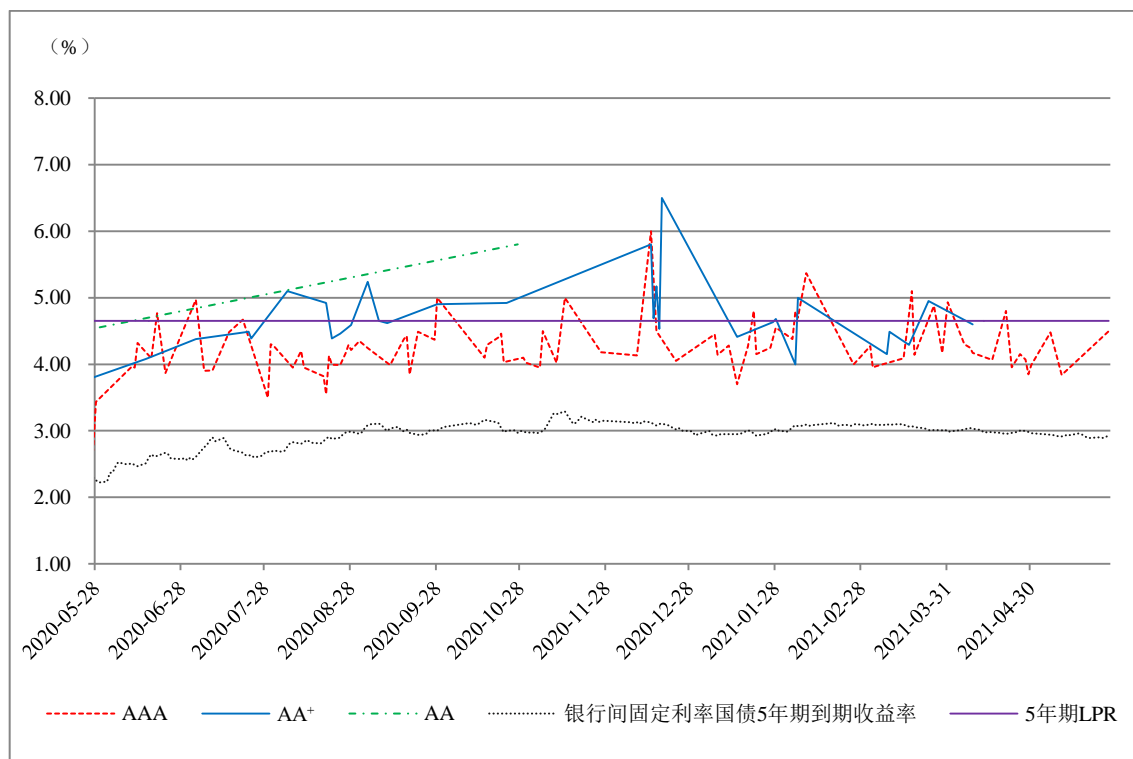


图 4 5 年期不同信用等级中期票据发行利率走势图

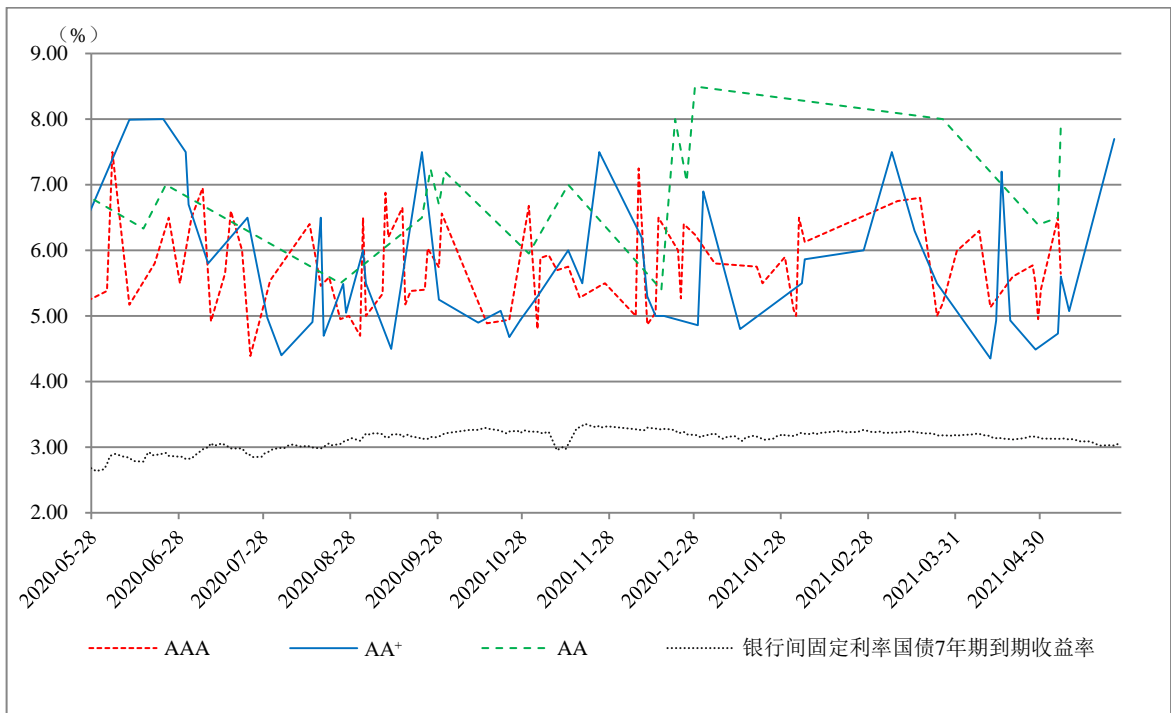


图 5 7 年期不同信用等级企业债券发行利率走势图