

评级信息周报

2016年第42期（2016.10.24~2016.10.28）



一、本周债券市场整体发行量较上周有较大幅度上升

本周央行通过逆回购操作向市场投放资金 10200 亿元，同时有 4250 亿元的逆回购于本周集中到期，逆回购总计实现资金净投放 5950 亿元，延续了上周净投放的格局。另外，本周国库现金定存 800 亿元，有 1660 亿元 MLF 到期。总体来看，本周资金面合理充裕。本周银行间债券市场发行的需要信用评级的主要债券品种，包括短期融资券、超短期融资券、中期票据、企业债券、金融机构债券（不包含政策银行债）和资产支持证券，共发行 149 期¹，发行规模为 2149.58 亿元，发行期数和发行规模均较上周（123 期、1547.39 亿元）有较大幅度的上升（详情请参见附录 1）。具体来看，本周短期融资券发行期数有所上升，发行规模有所下降；超短期融资券、中期票据的发行期数与发行规模较上周均有所上升；企业债券的发行期数与发行规模均有所下降；金融机构债券发行期数和发行规模较上周有大幅上升；资产支持证券的发行期数较上周有所下降，但发行规模有所增加。

表 1 本周新发债券情况统计表

债券类型	本周发行情况		上周发行情况	
	期数（期）	规模（亿元）	期数（期）	规模（亿元）
短期融资券	20	135.60	18	156.50
超短期融资券	69	716.10	59	667.50
中期票据	33	405.70	28	387.50
企业债券	9	107.30	13	209.90
集合企业债券	-	-	-	-
金融机构债券	16	664.00	2	24.00
资产支持证券	2	120.88	3	101.99
总计	149	2149.58	123	1547.39

资料来源：联合资信 gos 系统

二、本周主要券种利率走势²

本周，270 天期基准利率³、1 年期基准利率、5 年期基准利率和 7 年期基准利率较上周均

¹短期融资券如未特别说明不包含超级短期融资券，中期票据不包含集合票据，企业债券不包含集合企业债券，金融机构类债券不包含政策银行债和证券公司债，资产支持证券只包含银监会主管资产支持证券；资产支持证券发行期数按发行单数统计，其余券种按发行期数统计；资产支持证券统计期以债券的发行日为准，其他券种以债券的起息日为准，以下同。

²所有样本中均剔除发行利率为浮动利率的债券，短融和超短融样本中需均剔除有担保的债券。

³基准利率为相同期限国债到期收益率。

有所上升。具体来看，各主体所发 270 天期的超短期融资券的平均发行利率较上周有所上升。各主体所发 1 年期短期融资券的平均发行利率较上周有不同幅度的上升，其中 AA 级主体所发的平均发行利率涨幅较大，主要原因是“16 广汇能源 CP002”（5.39%）和“16 玉皇化工 CP003”（5.38%）的发行利率偏高。各主体 5 年期中期票据的平均发行利率较上周有小幅上升。AAA 级的 7 年期企业债券的平均发行利率较上周略有下降；AA 级 7 年期企业债券的平均发行利率较上周有大幅上升，主要原因是“16 盘锦水务专项债”（5.18%）和“16 牡城投债 02”（5.34%）的发行利率较高。

表 2 本周发行平均利率统计表

债券类型	发行期限（年）	级别	本周平均发行利率（%）	上周平均发行利率（%）
超短期融资券	270 天	AAA	3.10	3.03
		AA+	3.22	3.13
		AA	3.94	3.69
		AA-	4.90	3.50
短期融资券	1	AAA	3.05	2.95
		AA+	3.50	3.49
		AA	4.20	3.63
		AA-	4.5	-
中期票据	5	AAA	3.39	3.31
		AA+	3.53	3.21
		AA	3.70	3.65
企业债券	7	AA+	3.74	3.76
		AA	4.83	3.97

注：1. 本表中，超短期融资券和短期融资券的级别为发行人主体级别，其他均为债项级别；

2. 对含有选择权的债券的期限进行调整，按选择权之前的期限进行统计，例如债券的原始期限设计为“5+2”，则期限为 5 年。其中，样本中剔除永续期债券。

资料来源：联合资信 gos 系统，超短期融资券主体级别来自 Wind 资讯。

三、信用等级调整情况

本周银行间债券市场共有 3 家发行人主体级别或展望等级上调（见表 3）。

（一）发行人主体级别或展望上调情况

表 3 发行人主体级别与展望调整表

发行人	评级机构	本次评级结果		上次评级结果	
		级别	评级时间	级别	评级时间
浙江安吉农村商业银行股份有限公司	上海新世纪	AA-/稳定	2016-10-27	A+/稳定	2015-09-06
皖江金融租赁股份有限公司	联合资信	AA+/稳定	2016-10-26	AA/稳定	2016-08-09
苏州电器科学研究院股份有限公司	上海新世纪	AA-/稳定	2016-10-25	AA-/负面	2016-06-17

资料来源：联合资信 gos 系统

附录

附录 1 本周新发债券信息

表 1

债券类型	债券简称	起息日	规模(亿元)	期限(年)	利率(%)	发行人	主体级别	债项级别	担保情况
短期融资券	16 京能洁能 CP003	2016/10/28	10	365 天	3.03	北京京能清洁能源电力股份有限公司	AAA	A-1	无
	16 中建七局 CP001	2016/10/27	6	365 天	3.06	中国建筑第七工程局有限公司	AAA	A-1	无
	16 营口港 CP003	2016/10/28	12	365 天	3.72	营口港务集团有限公司	AA+	A-1	无
	16 华鲁控股 CP001	2016/10/28	2	365 天	3.35	华鲁控股集团有限公司	AA+	A-1	无
	16 康美 CP001	2016/10/28	25	365 天	3.28	康美药业股份有限公司	AA+	A-1	无
	16 永泰能源 CP005	2016/10/27	10	365 天	4.50	永泰能源股份有限公司	AA+	A-1	无
	16 海亮 CP002	2016/10/27	10	365 天	4.30	海亮集团有限公司	AA+	A-1	无
	16 富兴 CP002	2016/10/25	5	365 天	3.80	湖南富兴集团有限公司	AA+	A-1	无
	16 环球租赁 CP002	2016/10/25	4	365 天	2.99	中国环球租赁有限公司	AA+	A-1	无
	16 日照港股 CP002	2016/10/24	5	365 天	2.94	日照港股份有限公司	AA+	A-1	无
	16 苏农垦 CP001	2016/10/24	5	365 天	2.95	江苏省农垦集团有限公司	AA+	A-1	无
	16 津融投资 CP001	2016/10/24	4	365 天	3.20	天津津融投资服务集团有限公司	AA+	A-1	无
	16 番禺交建 CP001	2016/10/27	3	365 天	3.40	广州市番禺交通建设投资有限公司	AA	A-1	无
	16 玉皇化工 CP003	2016/10/27	4	365 天	5.38	山东玉皇化工有限公司	AA	A-1	无
	16 广汇能源 CP002	2016/10/28	12	365 天	5.39	广汇能源股份有限公司	AA	A-1	无
	16 郴州高科 CP002	2016/10/28	5	365 天	3.44	郴州高科投资控股有限公司	AA	A-1	无
	16 怡亚通 CP003	2016/10/26	5.6	365 天	4.08	深圳市怡亚通供应链股份有限公司	AA	A-1	无
	16 冀新合作 CP001	2016/10/26	5	365 天	3.48	河北省新合作控股集团有限公司	AA	A-1	无
	16 漳州发展 CP001	2016/10/26	2	365 天	4.00	福建漳州发展股份有限公司	AA-	A-1	无
	16 东菱凯琴 CP001	2016/10/26	1	365 天	5.00	广东东菱凯琴集团有限公司	AA-	A-1	无
超短期融资券	16 物产中大 SCP006	2016/10/28	15	270 天	3.10	物产中大集团股份有限公司	AAA	-	无
	16 海淀国资 SCP002	2016/10/28	10	270 天	3.02	北京市海淀区国有资本经营管理中心	AAA	-	无
	16 外高桥 SCP001	2016/10/28	8	270 天	3.02	上海外高桥集团股份有限公司	AAA	-	无
	16 中电信 SCP010	2016/10/28	60	120 天	2.30	中国电信股份有限公司	AAA	-	无
	16 苏国信 SCP009	2016/10/27	10	150 天	3.15	江苏省国信资产管理集团有限公司	AAA	-	无
	16 龙源电力 SCP014	2016/10/27	20	57 天	2.68	龙源电力集团股份有限公司	AAA	-	无
	16 振华石油 SCP005	2016/10/26	20	270 天	3.10	振华石油控股有限公司	AAA	-	无
	16 中电建设 SCP003	2016/10/26	15	31 天	2.73	中国电力建设股份有限公司	AAA	-	无
	16 中化工 SCP003	2016/10/27	20	270 天	3.04	中国化工集团公司	AAA	-	无
	16 中航租赁 SCP006	2016/10/26	6	270 天	3.22	中航国际租赁有限公司	AAA	-	无
	16 深圳航空 SCP008	2016/10/27	5	267 天	3.00	深圳航空有限责任公司	AAA	-	无
	16 鲁黄金 SCP012	2016/10/26	10	270 天	3.00	山东黄金集团有限公司	AAA	-	无
	16 首旅 SCP008	2016/10/27	15	180 天	2.98	北京首都旅游集团有限责任公司	AAA	-	无
	16 首钢 SCP004	2016/10/27	50	270 天	3.32	首钢总公司	AAA	-	无
	16 同方 SCP006	2016/10/26	10	270 天	2.90	同方股份有限公司	AAA	-	无
	16 鲁钢铁 SCP007	2016/10/25	10	270 天	4.00	山东钢铁集团有限公司	AAA	-	无
	16 中车 SCP005	2016/10/25	30	50 天	2.54	中国中车股份有限公司	AAA	-	无
	16 紫金矿业 SCP008	2016/10/26	5	270 天	2.85	紫金矿业集团股份有限公司	AAA	-	无
	16 金圆投资 SCP001	2016/10/25	10	270 天	2.93	厦门金圆投资集团有限公司	AAA	-	无
	16 厦翔业 SCP013	2016/10/24	6.5	263 天	2.75	厦门翔业集团有限公司	AAA	-	无
16 物产中大 SCP005	2016/10/24	10	270 天	2.80	物产中大集团股份有限公司	AAA	-	无	

16 首发 SCP001	2016/10/25	30	180 天	2.92	北京市首都公路发展集团有限公司	AAA	-	无
16 兴蓉环境 SCP001	2016/10/25	5	270 天	2.93	成都市兴蓉环境股份有限公司	AAA	-	无
16 陕煤化 SCP009	2016/10/24	30	270 天	3.42	陕西煤业化工集团有限责任公司	AAA	-	无
16 电网 SCP004	2016/10/25	50	178 天	2.59	国家电网公司	AAA	-	无
16 复星高科 SCP001	2016/10/24	15	270 天	2.89	上海复星高科技（集团）有限公司	AAA	-	无
16 河钢 SCP004	2016/10/24	20	270 天	3.12	河钢集团有限公司	AAA	-	无
16 均瑶 SCP004	2016/10/28	6.4	270 天	3.41	上海均瑶（集团）有限公司	AA+	-	无
16 现代投资 SCP002	2016/10/28	15	270 天	3.20	现代投资股份有限公司	AA+	-	无
16 新东安 SCP001	2016/10/28	2	270 天	2.91	北京新东安有限公司	AA+	-	无
16 杭金投 SCP004	2016/10/27	6	270 天	3.30	杭州市金融投资集团有限公司	AA+	-	无
16 鲁商 SCP009	2016/10/27	10	270 天	3.48	山东省商业集团有限公司	AA+	-	无
16 西王 SCP005	2016/10/28	10	270 天	4.90	西王集团有限公司	AA+	-	无
16 新华联控 SCP006	2016/10/27	5	270 天	4.00	新华联控有限公司	AA+	-	无
16 珠海华发 SCP006	2016/10/26	20	270 天	3.10	珠海华发综合发展有限公司	AA+	-	无
16 西江 SCP004	2016/10/26	5	270 天	3.18	广西西江开发投资集团有限公司	AA+	-	无
16 盾安 SCP004	2016/10/26	5	270 天	3.17	盾安控股集团有限公司	AA+	-	无
16 佛公用 SCP009	2016/10/25	6	270 天	2.89	佛山市公用事业控股有限公司	AA+	-	无
16 苏汇鸿 SCP003	2016/10/26	5	270 天	2.99	江苏汇鸿国际集团股份有限公司	AA+	-	无
16 市北高新 SCP001	2016/10/25	5	270 天	2.94	上海市北高新（集团）有限公司	AA+	-	无
16 水电十三 SCP002	2016/10/25	4	270 天	3.02	中国水利水电第十三工程局有限公司	AA+	-	无
16 衡阳城投 SCP001	2016/10/24	8.5	270 天	2.96	衡阳市城市建设投资有限公司	AA+	-	无
16 洋河 SCP002	2016/10/24	5	270 天	2.90	江苏洋河集团有限公司	AA+	-	无
16 新疆金投 SCP001	2016/10/24	5	270 天	3.09	新疆金融投资有限公司	AA+	-	无
16 正泰 SCP005	2016/10/24	5	270 天	2.95	正泰集团股份有限公司	AA+	-	无
16 萧山国资 SCP001	2016/10/24	5	270 天	2.84	杭州市萧山区国有资产经营总公司	AA+	-	无
16 精功 SCP005	2016/10/28	5	270 天	5.30	精功集团有限公司	AA	-	无
16 佛塑 SCP004	2016/10/28	1	120 天	3.45	佛山佛塑科技集团股份有限公司	AA	-	无
16 香驰 SCP001	2016/10/28	3	270 天	4.00	香驰控股有限公司	AA	-	无
16 同仁堂 SCP002	2016/10/27	2	270 天	3.08	北京同仁堂健康药业股份有限公司	AA	-	无
16 大机床 SCP003	2016/10/27	5	270 天	6.00	大连机床集团有限责任公司	AA	-	无
16 华北制药 SCP002	2016/10/27	10	270 天	3.80	华北制药股份有限公司	AA	-	无
16 中材科技 SCP003	2016/10/27	3	270 天	3.44	中材科技股份有限公司	AA	-	无
16 帝泰 SCP001	2016/10/28	2	270 天	3.67	上海帝泰发展有限公司	AA	-	无
16 步步高 SCP001	2016/10/28	5	270 天	4.18	步步高投资集团股份有限公司	AA	-	无
16 天富能源 SCP002	2016/10/27	3	270 天	3.23	新疆天富能源股份有限公司	AA	-	无
16 南京港 SCP002	2016/10/26	2	270 天	3.16	南京港（集团）有限公司	AA	-	无
16 青岛出版 SCP001	2016/10/27	4.2	270 天	3.15	青岛出版集团有限公司	AA	-	无
16 广铝集 SCP001	2016/10/26	3	270 天	4.90	广铝集团有限公司	AA	-	无
16 均胜电子 SCP002	2016/10/26	5	270 天	3.33	宁波均胜电子股份有限公司	AA	-	无
16 广田 SCP002	2016/10/25	5	270 天	3.50	深圳广田集团股份有限公司	AA	-	无
16 铜陵化工 SCP002	2016/10/26	7	270 天	5.00	铜陵化学工业集团有限公司	AA	-	无
16 扬州交产 SCP002	2016/10/25	1	270 天	2.99	扬州市交通产业集团有限责任公司	AA	-	无
16 古纤道 SCP004	2016/10/25	5	270 天	6.50	浙江古纤道新材料股份有限公司	AA	-	无
16 曹妃港务 SCP002	2016/10/24	3	270 天	3.17	唐山曹妃甸实业港务有限公司	AA	-	无
16 浙新大 SCP001	2016/10/24	2	270 天	3.98	浙江新大集团有限公司	AA	-	无
16 广百 SCP002	2016/10/24	5	270 天	2.98	广州百货企业集团有限公司	AA	-	无
16 红豆 SCP004	2016/10/24	5	270 天	3.48	红豆集团有限公司	AA	-	无
16 新澳实业 SCP002	2016/10/27	1.5	270 天	4.90	浙江新澳实业有限公司	AA-	-	无

中期票据	16 西安高新 MTN002	2016/10/28	5	5+5	3.42	西安高新控股有限公司	AAA	AAA	无
	16 兴城投资 MTN001	2016/10/27	20	5	3.44	成都兴城投资集团有限公司	AAA	AAA	无
	16 恒天 MTN001	2016/10/28	20	5	3.58	中国恒天集团有限公司	AAA	AAA	无
	16 阳煤 MTN001	2016/10/27	15	3	4.58	阳泉煤业(集团)有限责任公司	AAA	AAA	无
	16 武汉地铁 GN002	2016/10/26	20	5+5+5	3.35	武汉地铁集团有限公司	AAA	AAA	无
	16 华能集 MTN006	2016/10/26	40	5	3.05	中国华能集团公司	AAA	AAA	无
	16 东航集 MTN002	2016/10/25	50	3+N	3.45	中国东方航空集团公司	AAA	AAA	无
	16 商飞 MTN002	2016/10/25	25	7	3.29	中国商用飞机有限责任公司	AAA	AAA	无
	16 桂投资 MTN001	2016/10/24	15	5	3.44	广西投资集团有限公司	AAA	AAA	无
	16 北大荒 MTN002	2016/10/24	20	3+N	5.18	黑龙江北大荒农垦集团总公司	AAA	AAA	无
	16 兴淮水务 PRN001	2016/10/25	5	10	4.00	淮安市兴淮水务有限公司	-	AAA	保证担保
	16 汉当科 MTN002	2016/10/28	5	3+N	4.50	武汉当代科技产业集团股份有限公司	AA+	AA+	无
	16 天药集 MTN001	2016/10/28	8	5	3.32	天津市医药集团有限公司	AA+	AA+	无
	16 忠旺 MTN001	2016/10/27	20	3	4.50	辽宁忠旺集团有限公司	AA+	AA+	无
	16 鲁宏桥 MTN001	2016/10/26	10	5	3.87	山东宏桥新型材料有限公司	AA+	AA+	无
	16 天业 MTN002	2016/10/26	4	3	3.95	新疆天业(集团)有限公司	AA+	AA+	无
	16 宏泰国资 MTN001	2016/10/25	9.5	5	3.40	湖北省宏泰国有资本投资运营集团有限公司	AA+	AA+	无
	16 中纺 MTN002	2016/10/26	10	3	3.54	中国中纺集团公司	AA+	AA+	无
	16 龙翔投资 MTN001	2016/10/25	10	3	3.63	龙翔投资控股集团有限公司	AA+	AA+	无
	16 水电五局 MTN001	2016/10/24	5	5+N	3.76	中国水利水电第五工程局有限公司	AA+	AA+	无
	16 苏州乐园 PRN001	2016/10/27	2	7	5.20	苏州乐园发展有限公司	AA-	AA+	保证担保
	16 张保实业 MTN002	2016/10/28	5	5	3.82	张家港保税区张保实业有限公司	AA	AA	无
	16 曹妃港务 MTN001	2016/10/28	2	3	3.70	唐山曹妃甸实业港务有限公司	AA	AA	无
	16 南京高新 MTN001	2016/10/28	10	5	3.58	南京高新技术经济开发有限责任公司	AA	AA	无
	16 思明国控 MTN002	2016/10/27	4	3	3.66	厦门思明国有控股集团有限公司	AA	AA	无
	16 亨通 MTN001	2016/10/27	10	3	5.08	亨通集团有限公司	AA	AA	无
	16 中环电子 MTN001	2016/10/27	15	3	5.30	天津中环电子信息集团有限公司	AA	AA	无
	16 六合经开 MTN001	2016/10/27	5	3	3.63	南京六合经济技术开发区总公司	AA	AA	无
	16 株洲国投 MTN001	2016/10/28	10	5+N	3.92	株洲市国有资产投资控股集团有限公司	AA	AA	无
	16 安徽粮油 MTN001	2016/10/27	5	3	5.20	安徽省粮油食品进出口(集团)公司	AA	AA	无
	16 武汉商投 MTN001	2016/10/27	10	3	3.45	武汉中央商务区投资控股集团有限公司	AA	AA	无
	16 广汇汽车 MTN001	2016/10/25	7.5	3	4.78	广汇汽车服务有限责任公司	AA	AA	无
	16 国新能源 MTN001	2016/10/24	3.7	3	4.50	山西省国新能源发展集团有限公司	AA	AA	无
企业债券	16 文蓝海	2016/10/26	15	7	3.64	威海市文登区蓝海投资开发有限公司	AA	AA+	保证担保
	16 钟楼债	2016/10/26	15	7	3.64	常州钟楼经济开发区投资建设有限公司	AA	AA+	保证担保
	16 湘临港债 02	2016/10/26	12	7	3.94	湖南城陵矶临港新区开发投资有限公司	AA	AA+	抵押担保
	16 诸暨经开小微债 02	2016/10/28	7	4	4.00	诸暨市经济开发总公司	AA	AA	无
	16 盘锦水务专项债	2016/10/28	11	7	5.18	盘锦水务有限公司	AA	AA	无
	16 牡城投债 02	2016/10/27	9	7	5.34	牡丹江市城市投资集团有限公司	AA	AA	无
	16 瓯海新城债	2016/10/26	20	7	3.98	温州市瓯海新城建设开发有限公司	AA	AA	无
	16 韶关债	2016/10/25	10	8	3.67	韶关市新鸿达城市投资经营有限公司	AA	AA	无
16 柳州东城小微债	2016/10/24	8.3	3+1	3.85	柳州东城投资开发有限公司	AA	AA	无	
商业银行债	16 民生银行 01	2016/10/28	200	3	2.95	中国民生银行股份有限公司	AAA	AAA	无
	16 贵阳银行小微 01	2016/10/28	15	3	3.30	贵阳银行股份有限公司	AA+	AA+	无
	16 贵阳银行小微 02	2016/10/28	5	5	3.40	贵阳银行股份有限公司	AA+	AA+	无
	16 民泰商行小微 02	2016/10/27	15	3	3.59	浙江民泰商业银行股份有限公司	AA	AA	无
	16 苍南农商三农债 02	2016/10/26	5	3	3.44	浙江苍南农村商业银行股份有限公司	AA-	AA-	无

商业银行 二级资本工具	16 邮储银行二级 01	2016/10/28	300	5+5	3.30	中国邮政储蓄银行股份有限公司	AAA	AAA	无
	16 南充银行二级	2016/10/28	28	10	3.90	南充市商业银行股份有限公司	AA+	AA	无
	16 昆山农商二级	2016/10/27	10	5+5	4.00	江苏昆山农村商业银行股份有限公司	AA	AA-	无
	16 姜堰农商二级	2016/10/28	5	10	4.45	江苏姜堰农村商业银行股份有限公司	AA-	A+	无
	16 金华银行二级 02	2016/10/27	10	5+5	4.40	金华银行股份有限公司	AA-	A+	无
	16 威海农商二级	2016/10/25	6	5+5	4.45	山东威海农村商业银行股份有限公司	AA-	A+	无
	16 阳谷农商二级	2016/10/26	3	5+5	4.60	山东阳谷农村商业银行股份有限公司	A+	A	无
证券公司 短期融资券	16 国泰君安 CP008	2016/10/28	20	90 天	2.90	国泰君安证券股份有限公司	AAA	A-1	无
	16 渤海证券 CP008	2016/10/26	11	91 天	2.79	渤海证券股份有限公司	AA+	A-1	无
其他金融机构债	16 国银租赁债 01	2016/10/27	30	3	3.00	国银金融租赁股份有限公司	AAA	AAA	无
木兰债	16 渣打香港 SDR01	2016/10/26	1 亿 SDR	365 天	1.20	渣打银行（香港）有限公司	AAA	AAA	无

注：统计期以起息日为准。

资料来源：联合资信 gos 系统，超短期融资券主体级别来自 Wind 资讯。

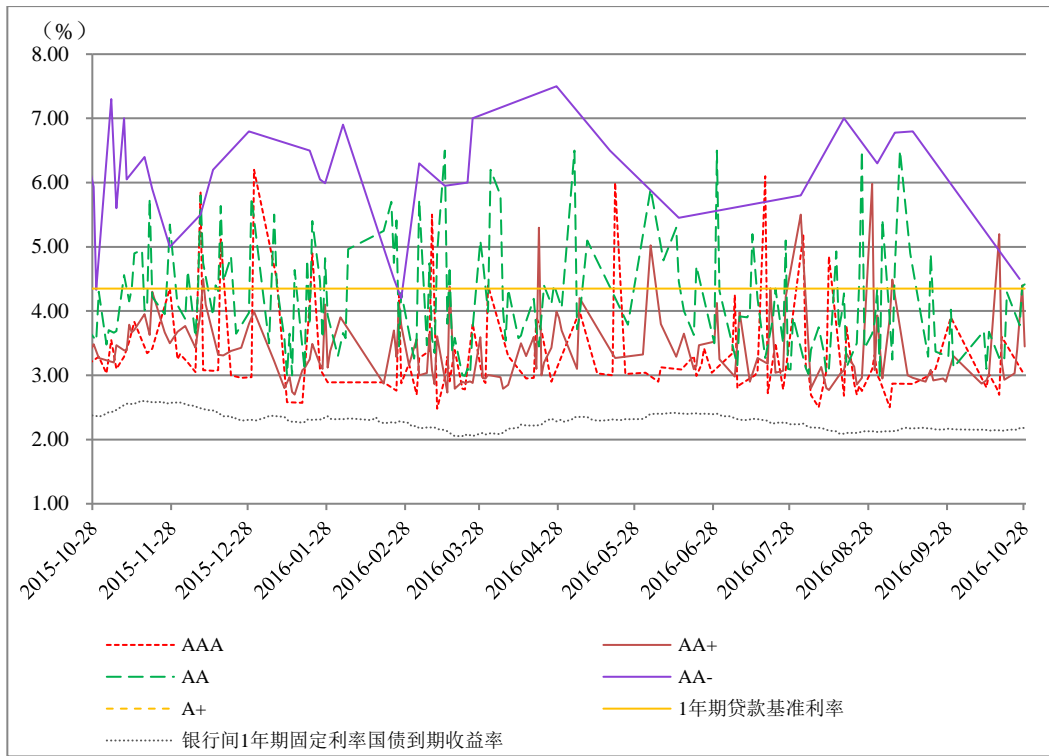
表 2

债券类型	证券简称	发起机构/ 贷款服务 机构	受托机构/ 发行人	规模 (亿元)	利率 (%)	评级结果	证券发行 日期	证券法定 到期日
资产支持证券	16 中盈 2A1	中国银行股份 有限公司	中信信托有 限责任公司	20.00	五年期以上贷款利率-2.32%	AAAsf/AAAsf*	2016-10-25	2033-04-26
	16 中盈 2A2			40.00	五年期以上贷款利率-1.95%	AAAsf/AAAsf*		
	16 中盈 2A3			34.36	五年期以上贷款利率-1.65%	AAAsf/AAAsf*		
	16 中盈 2B			1.71	五年期以上贷款利率-1.13%	AAAsf/AAAsf*		
	16 中盈 2C			7.84	无票面利率	未予评级		
	16 金诚 2A1	晋城银行股份 有限公司	中融国际信 托有限公司	6.80	3.20%	AAAsf/AAAsf*	2016-10-28	2021-02-26
	16 金诚 2A2			7.00	1 年期贷款基准利率-1.00%	AAAsf/AAAsf*		
	16 金诚 2B			0.95	1 年期贷款基准利率-0.56%	AAAsf/AAAsf*		
	16 金诚 2C			2.22	无票面利率	未予评级		

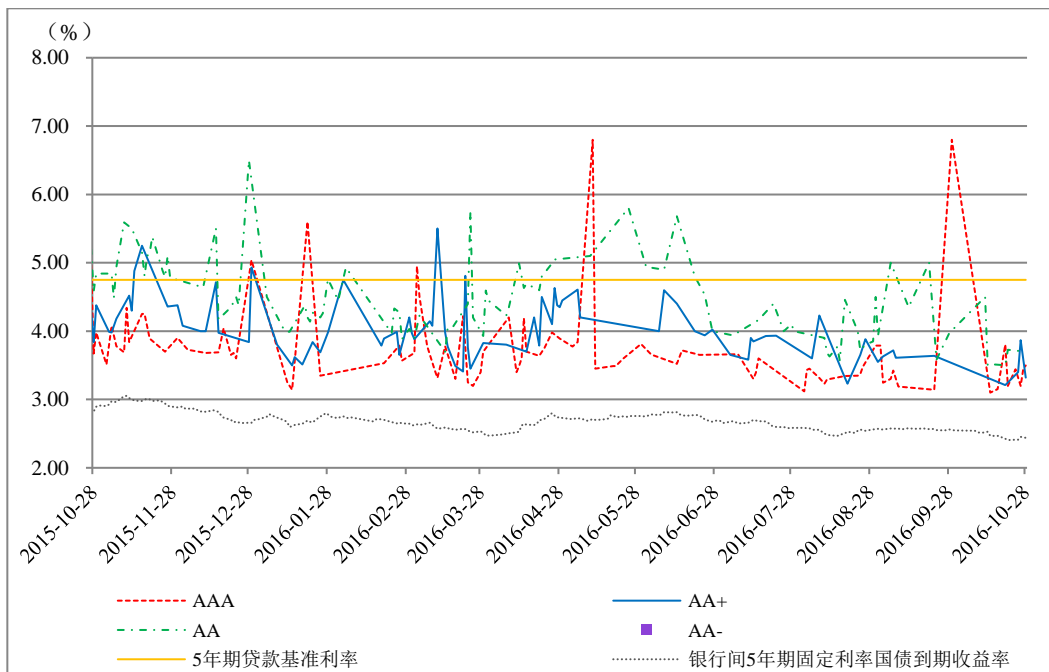
注：资产支持证券统计期以债券的发行日为准；*表示双评级。

资料来源：联合资信 gos 系统

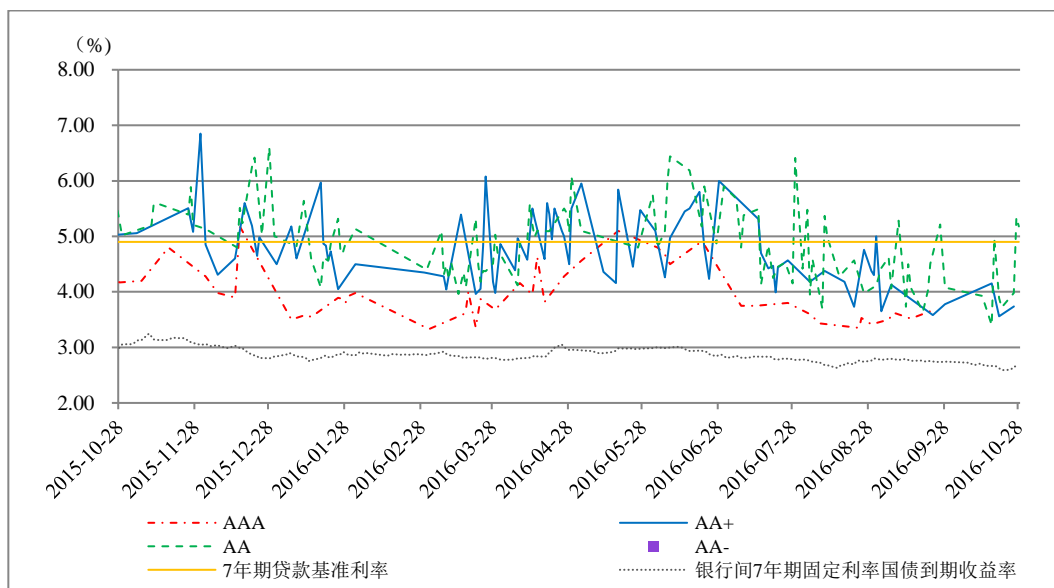
附录2 主要债券发行利率走势图



1年期不同信用等级主体所发短期融资券发行利率走势图



5年期不同信用等级中期票据发行利率走势图



7年期不同信用等级企业债券发行利率走势图