

评级信息周报

2016年第40期（2016.10.8~2016.10.14）



一、本周债券市场整体发行量较上周小幅上升

本周央行通过逆回购操作向市场投放资金 2100 亿元，同时有 5650 亿元的逆回购于本周集中到期，逆回购总计实现资金净回笼 3550 亿元。整体来看，本周资金面继续维持偏紧状态。本周银行间债券市场发行的需要信用评级的主要债券品种，包括短期融资券、超短期融资券、中期票据、企业债券、集合企业债券、金融机构债券（不包含政策银行债）和资产支持证券，共发行 86 期¹，发行规模为 911.45 亿元，发行期数和发行规模均较上周（74 期、871.93 亿元）有不同程度的上升（详情请参见附录 1）。具体来看，本周短期融资券、中期票据和资产支持证券的发行期数与发行规模均有所上升；超短期融资券发行期数较上周增加，发行规模则有所下降；企业债券发行期数和规模较上周均下降；新增 1 期 12 亿元的集合企业债券；金融机构债券发行期数有所上升，而发行规模有所下降。

表 1 本周新发债券情况统计表

债券类型	本周发行情况		上周发行情况	
	期数（期）	规模（亿元）	期数（期）	规模（亿元）
短期融资券	14	95.90	8	59.10
超短期融资券	40	375.00	38	434.00
中期票据	19	233.00	18	224.00
企业债券	4	41.00	6	65.40
集合企业债券	1	12.00	-	-
金融机构债券	4	71.00	3	83.00
资产支持证券	4	83.55	1	6.43
总计	86	911.45	74	871.93

资料来源：联合资信 gos 系统

二、本周主要券种利率走势²

本周，270 天期基准利率³、1 年期基准利率、5 年期基准利率和 7 年期基准利率较上周均有所下降。具体来看，本周各主体级别发行人所发 270 天期的超短期融资券的平均发行利率较

¹短期融资券如未特别说明不包含超级短期融资券，中期票据不包含集合票据，企业债券不包含集合企业债券，金融机构类债券不包含政策银行债和证券公司债，资产支持证券只包含银监会主管资产支持证券，以下同；资产支持证券发行期数按发行单数统计，其余券种按发行期数统计。

²所有样本中均剔除发行利率为浮动利率的债券，短融和超短融样本中需均剔除有担保的债券。

³基准利率为相同期限国债到期收益率。

上周均有所下降。AAA级和AA+级主体所发短期融资券的平均发行利率有所下降，AA级主体所发短融的平均发行利率较上周上升，主要原因是四川峨胜水泥集团股份有限公司所发的“16峨胜 CP001”发行利率（4.95%）较高。AA级的5年期中期票据的平均发行利率有所下降。AA级的7年期企业债券的平均发行利率有所下降。

表2 本周发行平均利率统计表

债券类型	发行期限（年）	级别	本周平均发行利率（%）	上周平均发行利率（%）
超短期融资券	270天	AAA	2.97	3.27
		AA+	3.20	3.44
		AA	3.74	4.37
短期融资券	1	AAA	2.92	3.90
		AA+	2.92	3.05
		AA	3.54	3.48
中期票据	5	AAA	3.10	-
		AA	3.71	3.97
企业债券	7	AA+	-	3.78
		AA	3.93	4.84

注：1. 本表中，超短期融资券和短期融资券的级别为发行人主体级别，其他均为债项级别；

2. 对含有选择权的债券的期限进行调整，按选择权之前的期限进行统计，例如债券的原始期限设计为“5+2”，则期限为5年。其中，样本中剔除永续期债券。

资料来源：联合资信 gos 系统

三、信用等级调整情况

本周共有 2 家发行人主体级别或展望发生了调整，其中，1 家发行人主体级别发生上调（见表 3），1 家发行人主体级别和展望发生下调（见表 4）。

（一）发行人主体级别或展望上调情况

表 3 发行人主体级别与展望调整表

发行人	评级机构	本次评级结果		上次评级结果	
		级别	评级时间	级别	评级时间
浙江省新昌县投资发展有限公司	鹏元资信	AA/稳定	2016-10-09	AA-/稳定	2016-06-30

资料来源：联合资信 gos 系统

（二）发行人主体级别或展望下调情况

表 4 发行人主体级别与展望调整表

发行人	评级机构	本次评级结果		上次评级结果	
		级别	评级时间	级别	评级时间
承德绿丰生态农业科技发展有限公司	联合资信	BB-/负面	2016-10-8	BB+/稳定	2015-7-27

资料来源：联合资信 gos 系统

附录

附录 1 本周新发债券信息

表 1

债券类型	债券简称	起息日	规模(亿元)	期限(年)	利率(%)	发行人	主体级别	债项级别	担保情况
短期融资券	16河钢 CP005	2016/10/14	30	365天	3.02	河钢集团有限公司	AAA	A-1	无
	16华电江苏 CP002	2016/10/13	8	365天	2.81	华电江苏能源有限公司	AAA	A-1	无
	16城发投资 CP002	2016/10/13	8	365天	2.92	城发投资集团有限公司	AA+	A-1	无
	16沪打捞 CP001	2016/10/11	6	365天	2.85	交通运输部上海打捞局	AA+	A-1	无
	16南山集 CP003	2016/10/14	10	365天	3.02	南山集团有限公司	AA+	A-1	无
	16吴江交投 CP001	2016/10/11	2	365天	2.89	苏州市吴江交通投资集团有限公司	AA+	A-1	无
	16广汇汽车 CP004	2016/10/14	5	365天	3.74	广汇汽车服务有限责任公司	AA	A-1	无
	16赣然气 CP001	2016/10/12	2	365天	2.92	江西省天然气(赣投气通)控股有限公司	AA	A-1	无
	16宝鹰股份 CP001	2016/10/14	4	365天	3.80	深圳市宝鹰建设控股集团股份有限公司	AA	A-1	无
	16峨胜 CP001	2016/10/12	2	365天	4.95	四川峨胜水泥集团股份有限公司	AA	A-1	无
	16汾湖投资 CP002	2016/10/13	10	365天	3.10	苏州汾湖投资集团有限公司	AA	A-1	无
	16温州高新 CP001	2016/10/12	1.9	365天	3.20	温州高新技术产业开发区投资建设开发有限公司	AA	A-1	无
	16扬州化工 CP001	2016/10/14	2	365天	3.50	扬州化工产业投资发展有限公司	AA	A-1	无
	16中建投租 CP001	2016/10/13	5	365天	3.10	中建投租赁股份有限公司	AA	A-1	无
超短期融资券	16京汽股 SCP003	2016/10/13	25	270天	2.72	北京汽车股份有限公司	AAA	-	无
	16恒健 SCP002	2016/10/12	20	180天	2.64	广东恒健投资控股有限公司	AAA	-	无
	16广州港股 SCP005	2016/10/12	9	270天	2.60	广州港股份有限公司	AAA	-	无
	16北大荒 SCP002	2016/10/12	4	270天	2.90	黑龙江北大荒农垦集团总公司	AAA	-	无
	16华侨城 SCP005	2016/10/14	10	270天	2.77	华侨城集团公司	AAA	-	无
	16冀中能源 SCP004	2016/10/14	10	61天	3.1	冀中能源集团有限责任公司	AAA	-	无
	16苏交通 SCP015	2016/10/14	30	180天	2.77	江苏交通控股有限公司	AAA	-	无
	16晋能 SCP007	2016/10/13	20	270天	3.41	晋能集团有限公司	AAA	-	无
	16象屿 SCP007	2016/10/13	5	270天	2.75	厦门象屿集团有限公司	AAA	-	无
	16潞安 SCP007	2016/10/14	10	270天	3.77	山西潞安矿业(集团)有限责任公司	AAA	-	无
	16同方 SCP005	2016/10/13	10	270天	2.90	同方股份有限公司	AAA	-	无
	16万华实业 SCP004	2016/10/11	5	270天	2.92	万华实业集团有限公司	AAA	-	无
	16新兴际华 SCP004	2016/10/13	32	270天	2.80	新兴际华集团有限公司	AAA	-	无
	16沪杭甬 SCP002	2016/10/13	8	91天	2.78	浙江沪杭甬高速公路股份有限公司	AAA	-	无
	16浙能源 SCP008	2016/10/11	15	120天	2.72	浙江省能源集团有限公司	AAA	-	无
	16振华石油 SCP004	2016/10/14	10	270天	2.87	振华石油控股有限公司	AAA	-	无
	16中铝业 SCP011	2016/10/14	20	270天	3.37	中国铝业公司	AAA	-	无
	16紫金矿业 SCP006	2016/10/13	5	270天	2.79	紫金矿业集团股份有限公司	AAA	-	无
	16北方凌云 SCP001	2016/10/14	4	270天	2.90	北方凌云工业集团有限公司	AA+	-	无
	16渤海金投 SCP001	2016/10/14	15	270天	3.36	渤海金控投资股份有限公司	AA+	-	无
	16大唐融资 SCP001	2016/10/11	12.5	270天	3.16	大唐融资租赁有限公司	AA+	-	无
	16杭州交投 SCP002	2016/10/14	8	180天	2.87	杭州市交通投资集团有限公司	AA+	-	无
16平高电气 SCP002	2016/10/13	3	210天	2.90	河南平高电气股份有限公司	AA+	-	无	
16昆山国创 SCP008	2016/10/14	2	270天	3.09	昆山国创投资集团有限公司	AA+	-	无	
16人福 SCP003	2016/10/14	12	270天	2.90	人福医药集团股份公司	AA+	-	无	
16紫江 SCP005	2016/10/11	4	180天	2.85	上海紫江企业集团股份有限公司	AA+	-	无	

	16 赤湾港 SCP002	2016/10/13	1.5	70 天	2.80	深圳赤湾港航股份有限公司	AA+	-	无
	16 津航空 SCP002	2016/10/14	10	270 天	3.00	天津航空有限责任公司	AA+	-	无
	16 新华联控 SCP005	2016/10/14	5	270 天	4.00	新华联控股份有限公司	AA+	-	无
	16 天业 SCP004	2016/10/13	4	180 天	3.52	新疆天业(集团)有限公司	AA+	-	无
	16 华联 SCP003	2016/10/11	7	270 天	3.32	北京华联综合超市股份有限公司	AA	-	无
	16 京住总 SCP003	2016/10/14	7	270 天	2.96	北京住总集团有限责任公司	AA	-	无
	16 粤纺织 SCP003	2016/10/12	6	270 天	3.27	广东省丝绸纺织集团有限公司	AA	-	无
	16 湘黄金 SCP003	2016/10/12	2	180 天	3.25	湖南黄金集团有限责任公司	AA	-	无
	16 江河创建 SCP002	2016/10/14	6	270 天	3.70	江河创建集团股份有限公司	AA	-	无
	16 精功 SCP004	2016/10/14	5	270 天	5.80	精功集团有限公司	AA	-	无
	16 岚桥 SCP001	2016/10/12	3	270 天	5.39	岚桥集团有限公司	AA	-	无
	16 温公用 SCP003	2016/10/12	3	270 天	2.92	温州市公用事业投资集团有限公司	AA	-	无
	16 烟台港 SCP001	2016/10/11	5	270 天	3.08	烟台港集团有限公司	AA	-	无
	16 湛江港 SCP005	2016/10/11	2	270 天	3.18	湛江港(集团)股份有限公司	AA	-	无
中期票据	16 国电 MTN001	2016/10/12	40	3	2.94	国电电力发展股份有限公司	AAA	AAA	无
	16 苏国信 MTN001	2016/10/14	15	5	3.10	江苏省国信资产管理集团有限公司	AAA	AAA	无
	16 九龙仓 MTN001	2016/10/14	40	3	3.10	九龙仓集团有限公司	AAA	AAA	无
	16 泰达投资 MTN001	2016/10/14	10	5+N	4.10	天津泰达投资控股有限公司	AAA	AAA	无
	16 诚通控股 MTN001	2016/10/12	15	3	3.16	中国诚通控股集团有限公司	AAA	AAA	无
	16 开滦 MTN001	2016/10/12	20	2	4.69	开滦(集团)有限责任公司	AA+	AAA	质押担保
	16 广新控股 MTN001	2016/10/11	20	5+N	4.18	广东省广新控股集团有限公司	AA+	AA+	无
	16 淮安水利 MTN002	2016/10/13	4	3+N	3.65	淮安市水利资产经营有限公司	AA+	AA+	无
	16 赤湾港 MTN001	2016/10/13	3	3	2.97	深圳赤湾港航股份有限公司	AA+	AA+	无
	16 新中泰 MTN001	2016/10/13	5	3	3.58	新疆中泰化学股份有限公司	AA+	AA+	无
	16 水电十一 MTN001	2016/10/13	3	5+N	3.70	中国水利水电第十一工程局有限公司	AA+	AA+	无
	16 康缘集 MTN001	2016/10/12	4	3	3.95	江苏康缘集团有限责任公司	AA	AA	无
	16 南浦口 MTN001	2016/10/13	15	5	3.40	南京市浦口区国有资产投资经营有限公司	AA	AA	无
	16 黄浦置业 MTN001	2016/10/12	5	5	4.50	上海新黄浦置业股份有限公司	AA	AA	无
	16 扬州新盛 MTN001	2016/10/14	7.5	5+N	3.98	扬州新盛投资发展有限公司	AA	AA	无
	16 伊犁财通 MTN002	2016/10/14	6	5	3.55	伊犁哈萨克自治州财通国有资产经营有限责任公司	AA	AA	无
	16 宜都国通 MTN001	2016/10/13	8	5	3.60	宜都市国通投资开发有限责任公司	AA	AA	无
	16 绍黄酒 MTN001	2016/10/13	2.5	3	3.07	中国绍兴黄酒集团有限公司	AA	AA	无
16 渝惠通 MTN001	2016/10/14	10	5	3.48	重庆市永川区惠通建设发展有限公司	AA	AA	无	
企业债券	16 建湖棚改项目债	2016/10/13	10	5	3.28	建湖县城市建设投资有限公司	AA	AAA	保证担保
	16 陕高速可续期债 01	2016/10/13	10	5+N	4.18	陕西省高速公路建设集团公司	AA+	AA+	无
	16 锦都债	2016/10/13	10	7	3.65	成都市锦都工业建设投资有限公司	AA	AA	无
	16 凯里城投专项债	2016/10/13	11	7	4.20	贵州省凯里城镇建设投资有限公司	AA	AA	无
集合企业债券	16 益阳集合债 01	2016/10/13	2	7	4.95	益阳市龙岭建设投资建设有限公司	AA-	AA	保证担保
			5			桃江县竹江国有资产运营有限公司	AA-		
			5			湖南梅山资源开发有限责任公司	AA-		
证券公司短期融资券	16 国泰君安 CP007	2016/10/14	40	90 天	2.75	国泰君安证券股份有限公司	AAA	A-1	无
	16 渤海证券 CP007	2016/10/12	11	91 天	2.67	渤海证券股份有限公司	AA+	A-1	无
商业银行次级债券	16 沧州银行二级	2016/10/10	12	5+5	4.10	沧州银行股份有限公司	AA	AA-	无
	16 莱州农商二级	2016/10/13	8	5+5	4.45	山东莱州农村商业银行股份有限公司	AA-	A+	无

注：统计期以起息日为准。

资料来源：联合资信 gos 系统，超短期融资券主体级别来自 Wind 资讯。

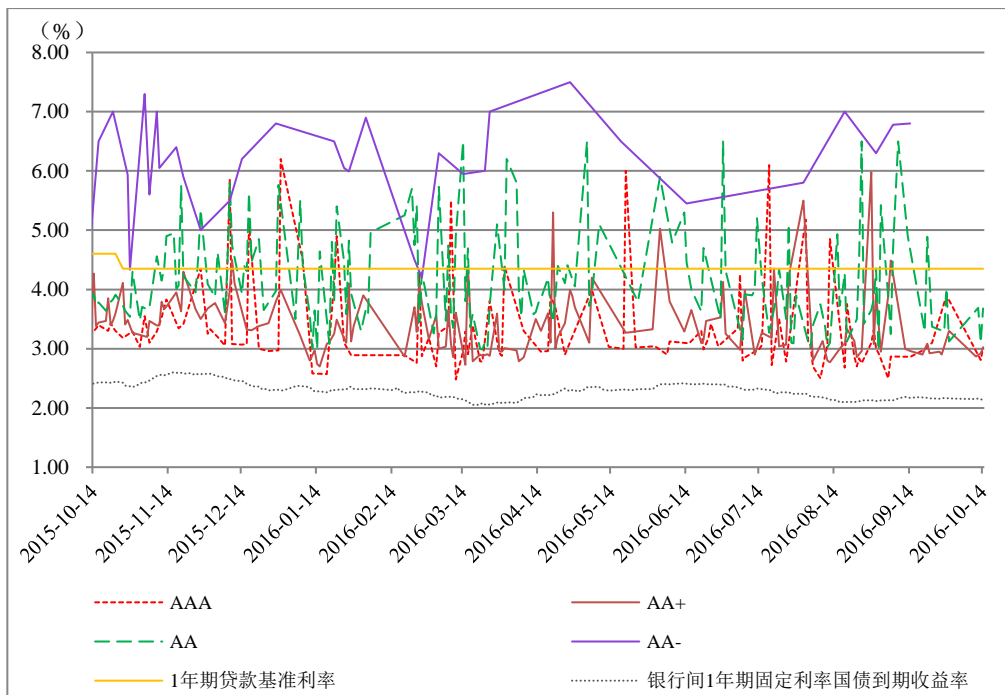
表 2

债券类型	证券简称	发起机构/ 贷款服务 机构	受托机构/ 发行人	规模 (亿元)	利率 (%)	评级结果	证券发行 日期	证券法定 到期日
资产支持证券	16 苏福 1A	苏州银行股份 有限公司	交银国际信 托有限公司	4.17	五年期以上贷款基准利率-1.61	AAAsf/AAAsf*	2016-10-14	2036-5-26
	16 苏福 1B			0.20	五年期以上贷款基准利率-0.55	AA+sf/AAAsf*		
	16 苏福 1C			0.71	无票面利率	无评级		
	16 唯盈 2A1	东风日产汽车 金融有限公司	上海国际信 托有限公司	10.00	2.88	AAAsf/AAAsf*	2016-10-13	2023-4-29
	16 唯盈 2A2			24.56	一年期定期存款利率+1.45	AAAsf/AAAsf*		
	16 唯盈 2C			5.44	无票面利率	无评级		
	16 捷赢 1A	捷信消费金融 有限公司	华润深国投 信托有限公司	9.60	3.00	AAAsf/AAAsf*	2016-10-11	2023-3-26
	16 捷赢 1B			1.70	3.60	AA+sf/AA+sf*		
	16 捷赢 1C			1.77	无票面利率	无评级		
	16 永生 2A1	宁波银行股份 有限公司	安徽国元信 托有限责任 公司	10.00	3.00	AAAsf/AAAsf*	2016-10-10	2023-1-17
	16 永生 2A2			5.20	3.10	AAAsf/AAAsf*		
	16 永生 2B			5.30	一年短期贷款利率	A-sf/A+sf*		
16 永生 2C	4.90			无票面利率	无评级			

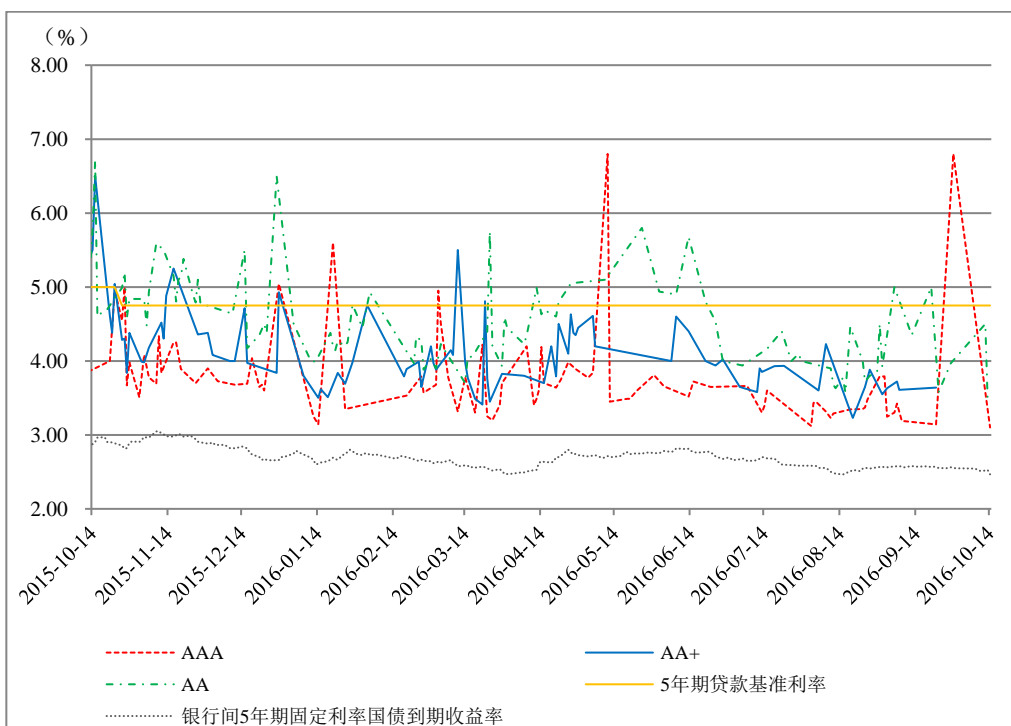
注：资产支持证券统计期以债券的发行日为准；*表示双评级。

资料来源：联合资信 gos 系统

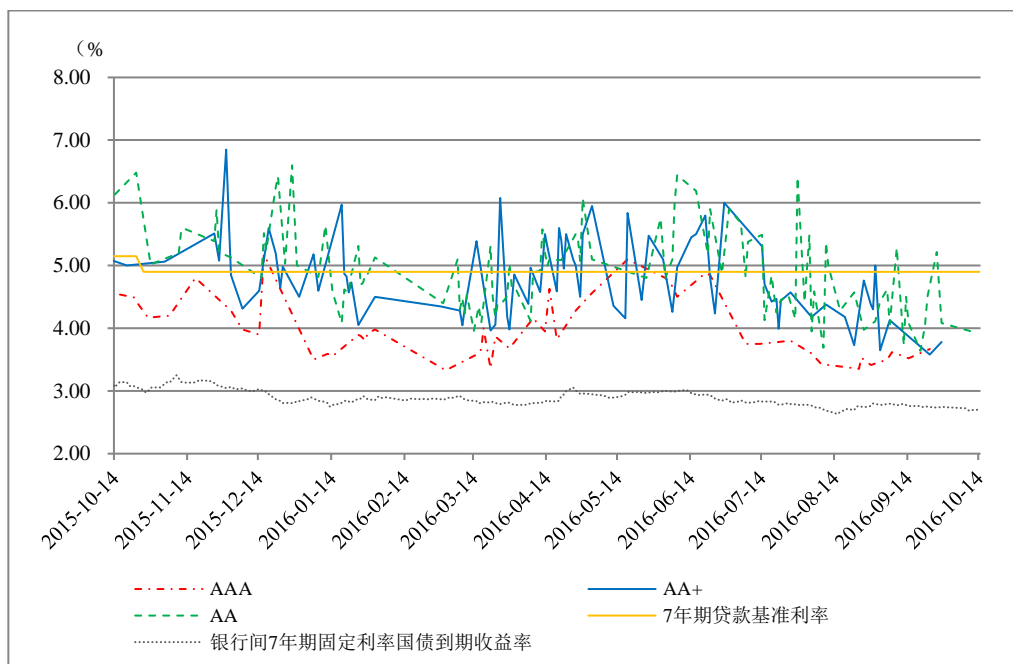
附录 2 主要债券发行利率走势图



1 年期不同信用等级主体所发短期融资券发行利率走势图



5 年期不同信用等级中期票据发行利率走势图



7年期不同信用等级企业债券发行利率走势图